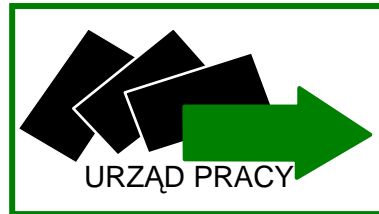


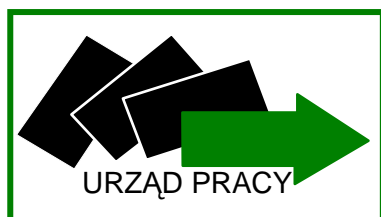
POWIATOWY URZĄD PRACY w BIAŁOGARDZIE



OR-0330-3/2/RL/00

INFORMACJA O STANIE I STRUKTURZE BEZROBOCIA W POWIECIE BIAŁOGARDZKIM W LATACH 1993 – 1999

Białogard – czerwiec 2000r.



**Informacja o bezrobociu
w latach 1993 - 1999**

**Przy publikacji danych w całości lub w części
prosimy o podanie źródła**

**Powiatowy Urząd Pracy
w Białogardzie**

**ul. Świdwińska 21a
78-200 Białogard**

tel./fax (094) 312-44-44

e-mail: szbi@up.gov.pl

1. POZIOM I STOPA BEZROBOCIA

Według stanu na dzień 31.12.1999r. liczba bezrobotnych w rejonie białogardzkim wynosiła 6609 osób i w stosunku do stanu z końca 1993r. zmniejszyła się o 576 osób tj. o 8%. Najmniejszą w historii rejestrowania skali bezrobocia na terenie powiatu zaobserwowano w 1990 roku – łącznie zarejestrowanych było 2748 bezrobotnych. W latach następnych miał miejsce znaczny wzrost liczby zarejestrowanych bezrobotnych trwający do 1993 roku. Wzrost liczby zarejestrowanych bezrobotnych został zahamowany w 1994r. – w latach 1994 – 1996 obserwujemy stabilizację liczby zarejestrowanych bezrobotnych na poziomie ok. 7000 osób. Kolejne dwa lata znaczne zmniejszenie się liczby zarejestrowanych bezrobotnych do poziomu 5300 – 5400 osób. Zmniejszenie się liczby bezrobotnych zarejestrowanych w ewidencji Urzędu na przestrzeni 1997r. i 1998r. spowodowane jest wyrejestrowywaniem się osób podejmujących zatrudnienie, zarówno we własnym zakresie jak i na miejscach pracy stworzonych za pomocą środków z Funduszu Pracy. W latach tych można zaobserwować zwiększoną aktywność uczestników rynku pracy. Inną przyczyną zmniejszenia się liczby zarejestrowanych bezrobotnych w trakcie 1997r. było przede wszystkim zaostrenie przepisów dotyczących rynku pracy. W związku z nowelizacją ustawy o zatrudnieniu i przeciwdziałaniu bezrobociu z ewidencji bezrobotnych wyłączono osoby pobierające zasiłki i świadczenia przedemerytalne, odbywające szkolenia, samotnych rodziców, którym ośrodki pomocy społecznej przyznały gwarantowane zasiłki okresowe. Z kolei obowiązujący od 01.07.1997r. przepis warunkujący nabycie prawa do zasiłku dla bezrobotnych przepracowaniem co najmniej 365 dni w okresie ostatnich 18 miesięcy przed dniem rejestracji spowodował zmniejszenie się liczby noworejestrujących się w omawianym okresie. Na zmniejszenie się liczby zarejestrowanych bezrobotnych wpłynął również wprowadzony okres trzy miesięcznej karencji między skreśleniem z ewidencji w związku z nie potwierdzeniem gotowości do podjęcia zatrudnienia a ponowną rejestracją w rejonowym urzędzie pracy. Niestety rok 1999 przyniósł odwrócenie tendencji i ponowny znaczący wzrost liczby zarejestrowanych bezrobotnych. Zwiększenie się liczby bezrobotnych zarejestrowanych w ewidencji Urzędu na przestrzeni 1999r. w porównaniu do stanu na dzień 31.12.1998r. spowodowane zostało przede wszystkim:

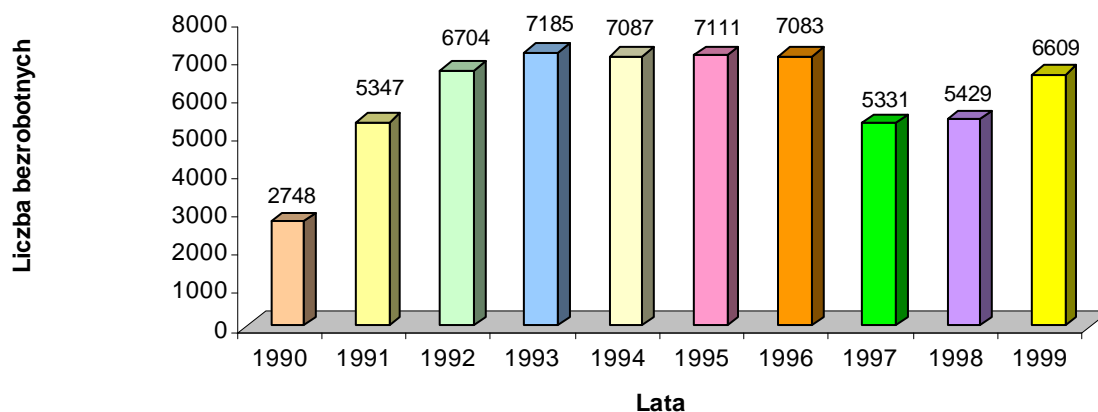
- reformą systemu ubezpieczeń społecznych;
- restrukturyzacją firm działających na terenie powiatu;
- reformą służby zdrowia;
- mniejszymi środkami Funduszu Pracy przeznaczonymi na aktywne formy przeciwdziałania bezrobociu.

Największą grupę bezrobotnych, wg danych na 31.12.1999r., stanowią mieszkańcy miasta Białogard w liczbie 2824 osoby, co stanowi 42,7% ogółu zarejestrowanych, następnie miasta i gminy Karlino – 1307 osób (19,8%), gminy Białogard – 1283 osoby (19,4%) oraz gminy Tychowo 1195 osób, tj. 18,1% ogółu zarejestrowanych.

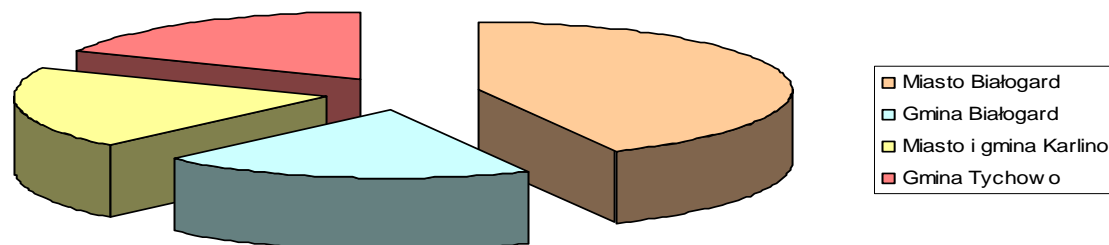
**Zarejestrowani bezrobotni wg jednostek samorządowych
w latach 1990 – 1999**

Rok	Powiat białogardzki	Miasto Białogard	Gmina Białogard	Miasto i gmina Karlino	Gmina Tychowo
1990	2748	b.d.	b.d.	b.d.	b.d.
1991	5347	2527	764	1400	656
1992	6704	3144	1165	1361	1034
1993	7185	3250	1373	1444	1118
1994	7087	3197	1283	1394	1213
1995	7111	3188	1303	1356	1267
1996	7083	3072	1397	1339	1275
1997	5331	2263	1114	946	1008
1998	5429	2276	1038	1077	1038
1999	6609	2824	1283	1307	1195

**Zmiany liczby zarejestrowanych bezrobotnych
w okresie 1993 - 1999**



**Bezrobotni zarejestrowani w Powiatowym Urzędzie Pracy w
Białogardzie wg jednostek terytorialnych.
Stan na 31.12.1999r**



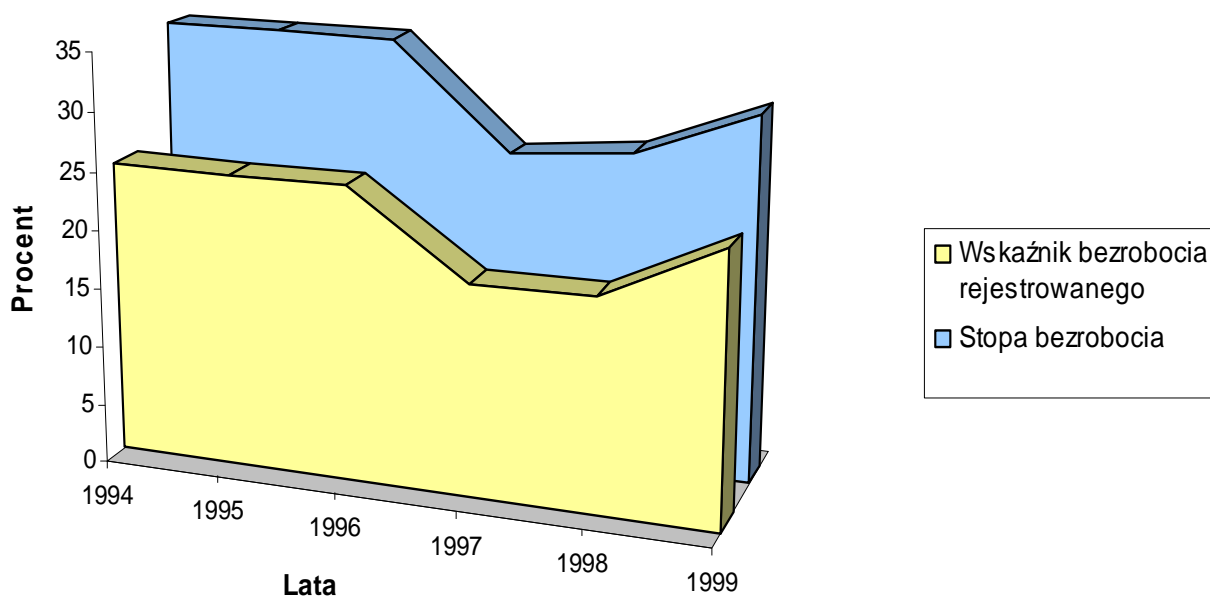
W omawianym okresie zmianom podlegała również stopa bezrobocia oraz wskaźnik bezrobocia rejestrowanego:

Wyszczególnienie	1993r.	1994r.	1995r.	1996r.	1997r.	1998r.	1999r.
	stopa bezrobocia	stopa bezrobocia *	stopa bezrobocia *	stopa bezrobocia *	stopa bezrobocia *	stopa bezrobocia	stopa bezrobocia *
Kraj	15,7	16,0	14,9	13,6	10,5	10,4	13,0
Województwo Koszalińskie	28,9	29,2 22,4 ¹	26,8 20,07 ¹	24,7	18,9 13,64 ¹	19,2 18,4 ¹	-
Województwo zachodnio-pomorskie	-	-	-	-	-	-	17,4
Powiat białogardzki	35,1	34,8 24,8 ¹	35,0 24,9 ¹	34,8 24,5 ¹	26,3 18,2 ¹	26,9 18,4 ¹	30,8 23,0 ¹
Miasto Białogard	28,7	21,9	21,8	20,7	15,1	15,0	18,4
Gmina Białogard	32,6	28,9	29,4	31,3	24,5	22,5	28,5
M. i Gm. Karlino	33,1	26,1	25,3	24,8	17,2	19,5	24,6
Gmina Tychowo	32,8	29,2	30,5	27,0	23,9	24,7	30,1

* dla gmin podano wartość wskaźnika bezrobocia rejestrowanego, z wyjątkiem roku 1993

¹ wskaźnik bezrobocia rejestrowanego

Zmiany stopy bezrobocia i wskaźnika bezrobocia rejestrowanego w powiecie białogardzkim w latach 1994 - 1999



2. STRUKTURA BEZROBOTNYCH

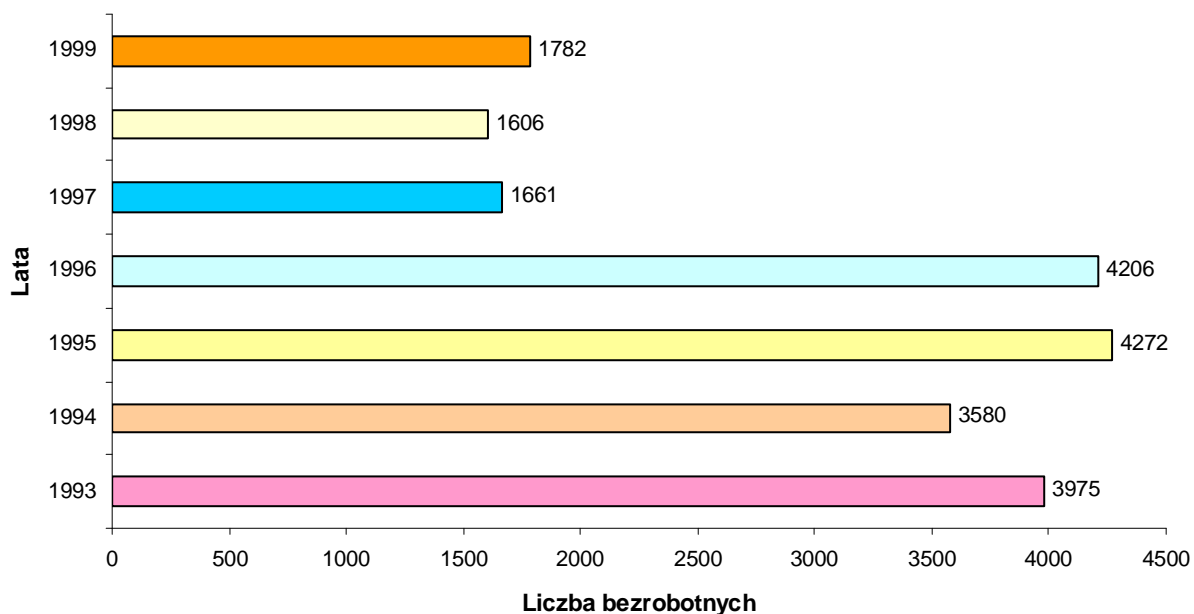
Struktura bezrobotnych w rejonie białogardzkim w latach 1993-1999:

Rok	Ogółem	w tym						
		Kobiety	Zamieszkalani na wsi	Absolwenci	Zwoln. z przyczyn dot. Zakł. pracy	Z prawem do zasiłku	w wieku mobilnym (18-44)	Bez pracy dłużej niż 12 mies.
1993	7185	3680	b.d.	366	1361	3975	6125	3722
1994	7087	3680	3061	250	1456	3580	5958	3133
1995	7111	3749	3103	300	943	4272	5812	2740
1996	7083	3811	3223	116	731	4206	5616	2871
1997	5331	3074	2514	130	378	1661	4279	2432
1998	5429	2980	2500	178	430	1606	4257	2153
1999	6609	3444	3023	244	559	1782	5108	2833

2.1 Bezrobotni z prawem do zasiłku.

Według stanu na dzień 31.12.1999r. w Powiatowym Urzędzie Pracy w Białogardzie zarejestrowane były 1782 osoby posiadające prawo do zasiłku. Stanowiły one 27% ogółu bezrobotnych. W porównaniu do stanu na koniec 1993r. liczba zarejestrowanych w tej grupie bezrobotnych zmniejszyła się o 2193 osoby, tj. o 55,2%.

Liczba bezrobotnych pobierających zasiłki w latach 1993 - 1999



Procentowy udział bezrobotnych posiadających prawo do zasiłku w poszczególnych jednostkach administracyjnych w latach 1993-1999:

Jednostka terytorialna	1999r.	1998r.	1997r.	1996r.	1995r.	1994r.	1993r.
Powiat białogardzki	27,0	29,6	31,2	59,4	60,1	50,5	55,3
Miasto Białogard	26,1	27,5	32,4	59,3	60,4	48,8	58,6
Gmina Białogard	23,0	26,1	31,4	56,0	54,4	46,5	54,7
Miasto i Gmina Karlino	29,5	34,4	29,4	59,5	62,6	50,4	49,6
Gmina Tychowo	30,4	32,8	29,8	63,1	62,3	59,5	54,1

2.2 Bezrobotni według statusu zatrudnienia przed zarejestrowaniem

W powiecie białogardzkim wskaźnik udziału poprzednio pracujących w ogólnej liczbie zarejestrowanych bezrobotnych wynosi 81,9% - w porównaniu z rokiem 1994 nastąpiło zmniejszenie tego wskaźnika o 4 punkty.

Bezrobotni wg statusu zatrudnienia przed zarejestrowaniem
stan na dzień 31.12.1993-1999r.

Wyszczególnienie	1993 r.		1994 r.		1995 r.		1996 r.		1997 r.		1998r.		1999r.	
	osób	%	osób	%	osób	%	osób	%	osób	%	osób	%	osób	%
Ogółem	7185	100	7087	100	7111	100	7083	100	5331	100	5429	100	6609	100
Poprzednio nie pracujący	1181	16,4	1195	16,9	1269	17,8	1193	16,8	1086	20,4	1124	20,7	1125	17,0
W tym: absolwenci	366	31,0	250	20,9	300	23,6	116	9,7	130	11,9	178	15,8	244	21,7
Poprzednio pracujący	6004	83,6	5892	83,1	5842	82,2	5890	83,2	4245	79,6	4305	79,3	5484	83,0
W tym: zwolnieni grupowo	1361	22,7	1456	24,7	943	16,1	731	12,4	378	8,9	430	10,0	559	10,2

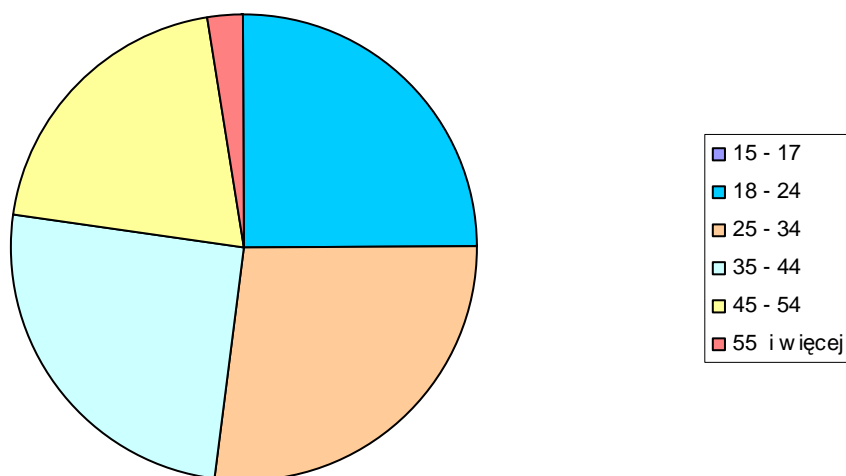
2.3 Bezrobotni według wieku

Wśród bezrobotnych najliczniejszą grupę stanowią osoby w wieku mobilnym (18 - 44 lata). Na przestrzeni lat 1993 - 1999 udział tej grupy w ogólnej liczbie bezrobotnych, w skali województwa, zmniejszył się z 83,2% w końcu grudnia 1994r. do 77,3% w końcu grudnia 1999r. Wzrasta natomiast udział procentowy osób w przedziale wiekowym 45 - 54 lata. W przypadku tej grupy jej udział procentowy w grudniu 1994r. wynosił 13,8% zaś w grudniu 1999r. wzrósł do 20,2%. W powiecie białogardzkim w grudniu 1999r. bezrobotni w wieku mobilnym w liczbie 5099 osób stanowili 77,2%, w porównaniu do roku 1993 liczba bezrobotnych w wieku mobilnym uległa zmniejszeniu o 1026 osób (wynosiła wtedy 6125 osób – 85,2 %)

Bezrobotni wg wieku:

Przedział wiekowy	1993 r.	1994 r.	1995 r.	1996 r.	1997 r.	1998r.	1999 r.
	Osób	Osób	Osób	osób	osób	Osób	osób
15 - 17	17	6	16	4	5	2	0
18 - 24	2014	1905	1903	1749	1334	1396	1645
25 - 34	2020	1936	1863	1881	1431	1412	1778
35 - 44	2091	2117	2043	1986	1514	1449	1676
45 - 54	857	936	1062	1199	916	1040	1333
55 i więcej	186	187	224	264	131	130	168

**Bezrobotni wg wieku
stan na 31.12.1999r.**



2.4 Bezrobotni według wykształcenia

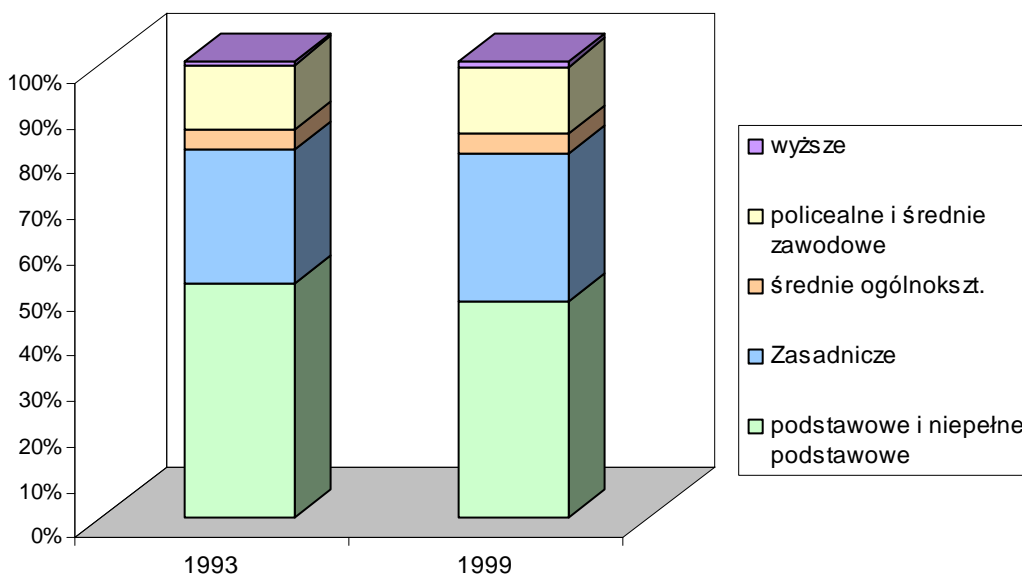
W powiecie białogardzkim największa grupa bezrobotnych posiada wykształcenie podstawowe i niepełne podstawowe. Udział tej grupy bezrobotnych utrzymuje się na niezmiennym poziomie (43,7% w końcu grudnia 1993 r. i 47,3% w końcu grudnia 99r.).

Kategoria osób z wykształceniem zasadniczym zawodowym jest drugą pod względem liczebności (32,5% w końcu grudnia 1999r.). Najmniej liczebną grupę stanowią osoby posiadające dyplom ukończenia wyższej uczelni, jednak również w tej grupie bezrobotnych odnotowano wzrost liczby zarejestrowanych – na koniec 1999r. stanowiły one 1% zarejestrowanych.

Bezrobotni wg wykształcenia:

Wykształcenie	1993r.	1994r.	1995r.	1996r.	1997r.	1998r.	1999r.
	Osób	Osób	osób	osób	osób	osób	osób
podstawowe i niepełne podst.	3684	3812	3753	3747	2786	2735	3124
Zasadnicze	2126	2003	2025	2049	1556	1660	2149
średnie ogólnokszt.	316	285	311	299	234	231	293
policealne i średnie zawodowe	1018	947	976	954	732	764	975
wyższe	41	40	46	34	23	39	68

**Bezrobotni wg wykształcenia.
Stan na 31.12.1993 i 31.12.1999r.**



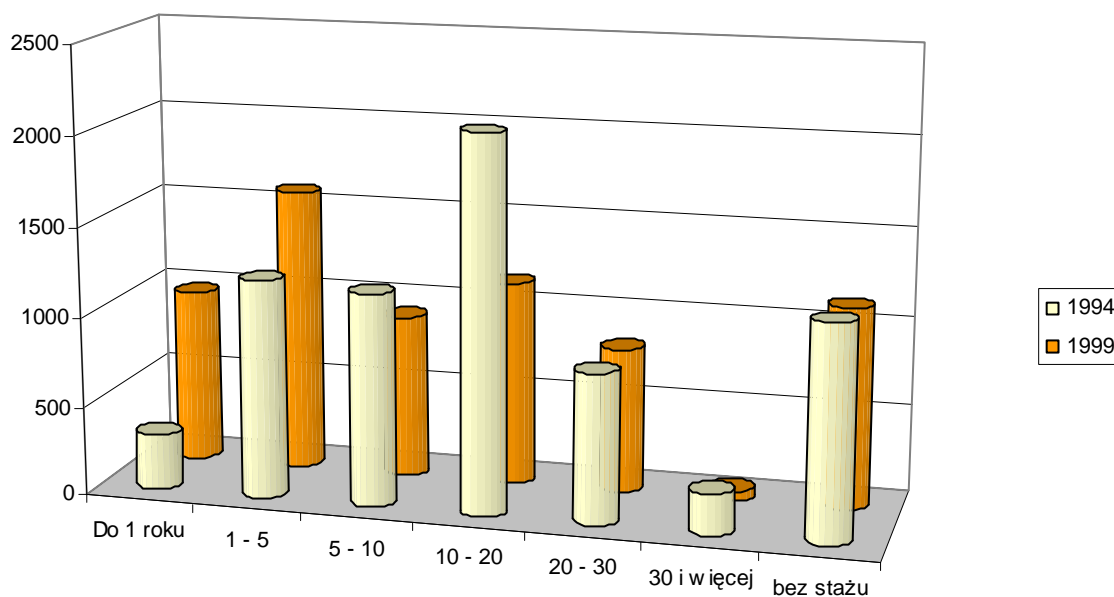
2.5 Bezrobotni według stażu pracy

Najwięcej osób, które utraciły pracę miało staż pracy w przedziale 1 - 5 lat. Co czwarta osoba zarejestrowana legitymowała się takim właśnie stażem. Na drugim miejscu znajdowały się osoby ze stażem 10 - 20 lat (17,3% ogółu zarejestrowanych na koniec 1999r.). Udział grupy bez stażu pracy kształtował się na poziomie od 20,0% w końcu grudnia 1994 r. do 17,0% w końcu grudnia 1999r.

Liczba bezrobotnych wg stażu pracy:

Staż pracy	1993r.	1994r.	1995r.	1996r.	1997r.	1998r.	1999r.
	osób	osób	osób	osób	osób	osób	osób
Do 1 roku	b.d.	315	405	451	385	311	976
1 - 5	b.d.	1225	1270	1372	1065	1212	1590
5 - 10	b.d.	1190	1087	1024	830	824	912
10 - 20	b.d.	2095	1927	1855	1267	1201	1143
20 - 30	b.d.	839	873	882	653	712	811
30 i więcej	b.d.	228	280	306	45	45	52
bez stażu	b.d.	1195	1269	1193	1086	1124	1125

**Bezrobotni wg stażu pracy.
Stan na 31.12.1994 i 31.12.1999r.**



2.6 Bezrobotni według czasu pozostawiania bez pracy.

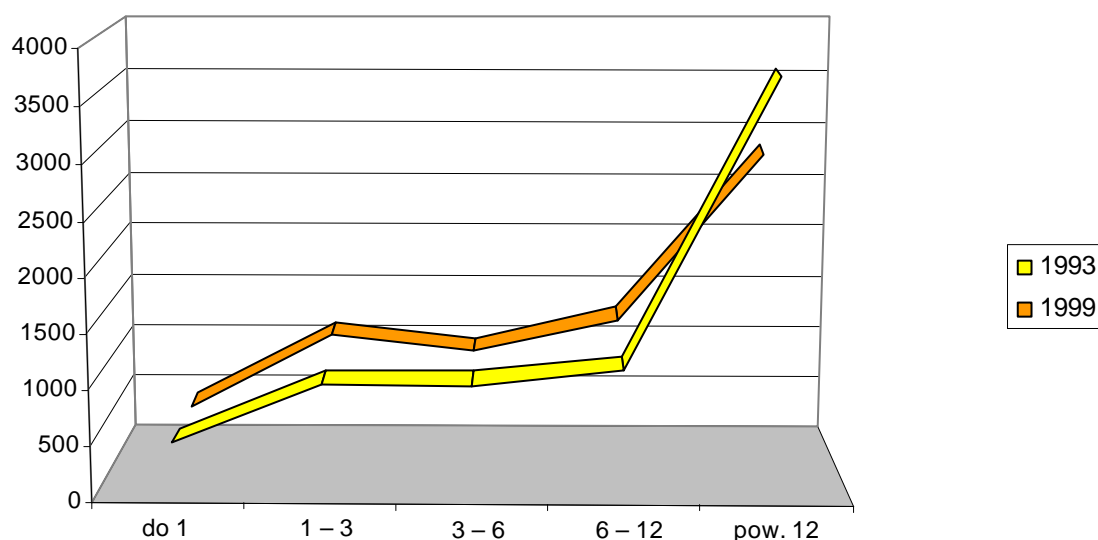
Poniższe zestawienie przedstawia czas, w którym bezrobotni pozostawali bez pracy w latach 1993 - 1999.

Najliczniejsza grupa osób pozostaje bez pracy ponad 12 miesięcy. Osoby takie stanowią 42,9% ogólnej liczby zarejestrowanych bezrobotnych.

Bezrobotni wg czasu pozostawiania bez pracy:

Czas pozostawiania bez pracy w miesiącach	1993r.	1994r.	1995r.	1996r.	1997r.	1998r.	1999r.
	osób	osób	Osób	osób	osób	osób	osób
do 1	428	505	543	504	379	473	419
1 – 3	965	943	1032	1017	707	981	1115
3 – 6	964	977	1195	1087	554	924	970
6 – 12	1106	1529	1601	1604	1259	898	1271
pow. 12	3722	3133	2740	2871	2432	2153	2833

**Bezrobotni wg czasu pozostawania bez pracy.
Stan na 31.12.1993 i 1999r.**



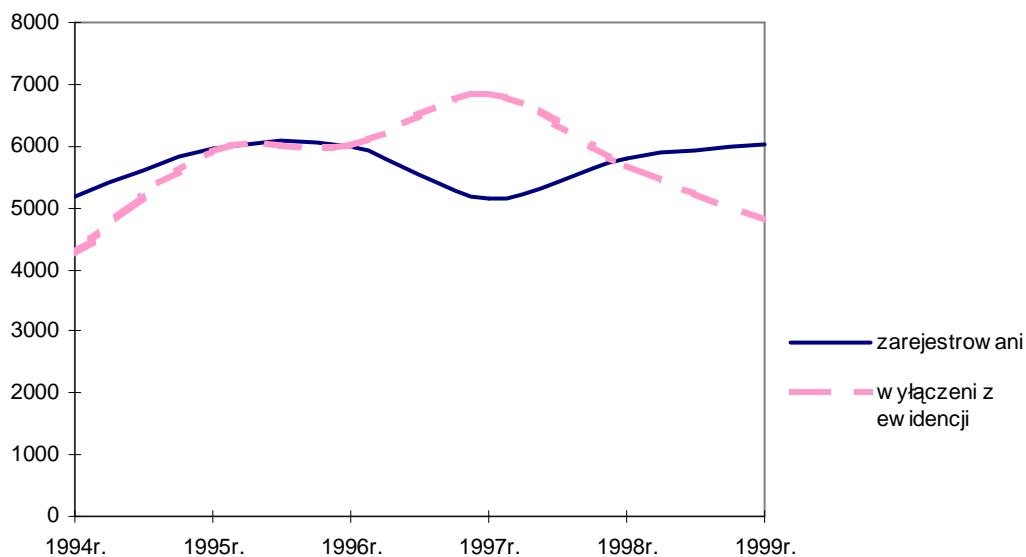
3. ZMIANY W POZIOMIE BEZROBOCIA

Zestawienie ukazuje jak kształtował się „przyływ” i „odpływ” bezrobotnych w poszczególnych latach omawianego okresu w powiecie białogardzkim. Kategorię „wyłączeni z ewidencji” podano w rozbiciu na dwie najczęściej występujące przyczyny wyłączeń bezrobotnych. Podjęcia pracy oraz niepotwierdzenie gotowości do podjęcia pracy stanowią średnio ok. 80 % wszystkich tracących status bezrobotnego.

Zmiany w liczbie zarejestrowanych bezrobotnych w latach 1993 – 1999:

Kategoria		1993r.	1994r.	1995r.	1996r.	1997r.	1998r.	1999r.
		osób	osób	osób	Osób	osób	Osób	osób
zarejestrowani		4385	5191	5963	5986	5146	5793	6021
wyłączeni z ewidencji		b.d.	4245	5939	6014	6853	5695	4841
w tym	podjęcia pracy	2170	2860	3993	4055	4023	3506	2980
	nie potwierdzenia gotowości	b.d.	2016	1544	1667	1420	1545	1165

Bezrobotni rejestrowani i wykreśleni w latach 1994 - 1999



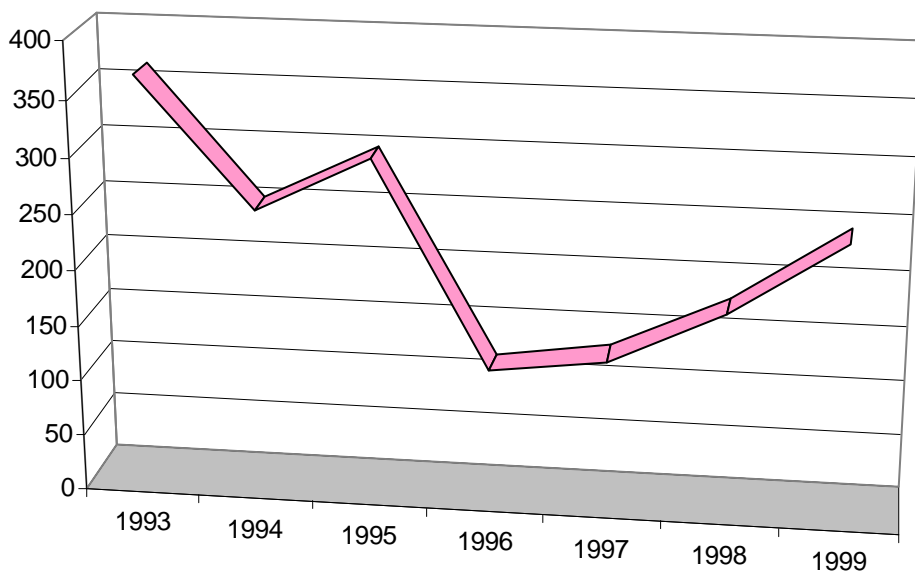
4. BEZROBOTNI ABSOLWENCI

Specyficzną grupą bezrobotnych są absolwenci szkół ponadpodstawowych. Są to ludzie młodzi nie potrafiący w dużej mierze poruszać się po rynku pracy. Wielu z pośród bezrobotnych absolwentów, mimo iż posiada zawód nie potrafi wykorzystać atutu wykształcenia. Ponadto bardzo często pracodawcy przy poszukiwaniu nowego pracownika jako jeden z warunków zatrudnienia stawiają tzw. „doświadczenie zawodowe”.

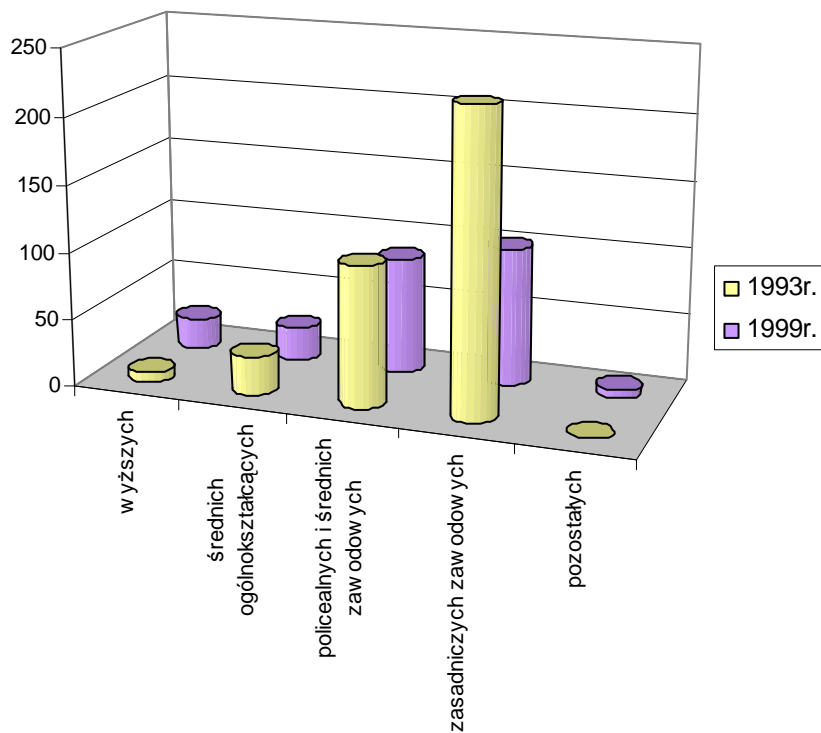
Zarejestrowani absolwenci poszczególnych szkół w latach 1993 - 1999

Rodzaj szkół	1993r.	1994r.	1995r.	1996r.	1997r.	1998r.	1999r.
	osób	osób	osób	osób	osób	Osób	osób
Ogółem	366	250	300	116	130	178	244
wyższych	7	8	5	2	4	6	23
średnich ogólnokształcących	29	41	46	23	24	18	25
policealnych i średnich zawodowych	105	100	131	52	51	67	87
zasadniczych zawodowych	225	98	102	38	47	85	103
pozostałych	x	3	5	1	4	2	6

**Zarejestrowani absolwenci szkół ponadpodstawowych
w latach 1993 - 1999**



**Bezrobotni absolwenci wg typu ukończonej szkoły.
Stan na 31.12.1993 i 31.12.1999r.**

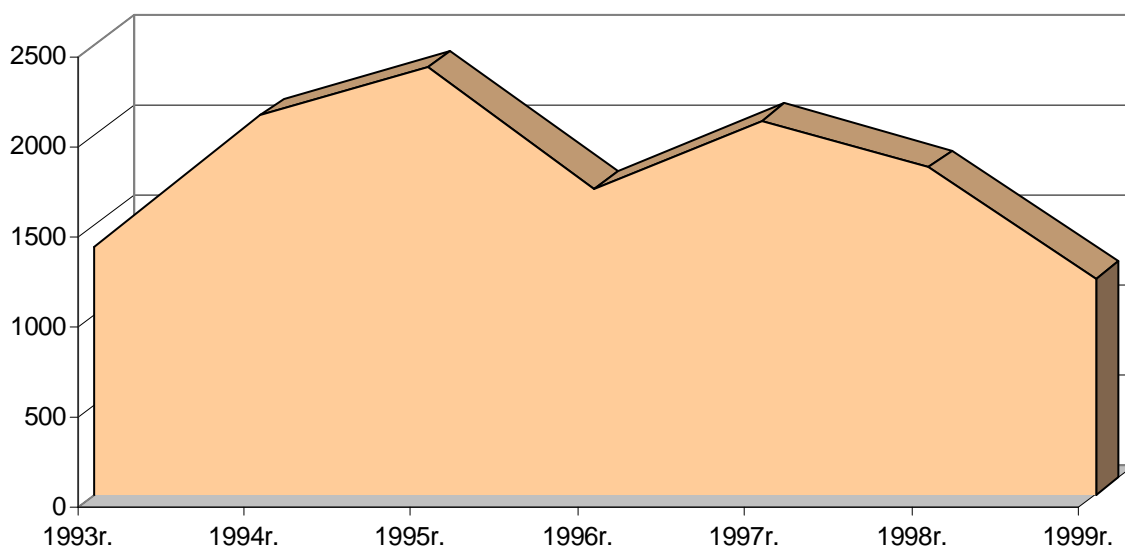


5. POŚREDNICTWO PRACY

Pośrednictwo pracy w latach 1993 - 1999:

Wyszczególnienie		1993r.	1994r.	1995r.	1996r.	1997r.	1998r.	1999r.
		Osób	osób	osób	osób	osób	osób	osób
oferty pracy		1371	2105	2372	1698	2076	1816	1200
liczba ofert pracy zgłoszonych w roku na 1 zarejestrowanego bezrobotnego w końcu roku		0,19	0,29	0,33	0,24	0,39	0,33	0,18
podjęcia pracy		b.d	2860	3993	4055	4023	3506	2980
w tym	prace interw.	607	746	984	760	905	805	446
	roboty publ.	347	626	479	503	717	682	382

Oferty pracy zgłaszane w latach 1993 - 1999.



Z spośród ogólnej liczby ofert pracy będących w gestii Urzędu w 1999r. jedynie 376 ofert zostało zgłoszonych przez samych pracodawców. Pozostałe oferty były ofertami pracy subencjonowanej. Liczba ofert niesubsydiowanych zgłaszanych przez pracodawców stanowi stosunkowo niewielką część ogólnej liczby ofert pracy będących w gestii urzędu. Procentowo kształtowało to się między 11,3% w 1994r. a 30,4% w roku 1999. niestety tak znaczący wzrost procentowy nie pociągnął za sobą zwiększenia ilościowego rocznie pracodawcy zgłaszają ok. 350 – 390 ofert.

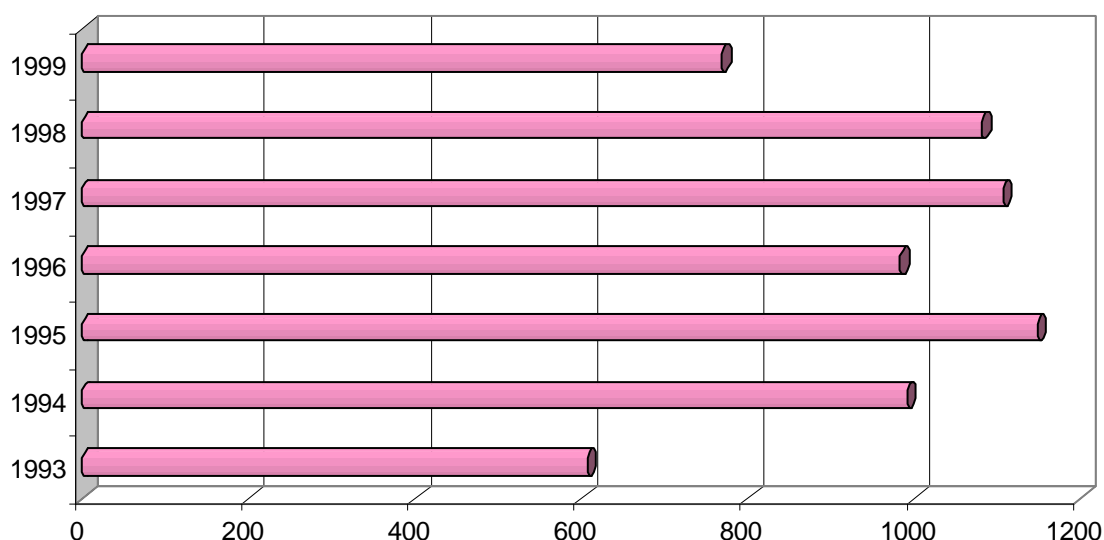
6. AKTYWIZACJA BEZROBOTNYCH

6.1 PRACE INTERWENCYJNE

Do 1999r. obserwujemy sukcesywny wzrost limitu środków przeznaczonych na finansowanie prac interwencyjnych i robót publicznych. Natomiast w 1999r. na prace interwencyjne wydatkowano 63% środków wydatkowanych na tę formę aktywizacji w roku 1998 zaś na roboty publiczne jedynie 48%. Konsekwencją powyższego faktu jest, to że zmniejszyła się liczba osób zaktywizowanych w ramach tych programów rynku pracy. Kolejnym czynnikiem powodującym zmniejszenie się liczby zaktywizowanych bezrobotnych były wzrastające koszty refundacji na zatrudnienie jednej osoby. Poniższe tabele przedstawiają wydatki FP na prace interwencyjne i roboty publiczne oraz liczbę osób objętych aktywizacją w latach 1993 – 1999.

Wyszczególnienie	1993	1994	1995	1996	1997	1998	1999
Środki finansowe w tys. zł	565,3	980,9	1640,0	1511,6	1800,0	2250,0	1420,0
Liczba objętych	607	992	1148	984	1108	1082	769
Efektywność (%)	29,0	31,9	32,4	38,6	46,0	50,6	46,7

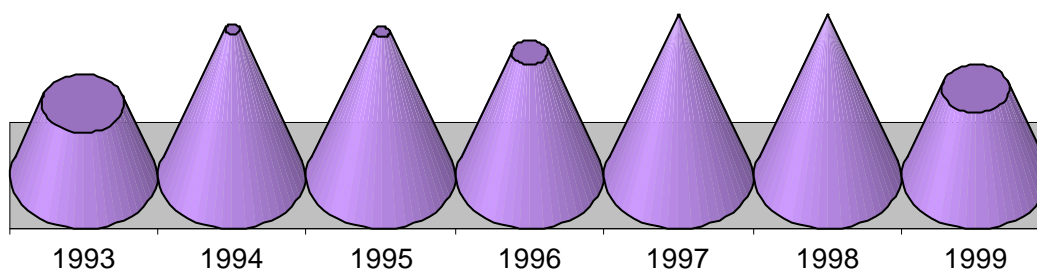
Liczba osób zaktywizowanych w ramach prac interwencyjnych w latach 1993 - 1999



6.2. ROBOTY PUBLICZNE

Wyszczególnienie	1993	1994	1995	1996	1997	1998	1999
Środki finansowe w tys. Zł	469,1	1554,0	1555,5	1774,4	3446,0	3754,6	1800,0
Liczba objętych	347	695	685	587	761	768	417

Bezrobotni zatrudnieni w ramach robót publicznych w latach 1993 - 1999

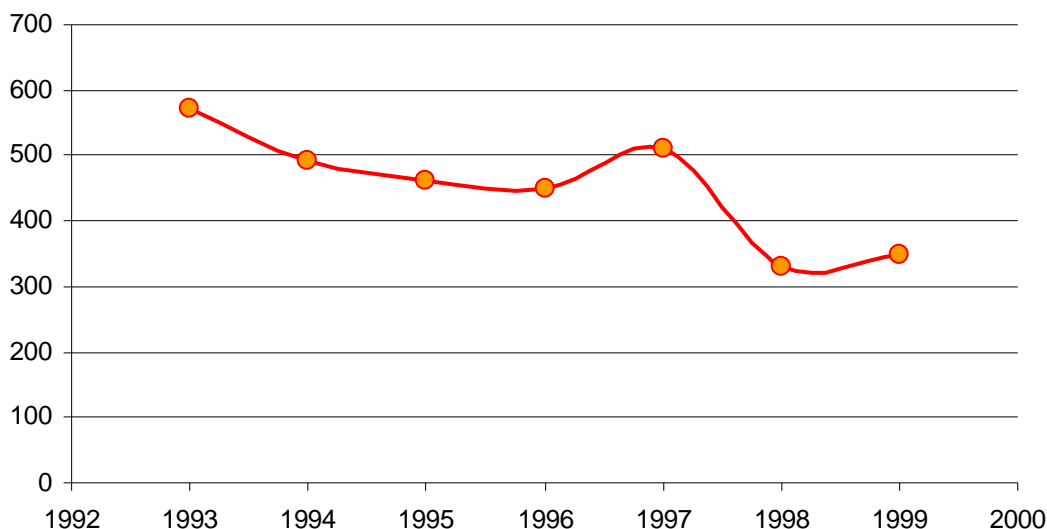


6.3. SZKOLENIA I PRZEKVALIFIKOWANIA

Wydatki FP na szkolenia i przekwalifikowania bezrobotnych wzrastały rokrocznie do 1996r. Począwszy od 1997r. kwota środków FP wydatkowanych na realizację tej formy aktywizacji bezrobotnych ustabilizowała się i oscyluje w granicach 400 tys. Zł, w zależności od planu szkoleń ustalanego zgodnie z analizą rynku pracy oraz zapotrzebowania bezrobotnych. Od 1997r. sukcesywnie wzrasta również efektywność prowadzonych szkoleń.

Wyszczególnienie	1993	1994	1995	1996	1997	1998	1999
Środki finansowe w tys. Zł	284,3	281,0	396,5	460,6	455,0	360,0	420,0
Liczba objętych	573	493	462	449	510	330	347
Efektywność (%)	24,7	23,8	39,1	28,6	29,8	32,8	39,0

Liczba bezrobotnych objętych szkoleniami w latach 1993 - 1999

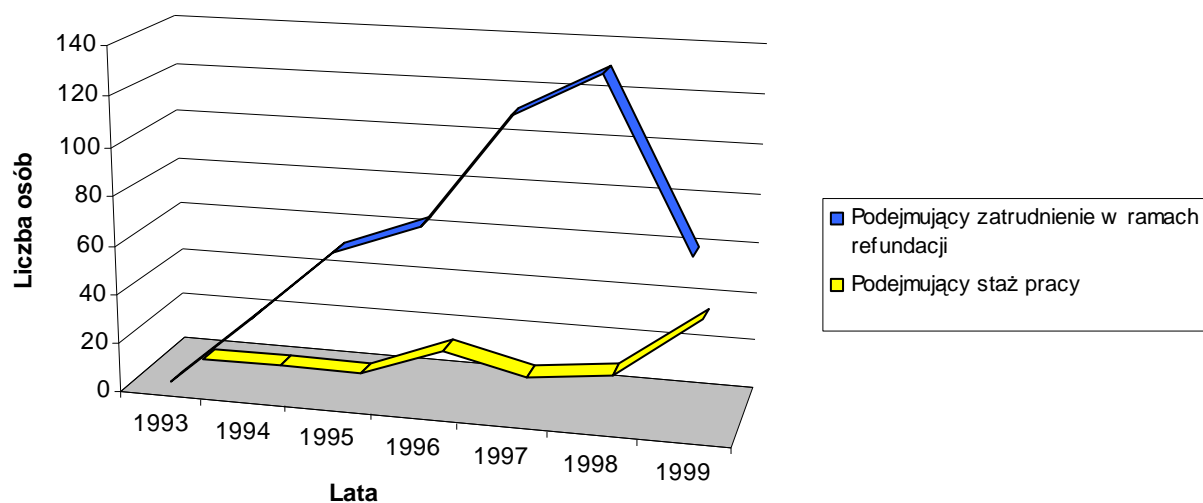


6.4 REFUNDACJE ZA ZATRUDNIENIE ABSOLWENTÓW I STAŻE ABSOLWENCKIE

Wydatki FP na aktywizację bezrobotnych absolwentów wzrastały rocznie wraz ze wzrastającym zainteresowaniem pracodawców tą formą. Do 1998r. przeważającą formą aktywizacji bezrobotnych absolwentów była refundacja części kosztów zatrudnienia absolwentów. W 1999r. znacznie wzrosło zainteresowanie pracodawców stażami absolwenckimi. Jest to forma nie angażująca finansowo pracodawców a dająca absolwentom możliwość ugruntowania nabytej w szkole wiedzy i zdobycia praktycznych umiejętności.

Wyszczególnienie	1993	1994	1995	1996	1997	1998	1999
Środki finansowe w tys. Zł	0,5	20,8	119,1	320,9	350,0	694,0	710,0
Liczba zatrudnionych	2	31	61	74	119	244	184
Liczba osób podejmujących staż pracy	-	-	-	13	5	12	44

Podejmujący zatrudnienie w ramach refundacji oraz staż pracy w latach 1993 - 1999



6.5. POŻYCZKI I PROGRAMY SPECJALNE

Pożyczki dla bezrobotnych i dla pracodawców od lat cieszą się nieśląbnącym zainteresowaniem. Jednak coraz więcej trudności napotykać szczególnie bezrobotni zamierzający podjąć działalność gospodarczą w związku z koniecznością zabezpieczenia spłaty wnioskowanej pożyczki. Problemem jest także znalezienie pomysłu na taką działalność na którą jest popyt na lokalnym rynku pracy a jednocześnie funkcjonuje niewiele podmiotów gospodarczych stanowiących konkurencję.

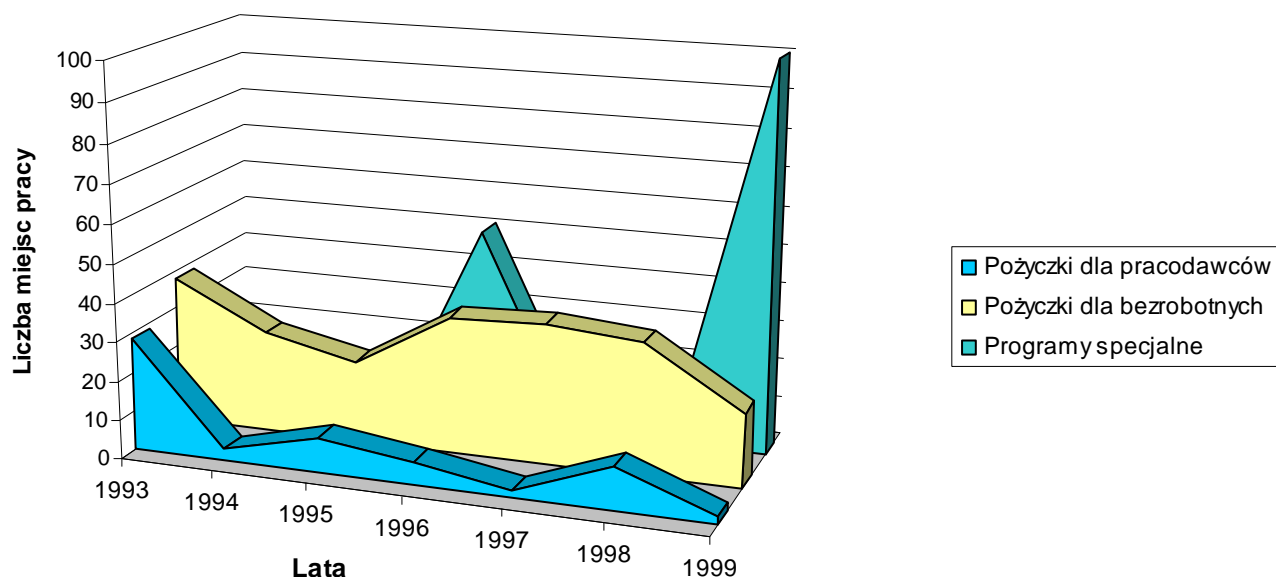
Na przestrzeni lat 1996 – 1999 Urząd zainicjował dwa programy specjalne w ramach których powstało 151 miejsc pracy. Na utworzonych miejscach pracy znaleźli zatrudnienie bezrobotni o niskich kwalifikacjach zawodowych, głównie kobiety zamieszkałe na terenie powiatu białogardzkiego.

Wyszczególnienie		1993	1994	1995	1996	1997	1998	1999
Środki finansowe ogółem w tys. Zł		385,2	186,6	300,0	1293,0	546,0	813,0 ¹	2250,0
Pożyczki dla bezrobotnych	kwota w tys. zł	193,2	162,1	198,0	446,5	506,0	561,2	400,0
	liczba pożyczek	38	26	21	35	36	34	19
Pożyczki dla zakładów	kwota w tys. zł	192,0	24,5	102,0	96,5	40,0	251,8	50,0
	liczba pożyczek	10	3	4	4	2	9	1
	liczba utworzonych miejsc pracy	29	3	9	6	2	11	2
Programy specjalne	Kwota w tys. zł	-	-	-	750,0	-	-	1800,0
	Liczba osób	-	-	-	51	-	-	100

¹ w 1998r. udzielono bezrobotnemu 1 pożyczkę szkoleniową na kwotę 1800 zł

² miejsca pracy uruchomione na przestrzeni I półrocza 2000r.

Liczba miejsc pracy utworzona w ramach pożyczek udzielonych z FP oraz w ramach programów specjalnych

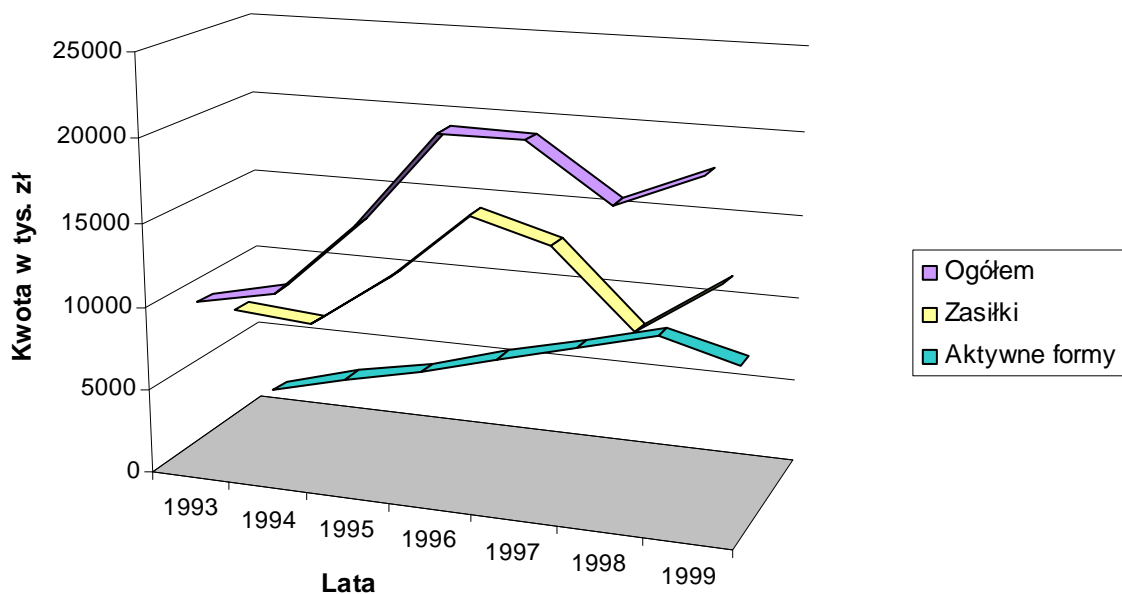


7. WYDATKI Z FUNDUSZU PRACY

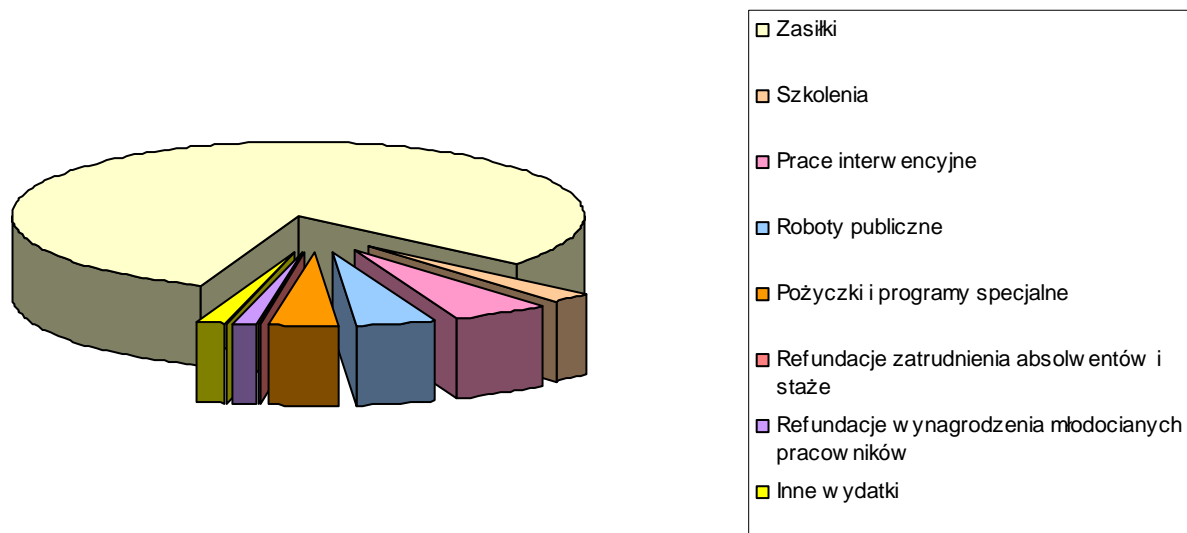
W okresie 1993 – 1998 kwota środków FP wydatkowana na aktywizację bezrobotnych sukcesywnie wzrastała, wzrastała także ogólna liczba bezrobotnych objętych programami rynku pracy. W okresie tym rósł również procentowy udział wydatków FP na aktywizację bezrobotnych w ogólnej kwocie wydatków. Rok 1999 był pierwszym rokiem ograniczenia środków. Urząd otrzymał do dyspozycji 50% zapotrzebowanej kwoty. Wydatki z Funduszu Pracy w okresie 1993 – 1999 kształtowały się następująco (kwoty w tys. zł):

Lp.	Wyszczególnienie	1993	1994	1995	1996	1997	1998	1999
1.	Ogółem	10218,3	11220,9	15637,7	21282,9	21239,6	18045,0	20104,4
	w tym:							
2.	Zasiłki	8335,6	7983,6	11282,7	15449,8	14137,1	9543,7	12821,5
3.	Aktywne formy							
	w tym:							
a.	Szkolenia	284,3	281,0	396,5	460,6	455,0	360,0	420,0
b.	Prace interwencyjne	565,3	980,9	1642,9	1511,6	1800,0	2250,0	1420,0
c.	Roboty publiczne	469,1	1554,0	1555,5	1774,4	3445,9	3754,6	1800,0
d.	Pożyczki	385,2	186,6	300,0	543,0	546,0	813,0	450,0
e.	Programy specjalne	-	-	-	750,0	-	-	1800,0
f.	Refundacje zatrudnienia absolwentów i staże	0,5	20,8	119,1	320,9	350,0	694,0	710,0
4.	Refun. wynagr. młodoc. pracown.	143,6	143,6	260,2	340,6	387,9	493,3	532,5
5.	Inne wydatki	178,3	214,0	341,0	131,8	117,6	136,3	182,8

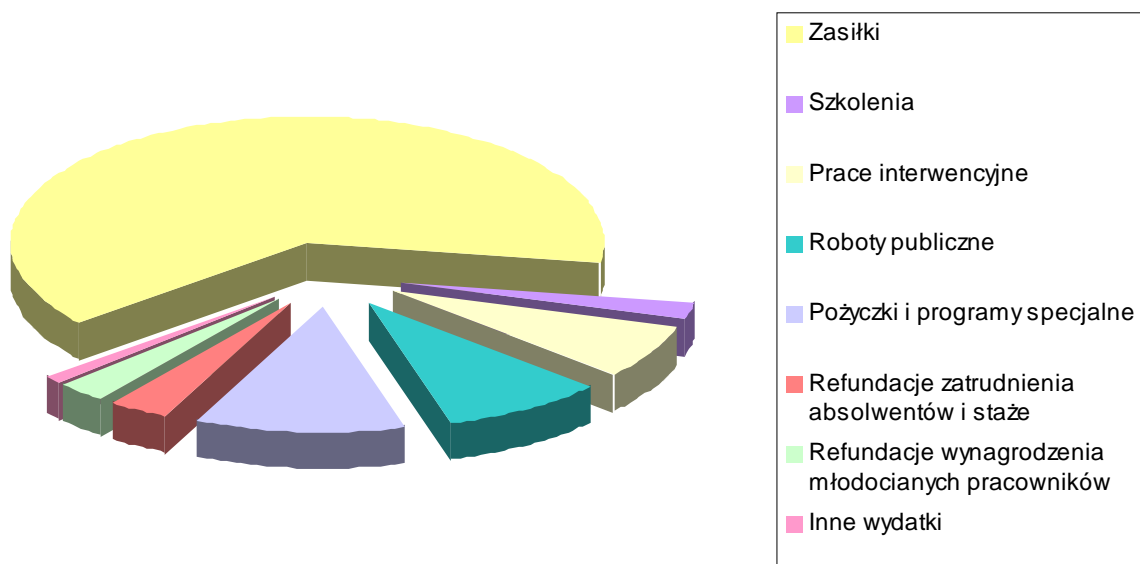
Wydatki z Funduszu Pracy w latach 1993 - 1999



Struktura wydatków Funduszu Pracy w 1993r.



Struktura wydatków z Funduszu Pracy w 1999r.



Sporządził:
Radosław Lipnicki