

POWIATOWY URZĄD PRACY w BIAŁOGARDZIE



OR-0250-4/DS/05

INFORMACJA O STANIE I STRUKTURZE BEZROBOCIA W POWIECIE BIAŁOGARDZKIM NA DZIEŃ 31.12.2005r. (analiza roczna)

Białogard – luty 2006r.



Informacja roczna

**© Powiatowy Urząd Pracy w Białogardzie
Przy publikacji danych w całości lub w części prosimy o
podanie źródła**

**Powiatowy Urząd Pracy
w Białogardzie**

**ul. Świdwińska 21a
78-200 Białogard**

tel./fax (094) 312-44-44

e-mail: szbi@praca.gov.pl

<http://www.pupbialogard.pl>



Spis treści

Uwagi wstępne.....	4
1. Tendencje zmian poziomu i stopy bezrobocia.....	5
1.1. Zmiany poziomu bezrobocia.....	5
1.2. Napływ bezrobotnych.....	7
1.3. Odływ bezrobotnych.....	8
2. Struktura bezrobocia.....	9
2.1. Rejestrowane bezrobocie na wsi.....	9
2.2. Kobiety.....	10
2.3. Niepełnosprawni.....	11
2.4. Zwolnieni z przyczyn dotyczących zakładu pracy.....	12
2.5. Bezrobotni według wieku.....	12
2.6. Bezrobotni według poziomu wykształcenia.....	13
2.7. Bezrobotni według czasu pozostawania bez pracy.....	13
2.8. Bezrobotni według stażu pracy.....	14
3. Przeciwdziałanie skutkom bezrobocia.....	15
3.1.1. Pośrednictwo pracy.....	15
3.1.2. Poradnictwo zawodowe.....	17
3.1.3. Klub Pracy.....	18
3.1.4. Programy rynku pracy subsydiowane z Funduszu Pracy.....	19
3.2. Pasywne działania ograniczające bezrobocie.....	25
3.2.1. Bezrobotni z prawem do zasiłku.....	25
4. Fundusz Pracy - wydatki.....	26
5. EFS - Wydatki.....	27
6. „Stypendia unijne”.....	27
7. Podsumowanie.....	29
STAN I STRUKTURA BEZROBOTNYCH.....	31



Uwagi wstępne

1. Informacje o stanie i strukturze bezrobocia opracowano na podstawie sprawozdawczości o rynku pracy – sprawozdania własne MGIP-01 oraz załączniki do sprawozdania z lat 2004 – 2005.
2. **Stopa bezrobocia** – to procentowy udział bezrobotnych w liczbie aktywnych zawodowo, szacowanej na koniec każdego prezentowanego okresu. Dla bezrobotnych miejscem lokalizacji jest miejsce zamieszkania dla pracujących miejsce zatrudnienia.
3. **Wskaźnik bezrobocia rejestrowanego** – to procentowy udział liczby bezrobotnych do liczby ludności w wieku produkcyjnym (mężczyźni 18 – 64 lata, kobiety 18 – 59 lat).
4. Wysokości stopy bezrobocia podano za Wojewódzkim Urzędem Pracy w Szczecinie, natomiast wskaźniki bezrobocia rejestrowanego stanowią wyliczenia własne na podstawie danych o liczbie ludności w wieku produkcyjnym uzyskanych z Urzędu Statystycznego w Szczecinie.

1. Tendencje zmian poziomu i stopy bezrobocia

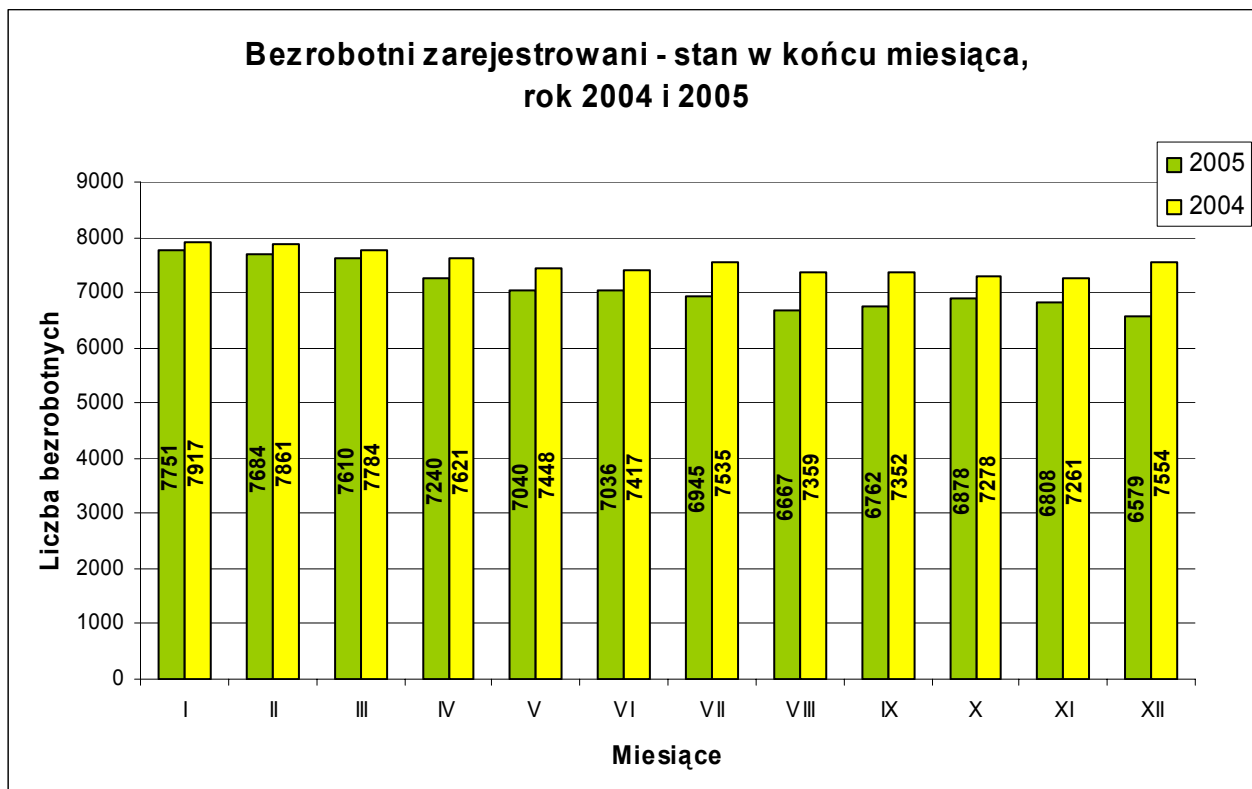
1.1. Zmiany poziomu bezrobocia

Bezrobocie w powiecie białogardzkim charakteryzuje się cechami typowymi dla bezrobocia krajowego. Do cech charakterystycznych dla powiatu białogardzkiego zaliczamy:

- sezonowe (zimowe) nasilanie się zjawiska,
- trudna sytuacja ludzi młodych, szczególnie absolwentów szkół, wynikająca często z niechęci pracodawców do zatrudniania osób nie posiadających stażu pracy,
- wysoki poziom bezrobocia na wsi,
- trudności w znalezieniu zatrudnienia napotykanego przez osoby w wieku powyżej 50 lat,
- wysoki poziom bezrobocia długookresowego,
- niski poziom wykształcenia i brak kwalifikacji,
- wysoki poziom ponownych rejestracji.

W 2005 roku odnotowaliśmy spadek liczby osób zarejestrowanych w Powiatowym Urzędzie Pracy w Białogardzie. Spowodowane to było głównie przez realizację programów aktywizacji bezrobotnych współfinansowanych przez Fundusz Pracy i Europejski Fundusz Społeczny. W porównaniu do grudnia 2004 liczba osób bezrobotnych zarejestrowanych w końcu grudnia 2005 zmniejszyła się o 975.

Poniższy wykres obrazuje liczbę bezrobotnych w końcu poszczególnych miesięcy lat 2004 i 2005



**Analiza za 2005r.**

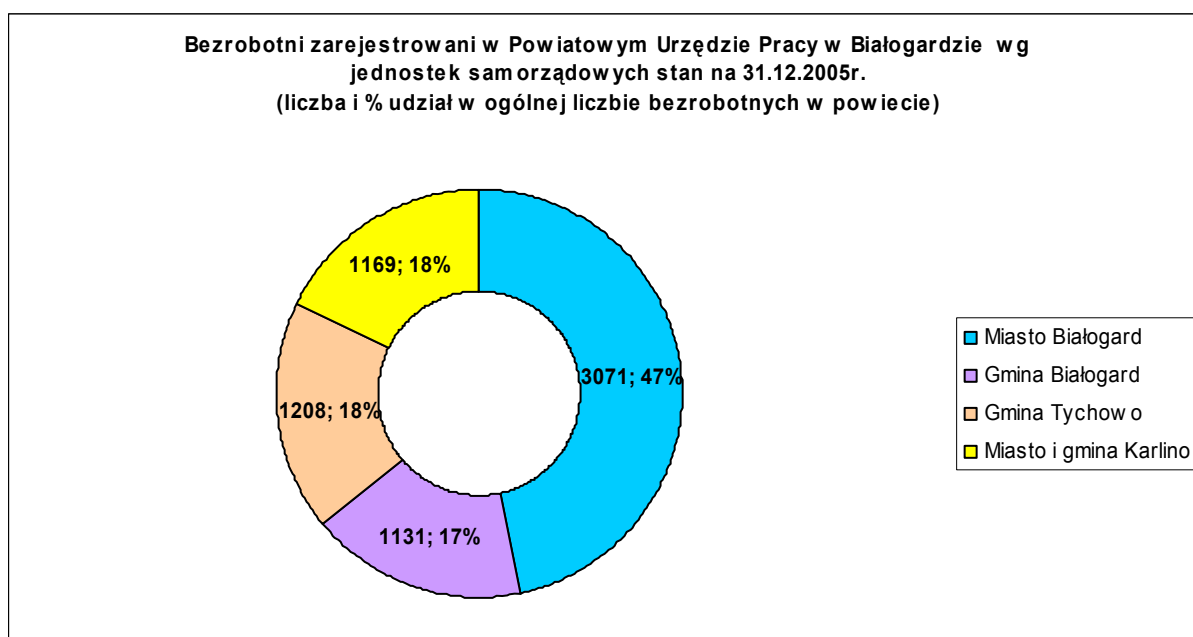
Na początku stycznia 2005r. nastąpił wzrost liczby zarejestrowanych osób bezrobotnych w porównaniu do grudnia 2004, co było wynikiem zakończenia się większości prac sezonowych. Jest to zjawisko powtarzające się od wielu lat. Jednak systematycznie od stycznia spadała liczba osób bezrobotnych zarejestrowanych w Powiatowym Urzędzie Pracy. Niewielki wzrost liczby zarejestrowanych osób bezrobotnych nastąpił w miesiącach października i listopadzie, jednakże w grudniu liczba osób nie posiadających zatrudnienia spadła do najniższego poziomu od VIII 2004r.

W końcu roku stopa bezrobocia dla kraju zmalała do **17,6%**, w województwie zachodniopomorskim do **25,6%**, natomiast w powiecie białogardzkim do **35,3%**. W rezultacie na koniec grudnia 2005r. w ewidencji Powiatowego Urzędu Pracy w Białogardzie było zarejestrowanych **6579** bezrobotnych.

W poszczególnych gminach liczba zarejestrowanych bezrobotnych wynosiła odpowiednio:

Jednostka	31.12.05	31.12.04	% ogółu zarejestrowanych	Zmiana	
				liczba	%
Powiat	6579	7554	100,0	-975	12,9
Miasto Białogard	3071	3364	46,0	-273	8,11
Gmina Białogard	1131	1498	17,19	-367	24,69
Gmina Tychowo	1208	1301	18,36	-93	7,14
Miasto i gmina Karlino	1169	1391	18,45	-222	15,95

We wszystkich gminach powiatu odnotowano spadek liczby bezrobotnych. Największy spadek liczby osób bezrobotnych miał miejsce w Gminie Białogard – 367 osób tj. 24,69% w porównaniu do końca grudnia 2004 roku.



**Analiza za 2005r.**

Z końcem 2005 roku odnotowano wskaźnik bezrobocia rejestrowanego dla powiatu wynoszący **21,6%**, który w porównaniu do ubiegłego roku zmalał o **3,4** punktu procentowego.

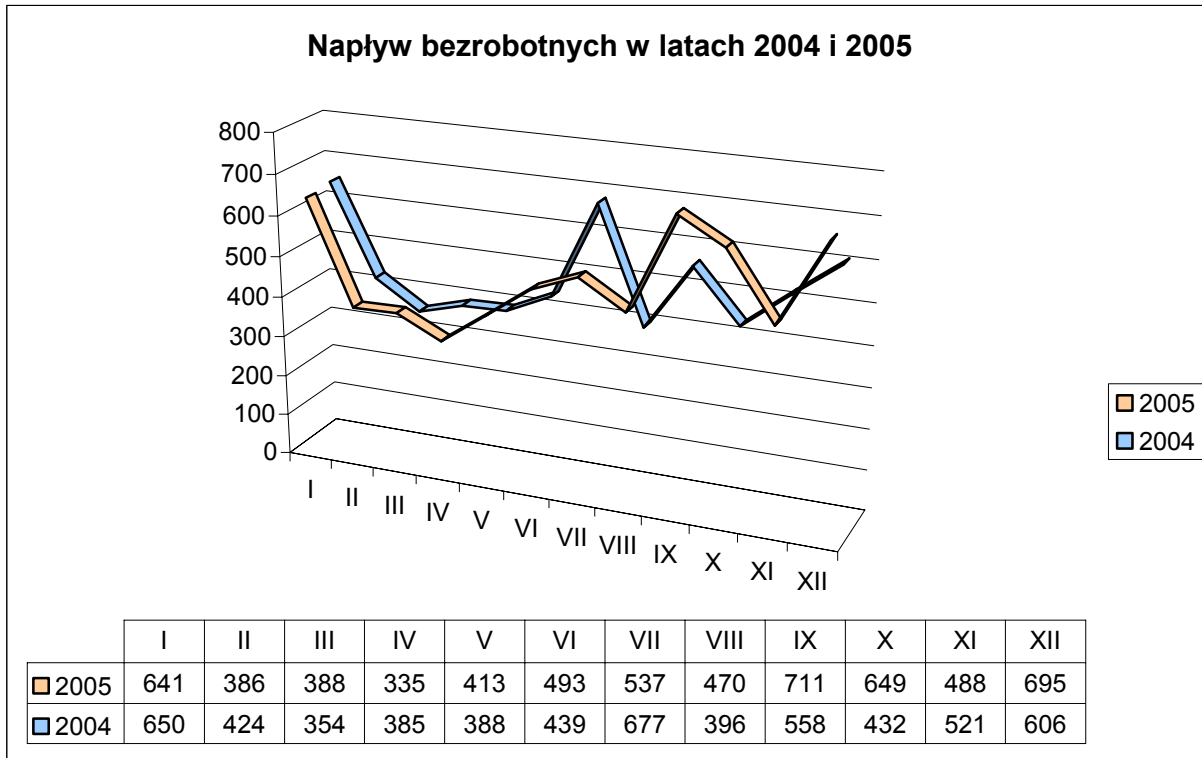
Dla poszczególnych gmin wskaźniki te kształtowały się na poziomie:

<i>Gmina</i>	<i>Wskaźnik bezrobocia rejestrowanego (%)</i>		<i>Zmiana (%)</i>
	<i>2005</i>	<i>2004</i>	
Powiat	21,6	25,0	-3,4
Miasto Białogard	19,7	21,8	-2,1
Gmina Białogard	23,8	31,8	-8,0
Miasto i gmina Karlino	20,1	24,1	-4,0
Gmina Tychowo	27,9	30,4	-2,5

1.2. Napływ bezrobotnych

W porównaniu z rokiem 2004 poziom bezrobocia w końcu 2005 r. ukształtował się pod wpływem zwiększonego napływu bezrobotnych, przy jednoczesnym wzroście odpływu z bezrobocia. W trakcie 2005 roku zarejestrowano **6206** osób, tj. o **376** więcej niż w ubiegłym roku. Największą liczbę rejestrujących się - **649** osób odnotowano w miesiącu październiku. Najmniejszą liczbę rejestrujących się odnotowano w miesiącu kwietniu, zarejestrowały się wtedy tylko **335** osób.

Poniższy wykres przedstawia miesięczną liczbę rejestrujących się bezrobotnych w 2005 roku w porównaniu do roku poprzedniego.



Jak wynika z powyższego wykresu, przebieg rejestracji bezrobotnych przebiegał podobnie w obu okresach. Jedynie miesiąc lipiec 2005 roku charakteryzował się wyższym napływem bezrobotnych niż w analogicznym okresie poprzedniego roku.

1.3. Odływ bezrobotnych

W 2005 r. odnotowano zwiększenie liczby bezrobotnych wyłączonych z ewidencji urzędu pracy, tzn. odływ wyniósł **7180** osób. W porównaniu do 2004r. wyrejestrowano o **1305** osób więcej.

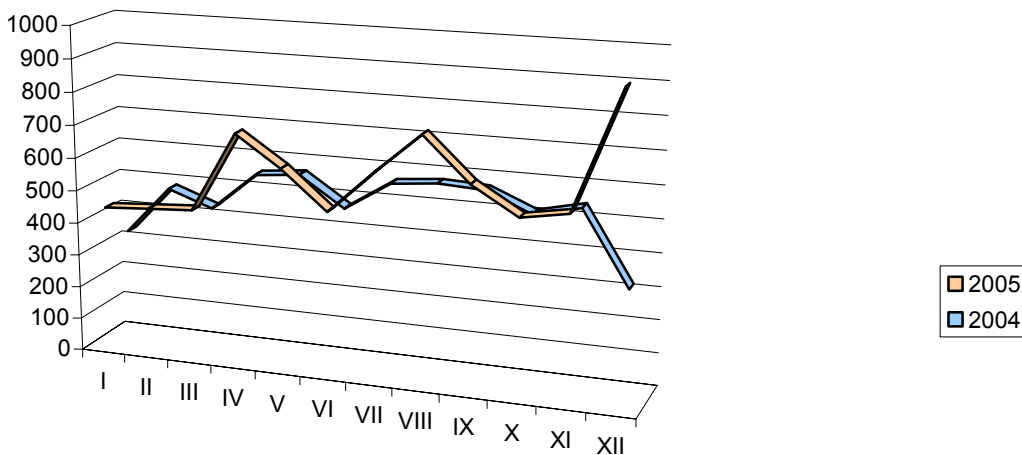
Przyczyny wykreślenia bezrobotnych w latach 2004 – 2005

<i>Wyszczególnienie</i>		<i>2005</i>	<i>%</i>	<i>2004</i>	<i>%</i>
Ogółem		7180	100,0	5875	100,0
W tym	Podjęcie pracy	4324	60,2	3409	58
	Nie potwierdzenie gotowości do podjęcia pracy	1674	23,3	1507	25,6
	Pozostałe	1182	16,4	959	16,4

Największą grupę wyłączeń z ewidencji w 2005 stanowią osoby które podjęły zatrudnienie – **4324** osób. Drugą istotną przyczyną wyłączania bezrobotnych z ewidencji jest nie potwierdzenie gotowości do pracy. W 2005r. z tego powodu wyłączonych zostało 1674 osoby co stanowi **23,3%** ogółu wyłączeń z ewidencji bezrobotnych.

Poniższy wykres przedstawia liczbę wykreślonych w latach 2004 i 2005:

Wyłączenia bezrobotnych w latach 2004 i 2005



	I	II	III	IV	V	VI	VII	VIII	IX	X	XI	XII
2005	444	453	462	705	613	497	627	748	616	533	558	924
2004	332	480	431	548	561	470	559	572	565	506	538	313

Jak wynika z powyższego wykresu przebieg odpływu bezrobotnych z ewidencji przebiegał podobnie w obu analizowanych okresach. Znaczące różnice w ilości wykreśleń bezrobotnych zauważalne są w miesiącach: kwietniu, sierpniu i grudniu.

2. Struktura bezrobocia

2.1. Rejestrowane bezrobocie na wsi

W powiecie białogardzkim na koniec 2005 roku w ewidencji bezrobotnych znajdowały się **2804** osoby zamieszkałe na wsi, stanowiły one **42,6%** ogółu zarejestrowanych. Liczba bezrobotnych mieszkańców terenów wiejskich zmalała o **545** osób. Mieszkańcy wsi są grupą szczególnie zagrożoną bezrobociem, oprócz bezrobocia rejestrowanego (odnotowanego w ewidencji bezrobotnych) występuje na tych terenach bezrobocie ukryte, które jest przede wszystkim wynikiem braku motywacji do rejestrowania się, a trudności finansowe tych rodzin utrudniają kontaktowanie się z Urzędem. Bezrobocie ukryte wynika także z faktu, że część ludności wiejskiej nie jest uprawniona do rejestrowania się w urzędach pracy, ponieważ posiada gospodarstwa rolne o powierzchni większej niż przewidują przepisy prawne.

W końcu omawianego okresu liczba zarejestrowanych bezrobotnych kobiet zamieszkałych na wsi wyniosła **1402** i stanowiły **50%** zarejestrowanych mieszkańców wsi. Prawo do zasiłku dla bezrobotnych posiadało tylko **516** osób (**18,4 %**). W porównaniu z ubiegłym rokiem liczba osób, zamieszkałych na wsi, a pobierających zasiłki dla bezrobotnych zmniejszyła się o **9** osób.

Poniższa tabela przedstawia dane dotyczące struktury bezrobotnych mieszkańców wsi:

Kategoria	2005	2004
-----------	------	------



Analiza za 2005r.

		2005		2004	
		Liczba	%	Liczba	%
Ogółem		2804	100,0	3349	100,0
Wiek	Do 24	608	21,7	713	21,3
	25 - 34	754	26,9	886	26,4
	35 - 44	571	20,4	727	21,7
	45 - 54	738	26,3	898	23,1
	55 i więcej	133	4,7	125	7,5
Wykształcenie	Wyższe	34	1,2	33	1,0
	Średnie zawodowe	416	14,8	436	13,0
	Średnie ogólnokształcące	74	2,6	88	2,6
	Zasadnicze zawodowe	880	31,4	1061	31,7
	Gimnazjalne i niżej	1400	46,4	1731	51,7
Czas pozostawania bez pracy	Do 1 miesiąca	146	5,2	184	5,5
	1 – 6	758	27,0	728	21,7
	6 – 12	413	14,0	501	15,0
	Powyżej 12	1487	53,8	1936	57,8

W strukturze bezrobotnych mieszkańców wsi nadal dominują:

- niski poziom kwalifikacji - aż **77,8%** to osoby o wykształceniu gimnazjalnym i poniżej oraz zasadniczym zawodowym;
- bez pracy ponad 12 miesięcy pozostawało **67,8%**;
- w wieku mobilnym było **69,0 %**.

2.2. Kobiety

Na koniec grudnia 2004 r. w ewidencji Urzędu figurowało **3709** kobiet, w roku 2005 było ich **3293**, tj. o **416** mniej. Odsetek bezrobotnych kobiet w liczbie bezrobotnych ogółem wyniósł **50%**. Procentowy udział kobiet w ogólnej liczbie bezrobotnych wzrósł o **0,9** punktu procentowego.

Poziom wykształcenia bezrobotnych kobiet przedstawia się następująco:

- wykształcenie wyższe posiadało **2,5%** zarejestrowanych kobiet,
- policealne i średnie zawodowe **22,6%**,
- średnie ogólne posiadało **7,8%**,
- zasadnicze zawodowe oraz gimnazjalne i poniżej – **67,1%**, w tym zasadnicze zawodowe – **26,6%**.



Udział kobiet w ogólnej liczbie bezrobotnych w poszczególnych gminach powiatu kształtuje się następująco:

<i>Gmina</i>	<i>Ogólna liczba zarejestrowanych</i>	<i>Liczba kobiet</i>	<i>% kobiet w ogólnej liczbie bezrobotnych</i>
Miasto Białogard	3071	1531	49,8
Gmina Białogard	1131	567	50,0
Miasto i Gmina Karlino	1169	619	53,0
Gmina Tychowo	1208	576	47,7

2.3. Niepełnosprawni

Na koniec grudnia 2005 r. w ewidencji bezrobotnych zarejestrowane było **171** osób niepełnosprawnych, tj. o 2 osoby mniej niż w analogicznym okresie roku ubiegłego. Status bezrobotnego uzyskały **154** osoby, z czego **34** spełniało warunki do pobierania zasiłku. Pozostałe **17** osób zarejestrowało się jako poszukujące pracy. Wśród bezrobotnych niepełnosprawnych kobiety stanowią znaczny odsetek - **50%** (**77** osób). Zatrudnienie w omawianym okresie podjęły **122** osoby bezrobotne niepełnosprawnych, tj. o **12** osób więcej niż w 2004 r.

Struktura zarejestrowanych niepełnosprawnych w końcu 2005 r:

<i>Kategoria</i>	<i>Liczba osób niepełnosprawnych</i>	<i>%</i>	
<i>Wiek</i>	Do 24 lat	16	10,4
	25-34	40	26
	35-44	29	18,8
	45-54	55	35,7
	55-59	12	7,8
	60-64	2	1,3

Największy odsetek wśród niepełnosprawnych stanowią osoby dojrzałe w wieku 45 – 54. Osoby z tej grupy z racji wieku i niepełnosprawności mają większy niż inne problem ze



znalezieniem pracy i wymagają większej pomocy służb zatrudnieniowych.

2.4. Zwolnieni z przyczyn dotyczących zakładu pracy

W końcu 2005 r. w ewidencji Urzędu zarejestrowanych było **5381** osób bezrobotnych, które pracowały do momentu nabycia statusu bezrobotnego, w tym **171** osób zwolnionych z przyczyn dotyczących zakładu pracy (**2,6%** ogółu zarejestrowanych bezrobotnych). Wśród bezrobotnych zwolnionych z przyczyn dotyczących pracodawcy przeważają mężczyźni – 90 osób (**52,6%** zwolnionych).

W roku 2005 zwolnienie grupowe zgłosiła firma w branży drzewnej – „DREW-MARK” w Rogowie (gmina Białogard) ogółem wypowiedzenia dostało 17 osób w tym:

2 tygodniowe wypowiedzenie	-	5 osób
3 miesięczne wypowiedzenie	-	12 osób

Zwolnienie zgłoszono w miesiącu marcu 2005r. – zakończono w miesiącu lipcu 2005r.

2.5. Bezrobotni według wieku

Według danych na dzień 31 grudnia 2005 r. spadek liczby zarejestrowanych bezrobotnych według wieku odnotowano w 4 grupach wiekowych. Wzrost liczby zarejestrowanych dotyczył osób powyżej 55 roku życia.

Szczegółowe dane o strukturze bezrobotnych wg wieku przedstawia tabela:

Wyszczególnienie	2005		2004	
	Liczba	%	Liczba	%
Do 24	1350	20,5	1578	20,9
25 – 34	1763	26,8	2022	26,8
35 – 44	1374	20,8	1634	23,9
45 – 54	1720	26,1	1993	26,4
55 – 59	335	5,1	293	3,9
60 i więcej	37	0,7	34	0,5

W grupie osób do 24 lat liczba bezrobotnych zmniejszyła się do poziomu **1350** osób (o **228** osób mniej niż w końcu 2004 r.). Liczba bezrobotnych w wieku 35 – 44 lata wyniosła **1374** osoby (tj. spadek o **260** osób), natomiast poziom bezrobocia osób w wieku powyżej 60 roku życia zwiększył się do **37** osób, tj. o **3** osoby. Niepokojącym zjawiskiem występującym na terenie powiatu jest nadal bardzo młody wiek zarejestrowanych bezrobotnych - aż **47,3%** wszystkich zarejestrowanych w Urzędzie było w wieku do 34 lat.

Najstarsi bezrobotni – w wieku powyżej 60 lat – stanowią śladową część zarejestrowanych – w końcu 2005 roku ich procentowy udział kształtował się na poziomie **0,7%**. Bezrobotni w wieku mobilnym (18-44 lata) stanowią **68,1%** ogółu zarejestrowanych - **4487** osób.



2.6. Bezrobotni według poziomu wykształcenia

Wśród zarejestrowanych bezrobotnych nadal przeważającą większość **74,1%** stanowiły osoby słabo wykształcone w liczbie **4877** osób – z wykształceniem gimnazjalnym, niepełnym gimnazjalnym, i zasadniczym zawodowym.

<i>Wyszczególnienie</i>	<i>2005</i>		<i>2004</i>	
	<i>Liczba</i>	<i>%</i>	<i>Liczba</i>	<i>%</i>
Gimnazjalne i poniżej	2698	41	3228	42,7
Zasadnicze zawodowe	2179	33,1	2478	32,8
Średnie ogólnokształcące	343	5,2	376	5,0
Policealne i średnie zawodowe	1221	18,5	1317	17,4
Wyższe	140	2,2	155	2,1

Dla tej grupy bezrobotnych znalezienie zatrudnienia jest szczególnie trudne, gdyż prezentują na ogół postawę o ograniczonej samodzielności w zakresie poszukiwania pracy. Ich powrót do zatrudnienia wymaga szczególnej pomocy ze strony służb zatrudnienia.

W najkorzystniejszej sytuacji na rynku pracy są osoby o najwyższych kwalifikacjach zawodowych i posiadający dodatkowe umiejętności, jak np. znajomość języka obcego czy sprawne posługiwanie się komputerem. W końcu grudnia 2005 r. w statystyce bezrobotnych Urzędu zarejestrowanych było **140** osób legitymujących się wykształceniem wyższym, co stanowiło **2,2%** ogółu zarejestrowanych bezrobotnych. W tym samym okresie zarejestrowane były **343** osoby bezrobotne z wykształceniem średnim ogólnokształcącym (**5,2%**) oraz **1221** osób bezrobotnych posiadających wykształcenie policealne i średnie zawodowe (**18,5%**).

2.7. Bezrobotni według czasu pozostawania bez pracy

Niekorzystnym zjawiskiem na rynku pracy jest wydłużający się okres pozostawania bez pracy, o czym świadczy wysoki poziom bezrobocia wśród osób pozostających bez pracy powyżej 24 miesięcy.

Bezrobotni według czasu pozostawania bez pracy:

<i>Wyszczególnienie</i>	<i>2005</i>		<i>2004</i>	
	<i>Liczba</i>	<i>%</i>	<i>Liczba</i>	<i>%</i>
Do 1 miesiąca	403	6,1	488	6,5
1 – 3	1001	15,2	873	11,6

**Analiza za 2005r.**

	<i>2005</i>		<i>2004</i>	
3 – 6	831	12,6	897	11,9
6 – 12	961	14,6	1207	16,0
12 – 24	1065	16,2	1653	21,9
Powyżej 24	2318	35,3	2436	32,1

W końcu 2005 r. najliczniejszą grupą zarejestrowanych bezrobotnych stanowiły osoby zarejestrowane powyżej 24 miesięcy – **2318** osób, tj. **35,3%** ogółu zarejestrowanych. W analogicznym okresie roku poprzedniego spadek liczby bezrobotnych o najkrótszym okresie rejestracji. Na koniec 2005 r. długotrwale (ponad 12 miesięcy) pozostający bez pracy stanowili **51,5%** ogółu zarejestrowanych. Natomiast w grupie osób bezrobotnych do 6 miesięcy nastąpił spadek liczby bezrobotnych w porównaniu z rokiem 2004 o **23** osoby, tj. ich udział wyniósł **33,9%**.

2.8. Bezrobotni według stażu pracy

W roku 2005 nie zaobserwowano istotniejszych zmian w strukturze bezrobotnych pod względem posiadanego stażu pracy. Osoby bez doświadczenia zawodowego oraz legitymujące się stażem do 1 roku stanowią **11,8%** wszystkich zarejestrowanych. Natomiast osoby ze stażem powyżej 20 lat pracy stanowią **15,3%**.

Szczegółowe dane dotyczące stażu pracy bezrobotnych oraz czasu pozostawania bez pracy obrazuje tabela:

<i>Wyszczególnienie</i>	<i>2005</i>		<i>2004</i>	
	Liczba	%	Liczba	%
Do 1 roku	778	11,8	874	11,6
1 – 5	1464	22,3	1736	23,0
5 – 10	1036	15,7	1124	14,9
10 – 20	1092	16,6	1315	17,4
20 – 30	904	13,7	1072	14,2
30 i więcej	107	1,6	112	1,5
Bez stażu	1198	18,3	1321	17,4

W strukturze osób bezrobotnych w końcu grudnia 2005 r. najliczniejszą grupę stanowiły osoby posiadające staż pracy od 1 roku do 5 lat – **1464** osoby, oraz osoby bez stażu pracy – **1198** osób.



3. Przeciwdziałanie skutkom bezrobocia

3.1. Aktywne działania ograniczające bezrobocie

3.1.1. Pośrednictwo pracy

W 2005r. Powiatowy Urząd Pracy w Białogardzie dysponował **2057** wolnymi miejscami pracy. W porównaniu do roku 2004 liczba ofert pracy wpływająca do urzędu wzrosła o **48 %** tj. o **667** miejsc pracy. Wzrost ten podyktowany był zwiększeniem puli środków finansowych na subsydiowane miejsca pracy. W stosunku do roku 2004 liczba takich ofert pracy wzrosła o **733** miejsca pracy. W 2005r. wpłynęły oferty pracy:

- ⇒ **165** w ramach prac interwencyjnych,
- ⇒ **847** w ramach robót publicznych,
- ⇒ **280** w ramach stażu,
- ⇒ **65** ofert na miejscach pracy utworzonych w ramach refundacji pracodawcom kosztów wyposażenia i doposażenia stanowiska pracy,
- ⇒ **86** ofert przygotowania zawodowego,
- ⇒ **2** oferty na miejsce pracy utworzone z pożyczki z FP dla pracodawcy w ramach programu specjalnego,
- ⇒ **546** z tzw. „wolnego naboru”,
- ⇒ **66** dla osób niepełnosprawnych.

Liczba subsydiowanych ofert pracy w poszczególnych gminach przedstawia tabela.

Rodzaj zatrudnienia	Liczba ofert pracy w poszczególnych obszarach terytorialny powiatu				Oferty spoza powiatu
	Miasto Białogard	Gmina Białogard	Miasto i Gmina Karlino	Gmina Tychowo	
Prace interwencyjne	120	10	17	6	12
Roboty publiczne	209	297	276	65	0
Staż	223	15	16	14	11
Przygotowanie Zawodowe	31	14	16	20	5
Refundacja wyposażenia i doposażenia Stanowiska pracy	37	22	2	1	3
Pożyczka udzielona pracodawcy (program specjalny)	2	0	0	0	0
Ogółem	622	358	327	106	31

Oferty z tzw. „wolnego naboru” w liczbie **546** stanowiły **26,5%** ogółu ofert pracy wpływających do Urzędu. W porównaniu do 2004r. ich liczba spadła o **31,7%** (tj. o **173** miejsca pracy).

**Analiza za 2005r.**

Liczba zgłoszonych miejsc pracy z wolnego naboru w latach 2004 i 2005, wg gmin przedstawia się następująco:

Obszar terytorialny powiatu	Liczba ofert pracy wpływająca w 2004 roku	Liczba ofert pracy wpływająca w 2005 roku
Miasto Białogard	247	171
Gmina Białogard	13	31
Gmina Tychowo	172	93
Miasto i Gmina Karlino	115	115
Oferty spoza terenu powiatu	172	136

Na przestrzeni 2005r. wpłynęło **66** ofert pracy dla osób niepełnosprawnych tj. o **19** więcej niż w roku 2004r.

WIZYTY U PRACODAWCÓW

Aż 29,8 % ofert pracy z wolnego naboru trafiła do Urzędu w wyniku bezpośrednich wizyt pośredników u pracodawców. W 2005 roku pośrednicy zwizytowali **215** zakładów pracy znajdujących się na terenie powiatu, w wyniku których pozyskali **163** oferty pracy. Liczba ta utrzymała się na tym samym poziomie co w roku ubiegłym.

Od kilku lat nie zmienia się struktura stanowisk oferowanych przez pracodawców. Nadal największym popytem cieszą się: przetwórcy ryb, robotnik leśny, operator maszyn do produkcji płyt i sklejek, monter lamp oświetleniowych i monter podzespołów elektronicznych. Do najtrudniejszych w realizacji należą oferty pracy, w których jednym z wymagań stawianych przez pracodawcę jest biegła znajomość języków obcych.

W związku z barkiem w ewidencji urzędu osób bezrobotnych wykazujących znajomość języków obcych zgodną z oczekiwaniami pracodawców, pośrednicy pracy zaopiniowali pozytywnie 5 wniosków dotyczących zatrudnienia na terenie naszego powiatów cudzoziemców w zawodach:

- spedytor, inżynier automatyk oraz nauczyciele języków niemieckiego angielskiego.

GIELDY PRACY

W celu ułatwienia pracodawcom doboru kandydatów na wolne miejsca pracy, na przestrzeni 2005r pośrednicy pracy zorganizowano **22** giełdy pracy, w tym **2** giełdy dla osób z orzeczonym stopniem niepełnosprawności. W wyniku spotkań z pracodawcą spośród **480** osób bezrobotnych i poszukujących pracy zatrudnienie znalazło **99** osób, w tym **5** osób niepełnosprawnych.

Szczególną pomocą i wsparciem pośrednicy pracy objęli osoby bezrobotne zagrożone wykluczeniem społecznym, które aktywnie poszukują zatrudnienia. Na przestrzeni 2005r. z pomocy tej korzystały **44** osoby bezrobotne, z pośród których zatrudnienie znalazły **33** osoby.

Realizacja zadań EURES w Powiatowym Urzędzie Pracy w roku 2005 obejmowała pozyskiwanie informacji o zagranicznych ofertach pracy, a w szczególności wolnych miejsc pracy na terenie Unii Europejskiej oraz pomoc osobom poszukującym takiej pracy w napisaniu bądź wypełnieniu stosownych dokumentów. Na przestrzeni 2005 roku osoby bezrobotne mogły składać aplikacje do pracy min na terenie Wielkiej Brytanii, Irlandii, Czech. Z pomocy takiej na



przeźrzeni roku skorzystały **553** osoby. Pracodawcy zagraniczni zainteresowani byli przede wszystkim zatrudnieniem tokarzy, stolarzy, frezerów, kucharzy, elektryków. Ogółem w 2005r w dyspozycji Urzędu było **838** ofert sieci EURES. Większość ofert nadesłana została z Wojewódzkich Urzędów Pracy w Warszawie, Poznaniu, Gdańsku i Katowicach, z którymi powiatowy doradca EURES nawiązał współpracę w zakresie pośrednictwa pracy za granicą. W ramach promocji usług EURES zorganizowano spotkanie informacyjne dla pracodawców.

Wzorem lat ubiegłych Urząd pośredniczy w wydawaniu umów imiennych o pracę na terenie Niemiec. W roku 2005 wydano je **636** osobom.

W lutym i grudniu 2005r. przeprowadzono rekrutację bezrobotnych kobiet z terenu powiatu do zbioru truskawek w Hiszpanii. Hiszpański pracodawca zakwalifikował do pracy **25** kobiet.

Inne ofert pracy w Hiszpanii dotyczyły :

- pracy przy uprawie pelargonii – pracodawca zakwalifikował **3** kobiety,
- pakowania i sortowania owoców i warzyw – pracodawca zakwalifikował **3** kobiety,
- zbioru oliwek – pracodawca zakwalifikował **1** mężczyznę.

3.1.2. Poradnictwo zawodowe

W roku 2005r. działania doradców zawodowych Powiatowego Urzędu Pracy ukierunkowana była na realizację projektów dofinansowanych z Europejskiego Funduszu Społecznego w ramach Sektorowego Programu Operacyjnego Rozwoju Zasobów Ludzkich 2004-2006. Założenia tych projektów przewidywały udział wszystkich ich beneficjentów w procesie doradczym realizowanym w formie grupowej bądź indywidualnej.

Z usług doradczych skorzystało:

- ⇒ w ramach działania 1.2 „Perspektywy dla młodzieży” – **385** młodych ludzi, którzy nie ukończyli 25 roku życia,
- ⇒ w ramach działania 1.3 „Przeciwdziałanie i zwalczanie długotrwałego bezrobocia” - **166** osób bezrobotnych powyżej 25 roku życia, którzy w okresie ostatnich dwóch lat pozostawali w ewidencji osób bezrobotnych dłużej niż 12 miesięcy, nie więcej jednak niż 24 miesiące.

Ogółem z poradnictwa zawodowego w roku 2005 skorzystało **1058** osób, tj. o **336** osób więcej niż w roku ubiegłym. Większość osób (tj. **868**) korzystało z poradnictwa zawodowe w formie grupowej. Po poradę indywidualną zgłosiło się **190** osób, z którymi przeprowadzono ogółem **348** rozmów doradczych. Zauważyć należy, że po poradę indywidualną częściej zgłaszają się mężczyźni, stanowią oni 98% korzystających z tej formy poradnictwa. Kobiety preferują zajęcia grupowe.

Mniejszym zainteresowaniem niż w roku ubiegłym cieszyły się usługi z zakresu informacji zawodowej. W roku 2005 skorzystały z niej **442** osoby tj. o prawie połowę mniej niż w roku poprzednim. Doradcy udzielali przede wszystkim informacji dotyczących możliwości szkolenia i przekwalifikowania zawodowego oraz sporządzania dokumentów niezbędnych przy ubieganiu się o pracę. Liczbę osób korzystających z poszczególnych usług zamieszkałych w poszczególnych gminach powiatu przedstawia poniższa tabela.



Forma usługi	Liczba osób korzystająca z usług doradcy				
	Ogółem	W tym zamieszkała na terenie:			
		Miasta Białogard	Gminy Białogard	Miasta i Gminy Karlino	Gminy Tychowo
Poradnictwo grupowe	868	531	131	118	88
Poradnictwo indywidualne	190	117	24	32	17
Informacja zawodowa	442	266	71	72	33
Ogółem	1500	914	226	222	138

W celu zwiększenia i pobudzenia aktywności zawodowej mieszkańców powiatu doradcy zawodowi angażowali się w rozpowszechnianie informacji na temat możliwości podwyższania kwalifikacji i zdobywania nowych umiejętności.

W ramach współpracy uczestniczyli w rekrutacji beneficjentów programu „Absolwent na europejskim rynku pracy” realizowanym przez Fundację Prawo Europejskie w Warszawie oraz programu „Szansa 18-24 Droga do samodzielności” realizowanego przez OHP Centrum Kształcenia i Wychowania w Nosowie.

Zgodnie z porozumieniem o współpracy z Miejską Biblioteką Publiczną w Białogardzie przy realizacji projektu „Bądź przedsiębiorczy – postaw na siebie” doradca zawodowy prowadził zajęcia z zakresu planowania kariery zawodowej.

W grudniu 2005r. Urząd w odpowiedzi na zaproszenie Pracowni Testów Psychologicznych Polskiego Towarzystwa Psychologicznego w Warszawie wziął udział w standaryzacji baterii testów inteligencji skryzalizowanej, „Kwestionariusza Preferencji” oraz „Ankiety Zainteresowań Zawodowych”. Badaniami objęto 40 bezrobotnych. Narzędzia te mają w przyszłości posłużyć psychologom i doradcom w procesie doradczym.

3.1.3. Klub Pracy

Zgodnie z ustawą z dnia 20 kwietnia 2004r. o promocji zatrudnienia i instytucjach rynku pracy (Dz. U. Nr 99 poz.1001 z późn. zmianami) w ramach Klubu Pracy prowadzone były zajęcia aktywizacyjne. Uczestniczyły w nich 53 osoby długotrwale bezrobotne.

W czerwcu Powiatowy Urząd Pracy podpisał porozumienie o współpracy przy



prowadzeniu klubu pracy ze Stowarzyszeniem Pomocy „Przytulisko” w Białogardzie oraz Chrześcijańską Misją Społeczną „Teen Challenge” Hostel „Re-Entry” w Białogardzie. Kluby pracy powstały w wymienionych jednostkach w ramach programów dofinansowanych ze środków Urzędu Marszałkowskiego Województwa Zachodniopomorskiego w ramach Programu „Przeciwdziałanie Marginalizacji Społecznej”. Zajęcia ukończyły tam **33** osoby.

3.1.4. Programy rynku pracy subsydiowane z Funduszu Pracy

Realizacja aktywnej polityki rynku pracy obejmuje szereg działań, podejmowanych przy współdziałaniu lokalnych partnerów rynku pracy. Środki finansowe na realizację aktywnych programów polityki rynku pracy pochodzą z centralnego funduszu celowego – Funduszu Pracy.

Na aktywizację bezrobotnych w 2005 r. Powiatowy Urząd Pracy w Białogardzie otrzymał, zgodnie z algorytmem podziału środków Funduszu Pracy limit środków w wysokości **3.774.500 zł**. W 2005 r. Powiatowy Urząd Pracy w Białogardzie dysponował łączną kwotą środków w wysokości **5.974.600 zł**.

W 2005r. Urząd wystąpił z wnioskami o dodatkowe środki w kwocie:

- **1.570.100 zł** na realizację projektów finansowanych z Europejskiego Funduszu Społecznego z tego :
 - a) **985.100 zł** działanie 1.2 – Wspieranie młodzieży na białogardzkim rynku ;
 - b) **585.000 zł** działanie 1.3 – Wsparcie osób długotrwale bezrobotnych z terenu powiatu białogardzkiego;
- **230.000 zł** realizację projektu „ Powrót do społeczności pracującej” ze środków rezerwy Ministra Gospodarki i Pracy;
- **400.000 zł** na aktywizację bezrobotnych.

Uzyskane środki umożliwiły zaktywizowanie łącznie osób, w niżej wymienionych formach aktywizacji:

- | | | |
|--|---|-------------------|
| – prace interwencyjne | - | 188 osób; |
| – roboty publiczne | - | 840 osób; |
| – przygotowanie zawodowe | - | 86 osób |
| – aktywizacja absolwentów | - | 289 osób; |
| w tym: | | |
| * staże | - | 289 osób; |
| – szkolenia bezrobotnych | - | 283 osoby; |
| – dotacje na rozpoczęcie działalności gospodarczej | - | 124 osoby; |

i organizację miejsc pracy

W 2005 r. Urząd otrzymał z Oddziału Terenowego Państwowego Funduszu Rehabilitacji Osób Niepełnosprawnych w Szczecinie środki w kwocie **7.168,80 zł** na realizację „Programu Aktywizacji Zawodowej Absolwentów Niepełnosprawnych – „JUNIOR”. W ramach tego programu staż odbywała **1** absolwentka posiadająca orzeczenie o stopniu niepełnosprawności. Ze środków PFRON otrzymywała ona dodatkowo świadczenie na rehabilitację zawodową, zaś pracodawca u którego odbywała staż na zakończenie stażu otrzymał premię za zorganizowanie stażu dla osoby niepełnosprawnej.

➤ SZKOLENIA BEZROBOTNYCH



Analiza za 2005r.

Planowanie szkoleń odbywa się przez prognozowanie potrzeb i ustalenie kierunków szkolenia w oparciu o analizę sytuacji na rynku pracy. Pod koniec każdego roku kalendarzowego Urząd zwraca się do pracodawców z zapytaniem o ewentualne propozycje szkoleń. Z uzyskanych odpowiedzi oraz na podstawie analizy posiadanych ofert instytucji szkoleniowych a także przy współudziale Pośrednictwa Pracy i Doradztwa Zawodowego sporządzany jest plan szkoleń. Wybór ofert szkoleniowych następuje w trybie i na zasadach określonych przepisami ustawy o zamówieniach publicznych.

Na przestrzeni 2005r Urząd posiadał środki na szkolenia z trzech źródeł finansowania:

- Fundusz Pracy
- Europejski Fundusz Społeczny
- PFRON dla osób niepełnosprawnych

Na szkolenia finansowane z FP skierowano **62** osoby, szkolenia ukończyło **60** osób.

Bezrobotni szkoleni byli na kursach grupowych:

- spawacz w osłonie CO₂ i argonu,
- obsługa stacji paliw,
- zawodowe niespokrewnione z dzieckiem specjalistyczne rodziny zastępcze,
- aktualizacja uprawnień zawodowych dla pielęgniarek i położnych,

Po ukończonych szkoleniach pracę podjęły **22** osoby co stanowi **35,48%** ogółu przeszkolonych

Ponadto **10** bezrobotnych uzyskało skierowanie na kursy w ramach szkoleń indywidualnych które zapewniają uzyskanie zatrudnienia, były to szkolenia:

- spawacz;
- szkolenie doksztalające dla kierowców wykonujących transport drogowy;
- kurs podstawowy spawania ręcznego elektrodą otuloną na uprawnienia Instytutu Spawalnictwa w Gliwicach oraz ponadpodstawowy wg przepisów Polskiego Rejestru Statków,
- specjalista ds. pozyskiwania funduszy europejskich,
- drwal-operator pił łańcuchowych i wykaszarek,
- prawo Jazdy Kat. „B”,
- szkolenie przygotowujące do egzaminu na uprawnienia budowlane,
- prawo Jazdy Kat. „D”,
- kurs kształcenia kwalifikacyjnego szeregowców Państwowej Straży Pożarnej

W tym celu sporządzono **8** umów trójstronnych między Urzędem Pracy, Pracodawcą i Ośrodkiem Szkoleniowym, które zwiększają szansę na utrzymanie nowego miejsca pracy.

Szkolenia indywidualne ukończyło **10** osób z tego pracę podjęło **7** osób co stanowi **87,5%** ogółu przeszkolonych.

Skierowanych na szkolenia finansowanych ze środków EFS w ramach Działania 1.3 było **109** osób, ukończyło szkolenia **101** osób.

Bezrobotni szkoleni byli na kursach grupowych:

- przygotowujące do egzaminu czeladnika w zawodach kucharz, krawiec, mechanik samochodowy, murarz;
- język niemiecki dla początkujących ;
- język angielski dla początkujących;
- kierowca wózków jezdniowych z napędem silnikowym ;
- księgowość z rozliczeniem ZUS i Urzędem Skarbowych;
- kasy fiskalne z obsługą komputera;
- pracownik pielęgnacji zieleni

Po ukończonych szkoleniach pracę podjęło **17** osób co stanowi **16,83%** ogółu przeszkolonych.



Na szkolenia finansowane ze środków EFS w ramach Działania 1.2 Skierowano **112** osób, szkolenia ukończyło **107** osób.

Bezrobotni szkoleni byli na kursach grupowych:

- język niemiecki dla początkujących ;
- język angielski dla początkujących;
- kierowca wózków jezdniowych z napędem silnikowym ;
- au pair;
- kasy fiskalne z obsługą komputera;
- ogólnobudowlany.

Po ukończonych szkoleniach pracę podjęło **21** osób co stanowi **19,62%** ogółu przeszkolonych.

Ponadto zorganizowano **4** szkolenia dla **6** osób niepełnosprawnych, które były finansowane ze środków PFRON.

Były to szkolenia :

- Kurs komputerowy podstawy z elementami tworzenia stron www;
- Kierowca wózków jezdniowych z napędem silnikowym;
- Kasy fiskalne z obsługą komputera.

Z dotychczasowych doświadczeń w zakresie organizacji szkoleń wynika, iż najlepsze rezultaty dają kursy celowe, organizowane na zapotrzebowanie konkretnych zakładów pracy. Istnieje potrzeba przeprowadzania kursów dających szerokie możliwości podjęcia zatrudnienia. Uczestnictwo w kursach wpływa korzystnie na wzrost aktywności w poszukiwaniu pracy.

➤ **PRACE INTERWENCYJNE**

W roku 2005 w ramach przyznanych środków na aktywne przeciwdziałanie bezrobociu zawarto **50** umów o zorganizowanie prac interwencyjnych.

Środki przeznaczone na tę formę pochodziły ze środków przyznanych algorytmem przez Ministerstwo Gospodarki Pracy i Polityki Społecznej oraz z Europejskiego Funduszu Społecznego.

Łącznie w 2005 roku aktywizacją w ramach prac interwencyjnych objęto **188** osób. Były to osoby zamieszkujące teren gmin:

- miasto Białogard – 128 osób;
- gmina Białogard – 24 osoby;
- gmina Karlino – 23 osoby;
- gmina Tychowo – 13 osób.

W 2005 roku ogółem złożono **56** wniosków z czego:

- miasto Białogard - 31 pracodawców
- gmina Białogard - 3 pracodawców
- gmina Karlino - 10 pracodawców
- gmina Tychowo - 5 pracodawców
- spoza powiatu - 7 pracodawców

Pozytywnie zostało rozpatrzonych **50** wniosków, **6** wniosków zostało odrzuconych – w tym **4** z powodu spadku zatrudnienia u pracodawcy nie mogły być zrealizowane w związku z obowiązującymi przepisami o pomocy publicznej, w **2** przypadkach pracodawcy sami zrezygnowali z realizacji wniosku.



Analiza za 2005r.

W 2005 roku na prace interwencyjne skierowano o **16** osób więcej niż w 2004r. Udział w programach zakończyły **102** osoby. Po zakończeniu prac interwencyjnych na dalszy okres zostało zatrudnionych **85** osób. Efektywność w stosunku do osób które zakończyły program wyniosła **83,33%**.

W 2005 w formie prac interwencyjnych zakończono realizację programu uruchomionego w 2004r. pod nazwą „Program aktywizacji osób bezrobotnych z niskimi kwalifikacjami w ramach prac interwencyjnych w powiecie białogardzkim”. Środki na realizację tego programu pochodziły z rezerwy Marszałka Województwa Zachodniopomorskiego. Program trwał 6 miesięcy, zorganizowano **35** miejsc pracy.

➤ STAZE

Na przestrzeni 2005 r. pracodawcy złożyli **150** wniosków o zorganizowanie miejsc stażu. Pozytywnie rozpatrzono **118** wniosków, z pośród pozostałych **32** wniosków w **5** przypadkach pracodawca zrezygnował z organizacji stażu, **2** pracodawców nie dostarczyło wymaganych dokumentów, w **6** przypadkach w ewidencji bezrobotnych nie było osób spełniających wymagania pracodawcy, **9** wniosków zostało rozpatrzonych negatywnie, ze względu na brak środków, **10** wniosków zostało złożonych w końcu grudnia i rozpatrzonych w styczniu 2006r. Zawartych zostało **118** umów z pracodawcami, z czego :

- miasto Białogard - 77 pracodawców
- gmina Białogard - 2 pracodawców
- gmina Karlino - 12 pracodawców
- gmina Tychowo - 5 pracodawców
- spoza powiatu - 22 pracodawców

Ponad połowa pracodawców, z którymi zawarto umowy to przedsiębiorstwa prywatne.

Środki przyznane na tę formę aktywizacji bezrobotnych absolwentów pochodziły z dwóch źródeł:

- środki przyznane algorytmem przez Ministerstwo Gospodarki Pracy i Polityki Społecznej;
- środki z Europejskiego Funduszu Społecznego;

Łącznie w 2005 roku skierowano na staż **269** osób tj. o **37** więcej niż w roku 2004. Aktywizacją w ramach staży objęto **289** osób. Były to osoby zamieszkujące teren gmin:

- miasto Białogard - 188 osób;
- gmina Białogard - 38 osób;
- gmina Karlino - 34 osoby;
- gmina Tychowo - 29 osoby.

Na przestrzeni 2005 r. łącznie staż odbywało **289** osób, w tym **20** osób realizujących staż rozpoczęty w 2004 r.

Staż ukończyły **182** osoby. Po ukończeniu stażu zostały zatrudnione **74** osoby. Efektywność tej formy aktywizacji osiągnęła poziom **40,65%** w stosunku do osób, które ukończyły staż.

➤ PRZYGOTOWANIE ZAWODOWE

W roku 2005 na podstawie nowej ustawy o promocji zatrudnienia i instytucjach rynku pracy, która weszła w życie od 01.06.2004 wprowadzono nową formę aktywizacji bezrobotnych, którą jest przygotowanie zawodowe. Na przestrzeni 2005r. złożono ogółem **31** wniosków o zorganizowanie miejsc przygotowania zawodowego, z czego **4** wnioski zostały rozpatrzone negatywnie.



Analiza za 2005r.

Konsekwencją **26** wniosków rozpatrzonych pozytywnie było podpisanie umów z pracodawcami o organizację przygotowania zawodowego, z czego:

- miasto Białogard - 15 pracodawców
- gmina Białogard - 1 pracodawca
- gmina Karlino - 2 pracodawców
- gmina Tychowo - 6 pracodawców
- spoza powiatu - 2 pracodawców

Środki przyznane na tę formę aktywizacji bezrobotnych absolwentów pochodziły z dwóch źródeł:

- środki przyznane algorytmem przez Ministerstwo Gospodarki Pracy i Polityki Społecznej;
- środki z Europejskiego Funduszu Społecznego;

Łącznie w 2005 roku na przygotowanie zawodowe skierowano **86** osób. Objętych w 2005 roku aktywizacją w ramach przygotowania zawodowego zostało **86** osób. Były to osoby zamieszkujące teren gmin:

- miasto Białogard - 31 osób;
- gmina Białogard - 20 osób;
- gmina Karlino - 13 osób;
- gmina Tychowo - 22 osoby.

Przygotowanie zawodowe ukończyły **32** osoby. Po ukończeniu przygotowania zostały zatrudnione **4** osoby. Efektywność tej formy aktywizacji osiągnęła poziom **12,5%**.

➤ STYPENDIUM NA DALSZĄ NAUKĘ

W 2005 r. nie wydano żadnej decyzji o przyznaniu stypendium na dalszą naukę dla osoby która utraciła status absolwenta i ciągu sześciu miesięcy od utraty statusu podjęła dalszą naukę w systemie zaocznym lub wieczorowym.

➤ ROBOTY PUBLICZNE

W roku 2005 ogółem wpłynęły **43** wnioski o zorganizowanie robót publicznych na terenie powiatu białogardzkiego .

Podpisano **43** umowy , w ramach których pracę podjęło **840** bezrobotnych skierowanych przez Urząd Pracy . W ramach umów zawartych w 2004 a realizowanych także w 2005 pracowały **24** osoby. Łącznie w 2005r. w ramach robót publicznych zaktywizowano **864** bezrobotnych.

Umowy o roboty publiczne podpisane zostały z **18** organizatorami:

1. Urząd Miasta Białogard	23 osoby
2. Urząd Gminy Białogard	297 osób
3. Urząd Miasta i Gminy Karlino	272 osoby
4. Urząd Gminy Tychowo	27 osób
5. Zespół Szkół Specjalnych w Białogardzie	10 osób
6. Zarząd Dróg Powiatowych w Białogardzie	45 osób
7. Powiatowy Urząd Pracy w Białogardzie	48 osób
8. Powiatowe Centrum Pomocy Rodzinie w Białogardzie	13 osób
9. Starostwo Powiatowe w Białogardzie	24 osoby
10. Dom Dziecka w Białogardzie	10 osób
11. Poradnia Psychologiczno-Pedagogiczna w Białogardzie	11 osób



Analiza za 2005r.

12. Młodzieżowy Ośrodek Wychowawczy w Podborsku	21 osób
13. Stowarzyszenie Inicjatyw Społeczno-Gospodarczych w Białogardzie	14 osób
14. Zespół Szkół Ponadgimnazjalnych w Białogardzie	11 osób
15. Zespół Szkół Ponadgimnazjalnych w Karlinie	4 osoby
16. Zespół Szkół Ponadgimnazjalnych w Tychowie	17 osób
17. Stowarzyszenie Pomocy „Przytulisko” w Białogardzie	10 osób
18. Dom Pomocy Społecznej w Białogardzie	7 osób

W 2005 roku w ramach robót publicznych pracowały o **654** osoby więcej niż w analogicznym okresie 2004 r.

➤ POŻYCZKI

W roku 2005 na podstawie nowej ustawy o promocji zatrudnienia i instytucjach rynku pracy, która weszła w życie od 01.06.2004 dotychczasowe pożyczki na rozpoczęcie działalności gospodarczej i tworzenie nowych miejsc pracy zastąpiono jednorazowymi dotacjami udzielanymi bezrobotnym na rozpoczęcie działalności oraz refundacjami kosztów wyposażenia / doposażenia stanowiska pracy dla pracodawców. W 2005 nadal obsługiwane są pożyczki udzielone przed dniem 01.06.2004r. w związku z tym:

1. Pożyczki wypowiedziane

W roku 2005 tytułem wpłat należności pożyczek wypowiedzianych otrzymano kwotę **85.560,25** zł z tego: kapitał **70.741,85** zł
odsetki **14.818,40** zł

w stosunku do roku 2004 nastąpił wzrost wpłat o kwotę **41.881,75** zł.

W roku 2005 w egzekucji znajduje się **6** wypowiedzianych umów pożyczek, tak samo jak w roku 2004, z tego:

- egzekucja komornicza 3 pożyczki
- w trakcie spłaty 3 pożyczki

2. Pożyczki w trakcie spłaty

W roku 2005 otrzymano wpłaty z tytułu spłat bieżących rat pożyczek, odsetek oraz odsetek karnych na łączną kwotę **305.632,52** zł, z tego:

kapitał 291.685,00 zł
odsetki 12.662,31 zł
odsetki karne 1.285,21 zł

W roku 2004 wpłaty wynosiły kwotę **450.562,30** zł, nastąpił spadek wpłat o kwotę **144.929,78** zł, co wynika ze zmniejszenia liczby pożyczkobiorców wpłacających raty pożyczki. Zmniejszenie to nastąpiło w związku z częściowym umorzeniem pożyczek. Na dzień 31.12.2005r. w trakcie spłaty jest **24** pożyczek

3. Umorzenia

W roku 2005 po spełnieniu warunków umowy, częściowo umorzono **18** pożyczek na łączną kwotę 242.410,00 zł, dla porównania w roku 2004 częściowo umorzono **10** pożyczek na kwotę 127.460,00 zł. Ponadto na wniosek pożyczkobiorcy i poręczycieli, z uwagi na trudną sytuację



rodzinną i finansową wnioskodawców, po pozytywnej opinii Powiatowej Rady Zatrudnienia umorzono w całości 1 wypowiedzianą pożyczkę na kwotę **19.890,68 zł**.

➤ DOTACJE I REFUNDACJE

W roku 2005 na rozpoczęcie działalności gospodarczej wypłacono dla bezrobotnych ogółem **124** dotacje na łączną kwotę **1.454.000,00 zł**, z tego:

Fundusz Pracy - **46** osób - kwota 541.500,00 zł

Działanie 1.2 - **33** osoby - kwota 385.000,00 zł

Działanie 1.3 - **45** osób - kwota 527.000,00 zł

Dla porównania w roku 2004 wypłacono **45** dotacji na kwotę **489.300,00 zł**

Z pracodawcami podpisano **19** umów tytułem refundacji kosztów wyposażenia tworzonych stanowisk pracy, w ramach których powstało **50** miejsc pracy dla osób bezrobotnych zarejestrowanych w tutejszym Urzędzie. Tytułem refundacji wypłacono kwotę **299.490,00 zł**. Jedna umowa na stworzenie **5** stanowisk pracy stanowi zobowiązanie finansowe roku 2006.

➤ PROGRAMY SPECJALNE

W roku 2005 w trakcie realizacji był program specjalny p.n. „Szansa na zatrudnienie”, w ramach którego w roku 2002 udzielono pracodawcy pożyczki w wysokości **60.000,00 zł** na utworzenie 2 dodatkowych miejsc pracy. Stanowiska te zostały utworzone w Zakładzie PPU „Selma” w Białogardzie zajmującym się produkcją odzieży damskiej, męskiej, odzieży roboczej oraz szyciem pościeli i ręczników.

Obecnie zgodnie z umową pożyczki zatrudnione są **2** osoby bezrobotne skierowane przez Urząd. Okres utrzymania jednego stanowiska upłynął we wrześniu 2005r., dla drugiego stanowiska upływa w styczniu 2006r., co wynika z przerw pomiędzy zatrudnieniem kolejno skierowanych bezrobotnych.

➤ MŁODOCIANI

W związku z wejściem w życie ustawy o promocji zatrudnienia i instytucjach rynku pracy zadania dotyczące refundacji kosztów zatrudnienia młodocianych przejęły Ochotnicze Hufce Pracy. W 2005r. refundacja dokonywana była tylko do 30 czerwca na starych zasadach prawnych (dla umów zawartych z uczniami przed 06.02.2003r.), była to refundacja obligatoryjna dokonywana do chwili wygaśnięcia umów o pracę w celu przygotowania zawodowego zawartych przed 06.02.2003r.

3.2. Pasywne działania ograniczające bezrobocie

3.2.1. Bezrobotni z prawem do zasiłku

W powiecie białogardzkim według stanu z końca 2005r. w ewidencji Urzędu znajdowało się **1285** osób bezrobotnych posiadających prawo do pobierania zasiłku, co stanowiło **19,5%** ogółu bezrobotnych.



Liczba bezrobotnych z prawem do zasiłku wg jednostek samorządowych:

	<i>Powiat Białogardzki</i>	<i>Miasto Białogard</i>	<i>Gmina Białogard</i>	<i>Miasto i Gmina Karlino</i>	<i>Gmina Tychowo</i>
Ogólna liczba bezrobotnych	7554	3071	1131	1169	1208
Bezrobotni z prawem do zasiłku	1285	593	231	253	208
Procentowy udział bezrobotnych z prawem do zasiłku	19,5	19,3	20,4	21,6	17,2

W porównaniu do końca grudnia 2004 liczba zarejestrowanych bezrobotnych z prawem do zasiłku zmniejszyła się o **106** osób.

4. Fundusz Pracy - wydatki

Wydatki Funduszu Pracy wg poniższego zestawienia w okresie 2004-2005 kształtowały się następująco:

<i>WYSZCZEGÓLNIENIE</i>		<i>2005r.</i>		<i>2004</i>	
		<i>Wykonanie</i>	<i>% udział w wydatkach z FP</i>	<i>Wykonanie</i>	<i>% udział w wydatkach z FP</i>
OGÓLEM:		17.206,6	100,00	21.782,1	100,00
w t y m	Zasiłki	10.640,7	61,84	17.854,9	81,97
	Aktywne formy	5.868,2	34,10	3.363,0	15,44
	Szkolenia	505,2	2,94	349,5	1,60
	Prace interwencyjne	338,0	1,96	409,2	1,88
	Roboty publiczne	1.939,9	11,27	627,6	2,88
	Pożyczki i dotacje	1.454,0	8,45	524,3	2,41
	Refundacje na utworzenie miejsca pracy	299,5	1,74	262,8	1,21
	Staże	1.079,5	6,27	1.180,1	5,42
	Aktywizacja absolwentów	150,2	0,87	9,5	0,04
	Przygotowanie zawodowe młodocianych	44,8	0,26	256,9	1,18
Inne wydatki	57,10	0,34	307,3	1,41	

Nadal największą kwotę wydatków w 2005 roku stanowiły wypłaty zasiłków na rzecz bezrobotnych,



stanowiąc **61,84 %** wskaźnik wszystkich wydatków Funduszu Pracy.

W stosunku do 2004r. wartość wypłaconych zasiłków jest mniejsza o **7.214,2 tys. zł.** Struktura zmian finansowania aktywnych form przeciwdziałania bezrobociu na przestrzeni ostatnich dwóch lat wskazuje na preferowanie aktywizacji poprzez szkolenia, staże oraz dotacje na rozwój małej przedsiębiorczości i tworzenie miejsc pracy. Zmiany systemowe w polityce państwa zapoczątkowane w 2004r. uwidacznia rozkład wartości wydatków na wymienione formy aktywizacji, przy czym największym powodzeniem cieszyły się roboty publiczne, pożyczki i dotacje na rozwój małej przedsiębiorczości i tworzenie miejsc pracy.

5. EFS - Wydatki

Wydatki Europejskiego Funduszu Społecznego w okresie 2004-2005 kształtowały się następująco:

WYSZCZEGÓLNIENIE	2005r.		2004 r.		
	Wykonanie	% udział w wydatkach z EFS	Wykonanie	% udział w wydatkach z EFS	
OGÓLEM:	2.194.017,90	100	513.166,48	100	
w t y m	Szkolenia	341.478,87	15,56	139.638,06	27,22
	Prace interwencyjne	35.108,34	1,60	-	-
	Pożyczki i dotacje	912.500,00	41,59	-	-
	Refundacje na utworzenie miejsca pracy	-	-	-	-
	Przygotowanie zawodowe	16.754,82	0,77	-	-
	staże	810.240,05	36,93	373.528,42	72,78
	Inne wydatki	77.935,82	3,55	-	-

6. „Stypendia unijne”

W ramach „Zintegrowanego Programu Operacyjnego Rozwoju Regionalnego” – ZPORR jednostki samorządu terytorialnego miały możliwość wystąpienia z wnioskiem o środki unijne w ramach Działania 2.2 „Wyrównywanie szans edukacyjnych poprzez programy stypendialne”. Środki finansowe na pomoc stypendialną pochodzą z Europejskiego Funduszu Społecznego oraz ze środków budżetu państwa. Program skierowany jest do uczniów szkół ponadgimnazjalnych kończących się maturą i studentów. Ogólnym celem tego programu jest podniesienie dostępu do kształcenia na poziomie wyższym dla uczniów pochodzących z obszarów zagrożonych marginalizacją a przede wszystkim dla uczniów pochodzących z terenów wiejskich.



O pomoc stypendialną ubiegać się mogli:

- uczniowie pochodzący z terenów wiejskich, czyli z terenów poza granicami miast (miasta do 5 tys. mieszkańców lub do 20 tys. mieszkańców, jeżeli nie ma na ich terenie żadnej szkoły ponadgimnazjalnej, w której nauka kończy się uzyskaniem matury),
- studenci pochodzący z obszarów zmarginalizowanych (obszary wiejskie – tereny poza granicami administracyjnymi miast, miasta do 20 tys. mieszkańców),
- w obu grupach dochód przypadający na członka w rodzinie nie mógł przekroczyć 504 zł netto lub 583 zł netto, jeżeli uczeń legitymował się orzeczeniem o niepełnosprawności lub orzeczeniem o umiarkowanym albo znacznym stopniu niepełnosprawności.

Wojewódzki Urząd Pracy w Szczecinie pełni rolę Instytucji Wdrażającej dla Działania 2.2 Priorytetu II ZPORR na lata 2004-2006. Był on również odpowiedzialny za ogłoszenie i przeprowadzenie konkursu dla projektodawców oraz za podział środków finansowych przeznaczonych na ten cel.

Powiat Białogardzki opracował wniosek wraz z obowiązującymi załącznikami i przystąpił do konkursu na pozyskanie środków finansowych. Na mocy Uchwały Nr XVIII/165/04 Rady Powiatu w Białogardzie z dnia 26 sierpnia 2004r. w sprawie przystąpienia Powiatu Białogardzkiego do realizacji programu Wyrównywanie szans edukacyjnych poprzez programy stypendialne w ramach Działania 2.2 Zintegrowanego Programu Operacyjnego Rozwoju Regionalnego, Zarząd Powiatu w Białogardzie przekazał realizację tego programu Powiatowemu Urzędowi Pracy w Białogardzie. W dniu 04.10.2004r. zostało podpisane porozumienie pomiędzy Zarządem Powiatu w Białogardzie a Powiatowym Urzędem Pracy w Białogardzie w zakresie obsługi programu stypendialnego. Od tego czasu wszelkie sprawy związane z realizacją programu prowadzi Powiatowy Urząd Pracy w Białogardzie.

STYPENDIA DLA UCZNIÓW

Ogółem wpłynęło **361** wniosków od uczniów szkół ponadgimnazjalnych. Wniosków spełniających kryteria w ramach Działania 2.2 ZPORR wpłynęło **334**, w tym **190** osób stanowią kobiety, a **144** mężczyźni. Odrzucono **27** wniosków. Powodem odrzucenia było przekroczenie dochodu lub stałe zameldowanie na terenie miasta Karlina lub Białogardu.

Na stypendia dla uczniów szkół ponadgimnazjalnych w roku szkolnym 2005/2006 została przyznana pomoc finansowa w wysokości **362 712,00** zł. Stypendia przyznano **334** osobom (w tym **193** osoby to kobiety, **140** to mężczyźni). Pozostałych **27** osób zostało umieszczone na liście pomocniczej i mogą być zakwalifikowane do dofinansowania w przypadku utraty uprawnień do otrzymania pomocy przez stypendystów z listy podstawowej. Kwota dofinansowania w roku szkolnym 2005/2006 wynosiła **104,80** zł miesięcznie dla każdego z uczniów i stanowiła refundację kosztów poniesionych przez stypendystę.

Osoby otrzymujące stypendium to:

- **52** uczniów z Liceum Ogólnokształcącego w Białogardzie;
- **149** uczniów z Zespołu Szkół Ponadgimnazjalnych w Białogardzie;
- **16** uczniów z Liceum Profilowanego w Karlinie;
- **104** uczniów z Zespołu Szkół Ponadgimnazjalnych w Tychowie;
- **13** uczniów z Prywatnego Forum Edukacyjnego „Scholar” w Białogardzie.



Stypendyści zamieszkują w:

- gminie Białogard - **85** osób;
 - gminie Tychowo - **15** osób;
 - gminie Karlino - **10** osób
- **97** osób to mieszkańcy sąsiadujących powiatów, a uczący w szkołach powiatu białogardzkiego.

STYPENDIA DLA STUDENTÓW

Ogółem wpłynęły **183** wnioski od studentów Powiatu Białogardzkiego. Z tego kryteria w ramach Działania 2.2 ZPORR spełniło **119** wniosków. Odrzucono **64** wnioski. Powodem odrzucenia było przekroczenie wysokości dochodu.

Na stypendia dla studentów Powiatu Białogardzkiego w roku akademickim 2004/2005 została przyznana pomoc finansowa w wysokości **58.137,00** zł. Stypendia przyznano **60** osobom (w tym: **40** osób to kobiety, a **20** to mężczyźni). Pozostałych **59** osób zostało umieszczonych na liście pomocniczej i podobnie jak w przypadku uczniów mogą być zakwalifikowane do dofinansowania w przypadku utraty uprawnień do otrzymania pomocy przez stypendystów z listy podstawowej. Kwota dofinansowania w roku akademickim 2004/2005 wynosi **94,20** zł miesięcznie dla każdego ze studentów i stanowi refundację kosztów poniesionych przez stypendystę.

Stypendyści otrzymujący stypendium są mieszkańcami:

- gminy Białogard – **14** osób
- miasta Białogard – **24** osoby;
- miasta Karlino - **6** osób;
- gminy Tychowo – **16** osób.

7. Podsumowanie

Wysokie koszty zatrudnienia wpływają na fakt iż coraz trudniej pozyskać do współpracy pracodawców w organizacji miejsc pracy w ramach aktywnych form, w części dotowanych z Funduszu Pracy. Lokalny rynek pracy to w większości mali przedsiębiorcy, częstokroć zatrudniający jednego pracownika. Zgodnie z aktualnie obowiązującymi przepisami ustawy o promocji zatrudnienia i instytucjach rynku pracy pracodawcy, którzy otrzymali środki publiczne na utworzenie nowego miejsca pracy powinni utrzymać utworzone stanowisko pracy przez okres 24 miesiące. Jest to wynikiem obowiązywania ustawy o postępowaniu w sprawach dotyczących pomocy publicznej po przystąpienia Polski do Unii Europejskiej.

Wysokie koszty pracy wpływają także na opóźnienia pracodawców w regulowaniu składek ZUS. Konsekwencją tego jest zwłoka w występowaniu o refundację kosztów poniesionych na zatrudnienie w ramach aktywnych form.

Z dotychczasowych doświadczeń w zakresie organizacji szkoleń wynika, iż najlepsze rezultaty dają kursy celowe, organizowane na zapotrzebowanie konkretnych zakładów pracy. Istnieje potrzeba przeprowadzania kursów dających szerokie możliwości podjęcia zatrudnienia.



Białogard, marzec 2006r.

Analiza za 2005r.

Uczestnictwo w kursach wpływa korzystnie na wzrost aktywności w poszukiwaniu pracy.

W roku 2005 pozyskano znacznie więcej o **2.345.100** zł środków na aktywizację zawodową bezrobotnych w porównaniu do 2004r. Pozwoliło to na objęcie różnymi formami wsparcia **1810** osób.

W celu zachęcenia bezrobotnych do brania udziału w zajęciach aktywizacyjnych w Klubie Pracy utworzono salę szkoleniową wyposażoną w 10 komputerów z dostępem do Internetu. Umożliwiło to wzbogacenie programu zajęć Klubu o naukę obsługi programów biurowych oraz poszukiwania ofert pracy w sieci. Klub Pracy został również wyposażony w inny niezbędny do prowadzenia zajęć sprzęt.

W omawianym okresie Urząd został również doposażony przez Ministerstwo Gospodarki i Pracy w kiosk multimedialny. Jest on ogólnodostępny w holu Urzędu i umożliwia klientom wyszukiwanie w sieci internet ofert pracy.

W celu zwiększenia dostępności informacji o prowadzonych przez Urząd działaniach została utworzona strona internetowa pod adresem www.pupbialogard.pl.

Na przestrzeni roku trwały aktywne działania mające na celu pozyskanie jak największych funduszy umożliwiających realizację zadań ustawowych Urzędu. Część efektów będzie miała miejsce w roku 2006 – złożono projekty programów, które mają być realizowane w ramach działań 1.5 i 1.6 SPO RZL współfinansowanych z EFS.

Sporządził:
Dariusz Staszewski
przy udziale kierowników działów

STAN I STRUKTURA BEZROBOTNYCH na dzień 31 grudnia 2005 i 2004 roku

Wyszczególnienie		31.12.2005		31.12.2004		Zmiana	
		Liczba	%	Liczba	%	Liczba	%
Liczba zarejestrowanych bezrobotnych		6579	100,0%	7554	100,0%	-975	-12,9%
W tym	Kobiety	3293	50,1%	3709	49,1%	-416	-11,2%
	Osoby z prawem do zasiłku	1285	19,5%	1391	18,4%	-106	-7,6%
	Niepełnosprawni	154	2,3%	173	2,3%	-19	-11,0%
	Mieszkańcy wsi	2804	42,6%	3349	44,3%	-545	-16,3%
	Zwolnieni z przyczyn ekonomicznych	171	2,6%	233	3,1%	-62	-26,6%
	Młodzież (18 – 24 lata)	1350	20,5%	1578	20,9%	-228	-14,4%
	W wieku 25 – 34	1763	26,8%	2022	26,8%	-259	-12,8%
	W wieku 35 – 44	1374	20,9%	1634	21,6%	-260	-15,9%
	W wieku mobilnym (18-44)	4487	68,2%	5234	69,3%	-747	-14,3%
	Powyżej 45 roku życia	2092	31,8%	2320	30,7%	-228	-9,8%
	Z wykształceniem wyższym	140	2,1%	155	2,1%	-15	-9,7%
	Z wykształceniem policealnym i średnim zawodowym	1221	18,6%	1317	17,4%	-96	-7,3%
	Z wykształceniem średnim ogólnokszt.	343	5,2%	376	5,0%	-33	-8,8%
	Z wykształceniem zasadniczym zawod.	2179	33,1%	2478	32,8%	-299	-12,1%
	Z wykształceniem gimnazjalnym i poniżej	2696	41,0%	3228	42,7%	-532	-16,5%
	Pozostający bez pracy dłużej niż 12 miesięcy	3383	51,4%	4089	54,1%	-706	-17,3%
	Liczba rejestrujących się		6206	X	5830	X	376
Liczba wykreślonych		7180	X	5875	X	1305	22,2%
W tym	Podjęcia pracy	4324	60,2%	3409	58,0%	915	26,8%
	Prace subsydiowane	1199	16,7%	479	8,2%	720	150,3%
	Szkolenia i staże	550	7,7%	452	7,7%	98	21,7%
	Nn	1674	23,3%	1507	25,7%	167	11,1%
Stopa bezrobocia dla powiatu*		X	35,3	X	39,8	-4,5	X
Wskaźnik bezrobocia rejestrowanego dla powiatu		X	21,6	X	24,9	-3,3	X
Wskaźnik bezrobocia rejestrowanego dla gmin	Miasto Białogard	X	19,7	X	22,7	-3	X
	Gmina Białogard	X	23,8	X	31,2	-7,4	X
	Miasto i Gmina Karlino	X	20,1	X	25,2	-5,1	X
	Gmina Tychowo	X	27,9	X	30,1	-2,2	X