

POWIATOWY URZĄD PRACY W BIAŁOGARDZIE

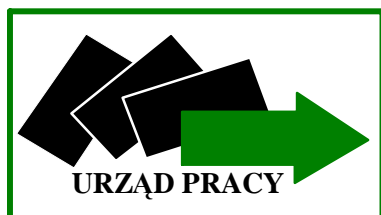


KAPITAŁ LUDZKI
NARODOWA STRATEGIA SPÓJNOŚCI



INFORMACJA O STANIE I STRUKTURZE BEZROBOCIA W POWIECIE BIAŁOGARDZKIM NA DZIEŃ 31.12.2009r. (analiza roczna)

Białogard – luty 2010r.



Informacja roczna

**© Powiatowy Urząd Pracy w Białogardzie
Przy publikacji danych w całości lub w części prosimy o
podanie źródła.**

**Powiatowy Urząd Pracy
w Białogardzie**

**ul. Świdwińska 21a
78-200 Białogard**

tel./fax (94) 311-31-00

e-mail: pup@pupbialogard.pl

<http://www.pupbialogard.pl>



Spis treści

Uwagi wstępne	4
1. Tendencje zmian poziomu i stopy bezrobocia (dane statystyczne)	5
1.1. Zmiany poziomu bezrobocia	5
1.2. Napływ bezrobotnych	7
1.3. Odływ bezrobotnych	8
2. Struktura bezrobocia na dzień 31 grudnia 2008 i 2009 roku	9
2.1. Kobiety	10
2.2. Niepełnosprawni	10
2.3. Zwolnieni z przyczyn dotyczących zakładu pracy	11
2.4. Bezrobotni według wieku	11
2.5. Bezrobotni według poziomu wykształcenia	12
2.6. Bezrobotni według czasu pozostawania bez pracy	12
2.7. Bezrobotni według stażu pracy	13
2.8. Rejestrowane bezrobocie na wsi	13
3. Przeciwdziałanie skutkom bezrobocia	15
3.1. Pośrednictwo pracy	15
3.2. Doradztwo zawodowe	18
3.3. Klub pracy	19
3.4. EURES	210
3.5. Programy rynku pracy subsydiowane z Funduszu Pracy w 2009r.	21
3.5.1. Szkolenia bezrobotnych	21
3.5.2. Prace Interwencyjne	23
3.5.3. Staże 12 miesięczne	24
3.5.4. Przygotowanie zawodowe i staże 6 miesięczne	25
3.5.5. Stypendium na dalszą naukę	25
3.5.6. Stypendia podyplomowe	25
3.5.7. Roboty publiczne	25
3.5.8. Dotacje i refundacje	26
3.5.9. Prace społecznie użyteczne	27
3.6.0. Opieka nad dzieckiem do lat 7	27
3.6.1. Świadczenia integracyjne i zatrudnienie wspierane	27
4. Fundusz Pracy - wydatki	29
5. EFS - Wydatki	30



Uwagi wstępne

1. Informacje o stanie i strukturze bezrobocia opracowano na podstawie sprawozdawczości o rynku pracy – sprawozdania własne MGIP-01 oraz załączniki do sprawozdania z lat 2008 – 2009.
2. **Stopa bezrobocia** – to procentowy udział bezrobotnych w liczbie aktywnych zawodowo, szacowanej na koniec każdego prezentowanego okresu. Dla bezrobotnych miejscem lokalizacji jest miejsce zamieszkania, dla pracujących miejsce zatrudnienia.
3. **Wskaźnik bezrobocia rejestrowanego** – to procentowy udział liczby bezrobotnych do liczby ludności w wieku produkcyjnym (mężczyźni 18 – 64 lata, kobiety 18 – 59 lat).
4. Wysokości stopy bezrobocia i wskaźników bezrobocia rejestrowanego podano za Wojewódzkim Urzędem Pracy w Szczecinie.

1. Tendencje zmian poziomu i stopy bezrobocia

1.1. Zmiany poziomu bezrobocia

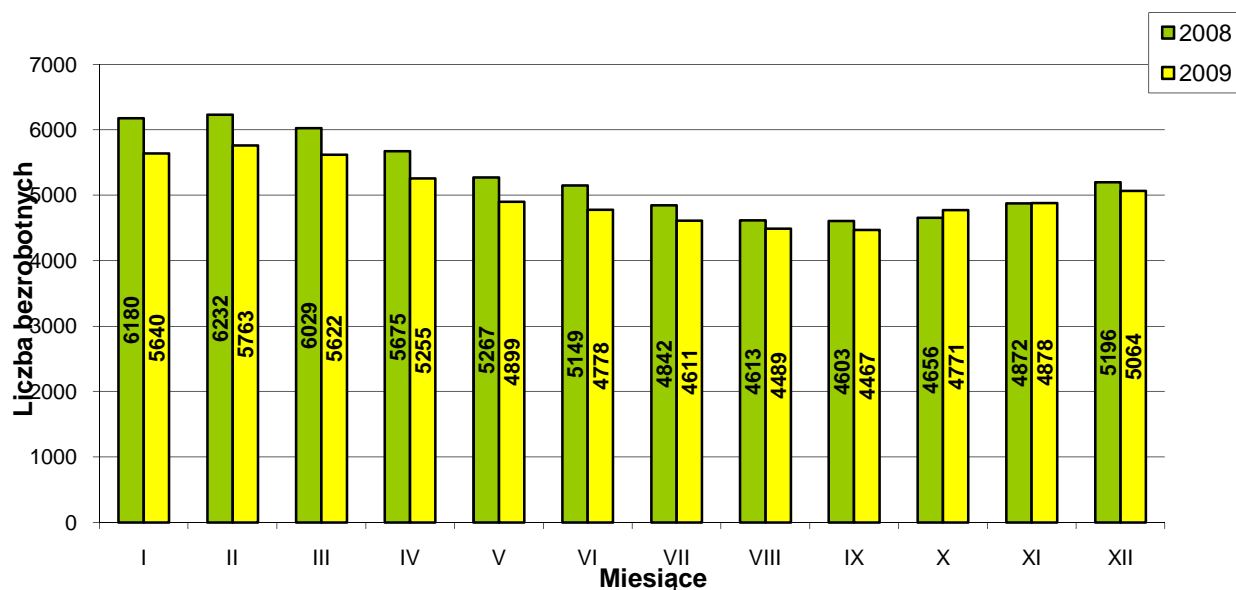
Do cech charakterystycznych dla powiatu białogardzkiego zaliczamy:

- wysoki poziom bezrobocia na wsi,
- trudności w znalezieniu zatrudnienia napotymane przez osoby w wieku powyżej 50 lat,
- wysoki poziom bezrobocia długookresowego,
- niski poziom wykształcenia i brak kwalifikacji,
- sezonowe (zimowe) nasilanie się zjawiska,
- trudna sytuacja ludzi młodych, często absolwentów szkół, wynikająca często z niechęci pracodawców do zatrudniania osób nie posiadających stażu pracy,
- wysoki poziom ponownych rejestracji.

Na przestrzeni 2009 roku, w porównaniu do stanu w roku poprzednim, odnotowano spadek liczby zarejestrowanych bezrobotnych w poszczególnych miesiącach. Spowodowane to było głównie przez realizację programów aktywizacji bezrobotnych współfinansowanych przez Fundusz Pracy i Europejski Fundusz Społeczny w ramach Programu Operacyjnego Kapitał Ludzki. W końcu grudnia 2009 w porównaniu do grudnia 2008 liczba zarejestrowanych bezrobotnych zmniejszyła się o 132 osoby.

Poniższy wykres obrazuje liczbę bezrobotnych w końcu poszczególnych miesięcy lat 2008 i 2009

**Bezrobotni zarejestrowani - stan w końcu miesiąca,
rok 2008 i 2009**





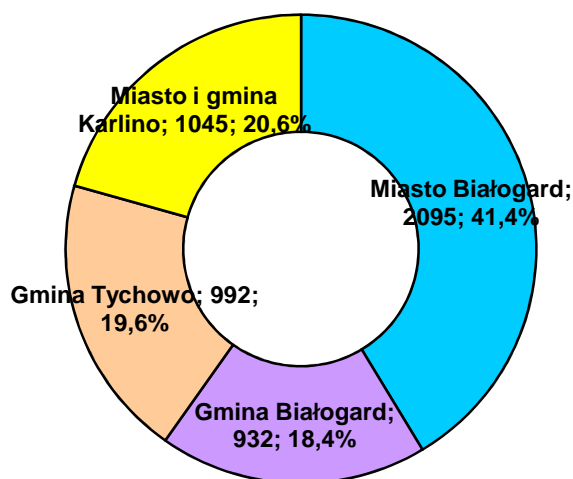
W końcu roku stopa bezrobocia wynosi w województwie zachodniopomorskim **16,5%**, natomiast w powiecie białogardzkim do **27,8%**.

W poszczególnych gminach liczba zarejestrowanych bezrobotnych wynosiła odpowiednio:

Gmina	31.12.2008	31.12.2009	Zmiana	
			liczba	%
Miasto Białogard	2148	2095	-53	-2,5%
Gmina Białogard	1014	932	-82	-8,8%
Miasto i Gmina Karlino	1060	1045	-15	-1,4%
Gmina Tychowo	974	992	18	1,8%
Powiat - ogółem	5196	5064	-132	-2,6%

Największy ilościowy spadek liczby osób bezrobotnych odnotowano wśród mieszkańców gminy Białogard - **82** osób tj. **8,8%** w porównaniu do końca grudnia 2008 roku, natomiast w gminie Tychowo odnotowano nieznaczny wzrost liczby zarejestrowanych bezrobotnych.

Bezrobotni zarejestrowani w Powiatowym Urzędzie Pracy w Białogardzie wg jednostek samorządowych stan na 31.12.2009r.



W końcu 2009 roku zanotowano wskaźnik bezrobocia rejestrowanego dla powiatu wynoszący 16,2%. W porównaniu do ubiegłego roku zmniejszył się o **0,5** punktu procentowego. Spadek wskaźnika bezrobocia rejestrowanego wystąpił w Gminie Białogard o 2,0 % i w mieście Białogard o **0,3%** natomiast w Gminie Tychowo (o **0,1** %) i w Mieście i Gminie Karlino o **0,3** %. Nie odnotowano wzrostu wskaźnika bezrobocia.



Dla poszczególnych gmin wskaźniki te kształtowały się na poziomie:

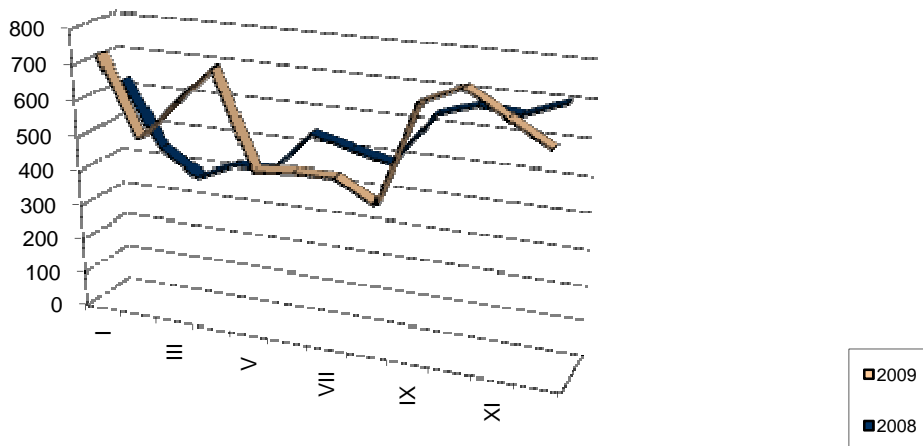
Gmina	Wskaźnik bezrobocia rejestrowanego (%)		Zmiana (%)
	2008	2009	
Powiat	16,7	16,2	-0,5
Miasto Białogard	13,6	13,3	-3,3
Gmina Białogard	20,7	18,7	-2,0
Miasto i gmina Karlino	18,0	17,7	-0,3
Gmina Tychowo	22,0	21,9	-0,1

1.2. Napływ bezrobotnych

W porównaniu z 2008 w roku 2009 nastąpiło zwiększenie napływu bezrobotnych, przy jednoczesnym zwiększeniu się odpływu bezrobocia. W trakcie 2009 roku zarejestrowano **7119** osoby, tj. o **626** więcej niż w poprzednim roku. Największą liczbę rejestrujących się - **746** osób odnotowano w październiku. Najmniejszą liczbę rejestrujących się odnotowano w miesiącu sierpniu, zarejestrowały się wtedy tylko **412** osób.

Poniższy wykres przedstawia miesięczną liczbę rejestrujących się bezrobotnych w 2009 roku w porównaniu do roku poprzedniego.

Napływ bezrobotnych w latach 2008 i 2009



	I	II	III	IV	V	VI	VII	VIII	IX	X	XI	XII
2009	724	505	615	724	457	469	471	412	696	746	682	618
2008	628	443	374	422	424	543	511	485	633	670	658	702

1.3. Odpływ bezrobotnych

W 2009 r. odnotowano spadek liczby bezrobotnych wyłączonych z ewidencji Urzędu pracy, tzn. odpływ wyniósł **7085** osób. W porównaniu do 2008 r. wyrejestrowano o **89** osób mniej, czyli zmiana wyniosła **-1,2%**.

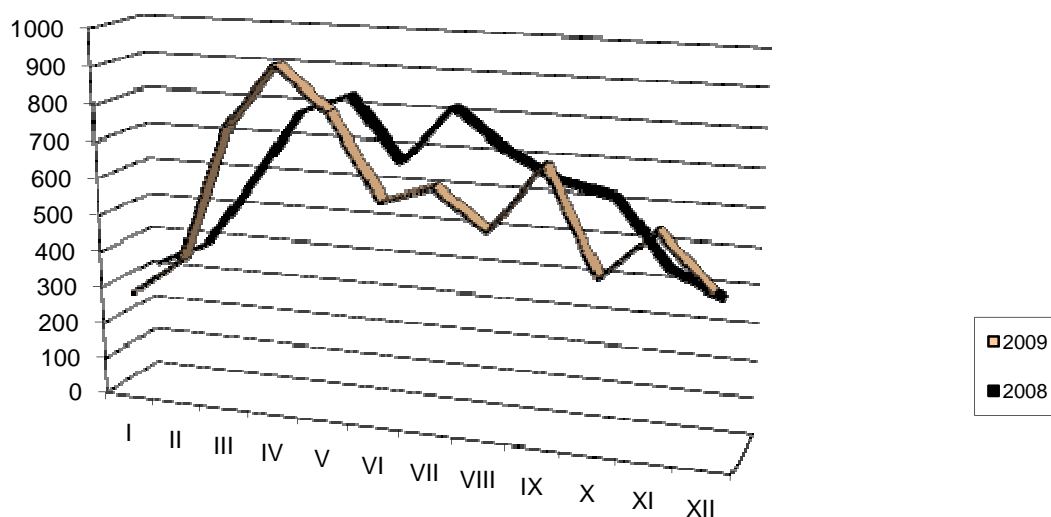
Poniższa tabela prezentuje przyczyny wykreślenia bezrobotnych w latach 2008 – 2009

Wyszczególnienie		2008	%	2009	%
Ogółem		7174	100,0	7085	100,0
W tym	Podjęcie pracy	3274	45,6	3117	43,9
	Nie potwierdzenie gotowości do podjęcia pracy	1122	15,6	2118	29,8
	Pozostałe	2778	38,2	1850	26,1

Największą grupę wyłączeń z ewidencji w 2009, podobnie jak w roku poprzednim, stanowią osoby które podjęły zatrudnienie – **3117** osób. Drugą istotną przyczyną wyłączania bezrobotnych z ewidencji jest nie potwierdzanie gotowości do pracy. W 2009r. z tego powodu wyłączonych zostało **2118** osób co stanowi **29,8%** ogółu wyłączeń z ewidencji bezrobotnych.

Poniższy wykres przedstawia liczbę wykreślonych w latach 2008 i 2009:

Wyłączenia bezrobotnych w latach 2008 i 2009



	I	II	III	IV	V	VI	VII	VIII	IX	X	XI	XII
■ 2009	280	382	756	925	813	590	638	534	718	442	575	432
■ 2008	325	391	577	776	832	661	818	714	643	617	442	378

2. Struktura bezrobocia na dzień 31 grudnia 2008 i 2009 roku

Wyszczególnienie		31.12.2008		31.12.2009		Zmiana	
		Liczba	%	Liczba	%	Liczba	%
Liczba zarejestrowanych bezrobotnych		5196	100,0%	5064	100,0%	-132	-2,5%
W tym	Kobiety	2483	47,8%	2049	40,5%	-434	-17,5%
	Osoby z prawem do zasiłku	1032	19,9%	1228	24,2%	196	19,0%
	Niepełnosprawni	206	4,0%	204	4,0%	-2	-1,0%
	Mieszkańcy wsi	2397	46,1%	2319	45,8%	-78	-3,3%
	Osoby w trakcie 12 mies. od ukończenia nauki	140	2,7%	188	3,7%	48	34,3%
	Zwolnieni z przyczyn ekonomicznych	254	4,9%	325	6,4%	71	28,0%
	Młodzież (18 – 24 lata)	949	18,3%	959	18,9%	10	1,1%
	Osoby w wieku 25 – 34	1364	26,3%	1317	26,0%	-47	-3,4%
	Osoby w wieku 35 – 44	974	18,7%	1009	19,9%	35	3,6%
	Osoby w wieku mobilnym (18-44)	3287	63,3%	3285	64,9%	-2	-0,1%
	Osoby powyżej 45 roku życia	1909	36,7%	1779	35,1%	-130	-6,8%
	Osoby w wieku powyżej 50 roku życia	1324	25,5%	1292	25,5%	-32	-2,4%
	Bezrobotni z wykształceniem wyższym	141	2,7%	172	3,4%	31	22,0%
	Osoby z wykształceniem policealnym i średnim zawodowym	895	17,2%	824	16,3%	-71	-7,9%
	Osoby z wykształceniem średnim ogólnokształcącym	399	7,7%	397	7,8%	-2	-0,5%
	Osoby z wykształceniem zasadniczym zawodowym	1602	30,8%	1549	30,6%	-53	-3,3%
	Osoby z wykształceniem gimnazjalnym i poniżej	2159	41,6%	2122	41,9%	-37	-1,7%
	Osoby bez kwalifikacji zawodowych	1663	32,0%	1592	31,4%	-71	-4,3%
	Długotrwale bezrobotni	3363	64,7%	2711	53,5%	-652	-19,4%
Pozostający bez pracy dłużej niż 12 miesięcy	2330	44,8%	1590	31,4%	-740	-31,8%	
Liczba rejestrujących się w trakcie 12 mies.		6493	X	7119	X	626	9,6%
Liczba wykreślonych w trakcie 12 mies.		7174	X	7085	X	-89	-1,2%
w tym:	Podjęcia pracy	3274	45,6%	3117	44,0%	-157	-4,8%
Liczba ofert pracy pozostająca w dyspozycji Urzędu w trakcie 12 mies. roku		1988	x	1482	x	-506	-25,5%
Stopa bezrobocia dla powiatu		X	28,3	X	27,8	-0,5	X
Wskaźnik bezrobocia rejestrowanego dla powiatu		X	16,7	X	16,2	-0,5	X
Wskaźnik bezrobocia rejestrowanego dla gmin	Miasto Białogard	X	13,6	X	13,3	-0,3	X
	Gmina Białogard	X	20,7	X	18,7	-2	X
	Miasto i Gmina Karlino	X	18	X	17,7	-0,3	X
	Gmina Tychowo	X	22	X	21,9	-0,1	X



2.1. Kobiety

W końcu roku 2009 w ewidencji bezrobotnych zarejestrowanych było **2496** kobiet, tj. o **13** więcej niż w końcu grudnia 2008r. Odsetek bezrobotnych kobiet w liczbie bezrobotnych ogółem wyniósł **49,3%**.

Poziom wykształcenia bezrobotnych kobiet przedstawia się następująco:

- wykształcenie wyższe posiadało **4,4%** zarejestrowanych kobiet,
- policealne i średnie zawodowe **19,4%**,
- średnie ogólne posiadało **10,4%**,
- zasadnicze zawodowe oraz gimnazjalne i poniżej – **65,6%**, w tym zasadnicze zawodowe – **26,1%**.

Udział kobiet w ogólnej liczbie bezrobotnych w poszczególnych gminach powiatu kształtuje się następująco:

<i>Gmina</i>	<i>Ogólna liczba zarejestrowanych</i>	<i>Liczba kobiet</i>	<i>% kobiet w ogólnej liczbie bezrobotnych</i>
Miasto Białogard	2095	1006	48,0
Gmina Białogard	932	483	51,8
Miasto i Gmina Karlino	1045	524	50,1
Gmina Tychowo	992	483	48,6

2.2. Niepełnosprawni

Na koniec grudnia 2009 r. w ewidencji Urzędu zarejestrowanych było **204** bezrobotnych, z czego **56** spełniało warunki do pobierania zasiłku oraz **70** osób zarejestrowanych było jako poszukujące pracy. Wśród bezrobotnych niepełnosprawnych kobiety stanowiły **49,5%** (**101** osób). Zatrudnienie w omawianym okresie podjęły **91** osoby bezrobotne niepełnosprawne, tj. o **33** osoby mniej niż w 2008 r.

Struktura zarejestrowanych niepełnosprawnych w końcu 2009 r:

<i>Kategoria</i>	<i>Liczba osób</i>	<i>%</i>	
<i>Wiek</i>	Do 24 lat	13	6,3
	25-34	46	22,5
	35-44	49	24,0
	45-54	68	33,3
	55-59	28	13,7
	60-64	0	00,0



Największy odsetek wśród niepełnosprawnych stanowią osoby w wieku 45 – 54. Osoby z tej grupy z racji wieku i niepełnosprawności mają większy niż inne problem ze znalezieniem pracy i wymagają większej pomocy służb zatrudnieniowych.

2.3. Zwolnieni z przyczyn dotyczących zakładu pracy

W końcu 2009 r. w ewidencji Urzędu zarejestrowanych było **4304** osób bezrobotnych, które pracowały do momentu nabycia statusu bezrobotnego, w tym **325** osoby zwolnione z przyczyn dotyczących zakładu pracy (**6,4%** ogółu zarejestrowanych bezrobotnych). Wśród bezrobotnych zwolnionych z przyczyn dotyczących pracodawcy przeważają mężczyźni – **173** osób (**53,2%** zwolnionych).

2.4. Bezrobotni według wieku

Według danych na dzień 31 grudnia 2009 r. spadek liczby zarejestrowanych bezrobotnych według wieku odnotowano w 2 grupach wiekowych, w jednej stan nie odnotowano zmian, a w 3 nastąpił ich wzrost.

Szczegółowe dane o strukturze bezrobotnych wg wieku przedstawia tabela:

Wyszczególnienie	2008		2009	
	Liczba	%	Liczba	%
Do 24	949	18,2	959	18,9
25 – 34	1364	26,2	1317	26,0
35 – 44	974	18,7	1009	19,9
45 – 54	1327	25,5	1194	23,5
55 – 59	501	9,6	491	9,6
60 i więcej	81	1,5	94	1,8

W grupie osób do 24 lat liczba bezrobotnych zwiększyła się do poziomu **959** osób (o **10** osób więcej niż w końcu 2008r.). Liczba bezrobotnych w wieku 25 – 34 lata wyniosła **1317** (tj. spadek o **47** osób), liczba bezrobotnych w wieku 35 – 44 lata wyniosła **1009** osób (tj. wzrost o **35** osób), liczba bezrobotnych w wieku 45 – 54 lata wyniosła **1194** osób (tj. spadek o **133** osób) natomiast poziom bezrobocia wśród osób w wieku 55 – 59 spadł do poziomu **491**, a powyżej 60 roku życia zwiększył się do **94** osób. Niepokojącym zjawiskiem występującym na terenie powiatu jest nadal bardzo młody wiek zarejestrowanych bezrobotnych - aż **44,9%** wszystkich zarejestrowanych w Urzędzie było w wieku poniżej 35 lat.

Najstarsi bezrobotni – w wieku powyżej 60 lat – stanowią śladową część zarejestrowanych – w końcu 2009 roku ich procentowy udział kształtował się na poziomie **1,8%**. Bezrobotni w wieku mobilnym (18-44 lata) stanowią **64,8%** ogółu zarejestrowanych - **3285** osób.

2.5. Bezrobotni według poziomu wykształcenia

Wśród zarejestrowanych bezrobotnych nadal przeważającą większość **72,4%** stanowiły osoby słabo wykształcone w liczbie **3671** osób – z wykształceniem gimnazjalnym, niepełnym gimnazjalnym, i zasadniczym zawodowym.

<i>Wyszczególnienie</i>	<i>2008</i>		<i>2009</i>	
	<i>Liczba</i>	<i>%</i>	<i>Liczba</i>	<i>%</i>
Gimnazjalne i poniżej	2159	41,5	2122	41,9
Zasadnicze zawodowe	1602	30,8	1549	30,5
Średnie ogólnokształcące	399	7,6	397	7,8
Policealne i średnie zawodowe	895	17,2	824	16,2
Wyższe	141	2,7	172	3,3

W najkorzystniejszej sytuacji na rynku pracy są osoby o najwyższych kwalifikacjach zawodowych i posiadający dodatkowe umiejętności, jak np. znajomość języka obcego czy sprawne posługiwanie się komputerem. W końcu grudnia 2009r. w ewidencji bezrobotnych Urzędu zarejestrowanych było **172** osób legitymujących się wykształceniem wyższym, co stanowiło **3,3%** ogółu zarejestrowanych bezrobotnych. W tym samym okresie zarejestrowanych było **397** osób bezrobotnych z wykształceniem średnim ogólnokształcącym (**7,8%**) oraz **824** osoby bezrobotne posiadające wykształcenie policealne i średnie zawodowe (**16,2%**).

2.6. Bezrobotni według czasu pozostawania bez pracy

W stosunku do analogicznego okresu z poprzedniego roku nastąpiła zmiana grupy bezrobotnych z najwyższym odsetkiem pozostawania bez pracy. W roku 2008 przeważały osoby powyżej 24 lat (26,6% ogółu zarejestrowanych), a w roku 2009 największy odsetek stanowią osoby w przedziale od 1 – 3 miesięcy pozostających bez pracy (24,7% ogółu bezrobotnych). Jest to pocieszające gdyż wynika z tego, iż bezrobotni potrzebują coraz mniej czasu na znalezienie pracy.

Bezrobotni według czasu pozostawania bez pracy:

<i>Wyszczególnienie</i>	<i>2008</i>		<i>2009</i>	
	<i>Liczba</i>	<i>%</i>	<i>Liczba</i>	<i>%</i>
Do 1 miesiąca	440	8,4	470	9,2
1 – 3	1059	20,3	1254	24,7
3 – 6	579	11,1	867	17,1
6 – 12	788	15,1	892	17,6



Wyszczególnienie	2008		2009	
	Liczba	%	Liczba	%
12 – 24	946	18,2	786	15,5
Powyżej 24	1384	26,6	804	15,8

W końcu 2009 r. najliczniejszą grupą zarejestrowanych bezrobotnych stanowiły osoby zarejestrowane powyżej od 1 - 3 miesięcy – **1254** osób, tj. **24,7%** ogółu zarejestrowanych. Na koniec 2009r. długotrwale (ponad 12 miesięcy) pozostający bez pracy w grupie **1590** osób stanowili **31,3%** ogółu zarejestrowanych.

2.7. Bezrobotni według stażu pracy

W roku 2009 nie zaobserwowano istotniejszych zmian w strukturze bezrobotnych pod względem posiadanego stażu pracy. Osoby bez doświadczenia zawodowego oraz legitymujące się stażem do 1 roku stanowią w sumie **28,0%** wszystkich zarejestrowanych. Natomiast osoby ze stażem powyżej 20 lat pracy stanowią **15,5%**.

Szczegółowe dane dotyczące stażu pracy bezrobotnych oraz czasu pozostawania bez pracy obrazuje tabela:

Wyszczególnienie	2008		2009	
	Liczba	%	Liczba	%
Do 1 roku	660	12,7	658	12,9
1 – 5	1140	21,9	1245	24,5
5 – 10	772	14,8	785	15,5
10 – 20	859	16,5	831	16,4
20 – 30	701	13,4	652	12,8
30 i więcej	120	2,3	133	2,6
Bez stażu	944	18,1	760	15,0

W strukturze osób bezrobotnych w końcu grudnia 2009 r. najliczniejszą grupę stanowiły osoby posiadające staż pracy od 1 roku do 5 lat – **1245** osób, oraz osoby w przedziale 10 – 20 lat – **785** osób.

2.8. Rejestrowane bezrobocie na wsi

W powiecie białogardzkim na koniec 2009 roku w ewidencji bezrobotnych znajdowało się **2319** osób zamieszkałych na wsi, stanowiły one **45,7%** ogółu zarejestrowanych. Liczba bezrobotnych mieszkańców terenów wiejskich zmniejszyła się o **78** osób. Mieszkańcy wsi są grupą szczególnie zagrożoną bezrobociem, oprócz bezrobocia rejestrowanego (odnotowanego w ewidencji bezrobotnych) występuje na tych terenach bezrobocie ukryte, które jest przede wszystkim wynikiem braku motywacji do rejestrowania się, a trudności finansowe tych rodzin utrudniają kontaktowanie się z Urzędem. Bezrobocie ukryte wynika także z faktu, że część ludności wiejskiej nie jest uprawniona do rejestrowania się w urzędach pracy, ponieważ posiada



gospodarstwa rolne o powierzchni większej niż przewidują przepisy prawne.

W końcu omawianego okresu liczba zarejestrowanych bezrobotnych kobiet zamieszkałych na wsi wyniosła **1164** Kobiety stanowiły **50,1%** zarejestrowanych mieszkańców wsi. Prawo do zasiłku dla bezrobotnych posiadały tylko **558** osoby (**24,0 %**). W porównaniu z ubiegłym rokiem liczba osób, zamieszkałych na wsi, a pobierających zasiłki dla bezrobotnych zwiększyła się o **80** osób.

Poniższa tabela przedstawia dane dotyczące struktury bezrobotnych mieszkańców wsi:

Kategoria		2008		2009	
		Liczba	%	Liczba	%
Ogółem		2397	100,0	2319	100,0
Wiek	Do 24	477	19,8	479	20,6
	25 - 34	616	25,6	609	26,2
	35 - 44	467	19,4	432	18,6
	45 - 54	600	25,0	556	23,9
	55 i więcej	237	9,8	243	10,4
Wykształcenie	Wyższe	30	1,2	38	1,6
	Policealne i średnie zawodowe	310	12,9	306	13,1
	Średnie ogólnokształcące	119	4,9	123	5,3
	Zasadnicze zawodowe	737	30,7	710	30,6
	Gimnazjalne i niżej	1201	50,1	1142	49,2
Czas pozostawania bez pracy	Do 1 miesiąca	201	8,3	217	9,3
	1 – 6	809	33,7	983	42,3
	6 – 12	344	14,3	384	16,5
	Powyżej 12	1043	43,5	735	31,6

W strukturze bezrobotnych mieszkańców wsi nadal dominują:

- niski poziom kwalifikacji - aż **79,8%** to osoby o wykształceniu gimnazjalnym i poniżej oraz zasadniczym zawodowym;
- bez pracy ponad 12 miesięcy pozostawało **31,6%**;
- w wieku mobilnym było **65,5 %**.



3. Przeciwdziałanie skutkom bezrobocia

3.1 Pośrednictwo pracy

W okresie 01.01.2009 r. do 31.12.2009 r. do tut. Urzędu wpłynęło ogółem 1482 oferty pracy, tj. o 506 oferty mniej, niż w analogicznym okresie 2008.

Wobec zaistniałej sytuacji zmalała liczba ofert pracy w stosunku do roku ubiegłego: z wolnego naboru o 36 ofert, dla osób z orzeczeniem o niepełnosprawności o 18 ofert, o 29 miejsc w ramach robót publicznych i o 46 ofert w ramach prac interwencyjnych.

Wzrosła liczba o 2 oferty w ramach staży, a także w ofertach w ramach refundacji pracodawcy kosztów doposażenia stanowiska pracy o 157 miejsc w stosunku do roku ubiegłego.

Podobnie jak w poprzednim roku, osoby bezrobotne bez prawa do zasiłku, wytypowane przez jednostki organizacyjne pomocy społecznej skorzystały z prac społeczno-użytecznych w ilości 252 osoby, tj. więcej o 24 osoby, niż w roku 2008.

W badanym okresie pośrednicy pracy udzielili pomocy 2 osobom w podjęciu pracy, na podstawie stosunku pracy w ramach tzw. zatrudnienia wspieranego (Ustawa z dnia 13 czerwca 2003 r. o zatrudnieniu socjalnym Dz. U. z 2003 nr 122, poz. 1143 z późn. zmianami).

Liczbę ofert pracy wpływających w okresie od 01.01.2009 do 31.12.2009 r. i w analogicznym okresie 2008, biorąc pod uwagę ich rodzaj przedstawia poniższa tabela:

Rodzaj ofert pracy	Liczba ofert zgłaszanych w 2009 r.	Liczba ofert zgłaszanych w 2008 r.
Wolny nabór	78	114
Prace interwencyjne	94	140
Roboty publiczne	281	310
Staże	484	482
Przygotowanie zawodowe w miejscu pracy	5	558
Miejsca pracy utworzone w ramach refundacji pracodawcy kosztów wyposażenia i doposażenia stanowiska pracy	283	126
Prace społeczno-użyteczne	252	228
Oferty pracy dla osób niepełnosprawnych	3	21
Zatrudnienie wspierane	2	9
OGÓŁEM	1482	1988

Wzorem lat ubiegłych największy odsetek ofert pracy tj. 50,7 % będących w dyspozycji Urzędu, wpływa od pracodawców działających na terenie miasta Białogard, następnie 21,9 % z



Gm. Tychowo, 14 % z terenu Karlina, 12 % z Gm. Białogard i spoza terenu 1,4 %.

Liczbę ofert pracy z poszczególnych miejscowości z podziałem na rodzaj oferty przedstawia poniższa tabela:

Rodzaj ofert pracy	Liczba ofert pracy w poszczególnych obszarach terytorialnych powiatu				Liczba ofert pracy spoza terenu powiatu
	miasto Białogard	gmina Białogard	miasto i gmina Karlino	gmina Tychowo	
Wolny nabór	75	1	0	2	0
Prace interwencyjne	72	6	11	3	2
Roboty publiczne	26	92	20	143	0
Stáže	319	29	77	40	19
Przygotowanie zawodowe w miejscu pracy	5	0	0	0	0
Miejsca pracy utworzone w ramach refundacji pracodawcy kosztów wyposażenia i doposażenia stanowiska pracy	250	13	15	5	0
Prace społeczno-użyteczne	0	36	84	132	0
Oferty pracy dla osób niepełnosprawnych	3	0	0	0	0
Zatrudnienie wspierane	2	0	0	0	0
OGÓŁEM	752	177	207	325	21

W roku 2009 pośrednicy zwizytowali 333 zakłady pracy / tj. więcej o 39 wizyt, niż w 2008 roku/ pozyskując tylko 6 miejsc pracy, tj. mniej o 55 miejsc, jak w 2008.



W celu sprawnej i efektywnej realizacji ofert z wolnego naboru i doboru na staż, zorganizowano 4 giełdy pracy i w porównaniu do ubiegłego roku było ich mniej o 10 giełd.

Najczęściej poszukiwanymi zawodami w ofertach z wolnego naboru w omawianym okresie bieżącego roku były:

- przetwórcza ryb, sprzedawca, operator skanerów formowych, jeliciarz.

Dotyczy zarejestrowanych „Oświadczeń o zamiarze powierzenia wykonywania pracy Obywatelowi Białorusi, Mołdowy, Rosji lub Ukrainy „

W okresie od stycznia do grudnia 2009 r. z upoważnienia Starosty Powiatowy Urząd Pracy zarejestrował ogółem 215 „Oświadczeń” dotyczących zatrudnienia obywateli Ukrainy, w tym: 2 Oświadczenia dla Obywateli Białorusi i był to wzrost o 101 szt. w stosunku do ubiegłego roku, w następujących firmach:

1. OGRÓD WARZYWNY POLSKA Sp. z o.o. w Pobłociu Wielkim,
2. GR TREBOR Robert Wojnarowski w Tychowie,
3. Gospodarstwo Szparagowe „KROSINKO” Sp. z o.o. w Tychowie,
4. PPU ESPA Paweł Szumski Białogard – Obywatel Białorusi,
5. Stowarzyszenie SOS Wioski Dziecięce w Karlinie – Obywatel Białorusi,
6. NADZIEJA Nadija Kernytska - Bartman Dębczyno,
7. Kompleks Wypoczynkowy PETRICO-PARC w Krzywopłotach, k/ Karlina,
8. Niepubliczny ZOZ 'FOLK-MED.' Sp. z o.o. Białogard.

W analizowanym okresie z upoważnienia Starosty wydano 8 szt. „Informacji na temat możliwości zaspokojenia potrzeb kadrowych” dla pracodawców występujących o pozwolenie na zatrudnienie cudzoziemców z krajów spoza UNII i EOG.

Zwolnienia grupowe - w analizowanym okresie wpłynęła informacja o zwolnieniach grupowych. dla 50 osób z Firmy FERETTI Sp. z o. o. w Karlinie z powodu jej likwidacji /zakończone 30.09.2009 r./, dla 45 osób z Firmy DLH NORDISK Spółka z o.o. z siedzibą w Karlinie /zakończenie zwolnień do 31.12.2009 r./, a także dla 12 osób Firma P.L. ENERGIA S.A. w Krzywopłotach /zakończenie zwolnień do 31.12.2009 r./



3.2. Doradztwo zawodowe.

Poradnictwo zawodowe.

W okresie od 01.01.2009r. do 31.12.2009r. z poradnictwa zawodowego skorzystało 2137 osób. W porównaniu do roku 2008r. liczba osób korzystająca z tej formy usług wzrosła o 234 osoby tj. o 12,2%. Spośród osób korzystających z poradnictwa zawodowego, 689 osób zgłosiło się do doradcy więcej niż jeden raz. Łącznie w roku 2009 liczba wizyt w ramach porad indywidualnych wyniosła 1265, co oznacza, że średnio każda osoba korzystająca z porady zgłosiła się do doradcy 2 razy.

Największą grupę osób korzystających z poradnictwa zawodowego w liczbie 1191 osób (55,7% ogółu korzystających z poradnictwa zawodowego) stanowili mieszkańcy miasta Białogardu. W następnej kolejności znaleźli się mieszkańcy gminy Białogard – 491 osób (23% ogółu korzystających z poradnictwa zawodowego), miasta i gminy Karlino – 267 osób (12,5 % ogółu korzystających z poradnictwa zawodowego), i gminy Tychowo – 188 osób (8,8 % ogółu korzystających z poradnictwa zawodowego).

Analizując strukturę osób zgłaszających się z własnej inicjatywy lub inicjatywy Urzędu zauważyć należy, że ponad połowa to mężczyźni (56,7% ogółu korzystających z poradnictwa zawodowego) oraz osoby pozostające w ewidencji do 6 miesięcy -(53,8 % ogółu korzystających z poradnictwa zawodowego).

Biorąc pod uwagę poziom wykształcenia osób korzystających z poradnictwa zawodowego stwierdzić należy, że najliczniejszą grupę w liczbie 750 stanowią osoby z wykształceniem gimnazjalnym i poniżej, a następnie osoby z wykształceniem zasadniczym zawodowym – 733 osoby. Na dalszym miejscu znaleźli się bezrobotni z wykształceniem ogólnokształcącym – 284 osób, średnim zawodowym – 280 osób oraz z wykształceniem wyższym – 90 osób. Wynika z tego, że 48% osób zgłaszających się po poradę, to osoby nie posiadające kwalifikacji zawodowych.

Osoby bezrobotne korzystające z poradnictwa indywidualnego w razie zaistnienia potrzeby kierowane były na porady grupowe obejmujące swoją tematyką rynek pracy, badanie preferencji i predyspozycji zawodowych, planowanie i realizację celów zawodowych, doskonalenie umiejętności komunikacyjnych oraz umiejętności poszukiwania pracy.

Z porady grupowej skorzystały w 2009 roku 604 osoby bezrobotne, tj. o 154 osoby więcej niż w roku 2008.

Na przestrzeni 2009 roku odnotowano 659 osób zgłaszających się po informację zawodową, głównie w zakresie możliwości podniesienia lub zmiany kwalifikacji w ramach szkoleń organizowanych przez Urząd Pracy.

Analogicznie jak w latach ubiegłych działania doradców zawodowych ukierunkowane były przede wszystkim na zadania związane z realizacją projektu współfinansowanego z Europejskiego Funduszu Społecznego i dotyczyły rekrutacji, jak i wsparcia beneficjentów projektów w wyborze odpowiedniej dla nich formy aktywizacji zawodowej tj. szkolenia, przygotowania zawodowe, staże czy też dofinansowania do rozpoczęcia działalności gospodarczej.

Od marca 2009 roku doradcy zawodowi zgodnie z art.2 pkt.10 i art.34a Ustawy o promocji zatrudnienia i instytucjach rynkach pracy (t.j. Dz. U. z 2008 r. Nr 69, poz. 415 z późniejszymi



zmianami) przygotowują we współpracy z osobami bezrobotnymi i poszukującymi pracy, pozostającymi w ewidencji Urzędu dłużej niż 6 miesięcy, Indywidualne Plany Działania.

W ramach IPD planowane są działania do realizacji przez Urząd oraz działania do realizacji przez osobę bezrobotną / poszukującą pracy zmierzające do aktywności zawodowej, a w efekcie końcowym do podjęcia pracy.

W analizowanym okresie sprawozdawczym doradcy sporządzili 436 IPD, z czego 55 zakończyło się podjęciem pracy, 319 jest nadal w realizacji, a 62 zostały przerwane z przyczyn leżących po stronie bezrobotnego.

W ramach porozumienia z Centrum Integracji Społecznej w Białogardzie doradcy zawodowi świadczyli usługi na rzecz uczestników Centrum z zakresu poradnictwa indywidualnego i grupowego

Dla 46 osób zorganizowano cykl 29 porad grupowych, a 23 osobom udzielono porady indywidualnej i wydano opinie określające kompetencje zawodowe.

3.3. Klub Pracy

Na przestrzeni roku **2009** w ramach Klubu Pracy przeprowadzono **10** cykli szkolenia z zakresu umiejętności aktywnego poszukiwania pracy, które rozpoczęło **100** osób tj. tyle samo co w roku 2008.

Zakończono **10** cykli szkoleniowych, które ukończyło **99** osób.

Spośród 99 osób:

- 70 osób to mieszkańcy miasta i gminy Białogard
- 21 osób to mieszkańcy miasta i gminy Karlino
- 8 osób to mieszkańcy gminy Tychowo

Uczestnikami szkolenia były przede wszystkim osoby długotrwale bezrobotne, a także osoby bez wykształcenia średniego.

Przygotowanie osób bezrobotnych do lepszego radzenia sobie na rynku pracy było również realizowane w formie zajęć aktywizacyjnych. Liczba osób uczestniczących w tej formie zajęć wzrosła o **61** w stosunku do liczby osób w roku 2008 i wyniosła **933** osób.

Spośród 933 osób:

- 599 osób to mieszkańcy miasta i gminy Białogard
- 257 osób to mieszkańcy miasta i gminy Karlino
- 77 osób to mieszkańcy gminy Tychowo



3.4. E U R E S

W okresie od stycznia do grudnia 2009 r. Powiatowy Urząd Pracy w Białogardzie pozyskał 136 ofert w ramach sieci EURES na 1452 stanowiska pracy, głównie w zawodach analityk finansowy i pracownicy sezonowi w rolnictwie /zbiór owoców , warzyw i kwiatów/, rzeźnik /wykrawacz mięsa/, pracownicy hotelowi i sprzedawcy, pracownicy szklarni i pakowacze /400 osób Wielka Brytania/

Najwięcej ofert wpłynęło z WUP Toruń , Gdańsk, Białystok, Łódź , Katowice , Szczecin i Wałbrzych.

Oferty dotyczyły: – Wielkiej Brytanii, Norwegii, Hiszpanii, Holandii, Finlandii, Słowacji, Cypru i Niemiec.



3.5. Programy rynku pracy subsydiowane z Funduszu Pracy w 2009 r.

Realizacja aktywnej polityki rynku pracy obejmuje szereg działań, podejmowanych przy współudziale lokalnych partnerów rynku pracy. Środki finansowe na realizację aktywnych programów polityki rynku pracy pochodzą z centralnego funduszu celowego – Funduszu Pracy.

Na aktywizację bezrobotnych w 2009 r Powiatowy Urząd Pracy w Białogardzie otrzymał , zgodnie z algorytmem podziału środków Funduszu Pracy limit środków w wysokości **6.276.100 zł**.

W 2009 r. Powiatowy Urząd Pracy w Białogardzie dysponował łączną kwotą środków Funduszu Pracy w wysokości **14.218.400 zł**.

W 2009 r urząd wystąpił z wnioskami o dodatkowe środki Funduszu Pracy w kwocie:

- na realizację projektu finansowanego z Europejskiego Funduszu Społecznego: **5.446.900 zł** poddziałanie 6.1.3 – Droga do zatrudnienia poprzez inwestycje aktywizację zawodową osób bezrobotnych;
- **1,666.200 zł** na realizację projektów z rezerwy Ministra Pracy i Polityki Społecznej „Praca na własny zysk”, „Inwestycja w rozwój przedsiębiorczości” oraz „ Aktywni bezrobotni 45/50+” ;
- **829.200 zł** na realizację projektów ze środków rezerwy Samorządu Województwa Zachodniopomorskiego.

Uzyskane środki umożliwiły zaktywizowanie łącznie 1.906 osób, w niżej wymienionych formach aktywizacji:

Prace interwencyjne	- 104 osoby;
Roboty publiczne	- 281 osób;
Prace społecznie użyteczne	- 238 osób;
Przygotowanie zawodowe/staże 6	- 216 osób;
Staż 12	- 255 osób;
Szkolenia bezrobotnych	- 391 osób;
Dotacje na rozpoczęcie działalności gospodarczej	- 202 osoby;
Refundacje na utworzenie miejsc pracy	- 219 osób (miejsca pracy);

3.5.1. SZKOLENIA BEZROBOTNYCH

Planowanie szkoleń odbywa się przez prognozowanie potrzeb i ustalenie kierunków szkolenia w oparciu o analizę sytuacji na rynku pracy. Pod koniec każdego roku kalendarzowego Urząd zwraca się do pracodawców z zapytaniem o ewentualne propozycje szkoleń.

Z uzyskanych odpowiedzi oraz na podstawie analizy posiadanych ofert instytucji szkoleniowych a także przy współudziale pośredników pracy, doradców zawodowych oraz liderów klubów pracy sporządzany jest plan szkoleń .

Wybór ofert szkoleniowych następuje w trybie i na zasadach określonych przepisami ustawy o zamówieniach publicznych.



Na przestrzeni 2009r urząd posiadał środki na szkolenia z trzech źródeł finansowania:

- Funduszu Pracy
- Europejskiego Funduszu Społecznego
- PFRON dla osób niepełnosprawnych

Ogółem skierowanych na szkolenia zostało 391 osób z tego:

- miasto Białogard - 195 osób;
- gmina Białogard - 60 osób;
- miasto i gmina Karlino - 78 osób;
- gmina Tychowo - 58 osób.

Skierowanych na szkolenia finansowanych z FP było 85 osób, ukończyło szkolenia 82 osoby.

Bezrobotni szkoleni byli na kursach grupowych oraz indywidualnych. Kursy grupowe ukończyło 50 osób, były to szkolenia:

- Układanie kostki polbrukowej i brukowej;
- Kucharz;
- Opiekun osób starszych;
- Piekarz;
- Drwal -operator pilarek.

Na szkolenie indywidualne dostało skierowanie 35 osób bezrobotnych. Szkolenia indywidualne organizowane są na podstawie uprawdopodobnienia przez osobę bezrobotną zatrudnienia po zakończonym szkoleniu, w roku 2009 były to następujące szkolenia:

- Operator koparko-ładowarek;
- Kurs dokształcający kierowców wykonujących transport drogowy w zakresie przewozu rzeczy;
- Montażysta rusztowań budowlano-montażowych metalowych;
- Kosmetyczka II st.;
- Kierowca wózków jezdniowych z napędem silnikowym;
- Fryzjer;
- Aktualizacja uprawnień zawodowych dla pielęgniarek i położnych;
- Wykrawacz- rozbieracz mięsa;
- Instruktor nauki jazdy kat. B;
- Prawo jazdy Kat. C;
- Prawo jazdy kat. CE;
- Prawo jazdy Kat. B;
- Operator koparek jednonaczyniowych kl. III;
- Opiekun osób niepełnosprawnych i osób starszych;



- Drwal operator pił łańcuchowych i wykaszarek;
- Kwalifikacja wstępna w kat. D.

W tym celu sporządzono 35 umów między Urzędem Pracy a Ośrodkiem Szkoleniowym, które zwiększają szansę na utrzymanie nowego miejsca pracy.

Skierowanych na szkolenia finansowanych ze środków EFS w ramach Poddziałania 6.1.3 było 306 osób, ukończyło szkolenia 297 osób.

Bezrobotni szkoleni byli na kursach grupowych:

- Menedżer małego biznesu;
- Kierowca wózków jezdniowych z napędem silnikowym ;
- Spawacz spoin pachwinowych blach w metodzie 135 i 136;
- Programowanie i obsługa obrabiarek numerycznych CNC;
- Księgowość z rozliczeniem ZUS i Urzędem Skarbowym;
- Glazurnik;
- Ogólnobudowlany- docieplanie budynku;
- Kosmetyczka, przedłużanie i stylizacja paznokci;
- Technolog robót wykończeniowych;
- Operator koparko-ładowarek;
- Sprzedawca z obsługą kas fiskalnych;
- Bukieciarstwo;
- Szwaczka.

Po ukończonych szkoleniach finansowanych zarówno z Funduszu Pracy jak i Europejskiego Funduszu Społecznego pracę podjęło 168 osób co stanowi 42,97% ogółu przeszkolonych.

Z dotychczasowych doświadczeń w zakresie organizacji szkoleń wynika, iż najlepsze rezultaty dają kursy celowe, organizowane na zapotrzebowanie konkretnych zakładów pracy. Istnieje potrzeba przeprowadzania kursów dających szerokie możliwości podjęcia zatrudnienia. Uczestnictwo w kursach wpływa korzystnie na wzrost aktywności w poszukiwaniu pracy.

3.5.2. PRACE INTERWENCYJNE

W roku 2009 w ramach przyznanych środków na aktywne przeciwdziałanie bezrobociu zawarto 42 umowy o zorganizowanie prac interwencyjnych.

Środki przeznaczone na tę formę pochodziły ze środków przyznanych algorytmem przez Ministerstwo Pracy i Polityki Społecznej.

Łącznie w 2009 roku skierowano do zatrudnienia w ramach prac interwencyjnych 35 osób. Ponadto 69 osób kontynuowało prace interwencyjne w ramach umów zawartych w 2008r.

W 2009 roku ogółem podpisano umowy z 32 pracodawcami z czego:



- miasto Białogard - 21 pracodawców
- gmina Białogard - 1 pracodawca
- gmina Karlino - 4 pracodawców
- gmina Tychowo - 3 pracodawców
- spoza terenu powiatu - 3 pracodawców

W 2009 roku łącznie aktywizacją w ramach prac interwencyjnych objęto 104 osoby. Zakończyło program 104 osoby. Po zakończeniu prac interwencyjnych na dalszy okres zostało zatrudnionych 55 osób. Efektywność w stosunku do osób które zakończyły program wyniosła 52,88%.

3.5.3. STAŻE 12 MIESIĘCZNE

Na przestrzeni 2009 r. zrealizowano 111 umów z pracodawcami o zorganizowanie stażu, umowy podpisano z 104 pracodawcami, z czego :

- miasto Białogard - 65 pracodawców
- gmina Białogard - 8 pracodawców
- gmina Karlino - 13 pracodawców
- gmina Tychowo - 4 pracodawców
- z poza powiatu - 14 pracodawców

Ponad połowa pracodawców, z którymi zawarto umowy to przedsiębiorstwa prywatne.

W roku 2009 staż odbywało 255 osób.

Środki przyznane na tę formę aktywizacji bezrobotnych pochodziły z dwóch źródeł;

- środki przyznane algorytmem przez Ministerstwo Pracy i Polityki Społecznej;
- środki z Europejskiego Funduszu Społecznego;

Staż ukończyło 197 osób. Po ukończeniu stażu zostały zatrudnione 94 osoby. Efektywność tej formy aktywizacji osiągnęła poziom 47,72% w stosunku do osób, które ukończyły staż w tym roku.

Jedna osoba została skierowana na staż, który był finansowany ze środków PFRON.



3.5.4. PRZYGOTOWANIE ZAWODOWE I STAŻE 6 MIESIĘCZNE

Na przestrzeni 2009r. łącznie podpisano 101 umów o organizację stażu 6 miesięcznego i przygotowania zawodowego(od 01.02.2009r. przygotowanie zawodowe zastąpiono stażem na okres 6 miesięcy). Były to umowy zawarte z 101 pracodawcami, z czego:

- miasto Białogard - 55 pracodawców
- gmina Białogard - 8 pracodawców
- gmina Karlino - 14 pracodawców
- gmina Tychowo - 15 pracodawców
- z poza powiatu - 9 pracodawców

Środki przyznane na tę formę aktywizacji bezrobotnych pochodziły z dwóch źródeł;

- środki przyznane algorytmem przez Ministerstwo Pracy i Polityki Społecznej;
- środki z Europejskiego Funduszu Społecznego;

Łącznie w 2009 roku przygotowanie zawodowe oraz staż 6 miesięczny odbywało 216 osób. Przygotowanie zawodowe oraz staż 6 miesięczny łącznie ukończyło 466 osób. Po ukończeniu przygotowania zawodowego oraz stażu 6 miesięcznego zostało zatrudnionych 196 osób. Efektywność tej formy aktywizacji osiągnęła poziom 42,02% w stosunku do osób, które ukończyły przygotowanie zawodowe oraz staż 6 miesięczny w tym roku.

Dwie osoby zostały skierowane na staż 6 miesięczny, który był finansowany ze środków PFRON.

3.5.5. STYPENDIUM NA DALSZĄ NAUKĘ

W 2009 r. wydano 6 decyzji o przyznaniu stypendium na dalszą naukę dla osób które w ciągu dwunastu miesięcy od dnia rejestracji podjęły dalszą naukę w systemie zaocznym lub wieczorowym.

3.5.6. STUDIA PODYPLOMOWE

Starosta na wniosek bezrobotnego może sfinansować koszty studiów podyplomowych do wysokości 100%, jednak nie więcej niż 300% przeciętnego wynagrodzenia. W roku 2009 podpisano 6 umów z osobami bezrobotnymi na sfinansowanie kosztów studiów podyplomowych.

3.5.7. ROBOTY PUBLICZNE

W roku 2009 ogółem wpłynęło 19 wniosków o zorganizowanie robót publicznych
na terenie powiatu białogardzkiego .

Podpisano 19 umów , w ramach których pracę podjęło 281 bezrobotnych skierowanych przez urząd pracy. Łącznie w 2009 r w ramach robót publicznych zaktywizowano 281 bezrobotnych.



Umowy o roboty publiczne podpisane zostały z 5 organizatorami:

1. Urząd Miasta Białogard	18 osób
2. Urząd Gminy Białogard	92 osoby
3. Urząd Miasta i Gminy Karlino	20 osób
4. Urząd Gminy Tychowo	143 osoby
5. Stowarzyszenie Pomocy „Przytulisko”	8 osób

Tytułem należności za roboty publiczne w 2009r. przekazano organizatorom robót kwotę 2.038.945,54 zł.

3.5.8. DOTACJE I REFUNDACJE

W roku 2009 wypłacono dla bezrobotnych na rozpoczęcie działalności gospodarczej ogółem 202 dotacje na łączną kwotę 3.729.200,00 zł, z tego:

Fundusz Pracy - kwota 829.500,00 zł

Poddziałanie 6.1.3 - kwota 2.899.700,00 zł

Podział dotacji ze względu na teren rozpoczęcia działalności gospodarczej przedstawia się następująco:

- miasto Białogard - 127 osób;
- gmina Białogard - 25 osób;
- miasto i gmina Karlino - 27 osób;
- gmina Tychowo - 23 osoby.

Podpisano z pracodawcami 53 umowy tytułem refundacji kosztów wyposażenia tworzonych stanowisk pracy, w ramach których powstało 94 miejsc pracy dla osób bezrobotnych zarejestrowanych w tutejszym urzędzie pracy. Tytułem refundacji wypłacono kwotę 2.531.960,50 zł dla utworzonych 219 miejsc pracy z tego 130 miejsc pracy wynikało z umowy, która została podpisana w roku 2008.

Podział refundacji ze względu na teren z którego pochodzą pracodawcy przedstawia się następująco:

- miasto Białogard - 193 osoby;
- gmina Białogard - 11 osób;
- miasto i gmina Karlino - 10 osób;
- gmina Tychowo - 5 osób.

Jedna umowa, która została podpisana w 2009r. na utworzenie 5 stanowisk pracy nie została zrefundowana i przeszła jako zobowiązanie na rok 2010.



3.5.9. PRACE SPOŁECZNIE UŻYTECZNE

Wykonywanie prac społecznie użytecznych odbywa się na podstawie porozumienia zawartego między Starostą a Gminą na rzecz której prace społecznie użyteczne będą wykonywane.

Z prac społecznie użytecznych mogą skorzystać bezrobotni bez prawa do zasiłku korzystający ze świadczeń z pomocy społecznej. Prace wykonuje się w miejscu zamieszkania lub pobytu w wymiarze do 10 godzin w tygodniu.

W ramach prac społecznie użytecznych zaktywizowano 238 osób:

- | | |
|--------------------------|-------------|
| - miasto i gmina Karlino | - 79 osób; |
| - gmina Tychowo | - 126 osób; |
| - gmina Białogard | - 33 osoby. |

Tytułem należności za prace społecznie użyteczne wydatkowano środki Funduszu Pracy w kwocie 162.131,28 zł.

3.6.0. OPIEKA NAD DZIECKIEM DO LAT 7

Jest to refundacja kosztów opieki nad dzieckiem do lat siedmiu. Po spełnieniu określonych wymogów ustawowych związanych z dochodem osoba, która podjęła szkolenie, staż bądź przygotowanie zawodowe dorosłych a samotnie wychowuje dziecko do lat 7 może ubiegać się o zwrot kosztów poniesionych np. na przedszkole.

W 2009r. refundację kosztów opieki nad dzieckiem do lat 7 otrzymało 12 osób.

3.6.1. ŚWIADCZENIA INTEGRACYJNE I ZATRUDNIENIE WSPIERANE

Powiatowy Urząd Pracy oprócz zadań, które wynikają z ustawy z dnia 20.04.2004r. o promocji zatrudnienia i instytucjach rynku pracy (tj. Dz. U. z 2008 Nr 69 poz. 415 z późn. zm.) realizuje zadania nałożone na urząd ustawą z dnia 13.06.2003r. o zatrudnieniu socjalnym (Dz. U. z 2003 Nr 122 poz. 1143 z późn. zm.).

Do zadań wynikających z ustawy o zatrudnieniu socjalnym należą wypłaty świadczeń integracyjnych dla osób uczestniczących w zajęciach w Centrum Integracji Społecznej oraz refundacja pracodawcom kosztów poniesionych na zatrudnienie osób, które ukończyły zajęcia w Centrum Integracji Społecznej w ramach zatrudnienia wspieranego.

Na terenie powiatu białogardzkiego działa Centrum Integracji Społecznej, które obejmuje swoim działaniem osoby korzystające z pomocy Ośrodka Pomocy Społecznej. Uczestnikom zajęć w Centrum wypłacane są świadczenia integracyjne refundowane z Funduszu Pracy, lecz nieobjęte limitem środków na aktywne formy przeciwdziałania bezrobociu. W 2009r. wypłacono świadczenia integracyjne dla 60 osób na łączną kwotę 197.993,74 zł.

Po zakończeniu zajęć w Centrum uczestnicy programu są kierowani do pracodawcy na podjęcie pracy w ramach zatrudnienia wspieranego.



W 2009r. do urzędu wpłynęły 2 wnioski o skierowanie do pracy uczestników CIS. Na podstawie wniosków podpisano 2 umowy z pracodawcą. W ramach zatrudnienia wspieranego w roku 2009 pracowało 11 uczestników CIS z tego 9 osób z umów zawartych w 2008r. oraz 2 osoby z umów zawartych w 2009r. Tytułem należności za zatrudnienie wspierane przekazano pracodawcy kwotę 26.528,40 zł.

Wnioski

Wysokie koszty zatrudnienia wpływają na fakt iż coraz trudniej pozyskać do współpracy pracodawców do tworzenia nowych miejsc pracy w ramach aktywnych form, w części dotowanych z Funduszu Pracy. Lokalny rynek pracy to w większości mali przedsiębiorcy, częstokroć zatrudniający jednego pracownika lub osoby samodzielnie prowadzące działalność gospodarczą. Zgodnie z aktualnie obowiązującymi przepisami ustawy o promocji zatrudnienia i instytucjach rynku pracy pracodawcy, którzy otrzymali środki publiczne na utworzenie nowego miejsca pracy powinni utrzymać utworzone stanowisko pracy przez okres 24 miesiące. Jest to wynikiem obowiązywania ustawy o postępowaniu w sprawach dotyczących pomocy publicznej po przystąpieniu Polski do Unii Europejskiej. W wielu przypadkach jest to bariera dla pracodawców gdyż jest to zbyt duże obciążenie finansowe dla małej, często rodzinnej firmy.

Wysokie koszty pracy wpływają także na opóźnienia pracodawców w regulowaniu składek ZUS. Konsekwencją tego jest zwłoka w występowaniu o refundację kosztów poniesionych na zatrudnienie w ramach aktywnych form.

Z dotychczasowych doświadczeń w zakresie organizacji szkoleń wynika, iż najlepsze rezultaty dają kursy celowe, organizowane na zapotrzebowanie konkretnych zakładów pracy. Istnieje potrzeba przeprowadzania kursów dających szerokie możliwości podjęcia zatrudnienia. Uczestnictwo w kursach wpływa korzystnie na wzrost aktywności w poszukiwaniu pracy.



4. Fundusz Pracy - wydatki

Wydatki Funduszu Pracy, łącznie ze środkami EFS, w latach 2008-2009 kształtowały się następująco:

FUNDUSZ PRACY

WYSZCZEGÓLNIENIE		2008		2009		
		wykonanie	% udział w wydatkach z FP	wykonanie	% udział w wydatkach z FP	
WYDATKI OGÓŁEM		21 609,8	100,00	25 128,4	100,00	
w tym	zasiłki dla bezrobotnych	8 205,1	37,97	9 639,3	38,36	
	dodatki aktywizacyjne	334,3	1,55	421,8	1,68	
	świadczenia integracyjne	154,4	0,71	208,7	0,83	
	aktywne formy:	11 931,9	55,22	13 996,6	55,70	
	w tym	koszty szkoleń	1 380,4	6,39	1 289,4	5,13
		prace interwencyjne	252,4	1,17	356,0	1,42
		roboty publiczne	2 012,1	9,31	2 039,0	8,11
		prace społ.użyteczne	129,0	0,60	162,1	0,65
		zatrudnienie wspierane	30,4	0,14	26,5	0,11
		ref kosztów wypos.i dop.st.pracy	1 046,4	4,84	2 531,9	10,08
		środki na podj.dz.gosp.	3 061,8	14,17	3 729,2	14,83
		styp.staż	2 139,5	9,90	2 793,8	11,12
		styp. przyg.zaw.	1 727,2	7,99	901,8	3,59
		styp. za okres nauki	0,5	0,00	6,0	0,02
		styp. studia podyplomowe	0,0	0,00	1,6	0,01
		koszty przejazdu, zakwaterowania i wyżywienia	109,2	0,51	135,1	0,54
opieka nad dzieckiem lub osoba zależną		7,1	0,03	6,2	0,02	
koszty badań bezrobotnych		35,9	0,17	18,0	0,07	
pozostałe wydatki *		984,1	4,55	862,0	3,43	

*) Koszty wezwań, zawiadomień, przekazywania świadczeń, materiałów biurowych, informacji o usługach i partnerach rynku pracy, systemu informatycznego, szkolenia kadr, wyposażenia i działalności klubów pracy, poradnictwa zawodowego, audytu zewnętrznego, rad zatrudnienia, ref. dodatków do wynagrodzeń, koszty sądowe i egzekucyjne, koszty kwalifikowane realizacji projektów z EFS



W 2009 roku największą część środków tj. 13 996,6 tys. zł. wydatkowano na finansowanie aktywnych form przeciwdziałania bezrobociu, co stanowi 55,7 % wszystkich wydatków Funduszu Pracy.

Struktura finansowania aktywnych form przeciwdziałania bezrobociu na przestrzeni ostatnich dwóch lat wskazuje na preferowanie aktywizacji poprzez wspieranie rozwoju przedsiębiorczości – ref. kosztów wyposażenia/doposażenia stanowiska pracy oraz wypłatę jednorazowych środków na podjęcie działalności gospodarczej.

Szeroki wachlarz usług Powiatowego Urzędu Pracy skierowany do osób bezrobotnych powiatu białogardzkiego pomaga w podniesieniu poziomu aktywności zawodowej i poprawy zdolności do zatrudnienia. W 2009 roku na szkolenia osób bezrobotnych wydatkowano kwotę 1 289,4 tys. zł.

Nadal znaczącą część realizowanych wydatków stanowią zasiłki dla bezrobotnych. W 2009 roku stanowiły one 38,36 % wszystkich wydatków.

5. EFS - Wydatki

Wydatki Europejskiego Funduszu Społecznego w latach 2008-2009 kształtowały się następująco:

Wyszczególnienie	2008		2009		
	wykonanie	% udział w wyd. EFS	wykonanie	% udział w wyd. EFS	
Wydatki ogółem	4 709 753,68	100,00	5 528 839,36	100,00	
aktywne formy	4 618 845,35	98,07	5 438 737,12	98,37	
w tym	koszty szkoleń	659 797,04	14,01	938 178,66	16,97
	prace interwencyjne	0,00	0,00	0,00	0,00
	ref.kosztów wyp. i dop. Stanowiska pracy	308 396,00	6,55	295 730,00	5,35
	śr.na podj.dział.gospodarczej	1 248 900,00	26,52	2 899 700,00	52,44
	staż	1 437 174,86	30,51	1 245 149,18	22,52
	przygotowanie zaw.	907 243,72	19,26	5 965,35	0,11
	koszty przejazdu, zakw. I wyż.	57 333,73	1,22	54 013,93	0,98
pozostałe wydatki *	90 908,33	1,93	90 102,24	1,63	

*) Wynagrodzenia i koszty szkoleń pracowników



Białogard, luty 2010r.

Analiza za 2009r.

W 2009 roku Powiatowy Urząd Pracy w Białogardzie realizował dwa projekty w ramach Europejskiego Funduszu Społecznego: 6.1.3 – *Droga do zatrudnienia poprzez inwestycje w aktywizację zawodową osób bezrobotnych* oraz 6.1.2 – *Doradca zawodowy i pośrednik pracy w standardach unijnych*.

Kwota wydatkowanych środków z EFS to 5 528 839,36 zł. z czego 98,37 % stanowią wydatki na aktywne formy przeciwdziałania bezrobociu. W ramach projektu 6.1.3 zorganizowano staże, przygotowanie zawodowe oraz przeprowadzono szereg szkoleń dla osób bezrobotnych zainteresowanych zmianą lub uzupełnieniem kwalifikacji. Kwotę 2 899 700,00 zł. wydatkowano na wypłatę jednorazowych środków na podjęcie działalności gospodarczej.

Pozostałą część środków 1,63 % przekazano na wypłatę wynagrodzeń oraz szkolenia pracowników uczestniczących w projektach.

Sporządził:
Ireneusz Kozik
przy udziale kierowników działów



Białogard, luty 2010r.

Analiza za 2009r.

**Powiatowy Urząd Pracy
w Białogardzie**

**ul. Świdwińska 21a
78-200 Białogard**

tel./fax (094) 311-31-00

e-mail: pup@pupbialogard.pl

<http://www.pupbialogard.pl>



KAPITAŁ LUDZKI
NARODOWA STRATEGIA SPÓJNOŚCI

