

POWIATOWY URZĄD PRACY W BIAŁOGARDZIE



KAPITAŁ LUDZKI
NARODOWA STRATEGIA SPÓJNOŚCI



UNIA EUROPEJSKA
EUROPEJSKI
FUNDUSZ SPOŁECZNY



INFORMACJA O STANIE I STRUKTURZE BEZROBOCIA W POWIECIE BIAŁOGARDZKIM NA DZIEŃ 31.12.2011r. (analiza roczna)

Białogard – luty 2012r.



INFORMACJA ROCZNA

**© Powiatowy Urząd Pracy w Białogardzie
Przy publikacji danych w całości lub w części prosimy
o podanie źródła.**

**Powiatowy Urząd Pracy
w Białogardzie**

**ul. Świdwińska 21a
78-200 Białogard**

tel./fax (94) 311-31-00

e-mail: pup@pupbialogard.pl
<http://www.pupbialogard.pl>



Spis treści

Uwagi wstępne	4
1. Tendencje zmian poziomu bezrobocia	5
1.1. Zmiany poziomu bezrobocia	5
1.2. Napływ bezrobotnych	7
1.3. Odływ bezrobotnych	7
2. Struktura bezrobocia	10
2.1. Kobiety	10
2.2. Niepełnosprawni	10
2.3. Zwolnieni z przyczyn dotyczących zakładu pracy	11
2.4. Bezrobotni według wieku	11
2.5. Bezrobotni według poziomu wykształcenia	12
2.6. Bezrobotni według czasu pozostawania bez pracy	12
2.7. Bezrobotni według stażu pracy	13
2.8. Rejestrowane bezrobocie na wsi	13
3. Przeciwdziałanie skutkom bezrobocia	16
3.1. Pośrednictwo pracy	16
3.2. Poradnictwo zawodowe	18
3.3. Klub pracy	20
3.4. EURES	20
3.5. Programy rynku pracy subsydiowane z Funduszu Pracy w 2011r.	20
3.5.1. Szkolenia bezrobotnych	21
3.5.2. Prace interwencyjne	22
3.5.3. Staże 12 miesięczne	23
3.5.4. Staże 6 miesięczne	23
3.5.5. Stypendium na dalszą naukę	23
3.5.6. Studia podyplomowe	23
3.5.7. Przygotowanie zawodowe dorosłych	23
3.5.8. Roboty publiczne	24
3.5.9. Dotacje i refundacje	24
3.5.10. Prace społecznie użyteczne	25
3.5.11. Opieka nad dzieckiem do lat 7	25
3.5.12. Świadczenia integracyjne i zatrudnienie wspierane	25
4. Fundusz Pracy - wydatki	27
5. EFS - Wydatki	29

Uwagi wstępne

1. Informacje o stanie i strukturze bezrobocia opracowano na podstawie sprawozdawczości o rynku pracy – sprawozdania własne MPiPS-01 oraz załączniki do sprawozdań z 2010 i 2011 roku.
2. **Stopa bezrobocia** – to procentowy udział bezrobotnych w liczbie aktywnych zawodowo, szacowanej na koniec każdego prezentowanego okresu. Dla bezrobotnych miejscem lokalizacji jest miejsce zamieszkania, dla pracujących miejsce zatrudnienia.
3. **Wskaźnik bezrobocia rejestrowanego** – to procentowy udział liczby bezrobotnych do liczby ludności w wieku produkcyjnym (mężczyźni 18 – 64 lata, kobiety 18 – 59 lat).
4. Wysokości stopy bezrobocia i wskaźników bezrobocia rejestrowanego podane zostały na podstawie danych z Wojewódzkiego Urzędu Pracy w Szczecinie.

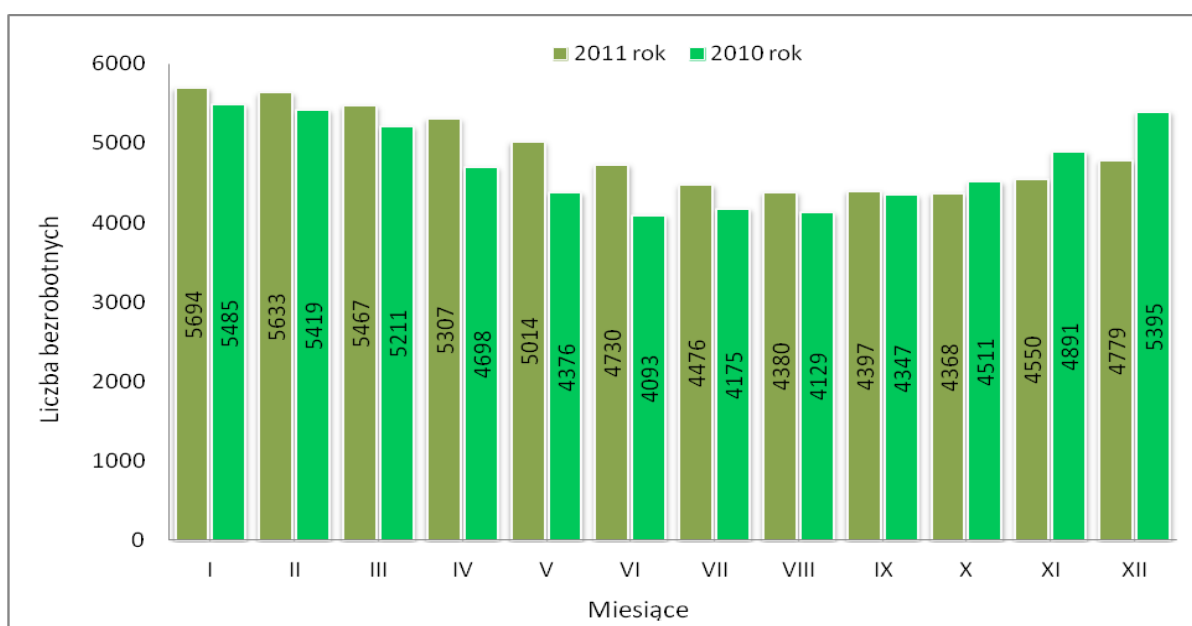
1. Tendencje zmian poziomu bezrobocia.

1.1. Zmiany poziomu bezrobocia

Na przestrzeni 2011r., w porównaniu do stanu w roku poprzednim, odnotowano wzrost liczby zarejestrowanych bezrobotnych w miesiącach styczeń - wrzesień. W końcu grudnia 2011r. w porównaniu do grudnia 2010r. liczba zarejestrowanych bezrobotnych zmniejszyła się o **616** osób.

Na zakończenie 2011r. stopa bezrobocia w województwie zachodniopomorskim wynosiła **17,5%** i zwiększyła się o **0,01 p.p.** w stosunku do roku poprzedniego, natomiast w powiecie białogardzkim wynosiła **28,1%** i zmniejszyła się o **1,2 p.p.** w stosunku do 2010r..

Wykres 1. Liczba bezrobotnych w Powiecie Białogardzkim na zakończenie poszczególnych miesięcy w latach 2010 i 2011.



Źródło: Opracowanie własne.

Tabela 1. Liczba zarejestrowanych bezrobotnych w Powiecie Białogardzkim na dzień 31 grudnia.

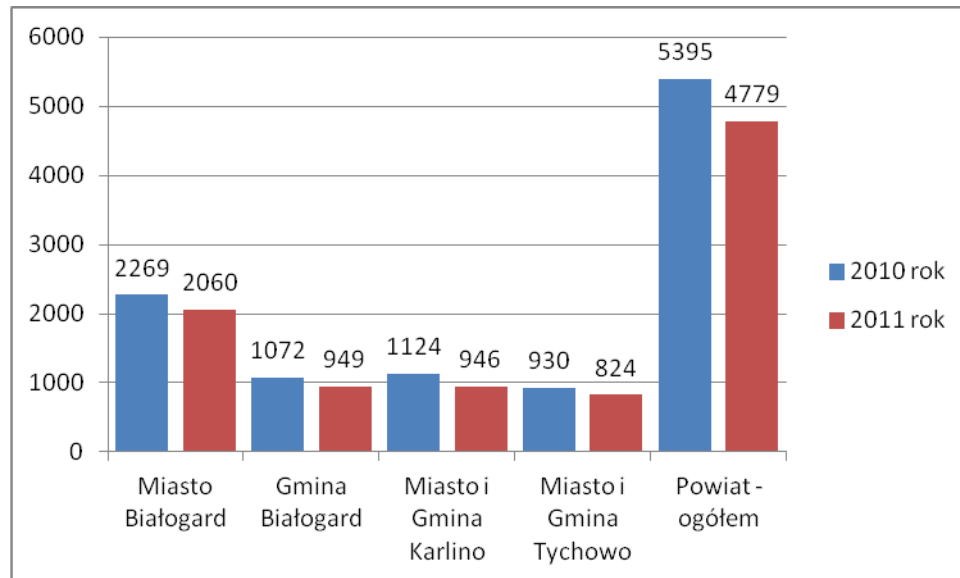
Powiat Miasto / Gmina	31.12.2010r.	31.12.2011r.	Wzrost / spadek w stosunku do roku poprzedniego	
			liczba	%
Miasto Białogard	2269	2060	-209	-9,21
Gmina Białogard	1072	949	-123	-11,47
Miasto i Gmina Karlino	1124	946	-178	-15,84
Miasto i Gmina Tychowo	930	824	-106	-11,40
Powiat - ogółem	5395	4779	-616	-11,42

Źródło: Opracowanie własne.

W miesiącu grudniu 2011r. w Powiecie Białogardzkim nastąpił spadek liczby osób bezrobotnych o **11,42%** w stosunku do grudnia roku poprzedniego. Największy procentowy spadek liczby osób

bezrobotnych odnotowany został dla Miasta i Gminy Karlino, spadek ten wyniósł **15,84%** w stosunku do analogicznego okresu roku poprzedniego.

Wykres 2. Liczba zarejestrowanych bezrobotnych w Powiecie Białogardzkim na dzień 31 grudnia.



Źródło: Opracowanie własne.

Tabela 2. Wskaźniki bezrobocia dla Powiatu Białogardzkiego w latach 2010 i 2011.

Powiat Miasto / Gmina	Wskaźnik bezrobocia rejestrowanego (%)		Wzrost / spadek w stosunku do roku poprzedniego p.p.
	2010	2011	
Powiat	17,3	15,3	-2,00
Miasto Białogard	14,4	13,1	-1,30
Gmina Białogard	21,4	18,8	-2,60
Miasto i Gmina Karlino	19	16	-3,00
Miasto i Gmina Tychowo	20,4	18,1	-2,30

Źródło: Opracowanie własne.

W końcu 2011 roku zanotowano wskaźnik bezrobocia rejestrowanego dla powiatu wynoszący **15,3%**, w porównaniu do ubiegłego roku zmniejszył się o **2 p.p.**.

Spadek wskaźnika bezrobocia wystąpił we wszystkich gminach Powiatu Białogardzkiego, jednak największa zmiana wskaźnika wystąpiła dla Miasta i Gminy Karlino, gdzie wskaźnik zanotował spadek o **3,0 p.p.** w stosunku do roku poprzedniego.

1.2. Napływ bezrobotnych

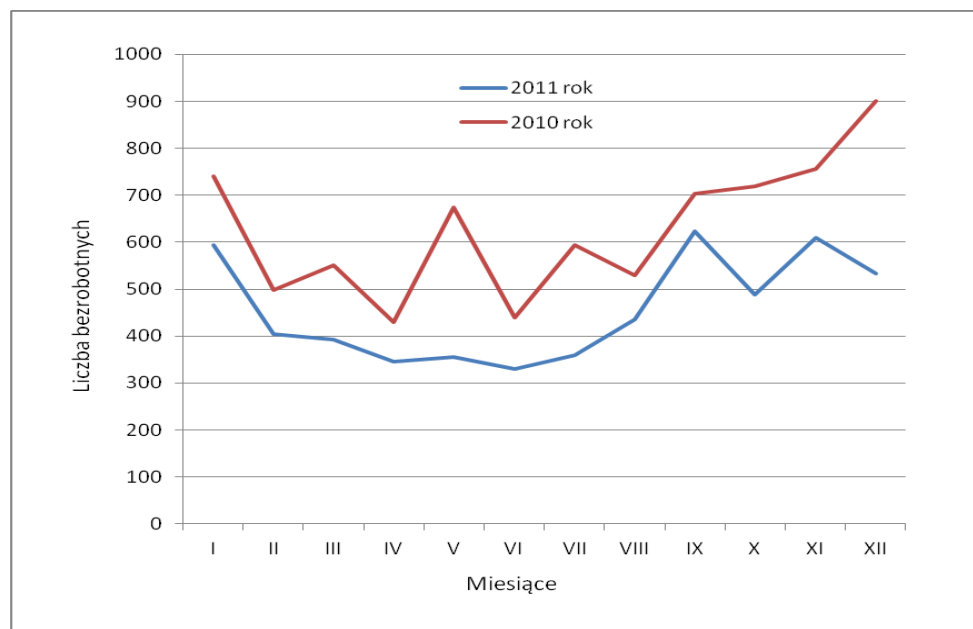
W porównaniu z 2010r. w roku 2011 nastąpiło zdecydowane zmniejszenie liczby osób rejestrujących się. W trakcie 2011 roku zarejestrowało się łącznie **5469** osób, tj. o **2068** mniej niż w poprzednim roku, ogólna liczba osób rejestrujących się w opisywanym okresie spadła o **27,44%**. Największą liczbę rejestrujących się – **624** osoby odnotowano we wrześniu. Najmniejszą liczbę rejestrujących się odnotowano w czerwcu, zarejestrowało się wtedy tylko **330** osób.

Tabela 3. Liczba osób rejestrujących się w poszczególnych miesiącach 2010 i 2011 roku.

		I	II	III	IV	V	VI	VII	VIII	IX	X	XI	XII	RAZEM
2011r.		594	404	392	345	355	330	360	435	624	488	609	533	5469
2010r.		741	499	550	430	675	439	594	529	703	720	756	901	7537
Wzrost / spadek w stosunku do roku poprzedniego	liczba	-147	-95	-158	-85	-320	-109	-234	-94	-79	-232	-147	-368	-2068
	%	-19,84%	-19,04%	-28,73%	-19,77%	-47,41%	-24,83%	-39,39%	-17,77%	-11,24%	-32,22%	-19,44%	-40,84%	-27,44%

Źródło: Opracowanie własne.

Wykres 3. Liczba osób rejestrujących się w poszczególnych miesiącach 2010 i 2011 roku.



Źródło: Opracowanie własne.

1.3. Odpływ bezrobotnych.

W 2011r. wyrejestrowało się z ewidencji bezrobotnych **6085** osób, tj. o **1121** osób mniej niż w roku poprzednim. Największy spadek wśród osób wyrejestrowujących się w 2011r. zanotowano w grupie pozostałe (**Tabela 4.**), do której zaliczamy m.in. różne formy aktywizacji zawodowej. W badanym okresie wyrejestrowało się wówczas **1401** osób, czyli o **36,66%** mniej niż w roku poprzednim.

Analizując strukturę liczby osób wyłączonych z ewidencji bezrobotnych w 2011r. widać, że

największy udział procentowy mają tutaj osoby, które podjęły pracę - **49,24%**, następne są osoby, które wyrejestrowane zostały ze względu na niepotwierdzenie gotowości do podjęcia pracy – **27,74%**, a ostatnie są osoby zaliczane do grupy pozostałe – **23,02%**.

Tabela 4. Liczba wyłączonych w Powiecie Białogardzkim osób z ewidencji bezrobotnych z podziałem na przyczynę wyłączenia.

Wyszczególnienie	2010	%	2011	%	Wzrost / spadek w stosunku do roku poprzedniego		
					liczba	%	
Ogółem	7206	100,00%	6085	100,00%	-1121	-15,56%	
W tym	Podjęcie pracy	3316	46,02%	2996	49,24%	-320	-9,65%
	Niepotwierdzenie gotowości do podjęcia pracy	1678	23,29%	1688	27,74%	10	0,60%
	Pozostałe	2212	30,70%	1401	23,02%	-811	-36,66%

Źródło: Opracowanie własne.

Tabela 5. Liczba osób wyłączonych z ewidencji bezrobotnych w poszczególnych miesiącach 2010 i 2011 roku.

		I	II	III	IV	V	VI	VII	VIII	IX	X	XI	XII	RAZEM
2011		295	465	558	505	648	614	614	531	607	517	427	304	6085
2010		320	565	758	943	997	722	512	575	485	556	376	397	7206
Wzrost / spadek w stosunku do roku poprzedniego	liczba	-25	-100	-200	-438	-349	-108	102	-44	122	-39	51	-93	-1121
	%	-7,81%	-17,70%	-26,39%	-46,45%	-35,01%	-14,96%	19,92%	-7,65%	25,15%	-7,01%	13,56%	-23,43%	-15,56%

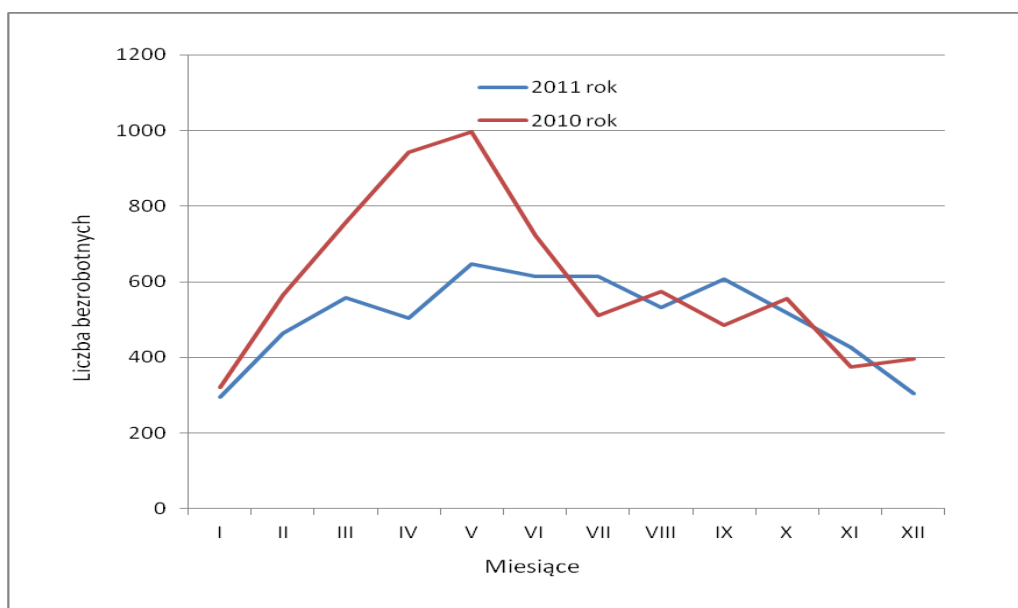
Źródło: Opracowanie własne.

Analizując dane z tabeli 5. można odczytać, że nastąpił ogólny spadek liczby osób wyrejestrowujących się z ewidencji osób bezrobotnych. W 2011r. wyrejestrowało się o **1121** osób mniej niż w roku poprzednim. Najwięcej osób wyrejestrowało się w maju 2011r. – **648** osób i porównując ten miesiąc do maja 2010r. był to spadek o **35,01%** r/r.

Największa różnica pomiędzy liczbą wyrejestrowujących się w 2010 i 2011 roku wystąpiła w kwietniu, w miesiącu tym w 2011r. wyrejestrowało się **505** osób, czyli o **438** osób mniej niż w roku poprzednim, różnica wyniosła aż **46,45%** r/r.

Podobnie jak w roku poprzednim najmniej osób wyrejestrowało się w styczniu, gdzie dla 2011r. liczba tych osób wyniosła **295** osób i była mniejsza o **25** osób niż w roku poprzednim.

Wykres 4. Liczba osób wyłączonych z ewidencji bezrobotnych w poszczególnych miesiącach 2010 i 2011 roku.



Źródło: Opracowanie własne.

2. Struktura bezrobocia.

2.1. Kobiety

W końcu 2011r. w ewidencji bezrobotnych zarejestrowane były **2382** kobiety, tj. o **248** mniej niż w końcu grudnia 2010r.. Odsetek bezrobotnych kobiet w łącznej liczbie bezrobotnych w 2011r. wyniósł **49,84%**, nastąpił wzrost o **1,09 p.p.** w stosunku do roku poprzedniego.

Tabela 6. Udział kobiet w ogólnej liczbie bezrobotnych w Powiecie Białogardzkim.

Powiat Miasto /Gmina	Ogólna liczba zarejestrowanych w 2010r.	Liczba kobiet w 2010r.	% kobiet w ogólnej liczbie bezrobotnych w 2010r.	Ogólna liczba zarejestrowanych w 2011r.	Liczba kobiet w 2011r.	% kobiet w ogólnej liczbie bezrobotnych w 2011r.
Miasto Białogard	2269	1105	48,70%	2060	1034	50,19%
Gmina Białogard	1072	524	48,88%	949	483	50,90%
Miasto i gmina Karlino	1124	552	49,11%	946	478	50,53%
Miasto i gmina Tychowo	930	449	48,28%	824	387	46,97%
Powiat	5395	2630	48,75%	4779	2382	49,84%

Źródło: Opracowanie własne.

Tabela 7. Wykształcenie kobiet bezrobotnych w Powiecie Białogardzkim na dzień 31 grudnia.

wykształcenie	Liczba kobiet bezrobotnych		Struktura		Wzrost/spadek w stosunku do roku poprzedniego	
	2010	2011	2010	2011	liczba	%
wyższe	130	157	4,94%	6,59%	27	20,77%
policealne i średnie zawodowe	564	510	21,44%	21,41%	-54	-9,57%
średnie ogólnokształcące	295	269	11,22%	11,29%	-26	-8,81%
zasadnicze zawodowe	642	573	24,41%	24,06%	-69	-10,75%
gimnazjalne i poniżej	999	873	37,98%	36,65%	-126	-12,61%
ogółem	2630	2382			-248	-9,43%

Źródło: Opracowanie własne.

2.2. Niepełnosprawni

Na koniec grudnia 2011 r. w ewidencji Urzędu zarejestrowanych było **224** bezrobotnych niepełnosprawnych, z czego **26** spełniało warunki do pobierania zasiłku oraz **21** osób zarejestrowanych było jako poszukujące pracy. Wśród osób bezrobotnych niepełnosprawnych kobiety stanowiły **47,32%** (**106** osób).

Tabela 8. Struktura zarejestrowanych niepełnosprawnych w Powiecie Białogardzkim na dzień 31 grudnia 2011r.

Kategoria		Liczba osób	%
Wiek	Do 24 lat	20	8,93
	25-34	33	14,73
	35-44	46	20,54
	45-54	75	33,48
	55-59	39	17,41
	60-64	11	4,91

Źródło: Opracowanie własne.

2.3. Zwolnieni z przyczyn dotyczących zakładu pracy

W końcu 2011 r. w ewidencji Urzędu zarejestrowanych było **4779** osób bezrobotnych, które pracowały do momentu nabycia statusu bezrobotnego, w tym **406** osób zwolnionych z przyczyn dotyczących zakładu pracy (**8,49%** ogółu zarejestrowanych bezrobotnych). Wśród bezrobotnych zwolnionych z przyczyn dotyczących pracodawcy przeważają mężczyźni – **221** osoby (**54,43 %** zwolnionych).

2.4. Bezrobotni według wieku

Tabela 9. Struktura bezrobotnych w Powiecie Białogardzkim wg wieku na dzień 31 grudnia.

Wyszczególnienie	Liczba bezrobotnych		Struktura		Wzrost/spadek w stosunku do roku poprzedniego	
	2010	2011	2010	2011	liczba	%
Do 24	1045	860	19,37%	18,00%	-185	-17,70%
25 – 34	1379	1272	25,56%	26,62%	-107	-7,76%
35 – 44	1095	985	20,30%	20,61%	-110	-10,05%
45 – 54	1212	1013	22,47%	21,20%	-199	-16,42%
55 – 59	547	520	10,14%	10,88%	-27	-4,94%
60 i więcej	117	129	2,17%	2,70%	12	10,26%
Razem	5395	4779			-616	-11,42%

Źródło: Opracowanie własne.

Analizując powyższe zestawienie można zauważyć, że największy odsetek w ogólnej liczbie osób bezrobotnych podobnie, jak w roku poprzednim stanowiły osoby w wieku od 25-34 lat. W 2011r. ich odsetek wyniósł **26,62%**, zaś w 2010r. – **25,56%**.

W większości kategorii wiekowych nastąpił spadek liczby osób bezrobotnych, wyjątkiem są osoby w wieku 60 lat i więcej, gdzie nastąpił wzrost o **10,26%** w ujęci r/r..

2.5. Bezrobotni według poziomu wykształcenia

Wśród zarejestrowanych bezrobotnych nadal przeważają osoby słabo wykształcone (wykształcenie gimnazjalne i poniżej oraz zasadnicze zawodowe) stanowią one **69,78%** ogółu, na koniec 2011r. w ewidencji było zarejestrowanych **3335** takich osób.

Tabela 10. Struktura bezrobotnych w Powiecie Białogardzkim wg wykształcenia na dzień 31 grudnia.

Wyszczególnienie	Liczba bezrobotnych		Struktura		Wzrost/spadek w stosunku do roku poprzedniego	
	2010	2011	2010	2011	liczba	%
wyższe	206	228	3,82%	4,77%	22	10,68%
policealne i średnie zawodowe	897	817	16,63%	17,10%	-80	-8,92%
średnie ogólnokształcące	464	399	8,60%	8,35%	-65	-14,01%
zasadnicze zawodowe	1583	1410	29,34%	29,50%	-173	-10,93%
gimnazjalne i poniżej	2245	1925	41,61%	40,28%	-320	-14,25%
ogółem	5395	4779			-616	-11,42%

Zródło: Opracowanie własne.

W końcu grudnia 2011r. w ewidencji bezrobotnych zarejestrowanych było **228** osób legitymujących się wykształceniem wyższym, stanowili oni **4,77%** ogółu zarejestrowanych bezrobotnych, w 2010r. było **206** osób z takim wykształceniem i stanowili oni **3,82%** ogółu, w 2009r. stanowili oni **3,3%**.

W tym samym okresie zarejestrowanych było **399** osób bezrobotnych z wykształceniem średnim ogólnokształcącym (**8,35%**) oraz **817** osób bezrobotnych posiadających wykształcenie policealne i średnie zawodowe (**17,10%**).

2.6. Bezrobotni według czasu pozostawania bez pracy

Największą grupę według czasu pozostawania bez pracy na zakończenie grudnia 2011r. stanowiły osoby pozostające bez pracy od 12-24 miesięcy – **1152** osoby (**24,11 %** ogółu zarejestrowanych bezrobotnych). W porównaniu do 2010r. liczba osób w tej grupie zwiększyła się o **343** osoby, czyli o **42,4%** r/r. Zwiększyła się również liczba zarejestrowanych osób wśród grupy powyżej 24 miesięcy pozostawania bez pracy, z poziomu **485** osób w 2010r. do **593** osób w 2011r. czyli wzrost o **22,27%** r/r. Podsumowując nastąpił znaczny wzrost liczby osób bezrobotnych zaliczanych do grupy osób długotrwale bezrobotnych.

Tabela 11. Struktura bezrobotnych w Powiecie Białogardzkim wg pozostawania bez pracy na dzień 31 grudnia.

Wyszczególnienie	Liczba bezrobotnych		Struktura		Wzrost/spadek w stosunku do roku poprzedniego	
	2010	2011	2010	2011	liczba	%
Do 1 miesiąca	570	461	10,57%	9,65%	-109	-19,12%
1 – 3	1478	964	27,40%	20,17%	-514	-34,78%
3 – 6	991	793	18,37%	16,59%	-198	-19,98%
6 – 12	1062	816	19,68%	17,07%	-246	-23,16%
12 – 24	809	1152	15,00%	24,11%	343	42,40%
Powyżej 24	485	593	8,99%	12,41%	108	22,27%
Razem	5395	4779			-616	-11,42%

Źródło: Opracowanie własne.

2.7. Bezrobotni według stażu pracy

Na zakończenie 2011r. nie zaobserwowano istotniejszych zmian w strukturze bezrobotnych pod względem posiadanego stażu pracy w porównaniu z rokiem poprzednim. W strukturze osób bezrobotnych w końcu grudnia 2011 r. najliczniejszą grupę stanowiły osoby posiadające staż pracy od 1 roku do 5 lat – **1242** osoby (**25,99%** ogółu zarejestrowanych) oraz osoby w przedziale 10 – 20 lat – **785** osób (**16,43%** ogółu zarejestrowanych)

Osoby bez doświadczenia zawodowego oraz legitymujące się stażem do 1 roku stanowią w sumie **27,03%** wszystkich zarejestrowanych. Natomiast osoby ze stażem powyżej 20 lat pracy stanowią **14,65%**.

Tabela 12. Struktura bezrobotnych w Powiecie Białogardzkim wg stażu na dzień 31 grudnia.

Wyszczególnienie	Liczba bezrobotnych		Struktura		Wzrost/spadek w stosunku do roku poprzedniego	
	2010	2011	2010	2011	liczba	%
Do 1 roku	706	661	13,09%	13,83%	-45	-6,37%
1 – 5	1372	1242	25,43%	25,99%	-130	-9,48%
5 – 10	839	760	15,55%	15,90%	-79	-9,42%
10 – 20	906	785	16,79%	16,43%	-121	-13,36%
20 – 30	671	562	12,44%	11,76%	-109	-16,24%
30 i więcej	161	138	2,98%	2,89%	-23	-14,29%
Bez stażu	740	631	13,72%	13,20%	-109	-14,73%
Razem	5395	4779			-616	-11,42%

Źródło: Opracowanie własne.

2.8. Rejestrowane bezrobocie na wsi

W Powiecie Białogardzkim na koniec 2011 roku w ewidencji bezrobotnych znajdowały się **1942** osoby zamieszkałe na wsi, stanowiły one **40,64%** ogółu zarejestrowanych. Liczba

bezrobotnych mieszkańców terenów wiejskich zmniejszyła się o **261** osób w stosunku do roku poprzedniego.

W końcu omawianego okresu liczba zarejestrowanych bezrobotnych kobiet zamieszkałych na wsi wyniosła **980**. Kobiety stanowiły **50,46%** zarejestrowanych mieszkańców wsi.

Prawo do zasiłku dla bezrobotnych posiadało tylko **361** osób (**18,59 %** ogółu zarejestrowanych zamieszkałych na wsi). W porównaniu z ubiegłym rokiem liczba osób, zamieszkałych na wsi, a pobierających zasiłki dla bezrobotnych zmniejszyła się o **151** osób (odsetek pobierających zasiłki zmniejszył się o **29,49%** r/r).

Tabela 13. Struktura osób bezrobotnych zamieszkałych na wsi wg wieku, wykształcenia oraz czasu pozostawania bez pracy na dzień 31 grudnia.

Kategoria		2010		2011	
		Liczba	%	Liczba	%
Ogółem		2203	100,00%	1942	100,00%
Wiek	18 - 24	470	21,33%	397	20,44%
	25 - 34	537	24,38%	477	24,56%
	35 - 44	426	19,34%	389	20,03%
	45 - 54	527	23,92%	448	23,07%
	55 - 59	208	9,44%	188	9,68%
	60 i więcej	35	1,59%	43	2,21%
Wykształcenie	Wyższe	43	1,95%	37	1,91%
	Policealne i średnie zawodowe	273	12,39%	246	12,67%
	Średnie ogólnokształcące	123	5,58%	108	5,56%
	Zasadnicze zawodowe	652	29,60%	584	30,07%
	Gimnazjalne i niżej	1112	50,48%	967	49,79%
Czas pozostawania bez pracy	Do 1 miesiąca	243	11,03%	223	11,48%
	1 – 3	673	30,55%	337	17,35%
	3 – 6	371	16,84%	325	16,74%
	6 – 12	403	18,29%	300	15,45%
	12 – 24	334	15,16%	525	27,03%
	Powyżej 24	179	8,13%	232	11,95%

Źródło: Opracowanie własne.

W strukturze bezrobotnych mieszkańców wsi nadal dominują osoby :

- z niskim poziom wykształcenia - aż **79,87%** to osoby o wykształceniu zasadniczym zawodowym oraz gimnazjalnym i poniżej;
- bez pracy ponad 12 miesięcy - **38,98%**;
- w wieku mobilnym (18 – 44) było **65,03%**.

Tabela 14. Struktura bezrobocia na dzień 31 grudnia 2010 i 2011 roku.

Wyszczególnienie		31.12.2010		31.12.2011		Wzrost/spadek w stosunku do roku poprzedniego	
		Liczba	%	Liczba	%	Liczba	%
Liczba zarejestrowanych bezrobotnych		5395	100,00%	4779	100,00%	-616	-11,42%
W tym	Kobiety	2630	48,75%	2382	49,84%	-248	-9,43%
	Osoby z prawem do zasiłku	1297	24,04%	951	19,90%	-346	-26,68%
	Niepełnosprawni	257	4,76%	224	4,69%	-33	-12,84%
	Mieszkańcy wsi	2203	40,83%	1942	40,64%	-261	-11,85%
	Osoby w trakcie 12 mies. od ukończenia nauki	210	3,89%	183	3,83%	-27	-12,86%
	Zwolnieni z przyczyn ekonomicznych	498	9,23%	406	8,50%	-92	-18,47%
	Młodzież (18 – 24 lata)	1045	19,37%	860	18,00%	-185	-17,70%
	Osoby w wieku 25 – 34	1379	25,56%	1272	26,62%	-107	-7,76%
	Osoby w wieku 35 – 44	1095	20,30%	985	20,61%	-110	-10,05%
	Osoby w wieku mobilnym (18-44)	3519	65,23%	3117	65,22%	-402	-11,42%
	Osoby powyżej 45 roku życia	1876	34,77%	1662	34,78%	-214	-11,41%
	Osoby w wieku powyżej 50 roku życia	1376	25,51%	1231	25,76%	-145	-10,54%
	Osoby z wykształceniem wyższym	206	3,82%	228	4,77%	22	10,68%
	Osoby z wykształceniem policealnym i średnim zawodowym	897	16,63%	817	17,10%	-80	-8,92%
	Osoby z wykształceniem średnim ogólnokształcącym	464	8,60%	399	8,35%	-65	-14,01%
	Osoby z wykształceniem zasadniczym zawodowym	1583	29,34%	1410	29,50%	-173	-10,93%
	Osoby z wykształceniem gimnazjalnym i poniżej	2245	41,61%	1925	40,28%	-320	-14,25%
	Osoby bez kwalifikacji zawodowych	1724	31,96%	1750	36,62%	26	1,51%
	Długotrwale bezrobotni	2724	50,49%	2722	56,96%	-2	-0,07%
	Pozostający bez pracy dłużej niż 12 miesięcy	1294	23,99%	1745	36,51%	451	34,85%
Liczba rejestrujących się w trakcie 12 mies.		7537	X	5469	X	-2068	-27,44%
Liczba wykreślonych w trakcie 12 mies.		6085	X	7206	X	1121	18,42%
w tym:	Podjęcia pracy	3316	54,49%	2996	41,58%	-320	-9,65%
Liczba ofert pracy pozostająca w dyspozycji Urzędu w trakcie 12 mies.		1771	X	1159	X	-612	-34,56%
Stopa bezrobocia dla powiatu		X	29,30%	X	28,10%	X	-1,20 p.p.
Wskaźnik bezrobocia rejestrowanego dla powiatu		X	17,30%	X	15,30%	X	-2,00 p.p.
Wskaźnik bezrobocia rejestrowanego	Miasto Białogard	X	14,40%	X	13,10%	X	-1,30 p.p.
	Gmina Białogard	X	21,40%	X	18,80%	X	-2,60 p.p.
	Miasto i Gmina Karlino	X	19,00%	X	16,00%	X	-3,00 p.p.
	Miasto i Gmina Tychowo	X	20,40%	X	18,10%	X	-2,30 p.p.

Źródło: Opracowanie własne.

3. Przeciwdziałanie skutkom bezrobocia

3.1 Pośrednictwo pracy

W okresie od stycznia do grudnia 2011 roku, do tut. Urzędu wpłynęło ogółem **1159** ofert pracy, tj. o **612** ofert mniej, niż w analogicznym okresie 2010r.. W porównaniu do roku ubiegłego zwiększyła się liczba ofert z wolnego naboru, dla osób z orzeczeniem o niepełnosprawności i w ramach prac interwencyjnych.

Zmniejszenie liczby miejsc pracy wystąpiło wśród staży oraz wśród miejsc pracy utworzonych w ramach refundacji pracodawcy kosztów wyposażenia i doposażenia stanowiska pracy.

Osoby bezrobotne bez prawa do zasiłku, wytypowane przez jednostki organizacyjne pomocy społecznej do prac społecznie użytecznych skorzystały z **382** miejsc w ramach tych prac i jest to o **169** miejsc więcej niż w roku ubiegłym.

W badanym okresie pośrednicy pracy udzielili pomocy **5** osobom w podjęciu pracy na podstawie stosunku pracy w ramach tzw. zatrudnienia wspieranego (Ustawa z dnia 13 czerwca 2003 r. o zatrudnieniu socjalnym Dz. U. z 2003 nr 122, poz.1143 z późn. zmianami) i było to więcej o **2** osoby w stosunku do roku 2010.

Tabela 15. Liczba ofert pracy, jakie wpłynęły w roku 2011 i w analogicznym okresie 2010r.

Rodzaj ofert pracy	Liczba ofert zgłoszonych w 2010 r.	Liczba ofert zgłoszonych w 2011 r.
Wolny nabór	21	241
Prace interwencyjne	79	270
Roboty publiczne	566	20
Stáže	713	78
Przygotowanie zawodowe w miejscu pracy	1	0
Miejsca pracy utworzone w ramach refundacji pracodawcy kosztów wyposażenia i doposażenia stanowiska pracy	174	155
Prace społecznie użyteczne	213	382
Oferty pracy dla osób niepełnosprawnych	1	8
Zatrudnienie wspierane	3	5
OGÓLEM	1771	1159

Źródło: Opracowanie własne

Tabela 16. Wpływ ofert pracy z poszczególnych miejscowości z podziałem na rodzaj oferty.

Rodzaj ofert pracy	Liczba ofert pracy w poszczególnych obszarach terytorialnych powiatu				Liczba ofert pracy spoza terenu powiatu
	miasto Białogard	gmina Białogard	miasto i gmina Karlino	miasto i gmina Tychowo	
Wolny nabór	202	3	18	3	15
Prace interwencyjne	160	19	69	10	12
Roboty publiczne	10	3	0	7	0
Staże	58	5	8	7	0
Przygotowanie zawodowe w miejscu pracy	0	0	0	0	0
Miejsca pracy utworzone w ramach refundacji pracodawcy kosztów wyposażenia i doposażenia stanowiska pracy	81	20	34	13	7
Prace społecznie użyteczne	145	34	73	130	0
Oferty pracy dla osób niepełnosprawnych	8	0	0	0	0
Zatrudnienie wspierane	5	0	0	0	0
OGÓŁEM	669	84	202	170	34

Zródło: Opracowanie własne.

Analizując wpływ ofert z poszczególnych miejscowości widzimy, że największy odsetek ofert pracy tj. **58%** będących w dyspozycji Urzędu wpływa od pracodawców z miasta Białogard, z miasta i gminy Karlino – **17%**, Tychowo – **15%**, **7%** z gminy Białogard i spoza powiatu białogardzkiego – **3%**. Sytuacja taka utrzymuje się na tym samym poziomie, jak w latach ubiegłych.

Najczęściej poszukiwanymi zawodami w ofertach z wolnego naboru w analizowanym okresie był zawód: pracownik administracyjno-biurowy, kelnerka, szwaczka, mechanik samochodowy, szaleciarz, jelicciarz, pracownik przetwórstwa ryb, hydraulik, meliorant, traktorzysta i kierowca z kat. C.

W roku 2011 pośrednicy zwizytowali **399** zakładów pracy tj. mniej o **61** wizyt, niż w 2010 roku.

Organizacja giełd pracy – w analizowanym okresie zorganizowano **8** giełd pracy dla **8**-miu pracodawców w zawodach kucharz, jelicciarz, szaleciarz, traktorzysta, kierowca sam. ciężarowego, hydraulik i meliorant. Ogółem uczestniczyły **92** osoby, zatrudnienie uzyskało **28** osób.

Rejestracje „Oświadczeń o zamiarze powierzenia wykonywania pracy Obywatelowi Republiki Białorusi, Republiki Gruzji, Republiki Mołdowy, Federacji Rosyjskiej lub Ukrainy”

W 2011 roku z upoważnienia Starosty Powiatowy Urząd Pracy zarejestrował ogółem **525** „Oświadczeń” dotyczących zatrudnienia cudzoziemców w następujących firmach:

1. „MILK-BUD” Usługi Ogólnobudowlane Paweł Milk, Białogard,

2. PHU „OŁTAN” w Białogardzie,
3. G.R. TREBOR Robert Wojnarowski w Tychowie,
4. Gospodarstwo Szparagowe „KROSINKO” Sp. z o.o. w Tychowie,
5. Stowarzyszenie SOS Wioski Dziecięce w Karlinie,
6. Kompleks Wypoczynkowy „PETRICO PARK” Krzywopłoty,
7. Zakład Handlowo-Usługowy „TORG” Białogard,
8. NADZIEJA Dębczyno 23, gm. Białogard,
9. SUCKIEL IZABELA, Białogard, ul. Wyspiańskiego 15/8.

W analizowanym okresie, podobnie jak w roku ubiegłym, z upoważnienia Starosty wydano **5 szt. „Informacji na temat możliwości zaspokojenia potrzeb kadrowych”** dla pracodawców występujących o zatrudnienie cudzoziemców z krajów spoza UNII i EOG.

Zwolnienia grupowe - Pracodawcy z powiatu białogardzkiego nie zgłosili zwolnień grupowych.

3.2 Poradnictwo zawodowe.

Poradnictwo zawodowe realizowane jest w formie indywidualnych oraz grupowych porad zawodowych i informacji zawodowych.

W okresie od 01.01.2011r. do 31.12.2011r. w ramach poradnictwa zawodowego doradcy zawodowi przeprowadzili rozmowy wstępne z **705** osobami. Są to osoby, które po raz pierwszy zostały objęte indywidualną poradą zawodową.

Z porady indywidualnej (tj. z drugiej i kolejnej rozmowy doradczej bądź kolejnej porady indywidualnej) skorzystało **1030** osób, tj. o **118** osób więcej niż w roku ubiegłym. Łącznie w roku 2011 liczba wizyt w ramach porad indywidualnych wynosiła **2306** i w stosunku do roku ubiegłego spadała o **310**. Średnio w 2011r. w ramach jednej porady przeprowadzano **2,3** rozmowy doradcze, w roku 2010 średnia ta wynosiła **2,8**.

Tabela 17. Liczba osób korzystających z porad indywidualnych – rozmowy wstępne w rozbiciu na status i miejsce zamieszkania na dzień 31 grudnia 2011r.

Rozmowy wstępne							
status osoby	ogółem	Miasto Białogard	Gmina Białogard	Karlino		Tychowo	
				miasto	gmina	miasto	gmina
bezrobotny	688	306	134	100	41	25	82
poszukujący pracy	17	16	0	0	0	0	1
inni	0	0	0	0	0	0	0
RAZEM	705	322	134	100	41	25	83

Źródło: Opracowanie własne.

Tabela 18. Liczba osób korzystających z porad indywidualnych w rozbiciu na status i miejsce zamieszkania na dzień 31 grudnia 2011r.

Porady indywidualne							
status osoby	ogółem	Miasto Białogard	Gmina Białogard	Karlino		Tychowo	
				miasto	gmina	miasto	gmina
bezrobotny	1003	461	199	121	75	37	110
poszukujący pracy	23	22	0	0	1	0	0
inny	4	0	2	0	0	1	1
RAZEM	1030	483	201	121	76	38	111

Źródło: Opracowanie własne.

Osoby korzystające z poradnictwa indywidualnego w razie zaistnienia potrzeby kierowane były na porady grupowe, obejmujące swoją tematyką rynek pracy, badanie preferencji i predyspozycji zawodowych, planowanie i realizację celów zawodowych, doskonalenie umiejętności komunikacyjnych oraz umiejętności poszukiwania pracy. Z porady grupowej skorzystało ogółem w 2011 roku **441** osób, w tym **194** to osoby bezrobotne. W porównaniu do roku 2010r. liczba osób korzystających z poradnictwa grupowego zmalała o **242** osoby, a w przypadku osób o statusie bezrobotnego o **57** osób. Powodem spadku liczby organizowanych porad grupowych było zwiększenie zapotrzebowania wśród klientów urzędu na grupową informację zawodową. W roku 2010r. nie organizowano grupowych informacji zawodowych, natomiast w roku 2011 przeprowadzono tego typu zajęcia dla **409** osób w **35** grupach.

Liczba wizyt osób zgłaszających się po informację zawodową w formie indywidualnej zmalała w stosunku do roku 2010 o **26%** i w 2011r. wynosiła **341**.

Analogicznie jak w latach ubiegłych działania doradców zawodowych ukierunkowane były przede wszystkim na zadania związane z realizacją projektu współfinansowanego z Europejskiego Funduszu Społecznego i dotyczyły rekrutacji, jak i wsparcia beneficjentów projektów w wyborze odpowiedniej dla nich formy aktywizacji zawodowej.

Doradcy zawodowi wydawali też opinie o predyspozycjach zawodowych beneficjentów programu specjalnego „Moja firma – sposób na życie”.

W ramach porozumienia o współpracy z Centrum Integracji Społecznej w Białogardzie na rzecz uczestników centrum, doradcy zawodowi zorganizowali **25** porad grupowych oraz **14** grupowych informacji zawodowych. Ponadto w razie potrzeby, doradcy świadczyli usługi z zakresu porady indywidualnej oraz wydawania opinii o predyspozycjach zawodowych uczestnika.

3.3. Klub Pracy

W roku 2011 zaplanowano zrealizowanie 6-ciu cykli szkoleniowych z zakresu umiejętności poszukiwania pracy.

Na przestrzeni roku 2011 w ramach Klubu Pracy przeprowadzono **6** cykli szkolenia z zakresu umiejętności aktywnego poszukiwania pracy.

Zakończono **6** cykli szkoleniowych, które ukończyło **58** osób. Spośród **58** osób:

- **27** to mieszkańcy miasta Białogard,
- **12** to mieszkańcy gminy Białogard,
- **10** to mieszkańcy miasta Karlino,
- **3** to mieszkańcy gminy Karlino,
- **2** to mieszkańcy miasta Tychowo,
- **4** to mieszkańcy gminy Tychowo.

Uczestnikami szkolenia były przede wszystkim osoby zagrożone wykluczeniem społecznym, a także osoby bez wykształcenia średniego.

Przygotowanie osób bezrobotnych do lepszego radzenia sobie na rynku pracy było również realizowane w formie zajęć aktywizacyjnych. Liczba osób uczestniczących w tej formie zajęć zmalała o **380** w stosunku do liczby osób w roku 2010 i wyniosła **1268** osób.

Spośród **1268** osób:

- **543** to mieszkańcy miasta Białogard,
- **270** to mieszkańcy gminy Białogard,
- **165** to mieszkańcy miasta Karlino,
- **93** to mieszkańcy gminy Karlino,
- **63** to mieszkańcy miasta Tychowo,
- **134** to mieszkańcy gminy Tychowo.

W celu zwiększenia szans na zdobycie zatrudnienia Liderzy Klubu Pracy przygotowali przy współpracy z osobą bezrobotną **245** Indywidualnych Planów Działania.

3.4. E U R E S

W okresie od stycznia do grudnia 2011r. Powiatowy Urząd Pracy w Białogardzie pozyskał **268** ofert w ramach sieci EURES na **2497** stanowisk do prac sezonowych w rolnictwie (zbiór truskawek, sortowanie czereśni i praca przy kwiatach), w gastronomii (kucharz, barman i kelner ze znajomością języka angielskiego) i osoby do obsługi w parkach rozrywki.

Najwięcej ofert wpłynęło z Wojewódzkiego Urzędu Pracy - Białystok, Gdańsk, Lublin, Toruń, Poznań i Warszawa.

Oferty dotyczyły: Holandii, Wielkiej Brytanii, Belgii, Niemiec, Włoch, Hiszpanii i Norwegii.

3.5. Programy rynku pracy subsydiowane z Funduszu Pracy w 2011 r.

Realizacja aktywnej polityki rynku pracy obejmuje szereg działań, podejmowanych przy współudziale lokalnych partnerów rynku pracy. Środki finansowe na realizację aktywnych programów polityki rynku pracy pochodzą z centralnego funduszu celowego – Funduszu Pracy.

Na aktywizację bezrobotnych w 2011r. Powiatowy Urząd Pracy w Białogardzie otrzymał, zgodnie z algorytmem podziału środków Funduszu Pracy limit środków w wysokości **3.607.600** zł.

W 2011r. Powiatowy Urząd Pracy w Białogardzie dysponował łączną kwotą środków Funduszu Pracy w wysokości **7.159.400 zł**.

W 2011r. urząd wystąpił z wnioskami o dodatkowe środki Funduszu Pracy w kwocie:

- **1.942.600 zł** na realizację projektu finansowanego z Europejskiego Funduszu Społecznego: poddziałanie 6.1.3 – Droga do zatrudnienia poprzez inwestycje w aktywizację zawodową osób bezrobotnych;
- **1.513.300 zł** na realizację programu specjalnego „Moja firma – sposób na życie”;
- **95.900 zł** środki dodatkowe przyznane przez Marszałka Województwa.

Uzyskane środki umożliwiły zaktywizowanie łącznie **1.129** osób, w niżej wymienionych formach aktywizacji:

Prace interwencyjne	-	315 osób;
Roboty publiczne	-	20 osób;
Prace społecznie użyteczne	-	352 osoby;
Przygotowanie zawodowe/dorosłych	-	1 osoba;
Staż 6	-	53 osoby;
Staże 12	-	99 osób;
Szkolenia bezrobotnych	-	34 osoby;
Dotacje na rozpoczęcie działalności gospodarczej	-	139 osób;
Refundacje na utworzenie miejsc pracy	-	82 osoby (miejsca pracy);
Stypendium na dalszą naukę	-	24 osoby;
Studia podyplomowe	-	8 osób;
Opieka nad dzieckiem do lat 7	-	2 osoby.

3.5.1 Szkolenia Bezrobotnych

Planowanie szkoleń odbywa się przez prognozowanie potrzeb i ustalenie kierunków szkolenia w oparciu o analizę sytuacji na rynku pracy. Pod koniec każdego roku kalendarzowego Urząd zwraca się do pracodawców z zapytaniem o ewentualne propozycje szkoleń.

Z uzyskanych odpowiedzi oraz na podstawie analizy posiadanych ofert instytucji szkoleniowych a także przy współdziałaniu pośredników pracy, doradców zawodowych oraz liderów klubów pracy sporządzany jest plan szkoleń.

Wybór ofert szkoleniowych następuje w trybie i na zasadach określonych przepisami ustawy o zamówieniach publicznych.

Ogółem skierowane na szkolenia zostały **34** osoby z tego:

- miasto Białogard - **17** osób;
- gmina Białogard - **5** osób;
- miasto i gmina Karlino - **5** osób;
- miasto i gmina Tychowo - **7** osób.

Ukończyły szkolenie **33** osoby.

W związku z ograniczoną ilością środków Funduszu Pracy w roku 2011 były organizowane tylko szkolenia indywidualne. Szkolenia indywidualne organizowane są na podstawie uprawdopodobnienia przez osobę bezrobotną zatrudnienia po zakończonym szkoleniu. W roku 2011 były to następujące szkolenia:

- Obsługa i programowanie obrabiarek numerycznych CNC;

- Operator koparko-ładowarek;
- Wykrawacz- rozbieracz mięsa;
- Obsługa kombajnów zbożowych;
- Kurs przygotowujący do zawodu wulkanizatora;
- Kurs przygotowawczy do wykonywania zawodu w zakresie strzyżenia i pielęgnacji psów;
- Operator łądowników jednonaczyniowych klasa III;
- Kwalifikacja wstępna przyspieszona dla kierowców wykonujących przewóz drogowy w kat. C;
- Szkolenie w zakresie malowania aerografem;
- Kosmetyka upiększająca;
- Operator żurawia przeładunkowego;
- Monter instalacji i urządzeń sanitarnych;
- Szkolenie dla kandydatów na diagnostów samochodowych;
- Pracownik ochrony fizycznej I stopnia;
- Wznowienie uprawnień po 5 letniej przerwie w wykonywaniu zawodu;
- Zawodowy kurs wizażu i charakteryzacji;
- Opiekun osób niepełnosprawnych i osób starszych;
- Operator podestów ruchomych;
- Kierowca operator wózka widłowego z bezpieczną wymianą butli gazowych;
- Kurs Młodszego Ratownika WOPR i Ratownika WOPR;
- Drwal-operator pilarki spalinowej.

Po ukończonych szkoleniach zatrudnienie podjęły **24** osoby co stanowi **72,73%** ogółu przeszkolonych.

Z dotychczasowych doświadczeń w zakresie organizacji szkoleń wynika, iż najlepsze rezultaty dają kursy celowe, organizowane na zapotrzebowanie konkretnych zakładów pracy. Istnieje potrzeba przeprowadzania kursów dających szerokie możliwości podjęcia zatrudnienia. Uczestnictwo w kursach wpływa korzystnie na wzrost aktywności w poszukiwaniu pracy.

3.5.2. Prace interwencyjne

W roku 2011 w ramach przyznanych środków na aktywne przeciwdziałanie bezrobociu zawarto **149** umów o zorganizowanie prac interwencyjnych.

Środki przeznaczone na tę formę pochodziły ze środków przyznanych algorytmem przez Ministerstwo Pracy i Polityki Społecznej.

Łącznie w 2011 roku skierowano do zatrudnienia w ramach prac interwencyjnych **255** osób. Ponadto **60** osób kontynuowało prace interwencyjne w ramach umów zawartych w 2010r..

W 2011 roku ogółem podpisano umowy z **109** pracodawcami z czego:

- miasto Białogard - **67** pracodawców
- gmina Białogard - **9** pracodawców
- gmina Karlino - **18** pracodawców
- gmina Tychowo - **6** pracodawców
- spoza terenu powiatu - **9** pracodawców

W 2011 roku łącznie aktywizacją w ramach prac interwencyjnych objęto **315** osób. Zakończyły program **132** osoby. Po zakończeniu prac interwencyjnych na dalszy okres zostało

zatrudnionych **58** osób. Efektywność w stosunku do osób które zakończyły program wyniosła **43,94%**.

3.5.3. Staże 12 miesięczne

Na przestrzeni 2011r. zrealizowano **21** umów z pracodawcami o zorganizowanie stażu, umowy podpisano z **18** pracodawcami, z czego:

- miasto Białogard - **11** pracodawców
- gmina Karlino - **1** pracodawca
- gmina Tychowo - **1** pracodawca
- z poza powiatu - **5** pracodawców

W roku 2011 staż odbywało **99** osób.

Staż ukończyły **92** osoby. Po ukończeniu stażu zostało zatrudnionych **19** osób. Efektywność tej formy aktywizacji osiągnęła poziom **20,65%**.

3.5.4. Staże 6 miesięczne

Na przestrzeni 2011r. łącznie podpisano **20** umów o organizację stażu 6 miesięcznego. Były to umowy zawarte z **19** pracodawcami, z czego:

- miasto Białogard - **12** pracodawców
- gmina Białogard - **1** pracodawca
- gmina Karlino - **4** pracodawców
- gmina Tychowo - **2** pracodawców

Łącznie w 2011 roku staż 6 miesięczny odbywały **53** osoby.

Staż 6 miesięczny łącznie ukończyły **53** osoby. Po ukończeniu stażu 6 miesięcznego zostały zatrudnione **24** osoby. Efektywność tej formy aktywizacji osiągnęła poziom **45,28%** w stosunku do osób, które ukończyły staż 6 miesięczny w tym roku.

3.5.5. Stypendium na dalszą naukę

W 2011r. wydano **9** decyzji o przyznaniu stypendium na dalszą naukę dla osób które w ciągu dwunastu miesięcy od dnia rejestracji podjęły dalszą naukę w systemie zaocznym lub wieczorowym. Ponadto **15** osób kontynuowało pobieranie stypendium z roku poprzedniego.

3.5.6. Studia podyplomowe

Starosta na wniosek bezrobotnego może sfinansować koszty studiów podyplomowych do wysokości 100%, jednak nie więcej niż 300% przeciętnego wynagrodzenia. W roku 2011 podpisano **3** umowy z osobami bezrobotnymi na sfinansowanie kosztów studiów podyplomowych, **5** osób kontynuowało studia podyplomowe rozpoczęte w latach poprzednich.

3.5.7 Przygotowanie zawodowe dorosłych

Starosta może skierować osobę bezrobotną na przygotowanie zawodowe dorosłych, które odbywa się w formie:

- praktycznej nauki zawodu dorosłych umożliwiającej przystąpienie do egzaminu kwalifikacyjnego na tytuł zawodowy lub egzaminu czeladniczego;

- przyuczenia do pracy dorosłego mającego na celu zdobycie wybranych kwalifikacji zawodowych lub umiejętności, niezbędnych do wykonywania określonych zadań zawodowych, właściwych dla zawodu występującego w klasyfikacji zawodów i specjalności dla potrzeb rynku pracy.

W 2011r. z tej formy pomocy skorzystała **1** osoba bezrobotna.

3.5.8 Roboty publiczne

W roku 2011 ogółem wpłynęły **3** wnioski o zorganizowanie robót publicznych na terenie powiatu białogardzkiego .

Ze względu na ograniczone środki Funduszu Pracy roboty publiczne były organizowane tylko w ramach programu specjalnego „Moja firma – sposób na życie”, który przewidywał również wypłatę dodatków motywacyjnych na likwidację barier zatrudnieniowych (dojazdy, odzież). Trzy samorządy wyraziły chęć uczestnictwa w programie w związku z wysoką efektywnością prowadzonych działań. Podpisano **3** umowy , w ramach których pracę podjęło **20** bezrobotnych skierowanych przez urząd pracy.

Umowy o roboty publiczne podpisane zostały z **3** organizatorami:

1. Urząd Miasta Białogard	10 osób
2. Urząd Gminy Białogard	3 osoby
3. Urząd Miejski Tychowo	7 osób

3.5.9. Dotacje i refundacje

W roku 2011 wypłacono dla bezrobotnych ogółem 136 dotacji na rozpoczęcie działalności gospodarczej na łączną kwotę **2.710.675,48** zł, z tego:

Fundusz Pracy	- kwota 285.775,00 zł
Poddziałanie 6.1.3	- kwota 1.779.100,48 zł
Program specjalny	- kwota 645.800,00 zł

Podział osób, które otrzymały dotację na rozpoczęcie działalności gospodarczej za względu na miejsce pochodzenia przedstawia się następująco:

- miasto Białogard	- 79 osób;
- gmina Białogard	- 16 osób;
- miasto i gmina Karlino	- 29 osób;
- miasto i gmina Tychowo	- 12 osób.

W roku 2011 wypowiedziano **3** umowy o dotacje na podjęcie działalności gospodarczej.

W roku 2011 wpłynęły **3** wnioski o dotację na założenie spółdzielni socjalnej na terenie Białogardu. Podpisano **3** umowy na łączną kwotę **40.200,00** zł. Środki te przeznaczone zostały na wkład do spółdzielni.

Podpisano z pracodawcami **49** umów tytułem refundacji kosztów wyposażenia tworzonych stanowisk pracy, w ramach których powstały **82** miejsca pracy dla osób bezrobotnych

zarejestrowanych w tutejszym urzędzie pracy. Tytułem refundacji wypłacono kwotę **1.613.302,52** zł dla utworzonych **82** miejsc pracy.

Podział refundacji ze względu na teren, z którego pochodzą pracodawcy przedstawia się następująco:

- miasto Białogard - **46** osób;
- gmina Białogard - **12** osób;
- miasto i gmina Karlino - **22** osoby;
- miasto i gmina Tychowo - **2** osoby.

W roku 2011 wypowiedziano **2** umowy o refundację kosztów stanowisk pracy.

3.5.10. Prace społecznie użyteczne

Wykonywanie prac społecznie użytecznych odbywa się na podstawie porozumienia zawartego między Starostą a Gminą na rzecz której prace społecznie użyteczne będą wykonywane.

Z prac społecznie użytecznych mogą skorzystać bezrobotni bez prawa do zasiłku korzystający ze świadczeń z pomocy społecznej. Prace wykonuje się w miejscu zamieszkania lub pobytu w wymiarze do 10 godzin w tygodniu.

W ramach prac społecznie użytecznych zaktywizowano **352** osoby:

- miasto i gmina Karlino - **69** osób;
- miasto i gmina Tychowo - **128** osób;
- gmina Białogard - **34** osoby;
- miasto Białogard - **121** osób.

3.5.11. Opieka nad dzieckiem do lat 7

Jest to refundacja kosztów opieki nad dzieckiem do lat siedmiu. Po spełnieniu określonych wymogów ustawowych związanych z dochodem osoba, która podjęła zatrudnienie, szkolenie, staż bądź przygotowanie zawodowe dorosłych a samotnie wychowuje dziecko do lat 7 może ubiegać się o zwrot kosztów poniesionych np. na przedszkole.

W 2011r. refundację kosztów opieki nad dzieckiem do lat 7 otrzymały **2** osoby.

3.5.12. Świadczenia integracyjne i zatrudnienie wspierane

Powiatowy Urząd Pracy oprócz zadań, które wynikają z ustawy z dnia 20.04.2004r. o promocji zatrudnienia i instytucjach rynku pracy (tj. Dz. U. z 2008 Nr 69 poz. 415 z późn. zm.) realizuje zadania nałożone na urząd ustawą z dnia 13.06.2003r. o zatrudnieniu socjalnym (Dz. U. z 2003 Nr 122 poz. 1143 z późn. zm.).

Do zadań wynikających z ustawy o zatrudnieniu socjalnym należą wypłaty świadczeń integracyjnych dla osób uczestniczących w zajęciach w Centrum Integracji Społecznej oraz refundacja pracodawcom kosztów poniesionych na zatrudnienie w ramach zatrudnienia wspieranego osób, które ukończyły zajęcia w Centrum Integracji Społecznej.

Na terenie powiatu białogardzkiego działa Centrum Integracji Społecznej, które obejmuje swoim działaniem osoby korzystające z pomocy Ośrodka Pomocy Społecznej. Uczestnikom zajęć w Centrum wypłacane są świadczenia integracyjne refundowane z Funduszu Pracy, lecz nieobjęte limitem środków na aktywne formy przeciwdziałania bezrobociu. W 2011r. wypłacono świadczenia



integracyjne dla **35** uczestników jednak ze względu na dużą rotację uczestników było to **69** osób na łączną kwotę **308.553,89** zł.

Po zakończeniu zajęć w Centrum uczestnicy programu są kierowani do pracodawcy na podjęcie pracy w ramach zatrudnienia wspieranego.

W 2011r. do urzędu wpłynęło **5** wniosków o skierowanie do pracy uczestników CIS. Na podstawie wniosków podpisano **4** umowy z pracodawcą, jedna umowa została anulowana. W ramach zatrudnienia wspieranego w roku 2011 pracowało **7** uczestników CIS, **3** kontynuowało zatrudnienie w ramach umów z 2010r.. Tytułem należności za zatrudnienie wspierane przekazano pracodawcy kwotę **21.305,18** zł.

4. Fundusz Pracy (w tym EFS) - wydatki

Tabela 19. Fundusz Pracy (w tym EFS) - wydatki

WYSZCZEGÓLNIENIE		2010		2011	
		wykonanie (w tyś. zł)	% udział w wydatkach z FP	wykonanie (w tyś. zł)	% udział w wydatkach z FP
WYDATKI OGÓŁEM		30 057,3	100,00	19 181,3	100,00
w tym	zasiłki dla bezrobotnych	11 222,1	37,34	10 596,7	55,24
	dodatki aktywizacyjne	459,9	1,53	446,1	2,33
	świadczenia integracyjne	290,4	0,97	308,5	1,61
	aktywne formy:	17 164,6	57,10	7 144,5	37,25
	w tym				
	koszty szkoleń	1 152,4	3,83	149,3	0,78
	prace interwencyjne	271,6	0,90	973,4	5,08
	roboty publiczne	3 824,1	12,72	3,7	0,02
	prace społ. użyteczne	182,8	0,61	286,3	1,49
	zatrudnienie wspierane	14,9	0,05	21,3	0,11
	ref kosztów wypos. i dop.st.pracy	2 525,5	8,40	532,3	2,78
	środki na podj.dz.gosp.	3 662,7	12,19	2 105,1	10,97
	styp. za okres szkolenia	542,6	1,81	90,6	0,47
	styp.staż	4 705,4	15,65	832,4	4,34
	styp. przyg.zaw. dorosłych	7,7	0,03	17,1	0,09
	styp. za okres nauki	61,8	0,21	147,4	0,77
	styp. studia podyplomowe	10,0	0,03	12,0	0,06
	koszty przejazdu, zakwaterowania i wyżywienia	164,9	0,55	23,7	0,12
	opieka nad dzieckiem lub osoba zależną	13,2	0,04	4,9	0,03
	koszty badań bezrobotnych	25,0	0,08	0,0	0,00
	przyg.zaw.dorosłych art. 53 ust. 1	0,0	0,00	9,6	0,05
	programy specjalne:	0,0	0,00	1 935,4	10,09
	w tym				
	ref kosztów wypos. i dop.st.pracy	0,0	0,0	1 081,0	5,64
	środki na podj.dz.gosp.	0,0	0,0	645,8	3,37
	roboty publiczne	0,0	0,0	165,5	0,86
	dodatki motywacyjne dla bezrobotnych	0,0	0,0	43,1	0,22
	pozostałe wydatki *	920,3	3,06	685,5	3,57

* Koszty wezwań, zawiadomień, przekazywania świadczeń, materiałów biurowych, informacji o usługach i partnerach rynku pracy, systemu teleinformatycznego, szkolenia kadr, wyposażenia i działalności klubów pracy, poradnictwa zawodowego, audytu zewnętrznego, rad zatrudnienia, refundacja dodatków do wynagrodzeń, koszty sądowe i egzekucyjne, koszty kwalifikowane realizacji projektów z EFS, koszty tworzenia CAZ, koszty badań i analiz rynku pracy

Źródło: Opracowanie własne.

Tabela 20. Fundusz Pracy (w tym EFS) - wydatki aktywne formy

		2010		2011	
		wykonanie	% udział w wydatkach	wykonanie	% udział w wydatkach
Aktywne formy:		17 164,6	100,00	7 144,5	100,00
w tym	koszty szkoleń	1 152,4	6,71	149,3	2,09
	prace interwencyjne	271,6	1,58	973,4	13,62
	roboty publiczne (w tym program specjalny)	3 824,1	22,28	169,2	2,37
	prace społ. użyteczne	182,8	1,06	286,3	4,01
	zatrudnienie wspierane	14,9	0,09	21,3	0,30
	ref kosztów wypos. i dop. st. pracy (w tym program specjalny)	2 525,5	14,71	1 613,3	22,58
	środki na podj. dz. gosp. (w tym program specjalny)	3 662,7	21,34	2 750,9	38,50
	styp. za okres szkolenia	542,6	3,16	90,6	1,27
	styp. staż	4 705,4	27,41	832,4	11,65
	styp. przyg. zaw. dorosłych	7,7	0,04	17,1	0,24
	styp. za okres nauki	61,8	0,36	147,4	2,06
	styp. studia podyplomowe	10,0	0,06	12,0	0,17
	koszty przejazdu, zakwaterowania i żywienia	164,9	0,96	23,7	0,33
	opieka nad dzieckiem lub osoba zależną	13,2	0,09	4,9	0,08
	koszty badań bezrobotnych	25,0	0,15	0,0	0,00
	przyg. zaw. dorosłych art. 53 ust. 1	0,0	0,00	9,6	0,13
	dodatki motywacyjne dla bezrobotnych - program specjalny	0,0	0,00	43,1	0,60

Źródło: Opracowanie własne.

W 2011 roku na finansowanie aktywnych form przeciwdziałania bezrobociu wydatkowano **7 144,5 tys. zł.** co stanowi **37,25%** wszystkich wydatków Funduszu Pracy. Ograniczone środki finansowe otrzymane w 2011 roku (ok. 10 mln. zł. mniej) a także realizowana przez Ministerstwo Pracy i Polityki Socjalnej polityka wysokiej efektywności i skuteczności podejmowanych działań spowodowała preferowanie aktywizacji poprzez wspieranie form, które w sposób szybki dają duże efekty zatrudnieniowe i trwające przez dłuższy czas. Formy te zostały przedstawione w tabeli 21.

Tabela 21. Wydatki aktywne formy.

Forma aktywizacji	Kwota wydatków	% udziału w wydatkach na aktywne formy zatrudnienia
Prace interwencyjne	973 400,00	13,62
Dotacje na rozpoczęcie działalności gospodarczej	2 750 900,00	38,51
Refundacja kosztów utworzenie stanowiska pracy dla osoby bezrobotnej	1 613 300,00	22,58
	5 337 600,00	74,71

Źródło: Opracowanie własne.

W 2011 roku Powiatowy Urząd Pracy w Białogardzie realizował program specjalny „Moja firma – sposób na życie”, którego głównym celem była aktywizacja zawodowa i wzrost możliwości zatrudnienia wśród osób znajdujących się w szczególnej sytuacji na rynku pracy powiatu białogardzkiego. W ramach programu specjalnego wydatkowano kwotę **1.935,4** tys. zł. Pozyskane środki przeznaczono na refundację kosztów wyposażenia/doposażenia stanowiska pracy, jednorazowe środki na podjęcie działalności gospodarczej, organizację robót publicznych oraz wypłatę dodatków motywacyjnych.

Nadal znaczącą część realizowanych wydatków stanowią zasiłki dla bezrobotnych. W 2011 roku stanowiły one **55,24%** wszystkich wydatków.

5. EFS - wydatki

Tabela 22. Wydatki EFS.

Wyszczególnienie		2010		2011	
		wykonanie	%udział w wyd.EFS	wykonanie	%udział w wyd.EFS
Wydatki ogółem		5 972 318,11	100,00	2 029 738,00	100,00
aktywne formy		5 861 163,77	98,14	1 942 300,00	95,69
w tym	koszty szkoleń	1 138 625,01	19,07	0,00	0,00
	prace interwencyjne	0,00	0,00	0,00	0,00
	ref.kosztów wyp.dop. Stanowiska pracy	581 200,00	9,73	163 199,52	8,04
	śr.na podj.dział.gospodarczej	2 145 600,00	35,93	1 779 100,48	87,65
	staż	1 921 595,91	32,17	0,00	0,00
	przygotowanie zaw.	0,00	0,00	0,00	0,00
	koszty przejazdu, zakw. i wyż.	74 142,85	1,24	0,00	0,00
pozostałe wydatki		111 154,34	1,86	87 438,00	4,31

Źródło: Opracowanie własne.

W 2011 roku Powiatowy Urząd Pracy w Białogardzie realizował dwa projekty w ramach Europejskiego Funduszu Społecznego: 6.1.3 – *Droga do zatrudnienia poprzez inwestycje w aktywizację zawodową osób bezrobotnych* oraz 6.1.2 – *Piramida kompetencji*.

Kwota wydatkowanych środków z EFS to **2 029 738,00** zł. z czego **95,69%** stanowią wydatki na aktywne formy przeciwdziałania bezrobociu. W ramach projektu 6.1.3 kwotę **1 779 100,48** zł. wydatkowano na wypłatę jednorazowych środków na podjęcie działalności gospodarczej, kwotę **163 199,52** zł. wydatkowano na refundację kosztów wyposażenia/doposażenia stanowiska pracy.

Pozostałą część środków **4,31%** wydatkowano na koszty związane z obsługą projektu.