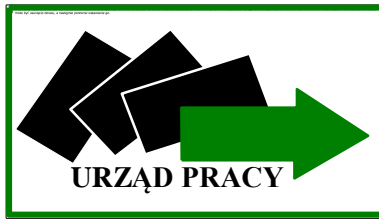


POWIATOWY URZĄD PRACY W BIAŁOGARDZIE



INFORMACJA ROCZNA ZA 2025R. O STANIE I STRUKTURZE BEZROBOCIA W POWIECIE BIAŁOGARDZKIM NA DZIEŃ 31.12.2025r.

Białogard – marzec 2026r.



INFORMACJA ROCZNA

**© Powiatowy Urząd Pracy w Białogardzie
Przy publikacji danych w całości lub w części prosimy
o podanie źródła.**

**Powiatowy Urząd Pracy
w Białogardzie**

**ul. Świdwińska 21a
78-200 Białogard**

tel./fax (94) 311-31-00

e-mail: pup@pupbialogard.pl
<http://www.bialogard.praca.gov.pl>

Białogard, marzec 2026r.

Informacja roczna za 2025r.

Uwagi wstępne.....	5
1. Tendencje zmian poziomu bezrobocia.....	6
1.1. Zmiany poziomu bezrobocia.....	6
1.2. Napływ bezrobotnych.....	8
1.3. Odpływ bezrobotnych.....	8
2. Struktura bezrobocia.....	11
2.1. Kobiety.....	11
2.2. Niepełnosprawni.....	12
2.3. Zwolnieni z przyczyn dotyczących zakładu pracy.....	12
2.4. Bezrobotni według wieku.....	13
2.5. Bezrobotni według poziomu wykształcenia.....	13
2.6. Bezrobotni według czasu pozostawania bez pracy.....	14
2.7. Bezrobotni według stażu pracy.....	14
2.8. Rejestrowane bezrobocie na wsi.....	15
3. Przeciwdziałania skutkom bezrobocia.....	18
3.1. Pośrednictwo pracy.....	18
3.2. Poradnictwo zawodowe.....	19
3.3. Organizacja giełd pracy.....	20
3.4. Organizacja spotkań – Promocja Usług Urzędu.....	20
3.5. Cudzoziemcy.....	20
4. Aktywizacja osób bezrobotnych.....	21
4.1. Programy rynku pracy subsydiowane z Funduszu Pracy w 2025 r.....	21
4.2. Szkolenia bezrobotnych.....	22
4.3. Bon szkoleniowy.....	24
4.4. Prace interwencyjne.....	25
4.5. Staże.....	25
4.6. Bon na zasiedlenie.....	25
4.7. Refundacja składek na ubezpieczenia społeczne za pracowników spółdzielni socjalnej.....	26
4.8. Studia podyplomowe.....	26
4.9. Roboty publiczne.....	26
4.10. Bon na kształcenie ustawiczne (OD 01.06.2025R.).....	27
4.11. Dotacje i refundacje.....	27
4.12. Prace społecznie użyteczne.....	28
4.13. Opieka nad dzieckiem do lat 7.....	28
4.14. Dofinansowanie kosztów zatrudnienia w Domu Pomocy Społecznej lub jednostce organizacyjnej wspierania rodziny i systemu pieczy zastępczej.....	28
4.15. Koszty egzaminu lub uzyskania licencji.....	28
4.16. Krajowy fundusz szkoleniowy.....	29
4.17. Świadczenia Integracyjne i zatrudnienie wspierane.....	29
4.18. Finansowanie składek na ubezpieczenia społeczne za pracowników przedsiębiorstwa społecznego.....	30
4.19. Koszty potwierdzenia nabycia wiedzy i umiejętności lub koszty uzyskania dokumentu potwierdzającego nabycie wiedzy i umiejętności(od 01.06.2025r.).....	30

Białogard, marzec 2026r.

Informacja roczna za 2025r.

Wnioski	30
5.Fundusz Pracy – wydatki	31

Uwagi wstępne

1. Informacje o stanie i strukturze bezrobocia opracowano na podstawie sprawozdawczości o rynku pracy – sprawozdania własne MRPiPS-01, MRPiPS-07 oraz załączniki do sprawozdań z 2024 i 2025 roku.
2. **Stopa bezrobocia** – to procentowy udział bezrobotnych w liczbie aktywnych zawodowo, szacowanej na koniec każdego prezentowanego okresu. Dla bezrobotnych miejscem lokalizacji jest miejsce zamieszkania, dla pracujących miejsce zatrudnienia.
3. **Wskaźnik bezrobocia rejestrowanego** – to procentowy udział liczby bezrobotnych do liczby ludności w wieku produkcyjnym.
4. Wysokości stopy bezrobocia i wskaźników bezrobocia rejestrowanego podane zostały na podstawie danych z Wojewódzkiego Urzędu Pracy w Szczecinie.

Informacja roczna za 2025r.

1. Tendencje zmian poziomu bezrobocia.

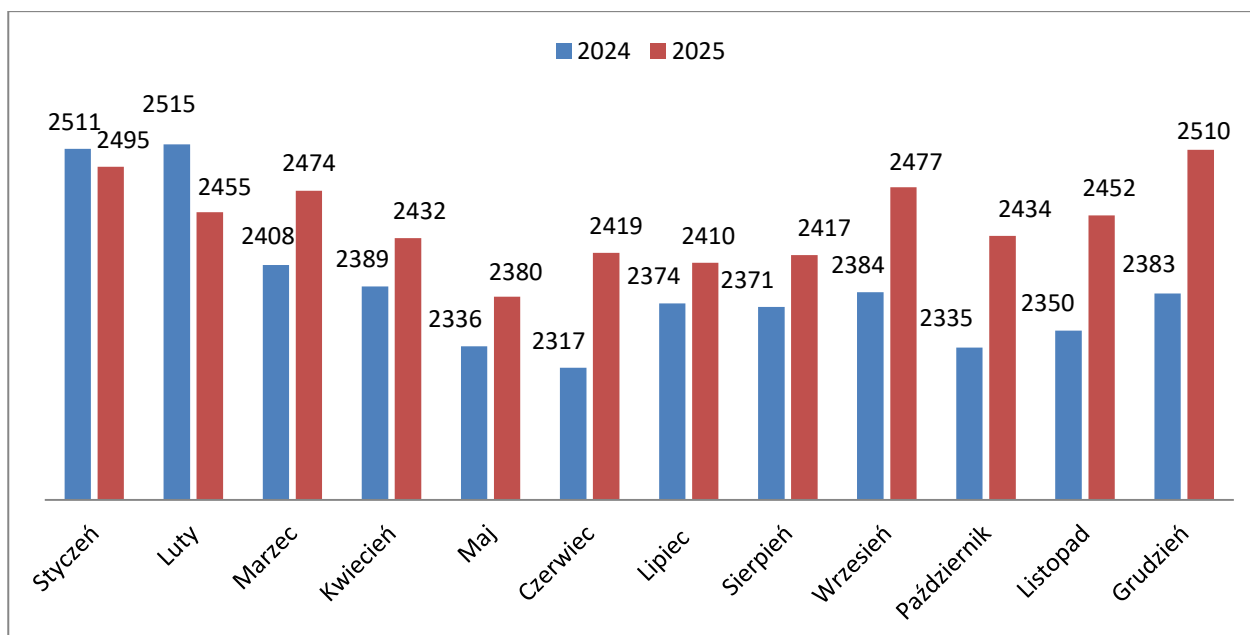
1.1. Zmiany poziomu bezrobocia

W końcu grudnia 2025r. liczba bezrobotnych wynosiła 2510 osób i w porównaniu do grudnia 2024r. zwiększyła się o 127 osób (5,33% r/r).

Na zakończenie 2025r. stopa bezrobocia w województwie zachodniopomorskim wynosiła 7,7% wzrost o 0,9 p.p. w stosunku do 2024r. (dane WUP na dzień 31.12.2025r.).

W powiecie białogardzkim stopa bezrobocia wynosiła 17,40% (dane WUP na dzień 31.12.2025r.) i zwiększyła się o 0,8 p.p. w stosunku do 2024r.

Wykres 1. Liczba bezrobotnych w Powiecie Białogardzkim na zakończenie poszczególnych miesięcy w latach 2024-2025.



Źródło: Opracowanie własne.

Tabela 1. Liczba zarejestrowanych bezrobotnych w Powiecie Białogardzkim na dzień 31 grudnia 2024r. i 2025r.

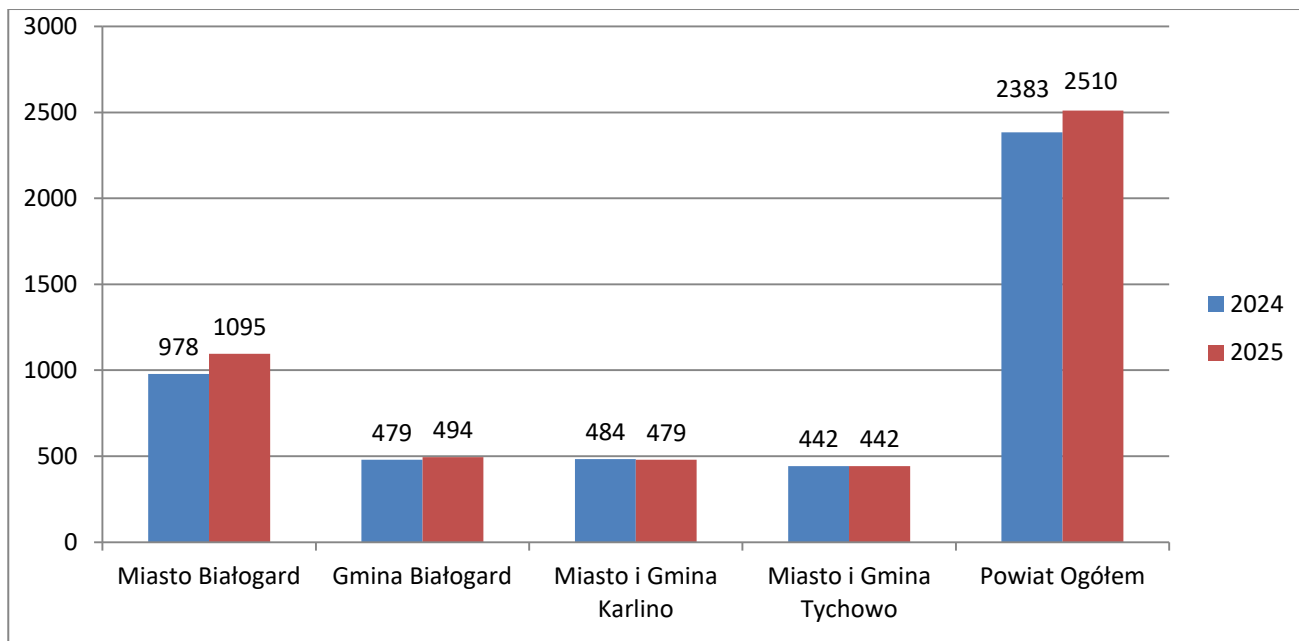
Gmina	31.12.2024	31.12.2025	Wzrost/spadek w stosunku do roku poprzedniego	
			liczba	%
Miasto Białogard	978	1095	117	11,96%
Gmina Białogard	479	494	15	3,13%
Miasto i Gmina Karlino	484	479	-5	-1,03%
Miasto i Gmina Tychowo	442	442	0	0,00%
Powiat - ogółem	2383	2510	127	5,33%

Źródło: Opracowanie własne.

Informacja roczna za 2025r.

W grudniu 2025r. w Powiecie Białogardzkim nastąpił wzrost liczby osób bezrobotnych o **5,33%** w stosunku do grudnia roku poprzedniego. Największą procentową zmianę liczby osób bezrobotnych odnotowano w Mieście Białogard, nastąpił tam wzrost liczby osób bezrobotnych o **11,96%** w stosunku do analogicznego okresu roku poprzedniego.

Wykres 2. Liczba zarejestrowanych bezrobotnych w Powiecie Białogardzkim na dzień 31 grudnia 2024r. i 2025r.



Źródło: Opracowanie własne.

Tabela 2. Wskaźniki bezrobocia rejestrowanego dla Powiatu Białogardzkiego na zakończenie grudnia w latach 2024 i 2025.

Powiat Miasto / Gmina	Wskaźnik bezrobocia rejestrowanego (%)		Wzrost/spadek w stosunku do roku poprzedniego p.p.
	2024	2025	
Powiat	9,2	9,8	0,6
Miasto Białogard	7,5	8,5	1
Gmina Białogard	10,7	11,2	0,5
Miasto i Gmina Karlino	9,7	9,7	0
Miasto i Gmina Tychowo	12,4	12,7	0,3

Źródło: Opracowanie własne.

Informacja roczna za 2025r.

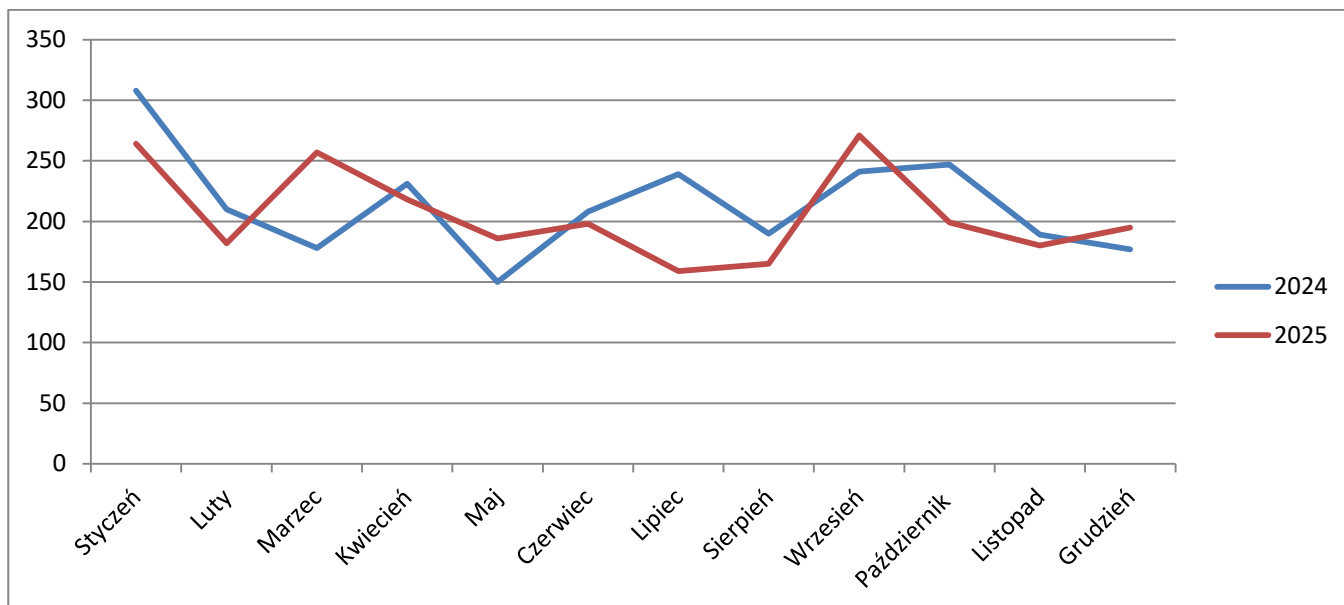
1.2. Napływ bezrobotnych

W porównaniu z rokiem 2024 w roku 2025 nastąpiło zmniejszenie się liczby osób rejestrujących się. W trakcie 2025 roku zarejestrowało się łącznie **2474** osoby, tj. o **94** mniej niż w poprzednim roku, ogólna liczba osób rejestrujących się w opisywanym okresie zmniejszyła się o **3,66%**. Największą liczbę bezrobotnych, którzy zarejestrowali się w przeciągu 2025r. odnotowano w styczniu zarejestrowały się wówczas **264** osoby. Najmniejszą liczbę rejestrujących się odnotowano w lipcu, zarejestrowało się wówczas tylko **159** osób.

Tabela 3. Liczba osób rejestrujących się w poszczególnych miesiącach 2024 i 2025 roku.

		I	II	III	IV	V	VI	VII	VIII	IX	X	XI	XII	RAZEM
2025		264	182	257	218	186	198	159	165	271	199	180	195	2474
2024		308	210	178	231	150	208	239	190	241	247	189	177	2568
Wzrost / spadek w stosunku do roku poprzedniego	liczba	-44	-28	79	-13	36	-10	-80	-25	30	-48	-9	18	-94
	%	-14,29	-13,33	44,38	-5,63	24,00	-4,81	-33,47	-13,16	12,45	-19,43	-4,76	10,17	-3,66

Wykres 3. Liczba osób rejestrujących się w poszczególnych miesiącach 2024 i 2025 roku.



Źródło: Opracowanie własne

1.3. Odpyływ bezrobotnych.

W 2025r. wyrejestrowanych zostało z ewidencji bezrobotnych **2347** osoby, tj. o **205** osób mniej niż w roku poprzednim. **(-8,03% r/r)**.

Informacja roczna za 2025r.

Analizując strukturę liczby osób wyłączonych z ewidencji bezrobotnych w 2025r. widać, że największy udział procentowy mają tutaj osoby, które podjęły pracę – **57,82%**, następną są osoby zaliczane do grupy pozostałe – **34,77%** (zaliczamy do tej grupy m.in. różne formy aktywizacji zawodowej), liczba osób które wyrejestrowane zostały ze względu na niepotwierdzenie gotowości do podjęcia pracy wynosi – **17,75%** w roku 2024 i **7,41%** w roku 2025.

Liczba osób wyrejestrowujących się na podjęcie pracy w 2025r. zmniejszyła się o **213 osób (-13,57% r/r)**. Natomiast liczba osób wyrejestrowujących się w związku z niepotwierdzeniem gotowości do podjęcia pracy uległa zmniejszeniu o 279 osób **-61,59% r/r**.

Tabela 4. Liczba wyłączonych w Powiecie Białogardzkim osób z ewidencji bezrobotnych z podziałem na przyczynę wyłączenia w 2024 i 2025 roku.

Wyszczególnienie	2024	%	2025	%	Zmiana	
					Wzrost / spadek w stosunku do roku poprzedniego	
1	2	3	4	5	6	7
Ogółem wyłączenia	2552	100,00%	2347	100,00%	-205	-8,03%
W tym						
Podjęcie pracy	1570	61,52%	1357	57,82%	-213	-13,57%
Niepotwierdzenie gotowości do podjęcia pracy	453	17,75%	174	7,41%	-279	-61,59%
Pozostałe	529	20,73%	816	34,77%	287	54,25%

Źródło: Opracowanie własne.

Tabela 5. Liczba osób wyłączonych z ewidencji bezrobotnych w poszczególnych miesiącach 2024 i 2025 roku.

	I	II	III	IV	V	VI	VII	VIII	IX	X	XI	XII	RAZEM	
2025	152	222	238	260	238	159	168	158	211	242	162	137	2347	
2024	164	206	285	250	203	227	182	193	228	296	174	144	2552	
Wzrost / spadek w stosunku do roku poprzedniego	liczba	-12	16	-47	10	35	-68	-14	-35	-17	-54	-12	-7	-205
	%	-7,32	7,77	-16,49	4,00	17,24	-29,96	-7,69	-18,13	-7,46	-18,24	-6,90	-4,86	-8,03

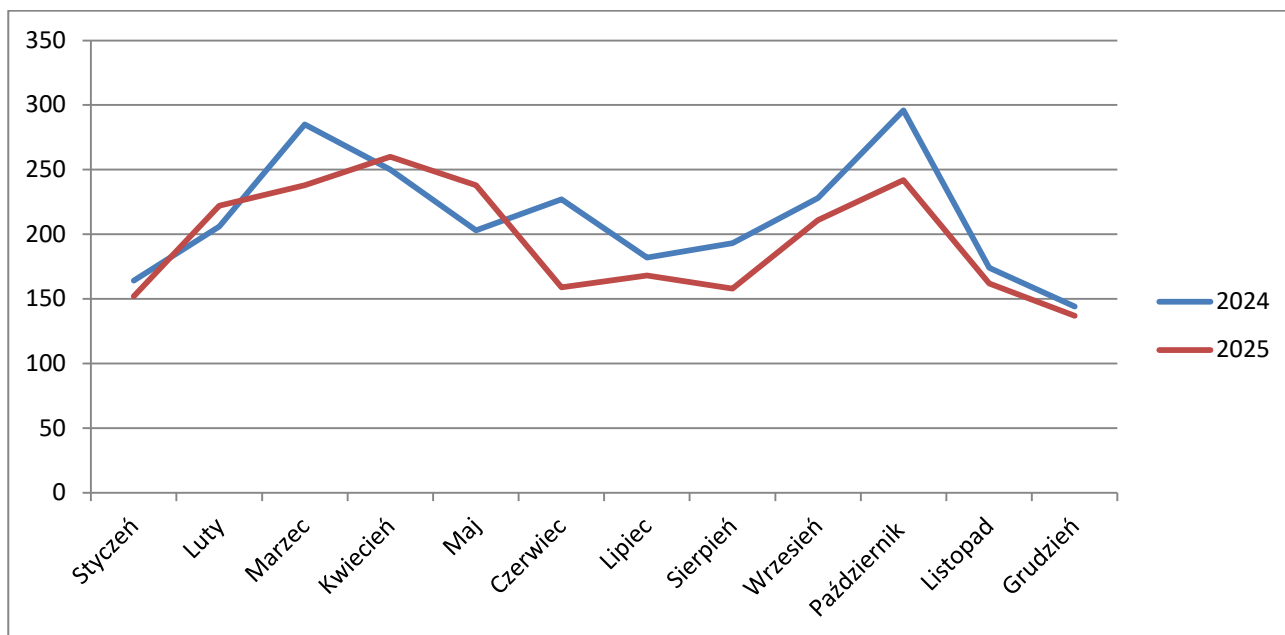
Źródło: Opracowanie własne

Analizując dane z tabeli 5 można zauważyć, że najwięcej osób wyrejestrowało się w kwietniu 2025r. – **260** osób i porównując ten miesiąc do kwietnia 2024r. był to wzrost o **4,00% r/r**. Największy spadek procentowy możemy zauważyć w czerwcu, w 2024r. wyrejestrowało się 227 osób a w 2025r. 159, spadek o 29,96 %.

Najmniej osób wyrejestrowało się w grudniu 2025r. liczba tych osób wyniosła **137** i była w stosunku do roku poprzedniego mniejsza o 7 osób.

Informacja roczna za 2025r.

Wykres 4. Liczba osób wyłączonych z ewidencji bezrobotnych w poszczególnych miesiącach 2024 i 2025 roku.



Źródło: Opracowanie własne

Informacja roczna za 2025r.

2. Struktura bezrobocia.

2.1. Kobiety

W końcu 2025r. w ewidencji bezrobotnych zarejestrowane było **1272** kobiety, tj. o **28** więcej niż w końcu grudnia 2024r. (**2,25% r/r**). Odsetek bezrobotnych kobiet w łącznej liczbie bezrobotnych w 2025r. wyniósł **50,68%**, nastąpił spadek o **1,52 p.p.** w stosunku do roku poprzedniego.

Tabela 6. Udział kobiet w ogólnej liczbie osób bezrobotnych w poszczególnych gminach w Powiecie Białogardzkim wg. stanu na koniec roku 2024 i 2025.

Powiat Miasto /Gmina	Ogólna liczba zarejestrowanych na 31.12.2024r.	W tym liczba zarejestrowanych kobiet	% kobiet w liczbie bezrobotnych w danej Gminie	Ogólna liczba zarejestrowanych na 31.12.2025r.	W tym liczba zarejestrowanych kobiet	% kobiet w liczbie bezrobotnych w danej Gminie
Miasto Białogard	978	511	52,25%	1095	537	49,04%
Gmina Białogard	479	240	50,10%	494	248	50,20%
Miasto i gmina Karlino	484	264	54,55%	479	248	51,77%
Miasto i gmina Tychowo	442	229	51,81%	442	239	54,07%
Powiat	2383	1244	52,20%	2510	1272	50,68%

Źródło: Opracowanie własne.

Tabela 7. Wykształcenie kobiet bezrobotnych w Powiecie Białogardzkim na dzień 31 grudnia.

Wykształcenie	Liczba kobiet bezrobotnych		Struktura		Wzrost/spadek w stosunku do roku poprzedniego	
	2024	2025	2024	2025	liczba	%
wyższe	97	93	7,80%	7,31%	-4	-4,12%
policealne i średnie zawodowe	262	268	21,06%	21,07%	6	2,29%
średnie ogólnokształcące	192	219	15,43%	17,22%	27	14,06%
zasadnicze zawodowe	232	246	18,65%	19,34%	14	6,03%
gimnazjalne i poniżej	461	446	37,06%	35,06%	-15	-3,25%
ogółem	1244	1272			28	2,25%

Źródło: Opracowanie własne.

Informacja roczna za 2025r.**2.2. Niepełnosprawni**

Na koniec grudnia 2025r. w ewidencji Urzędu zarejestrowanych było **136** bezrobotnych osób niepełnosprawnych. Wśród bezrobotnych osób z niepełnosprawnością kobiety stanowiły **44,12%** (**60** osób).

Tabela 8. Struktura zarejestrowanych bezrobotnych osób niepełnosprawnych w Powiecie Białogardzkim wg wieku oraz stopnia niepełnosprawności na dzień 31 grudnia 2025r.

Kategoria		Liczba osób	%
Wiek	Do 24 lat	8	5,88%
	25-34	11	8,09%
	35-44	26	19,12%
	45-54	46	33,82%
	55-59	30	22,06%
	60 i więcej	15	11,03%
Stopień niepełnosprawności	znaczny	1	0,74%
	umiarkowany	28	20,59%
	lekki	107	78,68%

Źródło: Opracowanie własne.

2.3. Zwolnieni z przyczyn dotyczących zakładu pracy

W końcu 2025r. w ewidencji Urzędu zarejestrowanych było **2510** osoby bezrobotne, w tym **169** osoby zwolnione z przyczyn dotyczących zakładu pracy (**6,70%** ogółu zarejestrowanych bezrobotnych). Wśród bezrobotnych zwolnionych z przyczyn dotyczących zakładu pracy przeważają kobiety – **90** osób (**53,26%** zwolnionych).

Informacja roczna za 2025r.

2.4. Bezrobotni według wieku

Tabela 9. Struktura bezrobotnych w Powiecie Białogardzkim wg wieku na dzień 31 grudnia.

Wyszczególnienie	Liczba bezrobotnych		Struktura		Wzrost/spadek w stosunku do roku poprzedniego	
	2024	2025	2024	2025	liczba	%
Do 24	248	311	10,41%	12,39%	63	25,40%
25 – 34	538	562	22,58%	22,39%	24	4,46%
35 – 44	635	665	26,65%	26,49%	30	4,72%
45 – 54	551	579	23,12%	23,07%	28	5,08%
55 – 59	268	268	11,25%	10,68%	0	0,00%
60 i więcej	143	125	6,00%	4,98%	-18	-12,59%
Razem	2383	2510			127	5,33%

Źródło: Opracowanie własne.

Analizując powyższe zestawienie można zauważyć, że największy odsetek w ogólnej liczbie osób bezrobotnych podobnie, jak w roku poprzednim stanowiły osoby w wieku od 35-44 lat. W 2024r. ich odsetek wyniósł **26,65%**, zaś w 2025r. – **26,49%**.

2.5. Bezrobotni według poziomu wykształcenia

Tabela 10. Struktura bezrobotnych w Powiecie Białogardzkim wg wykształcenia na dzień 31 grudnia.

wykształcenie	Liczba bezrobotnych		Struktura		Wzrost/spadek w stosunku do roku poprzedniego	
	2024	2025	2024	2025	liczba	%
wyższe	136	149	5,71%	5,94%	13	9,56%
policealne i średnie zawodowe	406	442	17,04%	17,61%	36	8,87%
średnie ogólnokształcące	284	335	11,92%	13,35%	51	17,96%
zasadnicze zawodowe	592	622	24,84%	24,78%	30	5,07%
gimnazjalne i poniżej	965	962	40,50%	38,33%	-3	-0,31%
ogółem	2383	2510			127	5,33%

Źródło: Opracowanie własne.

Informacja roczna za 2025r.

Wśród zarejestrowanych bezrobotnych przeważają osoby słabo wykształcone (wykształcenie gimnazjalne i poniżej oraz zasadnicze zawodowe) stanowią one **63,11%** ogółu bezrobotnych. Na koniec 2025r. w ewidencji zarejestrowanych było 1584 osoby posiadające takie wykształcenie.

W ewidencji bezrobotnych na koniec 2025r. zarejestrowanych było **149** osób, które legitymowały się wykształceniem wyższym, stanowili oni **5,94%** ogółu zarejestrowanych bezrobotnych (w 2024r. było **136** osób z takim wykształceniem i stanowili oni **5,71%** ogółu).

Na koniec grudnia 2025r. zarejestrowane było **335** osób bezrobotnych z wykształceniem średnim ogólnokształcącym (**13,35%**) oraz **442** osoby bezrobotne posiadające wykształcenie policealne i średnie zawodowe (**17,61%**).

2.6. Bezrobotni według czasu pozostawania bez pracy

Największą grupę według czasu pozostawania bez pracy na zakończenie grudnia 2025r. stanowiły osoby pozostające bez pracy powyżej 24 miesięcy – **825** osób (**32,87%**) ogółu zarejestrowanych bezrobotnych). W porównaniu do 2024r. liczba osób w tej grupie zwiększyła się o **18** osób, czyli o **2,23%**r/r.

Tabela 11. Struktura bezrobotnych w Powiecie Białogardzkim wg czasu pozostawania bez pracy na dzień 31 grudnia.

Wyszczególnienie	Liczba bezrobotnych		Struktura		Wzrost/spadek w stosunku do roku poprzedniego	
	2024	2025	2024	2025	liczba	%
Do 1 miesiąca	162	168	6,80%	6,69%	6	3,70%
1 – 3	326	327	13,68%	13,03%	1	0,31%
3 – 6	298	327	12,51%	13,03%	29	9,73%
6 – 12	378	438	15,86%	17,45%	60	15,87%
12 – 24	412	425	17,29%	16,93%	13	3,16%
Powyżej 24	807	825	33,86%	32,87%	18	2,23%
Razem	2383	2510			127	5,33%

Źródło: Opracowanie własne.

2.7. Bezrobotni według stażu pracy

W strukturze osób bezrobotnych w końcu grudnia 2024r. najliczniejszą grupę stanowiły osoby posiadające staż pracy od 1 roku do 5 lat – **667** osób (**27,99%** ogółu zarejestrowanych) oraz osoby w przedziale do 1 roku – **465** osób (**19,51%** ogółu zarejestrowanych).

Informacja roczna za 2025r.

Tabela 12. Struktura bezrobotnych w Powiecie Białogardzkim wg stażu pracy na dzień 31 grudnia.

Wyszczególnienie	Liczba bezrobotnych		Struktura		Wzrost/spadek w stosunku do roku poprzedniego	
	2024	2025	2024	2025	liczba	%
Do 1 roku	465	506	19,51%	20,16%	41	8,82%
1 – 5	667	710	27,99%	28,29%	43	6,45%
5 – 10	441	448	18,51%	17,85%	7	1,59%
10 – 20	407	414	17,08%	16,49%	7	1,72%
20 – 30	152	147	6,38%	5,86%	-5	-3,29%
30 i więcej	45	38	1,89%	1,51%	-7	-15,56%
Bez stażu	206	247	8,64%	9,84%	41	19,90%
Razem	2383	2510			127	5,33%

Źródło: Opracowanie własne

2.8. Rejestrowane bezrobocie na wsi.

Tabela 13. Struktura osób bezrobotnych zamieszkałych na wsi wg wieku, wykształcenia oraz czasu pozostawania bez pracy na dzień 31 grudnia

Kategoria		2024		2025	
		Liczba	%	Liczba	%
Ogółem		1021	100%	996	100%
Wiek	18 - 24	104	10,19%	128	12,85%
	25 - 34	232	22,72%	219	21,99%
	35 - 44	272	26,64%	261	26,20%
	45 - 54	226	22,14%	220	22,09%
	55 - 59	106	10,38%	109	10,94%
	60 i więcej	81	7,93%	59	5,92%
Wykształcenie	Wyższe	28	2,74%	29	2,91%
	Policealne i średnie zawodowe	150	14,69%	156	15,66%
	Średnie ogólnokształcące	93	9,11%	113	11,35%
	Zasadnicze zawodowe	272	26,64%	257	25,80%
	Gimnazjalne i niżej	478	46,82%	441	44,28%
Czas pozostawania bez pracy	Do 1 miesiąca	51	5,00%	53	5,32%
	1 – 3	128	12,54%	104	10,44%
	3 – 6	121	11,85%	108	10,84%
	6 – 12	161	15,77%	180	18,07%
	12 – 24	182	17,83%	185	18,57%
	Powyżej 24	378	37,02%	366	36,75%

Źródło: Opracowanie własne.

Informacja roczna za 2025r.

W Powiecie Białogardzkim na koniec 2025 roku w ewidencji bezrobotnych znajdowało się **996** osób zamieszkałych na wsi, stanowiły one **39,69%** ogółu zarejestrowanych. Liczba bezrobotnych mieszkańców terenów wiejskich zmniejszyła się o **25** osób w stosunku do roku poprzedniego.

W końcu omawianego okresu liczba zarejestrowanych bezrobotnych kobiet zamieszkałych na wsi wyniosła **511**. Kobiety stanowiły **51,31%** zarejestrowanych mieszkańców wsi.

Prawo do zasiłku dla bezrobotnych posiadało 130 osób (**13,06%** ogółu zarejestrowanych zamieszkałych na wsi). W porównaniu z ubiegłym rokiem liczba osób zamieszkałych na wsi, a pobierających zasiłki dla bezrobotnych zmniejszyła się o **3 osoby**.

Informacja roczna za 2025r.

Tabela 14. Struktura bezrobocia na dzień 31 grudnia 2024 i 2025 roku.

Wyszczególnienie		31.12.2024r.		31.12.2025r.		Wzrost/spadek w stosunku do roku poprzedniego	
						Liczba	%
Liczba zarejestrowanych bezrobotnych		2383	100,0%	2510	100,0%	127	5,33%
W tym	Kobiety	1244	52,2%	1272	50,7%	28	2,25%
	Osoby z prawem do zasiłku	340	14,3%	387	15,4%	47	13,82%
	Niepełnosprawni	120	5,0%	136	5,4%	16	13,33%
	Mieszkańcy wsi	1021	42,8%	996	39,7%	-25	-2,45%
	Osoby w trakcie 12 mies. od ukończenia nauki	55	2,3%	78	3,1%	23	41,82%
	Zwolnieni z przyczyn ekonomicznych	142	6,0%	169	6,7%	27	19,01%
	Młodzież (18 – 24 lata)	248	10,4%	311	12,4%	63	25,40%
	Osoby w wieku 25 – 34	538	22,6%	562	22,4%	24	4,46%
	Osoby w wieku 35 – 44	635	26,6%	665	26,5%	30	4,72%
	Osoby w wieku mobilnym (18-44)	1421	59,6%	1538	61,3%	117	8,23%
	Osoby powyżej 45 roku życia	962	40,4%	972	38,7%	10	1,04%
	Osoby w wieku powyżej 50 roku życia	679	28,5%	677	27,0%	-2	-0,29%
	Bezrobotni z wykształceniem wyższym	136	5,7%	149	5,9%	13	9,56%
	Osoby z wykształceniem policealnym i średnim zawodowym	406	17,0%	442	17,6%	36	8,87%
	Osoby z wykształceniem średnim ogólnokształcącym	284	11,9%	335	13,3%	51	17,96%
	Osoby z wykształceniem zasadniczym zawodowym	592	24,8%	622	24,8%	30	5,07%
	Osoby z wykształceniem gimnazjalnym i poniżej	965	40,5%	962	38,3%	-3	-0,31%
	Osoby bez kwalifikacji zawodowych	1093	45,9%	1150	45,8%	57	5,22%
	Długotrwale bezrobotni	1455	61,1%	1498	59,7%	43	2,96%
	Pozostający bez pracy dłużej niż 12 miesięcy	1219	51,2%	1250	49,8%	31	2,54%
Liczba rejestrujących się w trakcie 12 mies.		2568		2474		-94	-3,66%
Liczba wykreślonych w trakcie 12 mies.		2552		2347		-205	-8,03%
w tym:	Podjęcia pracy w trakcie 12 mies.	1570		1357		-213	-13,57%
Liczba ofert pracy pozostająca w dyspozycji Urzędu w trakcie 12 mies. roku		4923		2116		-2807	-57,02%
Stopa bezrobocia dla powiatu stan na 31.12.2024/25r.		16,60%		17,40%		0,8 p.p.	
Wskaźnik bezrobocia rejestrowanego dla powiatu		9,20%		9,80%		0,60 p.p.	
Wskaźnik bezrobocia rejestrowanego dla gmin	Miasto Białogard	7,50%		8,50%		1,00 p.p.	
	Gmina Białogard	10,70%		11,20%		0,50 p.p.	
	Miasto i Gmina Karlino	9,70%		9,70%		0,00 p.p.	
	Miasto i Gmina Tychowo	12,40%		12,70%		0,30 p.p.	

Źródło: Opracowanie własne.

(*dane WUP na dzień 31.12.2025r.)

Informacja roczna za 2025r.**3. Przeciwdziałania skutkom bezrobocia.****3.1. Pośrednictwo pracy**

W okresie od stycznia do grudnia 2025 roku, do tut. Urzędu wpłynęło ogółem 2024 ofert pracy wolnego naboru, tj. o 2618 ofert mniej, niż w analogicznym okresie 2024. W porównaniu do roku ubiegłego zwiększyła się liczba ofert dla osób niepełnosprawnych natomiast w pozostałych formach pomocy zauważono spadek ofert pracy.

Tabela15. Liczba ofert pracy, jakie wpłynęły w roku 2025 i w analogicznym okresie 2024, biorąc pod uwagę ich rodzaj

Rodzaj ofert pracy	Liczba ofert zgłaszanych w 2024 r.	Liczba ofert zgłaszanych w 2025 r.
Wolny nabór	4638	2024
Prace interwencyjne	118	102
Roboty publiczne	21	17
Staże	54	52
Przygotowanie zawodowe dorosłych	0	0
Miejsca pracy utworzone w ramach refundacji pracodawcy kosztów wyposażenia i doposażenia stanowiska pracy	82	79
Refundacja wynagrodzeń w DPS	0	0
Prace społeczno- użyteczne w ramach PAI	0	0
Oferty pracy dla osób niepełnosprawnych	19	40
Zatrudnienie wspierane	1	1
OGÓŁEM	4933	2315

Informacja roczna za 2025r.

Tabela 16. Liczba ofert pracy w poszczególnych obszarach terytorialnych powiatu w 2025r.

Rodzaj ofert pracy	Liczba ofert pracy w poszczególnych obszarach terytorialnych powiatu				Liczba ofert pracy spoza terenu powiatu
	miasto Białogard	gmina Białogard	miasto i gmina Karlino	miasto i gmina Tychowo	
Wolny nabór	1271	538	173	38	4
Prace interwencyjne	51	19	18	7	7
Roboty publiczne	16	1	10	0	0
Staże	35	9	4	4	0
Przygotowanie zawodowe dorosłych	0	0	0	0	0
Miejsca pracy utworzone w ramach refundacji pracodawcy kosztów wyposażenia i doposażenia stanowiska pracy	47	13	11	6	2
Refundacja wynagrodzeń w DPS	0	0	0	0	0
Prace społecznie użyteczne w ramach PAI	0	0	0	0	0
Oferty pracy dla osób niepełnosprawnych	25	14	1	0	0
Zatrudnienie wspierane	0	0	0	0	0
OGÓLEM	1445	594	217	55	13

3.2.Poradnictwo zawodowe

W okresie od 01.01.2025r. do 31.12.2025r. z poradnictwa zawodowego w formie indywidualnej skorzystały 133 osoby w tym 26 uczestników Centrum Integracji Społecznej, w ramach indywidualnej porady zawodowej oraz indywidualnej informacji zawodowej.

Osoby korzystające z poradnictwa indywidualnego w razie zaistnienia potrzeby kierowane mogły być na porady grupowe, obejmujące swoją tematyką rynek pracy, badanie preferencji i predyspozycji zawodowych, planowanie i realizację celów zawodowych, wybory zawodowe.

Informacja roczna za 2025r.

W roku 2025 zorganizowano 41 spotkań z grupowego poradnictwa zawodowego oraz 31 spotkania w ramach grupowej informacji zawodowej dla 373 osób. W ramach porad grupowych zostały zorganizowane warsztaty kompetencji cyfrowych dla 30 osób.

Działania doradców zawodowych ukierunkowane były przede wszystkim na zadania związane z realizacją projektu współfinansowanego z Europejskiego Funduszu Społecznego+ i dotyczyły rekrutacji, jak i wsparcia beneficjentów projektów w wyborze odpowiedniej dla nich formy aktywizacji zawodowej, udzielania pomocy w badaniu cech przedsiębiorczych i preferencji zawodowych.

3.3.Organizacja giełd pracy

W analizowanym okresie zorganizowano 1 giełdę pracy w zawodzie pracownik małej gastronomii, kucharz, pomocnik kucharza. Ogółem uczestniczyło w giełdzie 16 osób.

3.4.Organizacja spotkań – Promocja Usług Urzędu

W roku 2025 zorganizowano 3 spotkania rekrutacyjne dla Policji oraz 1 dla Wojska Polskiego. 1 spotkanie rekrutacyjne dla Firmy Hossoland spoza naszego terenu. Zorganizowano 3 spotkania dla Szkół Podstawowych oraz 1 dla Wolontariuszy działających na terenie powiatu.

W 2025 r. zorganizowano Dni Otwarte gdzie zostały wręczone podziękowania dla Pracodawcą za współpracę.

W 2025 również odbyły się spotkania promocyjne usługi rynku pracy w których urząd brał udział tj: XX Święto Latawców, Światowe Dni Zdrowia Psychicznego, „Świadoma kobieta na rynku pracy” Spotkanie z Przedsiębiorcami i Pracodawcami z Miasta i Gminy Karlino.

Zorganizowano zajęcia „Kompetencje Cyfrowe” dla 30 osób bezrobotnych.

3.5.Cudzoziemcy

W 2025r. urząd wydał zezwoleń na prace sezonową- **862** zezwoleń oraz oświadczeń o powierzeniu pracy cudzoziemcowi – **105** oświadczeń.

Informacja roczna za 2025r.

4. Aktywizacja osób bezrobotnych.

4.1. Programy rynku pracy subsydiowane z Funduszu Pracy w 2025 r.

Realizacja aktywnej polityki rynku pracy obejmuje szereg działań, podejmowanych przy współudziale lokalnych partnerów rynku pracy. Środki finansowe na realizację aktywnych programów polityki rynku pracy pochodzą z centralnego funduszu celowego – Funduszu Pracy.

Na aktywizację bezrobotnych w 2025r. Powiatowy Urząd Pracy w Białogardzie otrzymał, zgodnie z algorytmem podziału środków Funduszu Pracy limit środków w wysokości **5.352.752,55 zł**.

W 2025r. Powiatowy Urząd Pracy w Białogardzie dysponował łączną kwotą środków Funduszu Pracy w wysokości **9.389.972,69 zł**.

W 2025 r urząd wystąpił z wnioskami o dodatkowe środki Funduszu Pracy w kwocie:

- **2.348.327,99 zł** na realizację projektu pn. Aktywizacja zawodowa osób pozostających bez pracy w powiecie białogardzkim (III) współfinansowanego ze środków Europejskiego Funduszu Społecznego Plus (EFS+) Programu Regionalnego Fundusze Europejskie dla Pomorza Zachodniego 2021-2027 (FEPZ 2021-2027), Priorytet 6: Fundusze Europejskie na rzecz aktywnego Pomorza Zachodniego, Cel szczegółowy: Poprawa dostępu do zatrudnienia i działań aktywizujących dla wszystkich osób poszukujących pracy, w szczególności osób młodych, zwłaszcza poprzez wdrażanie gwarancji dla młodzieży, długotrwale bezrobotnych oraz grup znajdujących się w niekorzystnej sytuacji na rynku pracy, jak również dla osób biernych zawodowo, a także poprzez promowanie samozatrudnienia i ekonomii społecznej, Działanie: 6.1 Aktywizacja zawodowa osób pozostających bez pracy – projekty Powiatowych Urzędów Pracy
- **442.553,00 zł** środki z Krajowego Funduszu Szkoleniowego na szkolenia pracodawców oraz ich pracowników
- **1.004.574,75 zł** na kontynuację projektu pn. Aktywizacja zawodowa osób pozostających bez pracy w powiecie białogardzkim (II) współfinansowanego ze środków Europejskiego Funduszu Społecznego Plus (EFS+) Programu Regionalnego Fundusze Europejskie dla Pomorza Zachodniego 2021-2027 (FEPZ 2021-2027), Priorytet 6: Fundusze Europejskie na rzecz aktywnego Pomorza Zachodniego, Cel szczegółowy: Poprawa dostępu do zatrudnienia i działań aktywizujących dla wszystkich osób poszukujących pracy, w szczególności osób młodych, zwłaszcza poprzez wdrażanie gwarancji dla młodzieży, długotrwale bezrobotnych oraz grup znajdujących się w niekorzystnej sytuacji na rynku pracy, jak również dla osób biernych zawodowo, a także poprzez promowanie samozatrudnienia i ekonomii społecznej, Działanie: 6.1 Aktywizacja zawodowa osób pozostających bez pracy – projekty Powiatowych Urzędów Pracy
- **241.764,40 zł** na realizację programu pn. „Program aktywizacji zawodowej bezrobotnych w regionach wysokiego bezrobocia” wspieranego ze środków rezerwy Funduszu Pracy będącej w dyspozycji Ministra Rodziny, Pracy i Polityki Społecznej.

Informacja roczna za 2025r.

Uzyskane środki dla bezrobotnych umożliwiły zaktywizowanie łącznie 439 osób, w niżej wymienionych formach aktywizacji:

Prace interwencyjne	- 179 osób;
Roboty publiczne	- 16 osób;
Staż	- 53 osoby;
Refundacja wynagrodzeń w DPS	- 6 osób;
Szkolenia bezrobotnych	- 50 osób;
Bon na zasiedlenie	- 13 osób;
Opieka nad dzieckiem do lat 7	- 14 osób;
Dotacje na rozpoczęcie działalności gospodarczej	- 56 osób;
Refundacje na utworzenie miejsc pracy	- 49 osób (miejsc pracy);
Studia podyplomowe	- 3 osoby.
Szkolenia bezrobotnych	- 50 osób;
Bon na zasiedlenie	- 31 osób;
Opieka nad dzieckiem do lat 7	- 7 osób;
Dotacje na rozpoczęcie działalności gospodarczej	- 55 osób;
Refundacje na utworzenie miejsc pracy	- 45 osób (miejsc pracy);
Studia podyplomowe	- 7 osób.

4.2. Szkolenia bezrobotnych

Planowanie szkoleń odbywa się przez prognozowanie potrzeb i ustalenie kierunków szkolenia w oparciu o analizę sytuacji na rynku pracy. Wybór ofert szkoleniowych następuje w trybie i na zasadach określonych przepisami ustawy Prawo zamówień publicznych.

Na przestrzeni 2025 roku urząd posiadał środki na szkolenia z Funduszu Pracy oraz Europejskiego Funduszu Społecznego+

Ogółem skierowanych na szkolenia zostało 50 osób (w tym 4 osoby skierowano na 4 szkolenia w ramach bonu szkoleniowego) z tego:

- miasto Białogard	- 21 osób;
- gmina Białogard	- 15 osób;
- miasto i gmina Karlino	- 8 osób;
- miasto i gmina Tychowo	- 6 osób.

Szkolenia ukończyło 50 osób. W sytuacji skierowania osoby bezrobotnej wyłącznie na szkolenie, za datę zakończenia przyjęto datę zakończenia szkolenia wpisaną na dokumencie potwierdzającym ukończenie szkolenia, a w przypadku, gdy umowa z instytucją szkoleniową obejmowała egzamin jako integralną część kursu przyjęto datę przystąpienia do pierwszego egzaminu.

W związku z ograniczoną ilością środków Funduszu Pracy w roku 2025 były organizowane tylko szkolenia indywidualne.

Na szkolenia indywidualne skierowanych zostało 46 osób bezrobotnych, sfinansowano je

Informacja roczna za 2025r.

ze środków Funduszu Pracy oraz Europejskiego Funduszu Społecznego+.

Szkolenia indywidualne organizowane są na podstawie uprawdopodobnienia przez osobę bezrobotną zatrudnienia po zakończonym szkoleniu.

W roku 2025 ze środków Funduszu Pracy przeprowadzone były szkolenia dla 6 osób w zakresie:

- GWO-Basic Safety Training on-shore oraz GWO-Advanced Rescue Training – 1 osoba,
- Kurs Adobe Photoshop Pro-Pakiet – 1 osoba,
- Szkolenie okresowe kierowców kat. C – 1 osoba,
- Prawo Jazdy kat. C wraz z kwalifikacją wstępną przyspieszoną kat. C – 2 osoby,
- Kompleksowe szkolenie ze stylizacji rzęs – 1 osoba.

W roku 2025r. szkolenia indywidualne były współfinansowane również ze środków Unii Europejskiej.

W ramach projektu pn. Aktywizacja zawodowa osób pozostających bez pracy w powiecie białogardzkim (II), współfinansowanego z Europejskiego Funduszu Społecznego Plus (EFS+), realizowanego w ramach Priorytetu 6 – Fundusze Europejskie na rzecz aktywnego Pomorza Zachodniego, celu szczegółowego (a) – Poprawa dostępu do zatrudnienia i działań aktywizujących dla wszystkich osób poszukujących pracy, w szczególności osób młodych, zwłaszcza poprzez wdrażanie gwarancji dla młodzieży, długotrwale bezrobotnych oraz grup znajdujących się w niekorzystnej sytuacji na rynku pracy, jak również dla osób biernych zawodowo, a także poprzez promowanie samozatrudnienia i ekonomii społecznej, Działania 6.1 Aktywizacja zawodowa osób pozostających bez pracy – projekty Powiatowych Urzędów Pracy, Programu Regionalnego Fundusze Europejskie dla Pomorza Zachodniego 2021-2027 (FEPZ 2021-2027), na które zostało skierowanych **16** osób.

W ramach projektu pn. Aktywizacja zawodowa osób pozostających bez pracy w powiecie białogardzkim (III), współfinansowanego z Europejskiego Funduszu Społecznego Plus (EFS+), realizowanego w ramach Priorytetu 6 – Fundusze Europejskie na rzecz aktywnego Pomorza Zachodniego, celu szczegółowego (a) – Poprawa dostępu do zatrudnienia i działań aktywizujących dla wszystkich osób poszukujących pracy, w szczególności osób młodych, zwłaszcza poprzez wdrażanie gwarancji dla młodzieży, długotrwale bezrobotnych oraz grup znajdujących się w niekorzystnej sytuacji na rynku pracy, jak również dla osób biernych zawodowo, a także poprzez promowanie samozatrudnienia i ekonomii społecznej, Działania 6.1 Aktywizacja zawodowa osób pozostających bez pracy – projekty Powiatowych Urzędów Pracy, Programu Regionalnego Fundusze Europejskie dla Pomorza Zachodniego 2021-2027 (FEPZ 2021-2027), na które skierowano **24** osoby.

W ramach ww środków bezrobotni szkoleni byli na kursach indywidualnych w nw zakresie:

Informacja roczna za 2025r.

- Prawo Jazdy kat. C wraz z kwalifikacją wstępną przyśpieszoną kat. C – 19 osób,
- Prawo Jazdy kat. CE – 3 osoby,
- Prawo Jazdy kat. CE wraz z kwalifikacją wstępną przyśpieszoną kat. C,CE – 1 osoba
- Kierowca operator wózków jezdniowych podnośnikowych z mechanicznym napędem podnoszenia – 7 osób,
- Operator koparkoładowarki kl. III – 3 osoby,
- Operator koparki jednonaczyniowej kl. III – 1 osoba,
- Prawo jazdy E do B – 1 osoba,
- Prawo Jazdy kat. D po B wraz z kwalifikacją wstępną przyśpieszoną kat. D – 1 osoba,
- Prawo Jazdy kat. D po C wraz z kwalifikacją wstępną przyśpieszoną kat. D – 1 osoba,
- Szkolenie okresowe kierowców – 1 osoba,
- Kurs dla kandydatów na księgowego - I stopnia – 1 osoba,
- Spawacz spoin pachwinowych blach i rur w metodzie MAG 135 - 1 osoba.

4.3. Bon szkoleniowy

Bon szkoleniowy stanowi gwarancję skierowania bezrobotnego na wskazane przez niego szkolenie oraz opłacenia kosztów, które zostaną poniesione w związku z podjęciem szkolenia.

Przyznanie i realizacja bonu szkoleniowego następuje na podstawie indywidualnego planu działania oraz uprawdopodobnienia przez bezrobotnego podjęcia zatrudnienia, innej pracy zarobkowej lub działalności gospodarczej.

W 2025r. z bonu szkoleniowego skorzystały 4 osoby, które uczestniczyły w 4 szkoleniach, które sfinansowano ze środków Funduszu Pracy w nw zakresie:

- Malarz przemysłowy na projektach offshore wraz z Certyfikacją Norsok M-501,
- Barber PRO dla początkujących,
- Od zera do barbera,
- Pedicure, manicure kombinowany, uzupełnienie paznokci żelowych.

Po ukończonych szkoleniach na chwilę obecną pracę podjęły 23 osoby co stanowi 46% ogółu przeszkolonych. Z dotychczasowych doświadczeń w zakresie organizacji szkoleń wynika, iż najlepsze rezultaty dają kursy celowe, organizowane na zapotrzebowanie konkretnych zakładów pracy. Istnieje potrzeba przeprowadzania kursów dających szerokie możliwości podjęcia zatrudnienia. Uczestnictwo w kursach wpływa korzystnie na wzrost aktywności w poszukiwaniu pracy. Jednak takie czynniki jak rosnąca inflacja, wojna w Ukrainie oraz nadal widoczne konsekwencje pandemii w połączeniu z trudną sytuacją gospodarczą negatywnie wpłynęły na sytuację rynku pracy w Polsce. Pracodawcy są bardziej ostrożni w swoich strategiach i zatrudnianiu, dlatego tak jak w latach poprzednich zmniejszyło się zainteresowanie szkoleniami celowymi, organizowanymi na potrzeby konkretnych zakładów pracy. Uzyskując dofinansowanie osoby bezrobotne miały możliwość zdobycia uprawnień, kwalifikacji, które zwiększyły ich szanse na podjęcie zatrudnienia.

Informacja roczna za 2025r.

4.4. Prace interwencyjne.

W roku 2025 w ramach przyznanych środków na aktywne przeciwdziałanie bezrobociu zawarto 70 umów o zorganizowanie prac interwencyjnych.

Środki przeznaczone na tę formę pochodziły ze środków przyznanych algorytmem.

Łącznie w 2025 roku objętych w ramach prac interwencyjnych było 179 osób.

W 2025 roku ogółem podpisano umowy z 57 pracodawcami z czego:

- miasto Białogard - 30 pracodawców
- gmina Białogard - 9 pracodawców
- gmina Karlino - 12 pracodawców
- gmina Tychowo - 3 pracodawców
- z poza terenu powiatu - 3 pracodawców

Program zakończyło 99 osób. Po zakończeniu prac interwencyjnych na dalszy okres zostało zatrudnionych 99 osób. Efektywność w stosunku do osób, które zakończyły program wyniosła 100%.

4.5. Staże.

Na przestrzeni 2025 r. zrealizowano 38 umów z pracodawcami o zorganizowanie stażu. Umowy podpisano z 33 pracodawcami, z czego:

- miasto Białogard - 18 pracodawców
- gmina Białogard - 7 pracodawców
- gmina Karlino - 3 pracodawców
- gmina Tychowo - 4 pracodawców
- spoza powiatu - 1 pracodawca

W roku 2025 staż odbywały 53 osoby.

Staż zakończyły 53 osoby, z tego 39 osób ukończyło staż oraz 14 osób przerwało staż. Po ukończeniu stażu zostały zatrudnione 32 osoby. Efektywność tej formy aktywizacji osiągnęła poziom 82,05% w stosunku do osób, które ukończyły staż w tym roku.

4.6. Bon na zasiedlenie.

Bon na zasiedlenie do 31.05.2025r. był formą pomocy dla osób bezrobotnych do 30. roku życia, które zamierzają podjąć zatrudnienie, inną pracę zarobkową lub działalność gospodarczą poza miejscem dotychczasowego zamieszkania. Natomiast od 01.06.2025r. weszła w życie ustawa o rynku pracy i służbach zatrudnienia, zgodnie z którą z bonu na zasiedlenie mogą skorzystać wszystkie osoby bezrobotne, które mają zamiar podjąć zatrudnienie, wykonywać inną pracę

Informacja roczna za 2025r.

zarobkową lub działalność gospodarczą poza miejscem dotychczasowego zamieszkania. Aby otrzymać bon na zasiedlenie należy spełniać dodatkowe warunki dotyczące miejscowości do której bezrobotny chciałby się przenieść oraz podjętego zatrudnienia tj. odległość od miejsca dotychczasowego zamieszkania do miejscowości, w której bezrobotny zamieszka w związku z podjęciem zatrudnienia, innej pracy zarobkowej lub działalności gospodarczej wynosi co najmniej 80 km lub łączny najkrótszy czas dotarcia do tej miejscowości i powrotu do miejsca dotychczasowego zamieszkania środkami transportu zbiorowego przekracza 3 godziny dziennie oraz z tytułu zatrudnienia, wykonywania innej pracy zarobkowej lub działalności gospodarczej osoba, która otrzymała bon na zasiedlenia powinna osiągać wynagrodzenie lub przychód w wysokości co najmniej minimalnego wynagrodzenia za pracę.

W roku 2025 z tej formy pomocy skorzystało 13 osób bezrobotnych z czego:

- miasto Białogard - 10 bezrobotnych
- gmina Białogard - 3 bezrobotnych

4.7.Refundacja składek na ubezpieczenia społeczne za pracowników spółdzielni socjalnej.

Zgodnie z ustawą o spółdzielniach socjalnych Starosta może w stosunku do członków spółdzielni socjalnej i pracowników finansować część wynagrodzenia odpowiadającą składce należnej od zatrudnionego na ubezpieczenia emerytalne, rentowe i chorobowe oraz część kosztów osobowych pracodawcy odpowiadających składce na ubezpieczenia emerytalne, rentowe i wypadkowe za zatrudnionego. Składki mogą podlegać finansowaniu ze środków Funduszu Pracy w pełnej wysokości przez okres 24 miesiące od dnia zatrudnienia oraz w połowie wysokości przez kolejne 12 miesięcy, do wysokości odpowiadającej miesięcznie wysokości składki, której podstawą wymiaru jest kwota minimalnego wynagrodzenia za pracę.

W 2025r. wpłynęły 3 wnioski o finansowanie składek na ubezpieczenia społeczne za pracowników spółdzielni socjalnej. Podpisano 3 umowy, w ramach których refundowano składki za 10 osób zatrudnionych w spółdzielniach socjalnych.

4.8.Studia podyplomowe.

Starosta na wniosek bezrobotnego może sfinansować koszty studiów podyplomowych do wysokości 100%, jednak nie więcej niż 300% przeciętnego wynagrodzenia.

W roku 2025 podpisano 1 umowę z osobą bezrobotną na sfinansowanie kosztów studiów podyplomowych, a 2 osoby kontynuowały studia podyplomowe rozpoczęte w latach poprzednich.

Od 01.06.2025r. finansowanie kosztu studiów podyplomowych może być realizowane tylko w formie bonu na kształcenie ustawiczne. W drugiej połowie roku z tej formy pomocy nie skorzystała żadna osoba bezrobotna/poszukująca pracy.

4.9. Roboty publiczne.

W roku 2025 ogółem wpłynęło 8 wniosków o zorganizowanie robót publicznych na terenie powiatu białogardzkiego, w tym 8 wniosków rozpatrzono pozytywnie.

Informacja roczna za 2025r.

Podpisano 8 umów, w ramach których pracę podjęło 16 osób bezrobotnych skierowanych przez urząd pracy.

Podział umów ze względu na teren, z którego pochodzą organizatorzy robót publicznych przedstawia się następująco:

miasto Białogard - 8 umów na 16 osób

4.10. Bon na kształcenie ustawiczne (OD 01.06.2025R.)

Starosta na wniosek bezrobotnego może sfinansować ze środków Funduszu Pracy, do wysokości przeciętnego wynagrodzenia, koszty egzaminów umożliwiających uzyskanie świadectw, dyplomów, zaświadczeń, określonych uprawnień zawodowych lub tytułów zawodowych oraz koszty uzyskania licencji niezbędnych do wykonywania danego zawodu.

W ramach bonu starosta finansuje bezrobotnemu lub poszukującemu pracy:

- koszt należny instytucji szkoleniowej za realizację jednego lub kilku szkoleń – w formie wpłaty na rachunek płatniczy instytucji szkoleniowej;
- koszt należny organizatorowi studiów podyplomowych – w formie wpłaty na rachunek płatniczy organizatora studiów;
- koszty potwierdzenia nabycia wiedzy i umiejętności lub koszty uzyskania dokumentów potwierdzających nabycie wiedzy i umiejętności – w formie wpłaty na rachunek płatniczy instytucji potwierdzającej nabycie wiedzy i umiejętności lub instytucji wydającej dokumenty potwierdzające nabycie wiedzy i umiejętności.

W 2025r. z tej formy pomocy nie skorzystała żadna osoba bezrobotna.

4.11. Dotacje i refundacje.

W roku 2025 wypłacono dla bezrobotnych na rozpoczęcie działalności gospodarczej ogółem 56 dotacji na łączną kwotę 2.497.500,00 zł, z tego:

Fundusz Pracy	- kwota	860.735,60 zł
EFS+	- kwota	1.530.000,00 zł
Rezerwa FP	- kwota	106.764,40 zł

Podział dotacji ze względu na teren rozpoczęcia działalności gospodarczej przedstawia się następująco:

- miasto Białogard - 27 osób;
- gmina Białogard - 10 osób;
- miasto i gmina Karlino - 12 osób;
- miasto i gmina Tychowo - 7 osób.

Informacja roczna za 2025r.

W roku 2025 podpisano z pracodawcami 41 umów tytułem refundacji kosztów wyposażenia tworzonych stanowisk pracy. Jeden pracodawca zrezygnował z realizacji umowy.

Podział 40 umów o refundację, w ramach których powstało 49 miejsc pracy ze względu na siedzibę pracodawcy przedstawia się następująco:

- miasto Białogard - 20 umów na 24 osoby;
- gmina Białogard - 7 umów na 8 osób;
- miasto i gmina Karlino - 7 umów na 8 osób;
- miasto i gmina Tychowo - 2 umowy na 3 osoby;
- z poza terenu powiatu - 4 umowy na 6 osób.

4.12. Prace społecznie użyteczne.

Wykonywanie prac społecznie użytecznych odbywa się na podstawie porozumienia zawartego między Starostą a Gminą na rzecz której prace społecznie użyteczne będą wykonywane.

Z prac społecznie użytecznych mogą skorzystać bezrobotni bez prawa do zasiłku korzystający ze świadczeń z pomocy społecznej. Prace wykonuje się w miejscu zamieszkania lub pobytu w wymiarze do 10 godzin w tygodniu.

W roku 2025 nie organizowano prac społecznie użytecznych ani Programu Aktywizacja i Integracja.

4.13. Opieka nad dzieckiem do lat 7.

Jest to refundacja kosztów opieki nad dzieckiem do lat siedmiu. Po spełnieniu określonych wymogów ustawowych związanych z dochodem osoba, która podjęła zatrudnienie, szkolenie, staż bądź przygotowanie zawodowe dorosłych a wychowuje dziecko do lat 7 może ubiegać się o zwrot kosztów poniesionych np. na przedszkole.

W 2025r. podpisano 14 umów na refundację kosztów opieki nad dzieckiem do lat 7, w ramach których dofinansowano 18 dzieci.

4.14. Dofinansowanie kosztów zatrudnienia w Domu Pomocy Społecznej lub jednostce organizacyjnej wspierania rodziny i systemu pieczy zastępczej.

W 2025r. do urzędu wpłynęły 2 wnioski o dofinansowanie kosztów zatrudnienia w domu pomocy społecznej lub jednostce organizacyjnej wspierania rodziny i systemu pieczy zastępczej.

Podpisano 2 umowy, w ramach których zatrudnienie uzyskało 6 osób bezrobotnych z terenu powiatu białogardzkiego.

4.15. Koszty egzaminu lub uzyskania licencji.

Starosta na wniosek bezrobotnego może sfinansować ze środków Funduszu Pracy, do wysokości przeciętnego wynagrodzenia, koszty egzaminów umożliwiających uzyskanie świadectw,

Informacja roczna za 2025r.

dypłomów, zaświadczeń, określonych uprawnień zawodowych lub tytułów zawodowych oraz koszty uzyskania licencji niezbędnych do wykonywania danego zawodu. W 2025r. z tej formy pomocy nie skorzystała żadna osoba bezrobotna.

4.16. Krajowy fundusz szkoleniowy.

Krajowy Fundusz Szkoleniowy stanowi wydzieloną część Funduszu Pracy, przeznaczoną na dofinansowanie kształcenia ustawicznego pracowników i pracodawców, podejmowanego z inicjatywy lub za zgodą pracodawcy.

Celem utworzenia KFS jest zapobieganie utracie zatrudnienia przez osoby pracujące z powodu kompetencji nieadekwatnych do wymagań dynamicznie zmieniającej się gospodarki. Zwiększenie inwestycji w potencjał kadrowy powinno poprawić zarówno pozycję firm jak i samych pracowników na konkurencyjnym rynku pracy.

Zgodnie z art. 69a i 69b ustawy z dnia 20 kwietnia 2004r. o promocji zatrudnienia i instytucjach rynku pracy na wniosek pracodawcy, na podstawie umowy, starosta może przyznać środki z KFS na sfinansowanie działań obejmujących kształcenie ustawiczne pracowników i pracodawcy, na które składają się:

- a) określenie potrzeb pracodawcy w zakresie kształcenia ustawicznego w związku z ubieganiem się o sfinansowanie tego kształcenia ze środków KFS,
- b) kursy i studia podyplomowe realizowane z inicjatywy pracodawcy lub za jego zgodą,
- c) egzaminy umożliwiające uzyskanie dokumentów potwierdzających nabycie umiejętności, kwalifikacji lub uprawnień zawodowych,
- d) badania lekarskie i psychologiczne wymagane do podjęcia kształcenia lub pracy zawodowej po ukończonym kształceniu,
- e) ubezpieczenie od następstw nieszczęśliwych wypadków w związku z podjętym kształceniem.

W 2025r. podpisano 46 umów. W ramach tych umów z kształcenia ustawicznego skorzystało 260 osób.

4.17. Świadczenia Integracyjne i zatrudnienie wspierane.

Powiatowy Urząd Pracy oprócz zadań, które wynikają z ustawy z dnia 20.04.2004r. o promocji zatrudnienia i instytucjach rynku pracy realizuje zadania nałożone na urząd ustawą z dnia 13.06.2003r. o zatrudnieniu socjalnym.

Do zadań wynikających z ustawy o zatrudnieniu socjalnym należą wypłaty świadczeń integracyjnych dla osób uczestniczących w zajęciach w Centrum Integracji Społecznej oraz refundacja pracodawcom kosztów poniesionych na zatrudnienie osób, które ukończyły zajęcia w Centrum Integracji Społecznej w ramach zatrudnienia wspieranego.

Na terenie powiatu białogardzkiego działa Centrum Integracji Społecznej, które obejmuje swoim działaniem osoby korzystające z pomocy Ośrodka Pomocy Społecznej. Uczestnikom zajęć w Centrum wypłacane są świadczenia integracyjne refundowane z Funduszu Pracy, lecz nieobjęte limitem środków na aktywne formy przeciwdziałania bezrobociu. W 2025r. wypłacono świadczenia integracyjne za 77 osób na łączną kwotę 1.002.648,66 zł.

Informacja roczna za 2025r.

Po zakończeniu zajęć w Centrum uczestnicy programu są kierowani do pracodawcy na podjęcie pracy w ramach zatrudnienia wspieranego.

W 2025r. do urzędu nie wpłynął żaden wniosek o skierowanie do pracy uczestników CIS.

W ramach zatrudnienia wspieranego w 2025r. pracował 1 uczestnik CIS, na podstawie umowy zawartej w roku 2024,

4.18.Finansowanie składek na ubezpieczenia społeczne za pracowników przedsiębiorstwa społecznego.

Zgodnie z ustawą o ekonomii społecznej Starosta może w przypadku pracowników przedsiębiorstwa społecznego będących osobami zagrożonymi wykluczeniem społecznym finansować część wynagrodzenia odpowiadającego składce należnej od zatrudnionego na ubezpieczenia emerytalne, rentowe i chorobowe oraz część kosztów osobowych pracodawcy odpowiadających składce na ubezpieczenia emerytalne, rentowe i wypadkowe za zatrudnionego. Składki, mogą podlegać finansowaniu ze środków Funduszu Pracy w pełnej wysokości przez okres 24 miesiące od dnia zatrudnienia oraz w połowie wysokości przez kolejne 12 miesięcy, do wysokości odpowiadającej wysokości miesięcznej składki, której podstawą wymiaru jest kwota minimalnego wynagrodzenia za pracę.

W 2025r. wpłynęły 4 wnioski o finansowanie składek na ubezpieczenia społeczne za pracowników przedsiębiorstwa społecznego. Podpisano 4 umowy, w ramach których finansowano składki za 6 osób zatrudnionych w przedsiębiorstwach społecznych.

4.19.Koszty potwierdzenia nabycia wiedzy i umiejętności lub koszty uzyskania dokumentu potwierdzającego nabycie wiedzy i umiejętności(od 01.06.2025r.).

Starosta może udzielić bezrobotnemu lub poszukującemu pracy pomocy w nabywaniu wiedzy, umiejętności lub kwalifikacji, zwiększających szanse na podjęcie i utrzymanie zatrudnienia, innej pracy zarobkowej lub działalności gospodarczej, przez finansowanie z Funduszu Pracy między innymi kosztów potwierdzenia nabycia wiedzy i umiejętności lub kosztów uzyskania dokumentu potwierdzającego nabycie wiedzy i umiejętności. W 2025r. z tej formy pomocy skorzystało 11 osób, którym na wniosek sfinansowano również koszty wybranego szkolenia, które sfinansowano ze środków Funduszu Pracy oraz Europejskiego Funduszu Społecznego+.

Wnioski

Wysokie koszty zatrudnienia wpływają na fakt iż coraz trudniej pozyskać do współpracy pracodawców do tworzenia nowych miejsc pracy w ramach aktywnych form, w części dotowanych z Funduszu Pracy. Lokalny rynek pracy to w większości mali przedsiębiorcy, częstokroć zatrudniający jednego pracownika lub osoby samodzielnie prowadzące działalność gospodarczą. Wielu pracodawców musiało zamknąć swoje zakłady lub w znaczny sposób ograniczyć ich działalność.

Gwałtowne zmiany jakie zachodziły w gospodarce oraz niepewne jutro skutecznie hamowały rozwój nowych miejsc pracy.

Dodatkowo duży wpływ na tworzenie nowych miejsc pracy miała sytuacja polityczno - ekonomiczna w Polsce i Europie. Wojna na Ukrainie wraz z jej konsekwencjami ekonomicznymi w całej Europie, jak również podniesienie przez rząd polski minimalnego wynagrodzenia (w

Informacja roczna za 2025r.

konsekwencji podniesienie składek ZUS) odbiła się na sytuacji finansowej pracodawców. Wysokie koszty związane z utrzymaniem pracownika nie sprzyjają podejmowaniu przez pracodawców decyzji o tworzeniu nowych stanowisk pracy i zatrudnianiu osób bezrobotnych. Najbardziej widoczne było to w firmach transportowo-spedycyjnych, budowlanych i usługowych, które przeważają na terenie naszego powiatu.

5.Fundusz Pracy – wydatki.

EFS - wydatki 2024 – 2025

Tabela17. FUNDUSZ PRACY (w tym EFS) - na podst. Sprawozdania MPiPS 02

WYSZCZEGÓLNIENIE		2024		2025		
		wykonanie w zł	% udział w wydatkach z FP	wykonanie w zł	% udział w wydatkach z FP	
WYDATKI OGÓŁEM		17 628 639,03	100,00	20 285 838,82	100,00	
	zasilki dla bezrobotnych	7 455 687,96	42,29	8 345 163,31	41,14	
	dotatki aktywizacyjne	713 658,90	4,05	838 824,60	4,14	
	świadczenia integracyjne	870 896,43	4,94	1 002 648,66	4,94	
	aktywne formy:	7 878 288,51	44,69	9 367 072,43	46,17	
w tym	w tym	koszty szkoleń	354 714,60	2,01	378 874,09	1,87
		prace interwencyjne	1 763 205,36	10,00	1 975 690,05	9,74
		roboty publiczne	492 545,58	2,79	421 583,72	2,08
		zatrudnienie wspierane	5 838,60	0,03	5 838,60	0,03
		ref. kosztów wypos.i dop.st.pracy	1 620 000,00	9,19	2 205 000,00	10,87
		jednor. środki na podj.dz.gosp.	1 980 000,00	11,23	2 497 500,00	12,31
		staże	756 361,58	4,30	731 045,33	3,60
		składki na ubez. społ. pracowników przedsiębiorstw społecznych	0,00	0,00	151 826,21	0,75
		studia podyplomowe	25 688,61	0,15	4 839,40	0,02
		koszty przejazdu, zakwaterowania i wyżywienia	33 226,73	0,19	35 609,08	0,18
		bon na zasiedlenie	309 278,52	1,75	156 000,00	0,77
		badania osób bezrobotnych	3 630,00	0,02	4 726,50	0,02
		składki na ubez. społ. członków spółdzielni socjalnych	0,00	0,00	110 337,56	0,54
		Krajowy Fundusz Szkoleniowy	353 874,00	2,01	434 883,54	2,14
		opieka nad dzieckiem, osobą zależną	21 683,58	0,12	17 350,74	0,09
		zwrot kosztów wynagrodzeń, nagród i składek w DPS	158 241,35	0,90	235 967,61	1,16
		pozostałe wydatki *		710 107,23	4,03	732 129,82

* Koszty wezwań, zawiadomień, przekazywania świadczeń, informacji o usługach i partnerach rynku pracy, systemu teleinformatycznego, szkolenia kadr, poradnictwa zawodowego, koszty sądowe i egzekucyjne, refundacja dodatków do wynagrodzeń/dodatki motywacyjnych, koszty zarządzania projektami EFS+

W 2025 roku na finansowanie aktywnych form przeciwdziałania bezrobociu wydatkowano 9 367 072,43 zł, co stanowi 46,17 % wszystkich wydatków Funduszu Pracy.

Struktura finansowania aktywnych form przeciwdziałania bezrobociu na przestrzeni

Informacja roczna za 2025r.

ostatnich dwóch lat wskazuje na preferowanie aktywizacji poprzez wspieranie rozwoju przedsiębiorczości – wypłata jednorazowych środków na podjęcie działalności gospodarczej, ref. kosztów wypos./dopos. stanowiska pracy.

Szeroki wachlarz usług Powiatowego Urzędu Pracy skierowany do osób bezrobotnych powiatu białogardzkiego pomaga w podniesieniu poziomu aktywności zawodowej i poprawy zdolności do zatrudnienia. W 2025 roku na szkolenia osób bezrobotnych wydatkowano kwotę 378 874,09 zł.

Na uwagę zasługuje również fakt iż 3,60 % wszystkich wydatków stanowią wydatki na staże. Organizowane staże dają możliwość rozwoju osobistego, zdobycia praktycznej wiedzy i doświadczenia oraz nawiązania ciekawych kontaktów.

Kwotę 1 975 690,05 zł wydatkowano na finansowanie prac interwencyjnych.

Zapisy ustawy z dnia 14 marca 2014 roku *o zmianie ustawy o promocji zatrudnienia i instytucjach rynku pracy oraz niektórych innych ustaw* powołały do życia nowy instrument polityki rynku pracy - **Krajowy Fundusz Szkoleniowy** (KFS). Jest to wydzielona część środków Funduszu Pracy przeznaczona na finansowanie kształcenia ustawicznego osób pracujących.

Nadal znaczącą część realizowanych wydatków stanowią zasiłki dla bezrobotnych. W 2025 roku stanowiły one 41,14 % wszystkich wydatków.

Tabela 18. Aktywne formy w latach 2024 i 2025

Wydatki - aktywne formy (w tym EFS)	2024	% udział w wydatkach	2025	% udział w wydatkach
Szkolenia	357 744,60	4,54	392 294,09	4,19
Studia podyplomowe	25 688,61	0,33	4 839,40	0,05
Prace interwencyjne	1 763 205,36	22,38	1 975 690,05	21,09
Roboty publiczne	492 545,58	6,25	421 583,72	4,50
Prace społecznie użyteczne/PAI	0,00	0,00	0,00	0,00
Zatrudnienie wspierane	5 838,60	0,07	5 838,60	0,06
Ref. kosztów wypos./dopos. st. pracy	1 620 000,00	20,56	2 205 000,00	23,54
Jednorazowe środki na podjęcie dz.gosp.	1 980 000,00	25,13	2 497 500,00	26,66
Staże	790 188,31	10,03	757 960,91	8,09
Składki na ubez. społ. pracowników przedsiębior. społecznych	0,00	0,00	151 826,21	1,62
Wynagr. i koszty osobowe człon. spółdz. soc.	0,00	0,00	110 337,56	1,18
Krajowy Fundusz Szkoleniowy	353 874,00	4,49	434 883,54	4,64
Bon na zasiedlenie	309 278,52	3,93	156 000,00	1,67
Opieka nad dzieckiem, osobą zależną	21 683,58	0,28	17 350,74	0,19
Zwrot kosztów wynagrodzeń, nagród i składek w DPS	158 241,35	2,01	235 967,61	2,52

Informacja roczna za 2025r.

Razem	7 878 288,51	100,00	9 367 072,43	100,00
--------------	---------------------	---------------	---------------------	---------------

Wydatki na dzień 31.12.2024	Fundusz Pracy	Europejski Fundusz Społeczny PLUS FEPZ 2021-2027 I	Europejski Fundusz Społeczny PLUS FEPZ 2021-2027 II
	4 521 876,72	778 134,43	2 578 277,36
Razem	7 878 288,51		

Wydatki na dzień 31.12.2025	Fundusz Pracy	Europejski Fundusz Społeczny PLUS FEPZ 2021-2027 II	Europejski Fundusz Społeczny PLUS FEPZ 2021-2027 III
	6 026 424,93	1 004 574,75	2 336 072,75
Razem	9 367 072,43		

W 2024 roku:

- ✓ w ramach podstawowego limitu FP wydatki na aktywne formy 4.521.876,72 zł
- ✓ wydatki ze środków EFS+ FEPZ 2021-2027 I 778.134,43 zł
- ✓ wydatki ze środków EFS+ FEPZ 2021-2027 II 2.578.277,36 zł

W 2025 roku:

- ✓ w ramach podstawowego limitu FP wydatki na aktywne formy 6.026.424,93 zł
- ✓ wydatki ze środków EFS+ FEPZ 2021-2027 II 1.004.574,75 zł
- ✓ wydatki ze środków EFS+ FEPZ 2021-2027 III 2.336.072,75 zł

Tabela19. Struktura wydatków EFS+ FEPZ II edycja 2024-2025

EFS+ FEPZ II edycja

Informacja roczna za 2025r.

Wyszczególnienie	2024		2025	
	wykonanie	% udział w wydatkach	wykonanie	% udział w wydatkach
Wydatki ogółem	2 578 277,36	100,00	1 004 574,75	100,00
Aktywne formy:				
1. Staż	275 648,96	10,69	0,00	0,00
2. Jednorazowe środki na podjęcie działalności gospodarczej	972 000,00	37,70	450 000,00	44,80
3. Refundacja kosztów wyposażenia lub doposażenia stanowiska pracy	864 000,00	33,51	450 000,00	44,80
4. Szkolenia	216 628,40	8,40	104 574,75	10,40
5. Bon na zasiedlenie	250 000,00	9,70	0,00	0,00

Tabela20. Struktura wydatków EFS+ FEPZ III edycja 2024-2025

EFS+ FEPZ III edycja			
Wyszczególnienie		2025	
		wykonanie	% udział w wydatkach
Wydatki ogółem		2 336 072,75	100,00
Aktywne formy:			
1.	Staż	302 621,25	12,95
2.	Jednorazowe środki na podjęcie działalności gospodarczej	1 080 000,00	46,23
3.	Refundacja kosztów wyposażenia lub doposażenia stanowiska pracy	675 000,00	28,90
4.	Szkolenia	206 451,50	8,84
5.	Bon na zasiedlenie	72 000,00	3,08

W 2025 roku Powiatowy Urząd Pracy w Białogardzie realizował dwie edycje projektu w ramach Europejskiego Funduszu Społecznego PLUS (EFS+) Programu Regionalnego Fundusze Europejskie dla Pomorza Zachodniego 2021-2027 (FEPZ 2021-2027) Priorytet 6: Fundusze Europejskie na rzecz aktywnego Pomorza Zachodniego, Cel szczegółowy (a): Poprawa dostępu do zatrudnienia i działań aktywizujących dla wszystkich osób poszukujących pracy, w szczególności osób młodych, zwłaszcza poprzez wdrażanie gwarancji dla młodzieży, długotrwale bezrobotnych

Informacja roczna za 2025r.

oraz grup znajdujących się w niekorzystnej sytuacji na rynku pracy, jak również dla osób biernych zawodowo, a także poprzez promowanie samozatrudnienia i ekonomii społecznej, Działanie: 6.1: Aktywizacja zawodowa osób pozostających bez pracy – projekty Powiatowych Urzędów Pracy:

1. **II edycja od 01.01.2024r.-30.06.2025r.: Tytuł projektu: „Aktywizacja zawodowa osób pozostających bez pracy w powiecie białogardzkim (II)”.**
2. **III edycja od 01.01.2025r.-31.12.2026r.: Tytuł projektu „Aktywizacja zawodowa osób pozostających bez pracy w powiecie białogardzkim (III)”.**

Kwota wydatkowanych środków w roku 2025 w ramach II i III edycji realizowanego projektu stanowiła łącznie **3 340 647,50 zł**, z czego 100% to wydatki ponoszone na aktywne formy przeciwdziałania bezrobociu.

W ramach II edycji projektu udzielono jednorazowych środków na podjęcie działalności gospodarczej, zrefundowano koszty związane z wyposażeniem lub doposażeniem stanowisk pracy oraz przeprowadzono szkolenia dla osób bezrobotnych. Łączna kwota wydatków poniesionych w roku 2025 w ramach II edycji projektu wyniosła **1 004 574,75 zł** z czego:

- jednorazowe środki na podjęcie działalności gospodarczej wydatkowano w kwocie **450 000,00 zł** tj. **44,80%**,
- refundacja kosztów wyposażenia lub doposażenia stanowiska pracy to wydatki na poziomie również **450 000,00 zł** co stanowi **44,80%**,
- szkolenia stanowiły **10,40%** ogółu wydatków, co kwotowo wynosi **104 574,75 zł**.

W ramach III edycji projektu zorganizowano staże, udzielono jednorazowych środków na podjęcie działalności gospodarczej, zrefundowano koszty związane z wyposażeniem lub doposażeniem stanowisk pracy, przeprowadzono szkolenia dla osób bezrobotnych oraz wypłacono bony na zasiedlenie. Łączna kwota wydatków III edycji poniesionych w roku 2025 ramach projektu wyniosła **2 336 072,75 zł** z czego:

- wydatki poniesione na staż wynosiły **302 621,25 zł** co stanowi **12,95%** łącznych wydatków,
- jednorazowe środki na podjęcie działalności gospodarczej to wydatki w kwocie **1 080 000,00 zł** tj. **46,23%**,
- refundacja kosztów wyposażenia lub doposażenia stanowiska pracy to wydatki rzędu **28,90%** ogółu wydatków, co odpowiada kwocie **675 000,00 zł**,
- szkolenia stanowiły **8,84%** kwotowo odpowiada **206 451,50 zł**,
- bony na zasiedlenie to kwota **72 000,00 zł** o wartości procentowej **3,08%**.