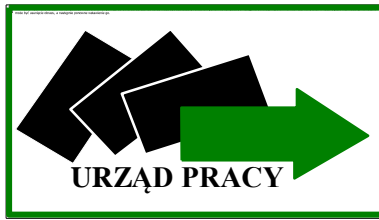


# **POWIATOWY URZĄD PRACY W BIAŁOGARDZIE**



## **INFORMACJA ROCZNA ZA 2022R. O STANIE I STRUKTURZE BEZROBOCIA W POWIECIE BIAŁOGARDZKIM NA DZIEŃ 31.12.2022r.**

**Białogard – luty 2023r.**



## **INFORMACJA ROCZNA**

**© Powiatowy Urząd Pracy w Białogardzie  
Przy publikacji danych w całości lub w części prosimy  
o podanie źródła.**

**Powiatowy Urząd Pracy  
w Białogardzie**

**ul. Świdwińska 21a  
78-200 Białogard**

**tel./fax (94) 311-31-00**

e-mail: [pup@pupbialogard.pl](mailto:pup@pupbialogard.pl)  
<http://www.bialogard.praca.gov.pl>

## **Spis treści**

Uwagi wstępne .....	4
1. Tendencje zmian poziomu bezrobocia .....	5
1.1. Zmiany poziomu bezrobocia .....	5
1.2. Napływ bezrobotnych .....	7
1.3. Odpływ bezrobotnych .....	8
2. Struktura bezrobocia .....	10
2.1. Kobiety .....	10
2.2. Niepełnosprawni .....	11
2.3. Zwolnieni z przyczyn dotyczących zakładu pracy .....	11
2.4. Bezrobotni według wieku .....	12
2.5. Bezrobotni według poziomu wykształcenia .....	12
2.6. Bezrobotni według czasu pozostawania bez pracy .....	13
2.7. Bezrobotni według stażu pracy .....	13
2.8. Rejestrowane bezrobocie na wsi .....	14
3. Przeciwdziałanie skutkom bezrobocia .....	17
3.1. Pośrednictwo pracy .....	17
3.2. Poradnictwo zawodowe .....	19
4. Aktywizacja osób bezrobotnych .....	20
4.1. Programy rynku pracy subsydiowane z Funduszu Pracy w 2022r. ....	20
4.2. Szkolenia bezrobotnych .....	21
4.3. Bon Szkoleniowy .....	23
4.4. Prace interwencyjne .....	24
4.5. Staże .....	24
4.5.1 Staże do 12 miesięcy .....	24
4.5.2 Staże do 6 miesięcy .....	24
4.6. Bon na zasiedlenie .....	25
4.7. Stypendia na dalszą naukę .....	25
4.8. Studia podyplomowe .....	25
4.9. Przygotowanie zawodowe dorosłych .....	25
4.10. Roboty publiczne .....	26
4.11. Dotacje i refundacje .....	26
4.12. Prace społecznie użyteczne .....	27
4.13. Opieka nad dzieckiem do lat 7 .....	27
4.14. Refundacja składek na ubezpieczenie społeczne .....	27
4.15. Krajowy fundusz szkoleniowy .....	27
4.16. Świadczenia integracyjne i zatrudnienie wspierane .....	28
4.17. Projekty pilotażowe .....	28
5. Pomoc pracodawcom w ramach COVID19 .....	29
6. Fundusz Pracy - wydatki w tym wydatki COVID19 .....	31
6.1. EFS - Wydatki .....	31
6.2. Programy realizowane ze środków Europejskiego Funduszu Społecznego .....	35

## **Uwagi wstępne**

1. Informacje o stanie i strukturze bezrobocia opracowano na podstawie sprawozdawczości o rynku pracy – sprawozdania własne MRPiPS-01, MRPiPS-07 oraz załączniki do sprawozdań z 2021 i 2022 roku.
2. **Stopa bezrobocia** – to procentowy udział bezrobotnych w liczbie aktywnych zawodowo, szacowanej na koniec każdego prezentowanego okresu. Dla bezrobotnych miejscem lokalizacji jest miejsce zamieszkania, dla pracujących miejsce zatrudnienia.
3. **Wskaźnik bezrobocia rejestrowanego** – to procentowy udział liczby bezrobotnych do liczby ludności w wieku produkcyjnym.
4. Wysokości stopy bezrobocia i wskaźników bezrobocia rejestrowanego podane zostały na podstawie danych z Wojewódzkiego Urzędu Pracy w Szczecinie.

## Informacja roczna za 2022r.

## 1. Tendencje zmian poziomu bezrobocia.

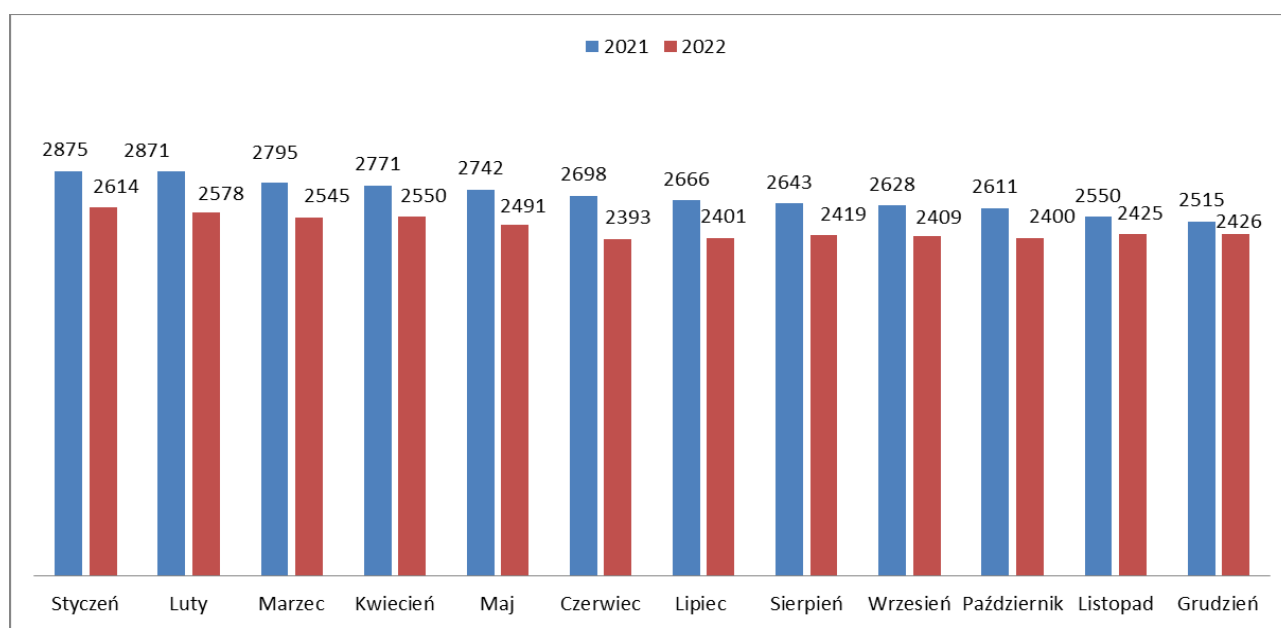
## 1.1. Zmiany poziomu bezrobocia

W końcu grudnia 2022r. liczba bezrobotnych wynosiła 2426 osób i w porównaniu do grudnia 2021r zmniejszyła się o 89 osób (-3,54% r/r).

Na zakończenie 2022r. stopa bezrobocia w województwie zachodniopomorskim wynosiła 6,70%(dane WUP na dzień 31.12.2022r.) i zmniejszyła się o 0,4 p.p. w stosunku do roku poprzedniego.

W powiecie białogardzkim stopa bezrobocia wynosiła 16,50% (dane WUP na dzień 31.12.2022r.) i zmniejszyła się o 0,5 p.p. w stosunku do 2021r.

Wykres 1. Liczba bezrobotnych w Powiecie Białogardzkim na zakończenie poszczególnych miesięcy w latach 2021-2022.



Źródło: Opracowanie własne.

Tabela 1. Liczba zarejestrowanych bezrobotnych w Powiecie Białogardzkim na dzień 31 grudnia 2021r. i 2022r.

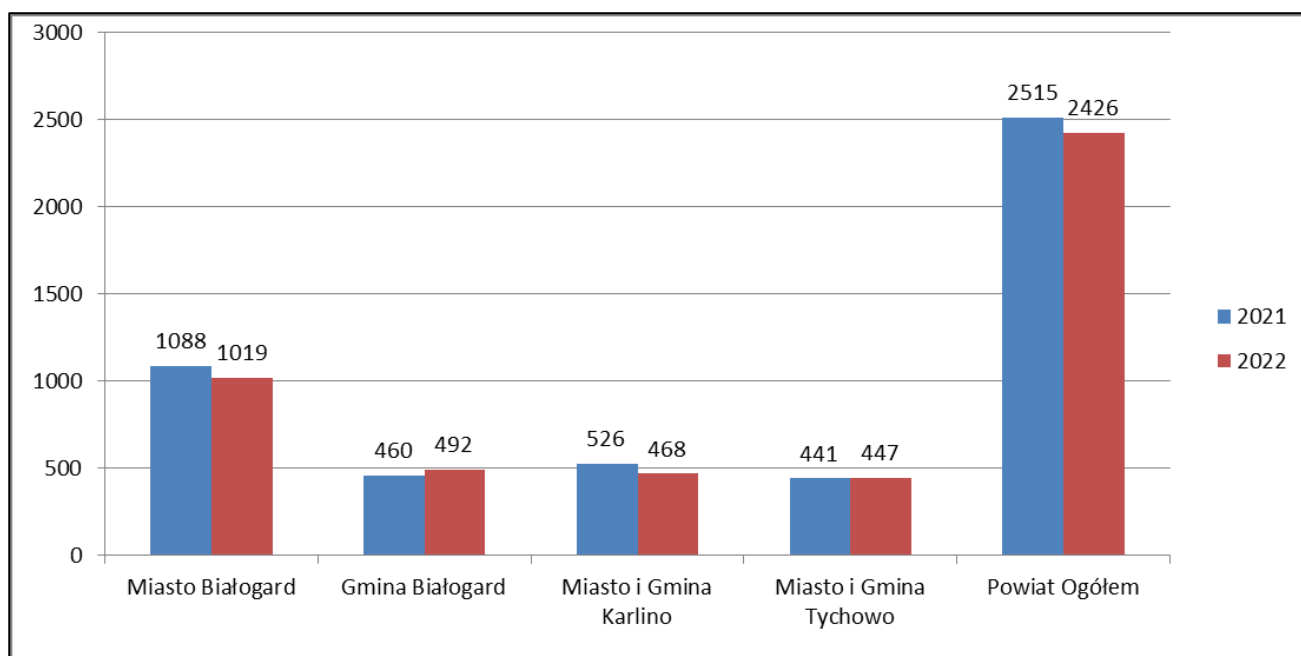
Gmina	31.12.2021	31.12.2022	Wzrost/spadek w stosunku do roku poprzedniego	
			liczba	%
Miasto Białogard	1088	1019	-69	-6,34%
Gmina Białogard	460	492	32	6,96%
Miasto i Gmina Karlino	526	468	-58	-11,03%
Miasto i Gmina Tychowo	441	447	6	1,36%
<b>Powiat - ogółem</b>	<b>2515</b>	<b>2426</b>	<b>-89</b>	<b>-3,54%</b>

Źródło: Opracowanie własne.

## Informacja roczna za 2022r.

W grudniu 2022r. w Powiecie Białogardzkim nastąpił spadek liczby osób bezrobotnych o **3,54%** w stosunku do grudnia roku poprzedniego. Największą procentową zmianę liczby osób bezrobotnych odnotowany został w Mieście i Gminie Karlino, nastąpił tam spadek liczby osób bezrobotnych o **11,03%** w stosunku do analogicznego okresu roku poprzedniego.

**Wykres 2. Liczba zarejestrowanych bezrobotnych w Powiecie Białogardzkim na dzień 31 grudnia 2021r. i 2022r.**



Zródło: Opracowanie własne.

**Tabela 2. Wskaźniki bezrobocia dla Powiatu Białogardzkiego na zakończenie grudnia w latach 2021 i 2022.**

Powiat Miasto / Gmina	Wskaźnik bezrobocia rejestrowanego (%)		Wzrost/spadek w stosunku do roku poprzedniego p.p.
	2021	2022	
Powiat	8,8	8,6	-0,2
Miasto Białogard	7,7	7,3	-0,4
Gmina Białogard	9,5	10,2	0,7
Miasto i Gmina Karlino	9,5	8,6	-0,9
Miasto i Gmina Tychowo	10,8	11,1	0,3

Zródło: Opracowanie własne.

## Informacja roczna za 2022r.

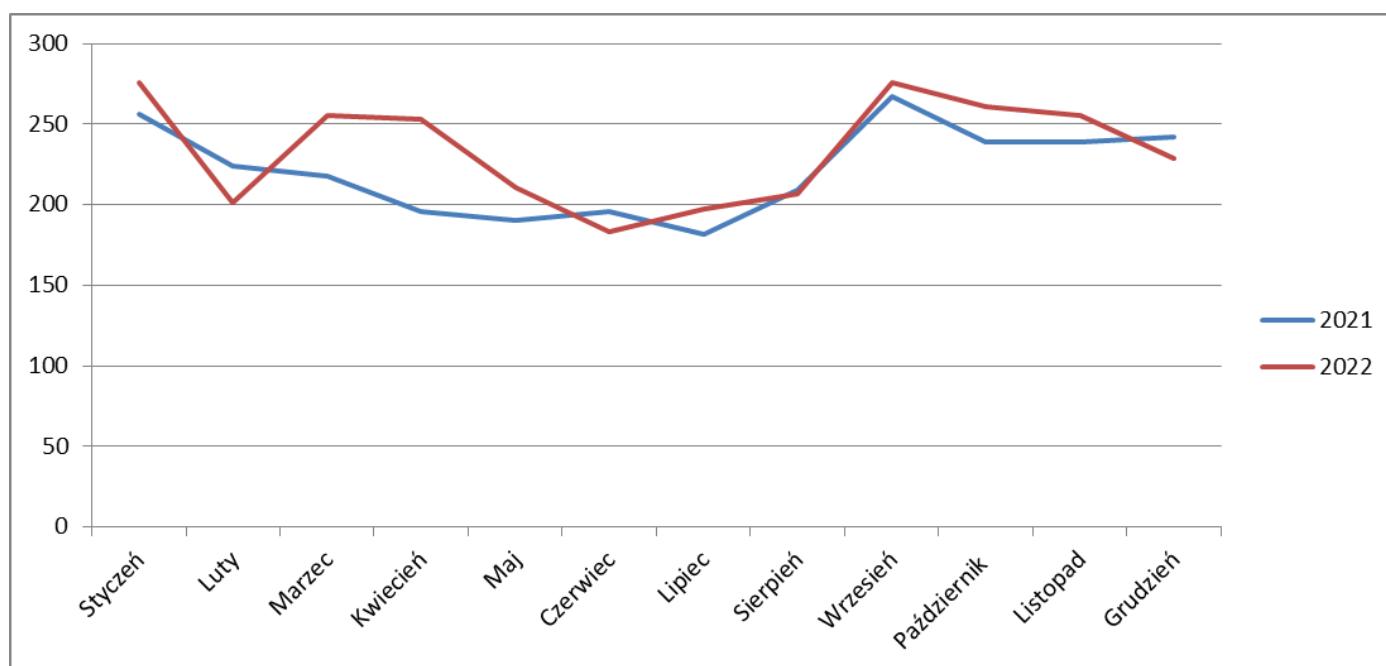
## 1.2. Napływ bezrobotnych

W porównaniu z rokiem 2021 w roku 2022 nastąpiło zwiększenie się liczby osób rejestrujących się. W trakcie 2022 roku zarejestrowało się łącznie **2804** osób, tj. o **146** więcej niż w poprzednim roku, ogólna liczba osób rejestrujących się w opisywanym okresie zwiększyła się o **5,49%**. Największą liczbę bezrobotnych, którzy zarejestrowali się w przeciągu 2022r. odnotowano w styczniu i wrześniu zarejestrowało się wówczas **276** osób. Najmniejszą liczbę rejestrujących się odnotowano w czerwcu, zarejestrowały się wówczas tylko **183** osoby.

Tabela 3. Liczba osób rejestrujących się w poszczególnych miesiącach 2021 i 2022 roku.

		I	II	III	IV	V	VI	VII	VIII	IX	X	XI	XII	RAZEM
2022		276	201	255	253	211	183	197	207	276	261	255	229	2804
2021		256	224	218	196	190	196	182	209	267	239	239	242	2658
Wzrost / spadek w stosunku do roku poprzedniego	liczba	20	-23	37	57	21	-13	15	-2	9	22	16	-13	146
	%	7,81	-10,27	16,97	29,08	11,05	-6,63	8,24	-0,96	3,37	9,21	6,69	-5,37	5,49

Wykres 3. Liczba osób rejestrujących się w poszczególnych miesiącach 2021 i 2022 roku.



Źródło: Opracowanie własne

## Informacja roczna za 2022r.

## 1.3. Odływ bezrobotnych.

W 2022r. wyrejestrowanych zostało z ewidencji bezrobotnych **2893** osób, tj. o **30** osób mniej niż w roku poprzednim. **(-1,03% r/r)**.

Analizując strukturę liczby osób wyłączonych z ewidencji bezrobotnych w 2022r. widać, że największy udział procentowy mają tutaj osoby, które podjęły pracę – **59,87%**, następne są osoby zaliczane do grupy pozostałe – **23,47%** (zaliczamy do tej grupy m.in. różne formy aktywizacji zawodowej), liczba osób które wyrejestrowane zostały ze względu na niepotwierdzenie gotowości do podjęcia pracy wynosi – **13,72%** w roku 2021 i **16,66%** w roku 2022.

Liczba osób wyrejestrowujących się na podjęcie pracy w 2022r. zmniejszyła się o **154 osoby (-8,17% r/r)**, wzrosła o 81 liczba osób wyrejestrowujących się w związku z niepotwierdzeniem gotowości do podjęcia pracy (**20,20% r/r**).

**Tabela 4. Liczba wyłączonych w Powiecie Białogardzkim osób z ewidencji bezrobotnych z podziałem na przyczynę wyłączenia w 2021 i 2022 roku.**

Wyszczególnienie	2021	%	2022	%	Zmiana		
					Wzrost / spadek w stosunku do roku poprzedniego		
1	2	3	4	5	6	7	
<b>Ogółem wyłączenia</b>	2923	100,00%	2893	100,00%	-30	-1,03%	
<b>W tym</b>	<b>Podjęcie pracy</b>	1886	64,52%	1732	59,87%	-154	-8,17%
	<b>Niepotwierdzenie gotowości do podjęcia pracy</b>	401	13,72%	482	16,66%	81	20,20%
	<b>Pozostałe</b>	636	21,76%	679	23,47%	43	6,76%

Źródło: Opracowanie własne.

**Tabela 5. Liczba osób wyłączonych z ewidencji bezrobotnych w poszczególnych miesiącach 2021 i 2022 roku.**

	I	II	III	IV	V	VI	VII	VIII	IX	X	XI	XII	RAZEM	
2022	177	237	288	248	270	281	189	189	286	270	230	228	2893	
2021	161	228	294	220	219	240	214	232	282	256	300	277	2923	
Wzrost / spadek w stosunku do roku poprzedniego	liczba	16	9	-6	28	51	41	-25	-43	4	14	-70	-49	-30
	%	9,94	3,95	-2,04	12,73	23,29	17,08	-11,68	-18,53	1,42	5,47	-23,33	-17,69	-1,03

Źródło: Opracowanie własne

Analizując dane z tabeli 5 można zauważyć, że najwięcej osób wyrejestrowało się w marcu 2022r. – **288** osób i porównując ten miesiąc do marca 2021r. był to spadek o **2,04% r/r**. Największy wzrost procentowy możemy zauważyć w maju, w 2022r. wyrejestrowało się 270 osób a w 2021r. 219, wzrost o 23,29 %.

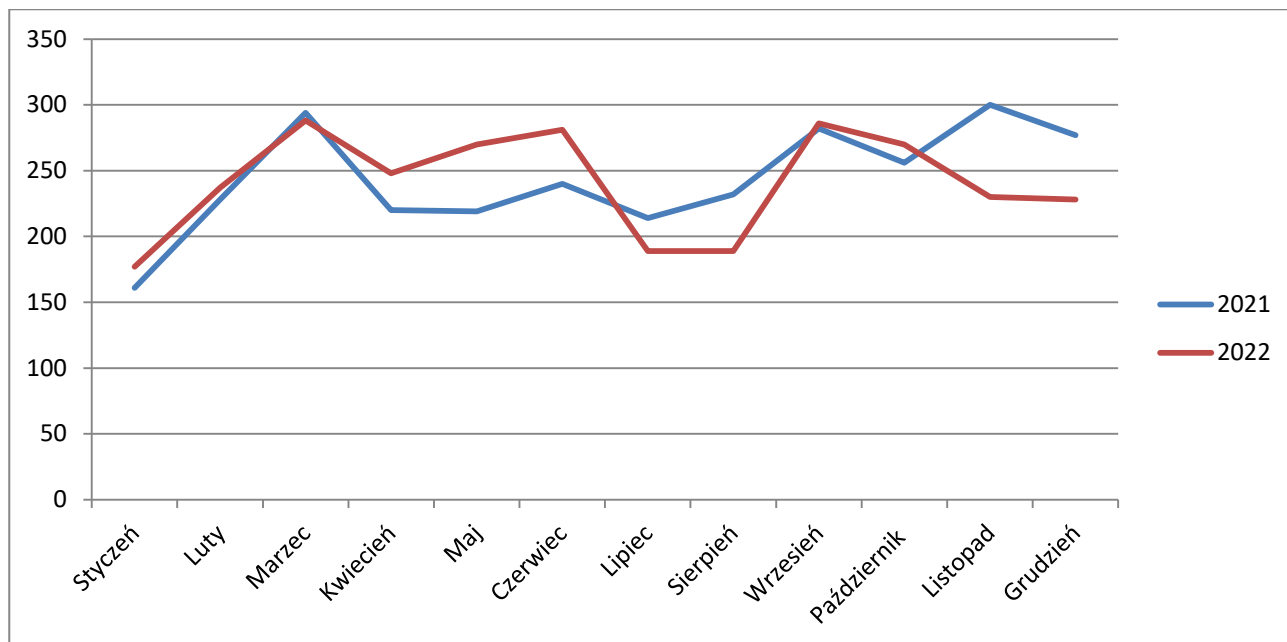
Najmniej osób wyrejestrowało się w styczniu, gdzie dla 2022r. liczba tych osób wyniosła **177**



**Informacja roczna za 2022r.**

i była w stosunku do roku poprzedniego mniejsza o 16 osób.

**Wykres 4. Liczba osób wyłączonych z ewidencji bezrobotnych w poszczególnych miesiącach 2021 i 2022 roku.**



Źródło: Opracowanie własne

## Informacja roczna za 2022r.

## 2. Struktura bezrobocia.

## 2.1. Kobiety

W końcu 2022r. w ewidencji bezrobotnych zarejestrowanych było **1320** kobiet, tj. o **41 mniej** niż w końcu grudnia 2021r. (**-3,01% r/r**). Odsetek bezrobotnych kobiet w łącznej liczbie bezrobotnych w 2022r. wyniósł **54,41%**, nastąpił wzrost o **0,29 p.p.** w stosunku do roku poprzedniego.

Tabela 6. Udział kobiet w ogólnej liczbie bezrobotnych w Powiecie Białogardzkim.

Powiat Miasto /Gmina	Ogólna liczba zarejestrowanych w 2021r.	Liczba kobiet w 2021r.	% kobiet w ogólnej liczbie bezrobotnych w 2021r.	Ogólna liczba zarejestrowanych w 2022r.	Liczba kobiet w 2022r.	% kobiet w ogólnej liczbie bezrobotnych w 2022r.
Miasto Białogard	1088	558	51,29%	1019	559	54,86%
Gmina Białogard	460	268	58,26%	492	264	53,66%
Miasto i gmina Karlino	526	293	55,70%	468	262	55,98%
Miasto i gmina Tychowo	441	242	54,88%	447	235	52,57%
<b>Powiat</b>	<b>2515</b>	<b>1361</b>	<b>54,12%</b>	<b>2426</b>	<b>1320</b>	<b>54,41%</b>

Źródło: Opracowanie własne.

Tabela 7. Wykształcenie kobiet bezrobotnych w Powiecie Białogardzkim na dzień 31 grudnia.

wykształcenie	Liczba kobiet bezrobotnych		Struktura		Wzrost/spadek w stosunku do roku poprzedniego	
	2021	2022	2021	2022	liczba	%
wyższe	108	119	7,94%	9,02%	11	10,19%
policealne i średnie zawodowe	282	268	20,72%	20,30%	-14	-4,96%
średnie ogólnokształcące	235	215	17,27%	16,29%	-20	-8,51%
zasadnicze zawodowe	263	241	19,32%	18,26%	-22	-8,37%
gimnazjalne i poniżej	473	477	34,75%	36,14%	4	0,85%
<b>ogółem</b>	<b>1361</b>	<b>1320</b>			<b>-41</b>	<b>-3,01%</b>

Źródło: Opracowanie własne.

## Informacja roczna za 2022r.

**2.2. Niepełnosprawni**

Na koniec grudnia 2022r. w ewidencji Urzędu zarejestrowanych było **128** osób bezrobotnych niepełnosprawnych. Wśród bezrobotnych osób niepełnosprawnych kobiety stanowiły **44,53%** (57 osób).

**Tabela 8. Struktura zarejestrowanych osób niepełnosprawnych w Powiecie Białogardzkim wg wieku oraz stopnia niepełnosprawności na dzień 31 grudnia 2022r.**

Kategoria		Liczba osób	%
Wiek	Do 24 lat	3	2,34%
	25-34	10	7,81%
	35-44	26	20,31%
	45-54	45	35,16%
	55-59	30	23,44%
	60 i więcej	14	10,94%
Stopień niepełnosprawności	znaczny	2	1,56%
	umiarkowany	18	14,06%
	lekki	108	84,38%

Źródło: Opracowanie własne.

**2.3. Zwolnieni z przyczyn dotyczących zakładu pracy**

W końcu 2022r. w ewidencji Urzędu zarejestrowanych było **2426** osób bezrobotnych, w tym **120** osób zwolnionych z przyczyn dotyczących zakładu pracy (**4,95%** ogółu zarejestrowanych bezrobotnych). Wśród bezrobotnych zwolnionych z przyczyn dotyczących zakładu pracy przeważają kobiety – **74** osób (**61,67%** zwolnionych).

## 2.4. Bezrobotni według wieku

Tabela 9. Struktura bezrobotnych w Powiecie Białogardzkim wg wieku na dzień 31 grudnia.

Wyszczególnienie	Liczba bezrobotnych		Struktura		Wzrost/spadek w stosunku do roku poprzedniego	
	2021	2022	2021	2022	liczba	%
Do 24	274	242	10,89%	9,98%	-32	-11,68%
25 – 34	639	601	25,41%	24,77%	-38	-5,95%
35 – 44	631	635	25,09%	26,17%	4	0,63%
45 – 54	528	504	20,99%	20,77%	-24	-4,55%
55 – 59	262	285	10,42%	11,75%	23	8,78%
60 i więcej	181	159	7,20%	6,55%	-22	-12,15%
<b>Razem</b>	2515	2426			-89	-3,54%

Źródło: Opracowanie własne.

Analizując powyższe zestawienie można zauważyć, że największy odsetek w ogólnej liczbie bezrobotnych osób stanowiły osoby w wieku od 35-44 lat. W 2022r. odsetek tych osób wyniósł **26,17%**.

## 2.5. Bezrobotni według poziomu wykształcenia

Tabela 10. Struktura bezrobotnych w Powiecie Białogardzkim wg wykształcenia na dzień 31 grudnia.

wykształcenie	Liczba bezrobotnych		Struktura		Wzrost/spadek w stosunku do roku poprzedniego	
	2021	2022	2021	2022	liczba	%
wyższe	145	147	5,77%	6,06%	2	1,38%
policealne i średnie zawodowe	422	394	16,78%	16,24%	-28	-6,64%
średnie ogólnokształcące	318	291	12,64%	12,00%	-27	-8,49%
zasadnicze zawodowe	649	614	25,81%	25,31%	-35	-5,39%
gimnazjalne i poniżej	981	980	39,01%	40,40%	-1	-0,10%
<b>ogółem</b>	2515	2426			-89	-3,54%

Źródło: Opracowanie własne.

## Informacja roczna za 2022r.

Wśród zarejestrowanych bezrobotnych przeważają osoby słabo wykształcone (wykształcenie gimnazjalne i poniżej oraz zasadnicze zawodowe) stanowią one **65,71%** ogółu, na koniec 2022r. w ewidencji zarejestrowanych było 1594 osób posiadających takie wykształcenie.

W ewidencji bezrobotnych na koniec 2022r. zarejestrowanych było **147** osób legitymujących się wykształceniem wyższym, stanowili oni **6,06%** ogółu zarejestrowanych bezrobotnych, w 2021r. było **145** osób z takim wykształceniem i stanowili oni **5,77%** ogółu.

Na koniec grudnia 2022r. zarejestrowane było **291** osób bezrobotnych z wykształceniem średnim ogólnokształcącym (**12,00%**) oraz **394** osób bezrobotnych posiadających wykształcenie policealne i średnie zawodowe (**16,24%**).

## 2.6. Bezrobotni według czasu pozostawania bez pracy

Największą grupę według czasu pozostawania bez pracy na zakończenie grudnia 2022r. stanowiły osoby pozostające bez pracy powyżej 24 miesięcy – **844** osoby (**34,79%**) ogółu zarejestrowanych bezrobotnych). W porównaniu do 2021r. liczba osób w tej grupie zmniejszyła się o **13** osób, czyli o **-1,52%**r/r.

**Tabela 11. Struktura bezrobotnych w Powiecie Białogardzkim wg czasu pozostawania bez pracy na dzień 31 grudnia.**

Wyszczególnienie	Liczba bezrobotnych		Struktura		Wzrost/spadek w stosunku do roku poprzedniego	
	2021	2022	2021	2022	liczba	%
Do 1 miesiąca	192	181	7,63%	7,46%	-11	-5,73%
1 – 3	329	360	13,08%	14,84%	31	9,42%
3 – 6	261	292	10,38%	12,04%	31	11,88%
6 – 12	365	364	14,51%	15,00%	-1	-0,27%
12 – 24	511	385	20,32%	15,87%	-126	-24,66%
Powyżej 24	857	844	34,08%	34,79%	-13	-1,52%
<b>Razem</b>	2515	2426			-89	-3,54%

Źródło: Opracowanie własne.

## 2.7. Bezrobotni według stażu pracy

W strukturze osób bezrobotnych w końcu grudnia 2022r. najliczniejszą grupę stanowiły osoby posiadające staż pracy od 1 roku do 5 lat – **669** osoby (**27,58%** ogółu zarejestrowanych) oraz osoby w przedziale od 5 do 10 roku – **468** osób (**19,29%** ogółu zarejestrowanych).

## Informacja roczna za 2022r.

Tabela 12. Struktura bezrobotnych w Powiecie Białogardzkim wg stażu pracy na dzień 31 grudnia.

Wyszczególnienie	Liczba bezrobotnych		Struktura		Wzrost/spadek w stosunku do roku poprzedniego	
	2021	2022	2021	2022	liczba	%
Do 1 roku	451	445	17,93%	18,34%	-6	-1,33%
1 – 5	729	669	28,99%	27,58%	-60	-8,23%
5 – 10	493	468	19,60%	19,29%	-25	-5,07%
10 – 20	408	416	16,22%	17,15%	8	1,96%
20 – 30	185	168	7,36%	6,92%	-17	-9,19%
30 i więcej	41	46	1,63%	1,90%	5	12,20%
Bez stażu	208	214	8,27%	8,82%	6	2,88%
<b>Razem</b>	2515	2426			-89	-3,54%

Źródło: Opracowanie własne

## 2.8. Rejestrowane bezrobocie na wsi.

Tabela 13. Struktura osób bezrobotnych zamieszkałych na wsi wg wieku, wykształcenia oraz czasu pozostawania bez pracy na dzień 31 grudnia

Kategoria		2021		2022	
		Liczba	%	Liczba	%
Ogółem		1018	100%	1008	100%
Wiek	18 - 24	125	12,28%	103	10,22%
	25 - 34	269	26,42%	259	25,69%
	35 - 44	238	23,38%	256	25,40%
	45 - 54	192	18,86%	190	18,85%
	55 - 59	117	11,49%	122	12,10%
	60 i więcej	77	7,56%	78	7,74%
Wykształcenie	Wyższe	29	2,85%	28	2,78%
	Policealne i średnie zawodowe	142	13,95%	152	15,08%
	Średnie ogólnokształcące	112	11,00%	107	10,62%
	Zasadnicze zawodowe	260	25,54%	249	24,70%
	Gimnazjalne i niżej	475	46,66%	472	46,83%
Czas pozostawania bez pracy	Do 1 miesiąca	58	5,70%	80	7,94%
	1 – 3	118	11,59%	135	13,39%
	3 – 6	99	9,72%	109	10,81%
	6 – 12	139	13,65%	149	14,78%
	12 – 24	199	19,55%	146	14,48%
	Powyżej 24	405	39,78%	389	38,59%

Źródło: Opracowanie własne.

## Informacja roczna za 2022r.

W Powiecie Białogardzkim na koniec 2022 roku w ewidencji bezrobotnych znajdowało się **1008** osób zamieszkałych na wsi, stanowiły one **41,55%** ogółu zarejestrowanych. Liczba bezrobotnych mieszkańców terenów wiejskich zmniejszyła się o **10** osób w stosunku do roku poprzedniego.

W końcu omawianego okresu liczba zarejestrowanych bezrobotnych kobiet zamieszkałych na wsi wyniosła **538**. Kobiety stanowiły **53,37%** zarejestrowanych mieszkańców wsi.

Prawo do zasiłku dla bezrobotnych posiadało 162 osoby (**16,07%** ogółu zarejestrowanych zamieszkałych na wsi). W porównaniu z ubiegłym rokiem liczba osób zamieszkałych na wsi, a pobierających zasiłki dla bezrobotnych zwiększyła się o **27 osób**.

## Informacja roczna za 2022r.

Tabela 14. Struktura bezrobocia na dzień 31 grudnia 2021 i 2022 roku.

Wyszczególnienie		31.12.2021r.		31.12.2022r.		Wzrost/spadek w stosunku do roku poprzedniego	
						Liczba	%
Liczba zarejestrowanych bezrobotnych		2515	100,0%	2426	100,0%	-89	-3,54%
W tym	Kobiety	1361	54,1%	1320	54,4%	-41	-3,01%
	Osoby z prawem do zasiłku	405	16,1%	392	16,2%	-13	-3,21%
	Niepełnosprawni	143	5,7%	128	5,3%	-15	-10,49%
	Mieszkańcy wsi	1018	40,5%	1008	41,5%	-10	-0,98%
	Osoby w trakcie 12 mies. od ukończenia nauki	56	2,2%	65	2,7%	9	16,07%
	Zwolnieni z przyczyn ekonomicznych	125	5,0%	120	4,9%	-5	-4,00%
	Młodzież (18 – 24 lata)	274	10,9%	242	10,0%	-32	-11,68%
	Osoby w wieku 25 – 34	639	25,4%	601	24,8%	-38	-5,95%
	Osoby w wieku 35 – 44	631	25,1%	635	26,2%	4	0,63%
	Osoby w wieku mobilnym (18-44)	1544	61,4%	1478	60,9%	-66	-4,27%
	Osoby powyżej 45 roku życia	971	38,6%	948	39,1%	-23	-2,37%
	Osoby w wieku powyżej 50 roku życia	686	27,3%	679	28,0%	-7	-1,02%
	Bezrobotni z wykształceniem wyższym	145	5,8%	147	6,1%	2	1,38%
	Osoby z wykształceniem policealnym i średnim zawodowym	422	16,8%	394	16,2%	-28	-6,64%
	Osoby z wykształceniem średnim ogólnokształcącym	318	12,6%	291	12,0%	-27	-8,49%
	Osoby z wykształceniem zasadniczym zawodowym	649	25,8%	614	25,3%	-35	-5,39%
	Osoby z wykształceniem gimnazjalnym i poniżej	981	39,0%	980	40,4%	-1	-0,10%
	Osoby bez kwalifikacji zawodowych	1103	43,9%	1079	44,5%	-24	-2,18%
	Długotrwale bezrobotni	1579	62,8%	1479	61,0%	-100	-6,33%
	Pozostający bez pracy dłużej niż 12 miesięcy	1368	54,4%	1229	50,7%	-139	-10,16%
Liczba rejestrujących się w trakcie 12 mies.		2658		2804		146	5,49%
Liczba wykreślonych w trakcie 12 mies.		2923		2893		-30	-1,03%
w tym:	Podjęcia pracy	1886		1732		-154	-8,17%
Liczba ofert pracy pozostająca w dyspozycji Urzędu w trakcie 12 mies. roku		2499		3622		1123	44,94%
Stopa bezrobocia dla powiatu(dane grudzień 2021-2022)		17,00%		16,50%		-0,5 p.p	
Wskaźnik bezrobocia rejestrowanego dla powiatu		8,80%		8,60%		-0,2 p.p.	
Wskaźnik bezrobocia rejestrowanego dla gmin	Miasto Białogard	7,70%		7,30%		-0,4 p.p.	
	Gmina Białogard	9,50%		10,20%		0,7 p.p.	
	Miasto i Gmina Karlino	9,50%		8,60%		-0,9 p.p.	
	Miasto i Gmina Tychowo	10,80%		11,10%		0,3 p.p.	

Źródło: Opracowanie własne.

(\*dane WUP na dzień 31.12.2022r.)



## Informacja roczna za 2022r.

**3. Przeciwdziałania skutkom bezrobocia.****3.1. Pośrednictwo pracy**

W okresie od stycznia do grudnia 2022 roku, do tut. Urzędu wpłynęło ogółem 3.510 ofert pracy, tj. o 1.406 ofert mniej, niż w analogicznym okresie 2021. Zmniejszenie liczby ofert z wolnego naboru wynikało ze zmniejszonej ilości wydanych informacji starosty dla firm mających siedzibę poza powiatem białogardzkim. W roku 2021 firmy te składały wnioski o informację starosty mając filie na terenie naszego powiatu. W porównaniu do roku ubiegłego zmniejszyła się liczba ofert z prac interwencyjnych oraz w ramach refundacji kosztów wyposażenia i doposażenia stanowiska pracy. Zwiększyła się natomiast liczba ofert w ramach robót publicznych i staży. W roku 2022 w gminie Karlino zostały zorganizowane prace społecznie użyteczne w ramach PAI, natomiast liczba ofert dla osób niepełnosprawnych została na tym samym poziomie co w roku 2021r.

**Tabela15. Liczba ofert pracy, jakie wpłynęły w roku 2022 i w analogicznym okresie 2021, biorąc pod uwagę ich rodzaj**

<b>Rodzaj ofert pracy</b>	<b>Liczba ofert zgłaszanych w 2021 r.</b>	<b>Liczba ofert zgłaszanych w 2022 r.</b>
Wolny nabór	<b>4489</b>	<b>3056</b>
Prace interwencyjne	<b>137</b>	<b>127</b>
Roboty publiczne	<b>62</b>	<b>74</b>
Staże	<b>83</b>	<b>105</b>
Przygotowanie zawodowe dorosłych	<b>0</b>	<b>0</b>
Miejsca pracy utworzone w ramach refundacji pracodawcy kosztów wyposażenia i doposażenia stanowiska pracy	<b>124</b>	<b>115</b>
Prace społeczno-użyteczne w ramach PAI	<b>0</b>	<b>14</b>
Oferty pracy dla osób niepełnosprawnych	<b>19</b>	<b>19</b>
Zatrudnienie wspierane	<b>1</b>	<b>0</b>
Refundacja kosztów wynagrodzenia i ZUS dla osób do 30 roku życia	<b>1</b>	<b>0</b>
<b>OGÓŁEM</b>	<b>4916</b>	<b>3510</b>

## Informacja roczna za 2022r.

Tabela 16. Liczba ofert pracy w poszczególnych obszarach terytorialnych powiatu w 2022r.

Rodzaj ofert pracy	Liczba ofert pracy w poszczególnych obszarach terytorialnych powiatu				Liczba ofert pracy spoza terenu powiatu
	miasto Białogard	gmina Białogard	miasto i gmina Karlino	miasto i gmina Tychowo	
Wolny nabór	1489	1193	344	14	16
Prace interwencyjne	81	9	29	5	3
Roboty publiczne	35	11	14	14	-
Staże	71	11	12	11	-
Przygotowanie zawodowe dorosłych	-	-	-	-	-
Miejsca pracy utworzone w ramach refundacji pracodawcy kosztów wyposażenia i doposażenia stanowiska pracy	69	16	21	9	0
Prace społecznie użyteczne w ramach PAI	-	-	14	-	-
Oferty pracy dla osób niepełnosprawnych	13	6	0	0	0
Zatrudnienie wspierane	0	0	0	0	0
Refundacja kosztów wynagrodzenia i ZUS dla osób do 30 roku życia	0	0	0	0	0
<b>OGÓLEM</b>	<b>1758</b>	<b>1246</b>	<b>434</b>	<b>53</b>	<b>19</b>

Analizując wpływ ofert z poszczególnych miejscowości widzimy, że największy odsetek ofert pracy tj. 50,09 % będących w dyspozycji Urzędu wpływa od pracodawców z miasta Białogard, z pozostałych terenów wpływ ofert pracy przedstawia się następująco: gmina Białogard – 35,50%, z miasta i gminy Tychowo – 1,51% , z miasta i gminy Karlino – 12,37 % oraz spoza terenu powiatu białogardzkiego – 0,55%

## Informacja roczna za 2022r.

**Organizacja giełd pracy** – w analizowanym okresie zorganizowano 5 giełd w zawodach operator wózka widłowego, pracownik produkcji, pomoc budowlana, brukarz, operator ładowarki/montaż palet. Ogółem uczestniczyło w giełdach 69 osób.

W 2022r. urząd wydawał **zezwolenia na pracę sezonową – 407 zezwoleń** oraz **oświadczenia o powierzeniu wykonywania pracy cudzoziemcowi – 628 oświadczeń**.

W 2022 roku z upoważnienia Starosty Powiatowy Urząd Pracy wydał ogółem 1035 "Oświadczeń" i „Zezwoleń” dotyczących zatrudnienia cudzoziemców jest to o 1707 mniej wydanych "Oświadczeń" i „Zezwoleń” niż w roku 2021. Zmniejszenie to spowodowane zostało odejściem firm spoza terenu powiatu białogardzkiego, które miały filie na naszym terenie.

**Zwolnienia grupowe** - W roku 2022 jeden pracodawca zgłosił zwolnienia grupowe na 184 osoby. Urząd podpisał z pracodawcą porozumienie w ramach zwolnień monitorowanych w celu złagodzenia skutków tych zwolnień.

### 3.2.Poradnictwo zawodowe

W okresie od 01.01.2022r. do 31.12.2022r. z poradnictwa zawodowego w formie indywidualnej skorzystały 262 osoby, w ramach indywidualnej porady zawodowej oraz indywidualnej informacji zawodowej.

Osoby korzystające z poradnictwa indywidualnego w razie zaistnienia potrzeby kierowane mogły być na porady grupowe, obejmujące swoją tematyką rynek pracy, badanie preferencji i predyspozycji zawodowych, planowanie i realizację celów zawodowych, wybory zawodowe.

W roku 2022 zorganizowano 9 spotkań z grupowego poradnictwa zawodowego dla 32 osób oraz 9 spotkań w ramach grupowej informacji zawodowej dla 62 osób.

Działania doradców zawodowych ukierunkowane były przede wszystkim na zadania związane z realizacją projektu współfinansowanego z Europejskiego Funduszu Społecznego oraz projektu pilotażowego „ Aktywny Rodzic”,( którego realizację rozpoczęto w roku 2022 w partnerstwie z Wojewódzkim Urzędem Pracy w Szczecinie) i dotyczyły rekrutacji, jak i wsparcia beneficjentów projektów w wyborze odpowiedniej dla nich formy aktywizacji zawodowej, udzielania pomocy w badaniu cech przedsiębiorczych i preferencji zawodowych.

## Informacja roczna za 2022r.

### 4. Aktywizacja osób bezrobotnych.

#### 4.1. Programy rynku pracy subsydiowane z Funduszu Pracy w 2022 r

Realizacja aktywnej polityki rynku pracy obejmuje szereg działań, podejmowanych przy współdziałaniu lokalnych partnerów rynku pracy. Środki finansowe na realizację aktywnych programów polityki rynku pracy pochodzą z centralnego funduszu celowego – Funduszu Pracy. Rok 2022 był szczególnie w związku z trwającą na terenie kraju epidemią związaną z COVID-19. Urząd oprócz zadań wynikających z ustawy o promocji zatrudnienia i instytucjach rynku pracy realizował ustawę o szczególnych rozwiązaniach związanych z zapobieganiem, przeciwdziałaniem i zwalczaniem COVID-19, innych chorób zakaźnych oraz wywołanych nimi sytuacji kryzysowych.

Na aktywizację bezrobotnych w 2022r. Powiatowy Urząd Pracy w Białogardzie otrzymał, zgodnie z algorytmem podziału środków Funduszu Pracy limit środków w wysokości **5.106.328,00 zł**.

W 2022 r. Powiatowy Urząd Pracy w Białogardzie dysponował łączną kwotą środków Funduszu Pracy w wysokości **9.927.949,46 zł.**, w tym **100.000,00 zł** dla pracodawców z przeznaczeniem na niwelowanie skutków związanych z COVID -19.

W 2022 r urząd wystąpił z wnioskami o dodatkowe środki Funduszu Pracy w kwocie:

- na realizację projektu współfinansowanego ze środków Europejskiego Funduszu Społecznego w ramach Programu Operacyjnego Wiedza Edukacja Rozwój 2014-2020: **1.947.607,34 zł** działanie 1.1 – Wsparcie osób młodych pozostających bez pracy na regionalnym rynku pracy;
- na realizację projektu współfinansowanego ze środków Europejskiego Funduszu Społecznego w ramach Regionalnego Programu Operacyjnego Województwa Zachodniopomorskiego 2014-2020: **2.494.886,12 zł** działanie 6.5 – Kompleksowe wsparcie dla osób bezrobotnych, nieaktywnych zawodowo i poszukujących pracy, znajdujących się w szczególnie trudnej sytuacji na rynku pracy, obejmujące pomoc w aktywnym poszukiwaniu pracy oraz działania na rzecz podnoszenia kwalifikacji zawodowych;
- **100.000,00 zł** środki dodatkowe Funduszu Pracy na realizację programów związanych z COVID-19;
- **279.128,00 zł** środki z Krajowego Funduszu Szkoleniowego na szkolenia pracodawców oraz ich pracowników.

Uzyskane środki dla bezrobotnych umożliwiły zaktywizowanie łącznie 671 osób, w niżej wymienionych formach aktywizacji:

Prace interwencyjne	- 206 osób;
Roboty publiczne	- 60 osób;
Staż 6	- 65 osób;
Staże 12	- 29 osób;
Szkolenia bezrobotnych	- 148 osób;
Bon na zasiedlenie	- 25 osób;
Przygotowanie zawodowe dorosłych	- 1 osoba;
Dotacje na rozpoczęcie działalności gospodarczej	- 57 osób;
Refundacje na utworzenie miejsc pracy	- 71 osób (miejsca pracy);
Studia podyplomowe	- 9 osób.

## Informacja roczna za 2022r.

### 4.2. Szkolenia bezrobotnych

Planowanie szkoleń odbywa się przez prognozowanie potrzeb i ustalenie kierunków szkolenia w oparciu o analizę sytuacji na rynku pracy. Wybór ofert szkoleniowych następuje w trybie i na zasadach określonych przepisami ustawy Prawo zamówień publicznych.

Ogółem skierowanych na szkolenia zostało 141 osób z tego:

- miasto Białogard - 75 osób;
- gmina Białogard - 22 osoby;
- miasto i gmina Karlino - 22 osoby;
- miasto i gmina Tychowo - 22 osoby.

Szkolenia ukończyło 147 osób w tym trzynaście osób, które kontynuowały szkolenia rozpoczęte w 2021 roku. W sytuacji skierowania osoby bezrobotnej wyłącznie na szkolenie, za datę zakończenia przyjęto datę zakończenia szkolenia wpisaną na dokumencie potwierdzającym ukończenie szkolenia, a w przypadku, gdy umowa z instytucją szkoleniową obejmowała egzamin jako integralną część kursu przyjęto datę przystąpienia do pierwszego egzaminu. Dlatego cztery osoby, które rozpoczęły szkolenie w 2022r. zakończą szkolenia w roku 2023r.

Jak co roku i w tym roku zdarzyły się przypadki przerwania szkolenia. Szkolenie przerwały 3 osoby, 2 osoby w trakcie trwania szkolenia podjęły pracę, natomiast 1 osoba przerwała szkolenie z własnej winy.

W związku z ograniczoną ilością środków Funduszu Pracy w roku 2022 były organizowane tylko szkolenia indywidualne.

Na szkolenia indywidualne skierowanych zostało 141 osób bezrobotnych, sfinansowano je ze środków Funduszu Pracy oraz Europejskiego Funduszu Społecznego w ramach RPO WZ oraz POWER.

Szkolenia indywidualne organizowane są na podstawie uprawdopodobnienia przez osobę bezrobotną zatrudnienia po zakończonym szkoleniu.

W roku 2022 ze środków Funduszu Pracy przeprowadzone były szkolenia w zakresie:

- Kwalifikowany pracownik ochrony fizycznej z egzaminem o dopuszczenie do posiadania broni w czasie wykonywania zadań kwalifikowanego pracownika ochrony fizycznej
- Certyfikat personalny F-GAZY
- Uprawnienia gazowe grupa 3 w zakresie E i D z pomiarami
- Opiekun w żłobku lub klubie dziecięcym
- Szkolenie kroju i szycia
- GWO Basic Safety Training on- shore oraz szkolenia UDT IIP+IIS
- Usuwanie wgnieceń karoserii bez lakierowania PDR
- Kierowca operator wózków jezdniowych podnośnikowych z mechanicznym napędem podnoszenia

## Informacja roczna za 2022r.

W roku 2022r. szkolenia indywidualne były współfinansowane również ze środków Unii Europejskiej.

W ramach projektu pn. Aktywizacja osób pozostających bez pracy w wieku 30 lat i więcej, w szczególności znajdujących się w trudnej sytuacji na rynku pracy w powiecie białogardzkim (VI) realizowanego w ramach Osi priorytetowej VI Rynek pracy, Działanie 6.5, Regionalnego Programu Operacyjnego Województwa Zachodniopomorskiego 2014- 2020 skierowano na szkolenia 60 osób.

W ramach ww środków bezrobotni szkoleni byli na kursach indywidualnych w nw zakresie:

- Kierowca operator wózków jezdniowych podnośnikowych z mechanicznym napędem podnoszenia
- Prawo Jazdy kat. C wraz z kwalifikacją wstępną przyspieszoną kat. C
- Specjalista ds. kadr i płac
- Operator koparkoładowarki kl. III
- Operator koparki jednonaczyniowej kl. III
- Uprawnienia energetyczne do 1 kV w zakresie E i D
- Spawacz spoin pachwinowych blach i rur w metodzie TIG 141 i MAG 135
- Dozór i eksploatacja urządzeń, instalacji i sieci energetycznych – grupa 2 (ciepłownicze)
- Szkolenie okresowe w zakresie kat. C, C+E, C1, C1+E
- Prawo Jazdy kat. CE
- Pakiet szkoleń CNC+CAM z dodatkowymi certyfikatami
- Opiekun w żłobku lub klubie dziecięcym
- Kompleksowy kurs kroju i szycia
- ADR- kurs podstawowy, kurs specjalistyczny przewozu w cysternach
- Uprawnienia gazowe grupa 3 w zakresie E i D
- Prawo Jazdy kat. D po C wraz z kwalifikacją wstępną uzupełniającą przyspieszoną w zakresie kat D
- Kurs obsługi komputera

Również dla 60 osób zorganizowano i przeprowadzono szkolenie w ramach projektu pn. Aktywizacja osób młodych pozostających bez pracy w powiecie białogardzkim (V), realizowanego w ramach Programu Operacyjnego Wiedza Edukacja Rozwój 2014-2020, Działania 1.1 Wsparcie osób młodych pozostających bez pracy na regionalnym rynku pracy - projekty pozakonkursowe, Poddziałanie 1.1.1 Wsparcie udzielane z Europejskiego Funduszu Społecznego.

W ramach ww środków przeprowadzone były szkolenia w zakresie:

- Spawacz spoin pachwinowych blach i rur w metodzie TIG-141 i MAG-135
- Prawo Jazdy kat. D po B wraz z kwalifikacją wstępną przyspieszoną kat. D
- Kierowca operator wózków jezdniowych podnośnikowych z mechanicznym napędem podnoszenia
- Prawo Jazdy kat. C wraz z kwalifikacją wstępną przyspieszoną kat. C
- Operator koparkoładowarki kl. III
- Kurs obsługi komputera
- Prawo Jazdy kat. BE
- Szkolenie z grafiki komputerowej CS/M2/RD/2022 przygotowujące do egzaminu zewnętrznego ECCC z grafiki komputerowej. Obsługa programu graficznego

## Informacja roczna za 2022r.

- Photoshop oraz CorelDraw
- Uprawnienia energetyczne do 1 kV w zakresie E i D
- Spawacz spoin pachwinowych blach i rur w metodzie TIG 141 i MAG 135
- Specjalista ds. kadr i płac
- Operator koparki jednonaczyniowej kl. III

### 4.3. Bon szkoleniowy

Bon szkoleniowy stanowi gwarancję skierowania bezrobotnego na wskazane przez niego szkolenie oraz opłacenia kosztów, które zostaną poniesione w związku z podjęciem szkolenia.

Przyznanie i realizacja bonu szkoleniowego następuje na podstawie indywidualnego planu działania oraz uprawdopodobnienia przez bezrobotnego podjęcia zatrudnienia, innej pracy zarobkowej lub działalności gospodarczej.

W 2022r. z bonu szkoleniowego skorzystało 7 osób, które uczestniczyły w 11 szkoleniach, które sfinansowano ze środków Funduszu Pracy w nw zakresie:

- Zostań Barberem z Polską Akademią Barberingu
- Kurs przygotowawczy do wykonywania zawodu w zakresie strzyżenia i pielęgnacji psów i kotów
- Kompleksowe szkolenie z przedłużania rzęs metodą podstawową 1:1 oraz lifting, laminowanie i farbowanie rzęs
- Doradca Klienta Kontraktowego
- Szkolenie podstawowe z przedłużania włosów metodą keratynową
- Szkolenie MASTERCLASS zaawansowane techniki metody keratynowej
- Szkolenie fryzjersko-trychologiczne
- Instruktor Rekreacji Ruchowej Alpakoterapia
- Instruktor Rekreacji Ruchowej Dogoterapia
- Szkolenie trychologiczne, krioterapia włosów oraz pielęgnacja skóry głowy
- Szkolenie z zakresu: dermapen, mezoterapia igłowa, kwasy złuszczące i peeling

Po ukończonych szkoleniach na chwilę obecną pracę podjęły 62 osoby co stanowi 42,17% ogółu przeszkolonych. Z dotychczasowych doświadczeń w zakresie organizacji szkoleń wynika, iż najlepsze rezultaty dają kursy celowe, organizowane na zapotrzebowanie konkretnych zakładów pracy. Istnieje potrzeba przeprowadzania kursów dających szerokie możliwości podjęcia zatrudnienia. Uczestnictwo w kursach wpływa korzystnie na wzrost aktywności w poszukiwaniu pracy. Jednak takie czynniki jak rosnąca inflacja, wojna w Ukrainie oraz nadal widoczne konsekwencje pandemii w połączeniu z trudną sytuacją gospodarczą i kryzysem energetycznym negatywnie wpłynęły na sytuację rynku pracy w Polsce. Dlatego tak jak w latach poprzednich zmniejszyło się zainteresowanie szkoleniami celowymi, organizowanymi na potrzeby konkretnych zakładów pracy, gdyż wiele firm wstrzymywało proces rekrutacyjny jak i ograniczało wielkość zatrudnienia mając nadzieję, że to pomoże im przetrwać trudny czas. Wzrosło natomiast zainteresowanie wśród samych osób bezrobotnych, które chcąc podnieść swoje kwalifikacje, samodzielnie uzasadniali celowość wybranego przez siebie szkolenia uzyskując tym samym możliwość dofinansowania.

### 4.4.Prace interwencyjne.

## Informacja roczna za 2022r.

W roku 2022 w ramach przyznanych środków na aktywne przeciwdziałanie bezrobociu zawarto 72 umowy o zorganizowanie prac interwencyjnych. Środki przeznaczone na tę formę pochodziły ze środków przyznanych algorytmem. Łącznie w 2022 roku objętych w ramach prac interwencyjnych było 206 osób.

W 2022 roku ogółem podpisano umowy z 53 pracodawcami z czego:

- miasto Białogard - 24 pracodawców
- gmina Białogard - 6 pracodawców
- gmina Karlino - 14 pracodawców
- gmina Tychowo - 4 pracodawców
- z poza terenu powiatu - 5 pracodawców

Program zakończyło 80 osób. Po zakończeniu prac interwencyjnych na dalszy okres zostało zatrudnionych 80 osób. Efektywność w stosunku do osób, które zakończyły program wyniosła 100%.

### 4.5. Staże.

#### 4.5.1. Staże do 12 miesięcy

Na przestrzeni 2022 r. zrealizowano 45 umów z pracodawcami o zorganizowanie stażu, umowy podpisano z 42 pracodawcami, z czego:

- miasto Białogard - 28 pracodawców
- gmina Białogard - 7 pracodawców
- gmina Karlino - 4 pracodawców
- gmina Tychowo - 3 pracodawców

W roku 2022 staż odbywało 65 osób.

Staż zakończyło 41 osób z tego 28 osób ukończyło staż oraz 13 osób przerwało staż. Po ukończeniu stażu zostało zatrudnionych 38 osób. Efektywność tej formy aktywizacji osiągnęła poziom 92,69% w stosunku do osób, które ukończyły staż w tym roku.

#### 4.5.2. Staże do 6 miesięcy

Na przestrzeni 2022r. łącznie podpisano 25 umów o organizację stażu 6 miesięcznego. Były to umowy zawarte z 25 pracodawcami, z czego:

- miasto Białogard - 13 pracodawców
- gmina Białogard - 5 pracodawców
- gmina Karlino - 4 pracodawców
- gmina Tychowo - 3 pracodawców



## Informacja roczna za 2022r.

Łącznie w 2022 roku staż 6 miesięczny odbywało 29 osób.

Staż 6 miesięczny łącznie ukończyły 22 osoby. Po ukończeniu stażu 6 miesięcznego zostało zatrudnionych 22 osoby. Efektywność tej formy aktywizacji osiągnęła poziom 100% w stosunku do osób, które ukończyły staż 6 miesięczny w tym roku.

### 4.6. Bon na zasiedlenie.

Bon na zasiedlenie jest formą pomocy dla osób bezrobotnych do 30. roku życia, które zamierzają podjąć zatrudnienie, inną pracę zarobkową lub działalność gospodarczą poza miejscem dotychczasowego zamieszkania, przy czym niezbędne jest spełnienie warunku dotyczącego miejscowości, w której zamieszka bezrobotny w związku z podjęciem nowej pracy lub działalności gospodarczej. Odległość od miejsca dotychczasowego zamieszkania do miejscowości, w której bezrobotny zamieszka w związku z podjęciem zatrudnienia, innej pracy zarobkowej lub działalności gospodarczej wynosi co najmniej 80 km lub czas dojazdu do tej miejscowości i powrotu do miejsca dotychczasowego zamieszkania środkami transportu zbiorowego przekracza łącznie co najmniej 3 godziny dziennie.

W roku 2022 z tej formy pomocy skorzystało 25 osób bezrobotnych.

### 4.7. Stypendium na dalszą naukę.

Bezrobotnemu bez kwalifikacji zawodowych, który w okresie 12 miesięcy od dnia zarejestrowania w powiatowym urzędzie pracy podjął dalszą naukę w szkole ponadpodstawowej dla dorosłych, będącej szkołą publiczną lub niepubliczną o uprawnieniach szkoły publicznej, albo w szkole wyższej, gdzie studiuje w formie studiów niestacjonarnych, starosta, na wniosek bezrobotnego, może przyznać stypendium w wysokości 100% kwoty zasiłku, wypłacane przez okres 12 miesięcy od dnia rozpoczęcia nauki. W 2022r. z tej formy pomocy nie skorzystała żadna osoba bezrobotna.

### 4.8. Studia podyplomowe.

Starosta na wniosek bezrobotnego może sfinansować koszty studiów podyplomowych do wysokości 100%, jednak nie więcej niż 300% przeciętnego wynagrodzenia.

W roku 2022 podpisano 8 umów z osobą bezrobotną na sfinansowanie kosztów studiów podyplomowych, a 1 osoba kontynuowała studia podyplomowe rozpoczęte w latach poprzednich.

### 4.9. Przygotowanie zawodowe dorosłych.

Starosta może skierować osobę bezrobotną na przygotowanie zawodowe dorosłych, które odbywa się w formie: praktycznej nauki zawodu dorosłych umożliwiającej przystąpienie do egzaminu potwierdzającego kwalifikacje w zawodzie lub egzaminu czeladniczego; przyuczenia do pracy dorosłych mającego na celu zdobycie wybranych kwalifikacji zawodowych lub umiejętności, niezbędnych do wykonywania określonych zadań zawodowych, właściwych dla zawodu występującego w klasyfikacji zawodów i specjalności dla potrzeb rynku pracy. W 2022r. nikt nie rozpoczął przygotowania zawodowego, a jedna osoba ukończyła w/w formę, którą rozpoczęła w 2021 roku.

### 4.10. Roboty publiczne.

## Informacja roczna za 2022r.

W roku 2022 ogółem wpłynęło 39 wniosków o zorganizowanie robót publicznych na terenie powiatu białogardzkiego, w tym 39 wniosków rozpatrzono pozytywnie.

Podpisano 39 umów, w ramach których pracę podjęło 60 osób bezrobotnych skierowanych przez urząd pracy.

Podział umów ze względu na teren, z którego pochodzą organizatorzy robót publicznych przedstawia się następująco:

- miasto Białogard	- 16 umów na	20 osób
- gmina Białogard	- 7 umów na	21 osób
- miasto i gmina Karlino	- 11 umów na	12 osób
- miasto i gmina Tychowo	- 5 umów na	7 osób

### 4.11. Dotacje i refundacje.

W roku 2022 wypłacono dla bezrobotnych na rozpoczęcie działalności gospodarczej ogółem 57 dotacji na łączną kwotę 1.653.000,00 zł, z tego:

Fundusz Pracy	- kwota	464.000,00 zł
RPO WZ	- kwota	696.000,00 zł
PO WER	- kwota	493.000,00 zł

Podział dotacji ze względu na teren rozpoczęcia działalności gospodarczej przedstawia się następująco:

- miasto Białogard	- 29 osób;
- gmina Białogard	- 6 osób;
- miasto i gmina Karlino	- 12 osób;
- miasto i gmina Tychowo	- 10 osób.

W roku 2022 podpisano z pracodawcami 60 umów tytułem refundacji kosztów wyposażenia tworzonych stanowisk pracy, w ramach których powstało 71 miejsc pracy dla osób bezrobotnych zarejestrowanych w tutejszym urzędzie pracy.

Podział 60 umów o refundację, w ramach których powstało 71 miejsc pracy ze względu na siedzibę pracodawcy przedstawia się następująco:

- miasto Białogard	- 32 umowy	na 38 osób;
- gmina Białogard	- 6 umów	na 8 osób;
- miasto i gmina Karlino	- 11 umów	na 13 osób;
- miasto i gmina Tychowo	- 8 umów	na 9 osób;
- z poza terenu powiatu	- 3 umowy	na 3 osoby.

### 4.12. Prace społecznie użyteczne.

## Informacja roczna za 2022r.

Wykonywanie prac społecznie użytecznych odbywa się na podstawie porozumienia zawartego między Starostą a Gminą na rzecz której prace społecznie użyteczne będą wykonywane.

Z prac społecznie użytecznych mogą skorzystać bezrobotni bez prawa do zasiłku korzystający ze świadczeń z pomocy społecznej. Prace wykonuje się w miejscu zamieszkania lub pobytu w wymiarze do 10 godzin w tygodniu.

W roku 2022 zorganizowano Program Aktywizacja i Integracja, gdzie głównym celem jest pomoc osobom bezrobotnym korzystającym ze świadczeń pomocy społecznej. Blok aktywizacja jest realizowany w formie prac społecznie użytecznych, na podstawie podpisanego porozumienia z Gminą.

Blok integracja jest realizowany poprzez zorganizowanie grupowego poradnictwa specjalistycznego oraz warsztatów trenerskich.

W ramach Programu Aktywizacja i Integracja zaktywizowano 11 osób:

- miasto i gmina Karlino - 11 osób.

### **4.13.Opieka nad dzieckiem do lat 7.**

Jest to refundacja kosztów opieki nad dzieckiem do lat siedmiu. Po spełnieniu określonych wymogów ustawowych związanych z dochodem osoba, która podjęła zatrudnienie, szkolenie, staż bądź przygotowanie zawodowe dorosłych a samotnie wychowuje dziecko do lat 7 może ubiegać się o zwrot kosztów poniesionych np. na przedszkole.

W 2022r. nie podpisano umów na refundację kosztów opieki nad dzieckiem do lat 7.

### **4.14.Refundacja składek na Ubezpieczenie Społeczne osób zatrudnionych na podstawie spółdzielczej umowy o pracę .**

W roku 2022 nie podpisano nowych umów o refundację składek na ubezpieczenie społeczne osób zatrudnionych na podstawie spółdzielczej umowy o pracę. Realizowano trwającą umowę podpisaną w latach wcześniejszych.

### **4.15.Krajowy fundusz szkoleniowy.**

Krajowy Fundusz Szkoleniowy stanowi wydzieloną część Funduszu Pracy, przeznaczoną na dofinansowanie kształcenia ustawicznego pracowników i pracodawców, podejmowanego z inicjatywy lub za zgodą pracodawcy.

Celem utworzenia KFS jest zapobieganie utracie zatrudnienia przez osoby pracujące z powodu kompetencji nieadekwatnych do wymagań dynamicznie zmieniającej się gospodarki. Zwiększenie inwestycji w potencjał kadrowy powinno poprawić zarówno pozycję firm jak i samych pracowników na konkurencyjnym rynku pracy.

Zgodnie z art. 69a i 69b ustawy z dnia 20 kwietnia 2004r. o promocji zatrudnienia i instytucjach rynku pracy na wniosek pracodawcy, na podstawie umowy, starosta może przyznać środki z KFS na sfinansowanie działań obejmujących kształcenie ustawiczne pracowników i pracodawcy, na które składają się:

- a) określenie potrzeb pracodawcy w zakresie kształcenia ustawicznego w związku z ubieganiem się o sfinansowanie tego kształcenia ze środków KFS,
- b) kursy i studia podyplomowe realizowane z inicjatywy pracodawcy lub za jego zgodą,
- c) egzaminy umożliwiające uzyskanie dokumentów potwierdzających nabycie umiejętności, kwalifikacji lub uprawnień zawodowych,
- d) badania lekarskie i psychologiczne wymagane do podjęcia kształcenia lub pracy zawodowej po ukończonym kształceniu,

## Informacja roczna za 2022r.

e) ubezpieczenie od następstw nieszczęśliwych wypadków w związku z podjętym kształceniem.

W 2022r. podpisano 40 umów. W ramach tych umów z kształcenia ustawicznego skorzystało 291 osób.

### 4.16. Świadczenia Integracyjne i zatrudnienie wspierane.

Powiatowy Urząd Pracy oprócz zadań, które wynikają z ustawy z dnia 20.04.2004r. o promocji zatrudnienia i instytucjach rynku pracy realizuje zadania nałożone na urząd ustawą z dnia 13.06.2003r. o zatrudnieniu socjalnym.

Do zadań wynikających z ustawy o zatrudnieniu socjalnym należą wypłaty świadczeń integracyjnych dla osób uczestniczących w zajęciach w Centrum Integracji Społecznej oraz refundacja pracodawcom kosztów poniesionych na zatrudnienie osób, które ukończyły zajęcia w Centrum Integracji Społecznej w ramach zatrudnienia wspieranego.

Na terenie powiatu białogardzkiego działa Centrum Integracji Społecznej, które obejmuje swoim działaniem osoby korzystające z pomocy Ośrodka Pomocy Społecznej. Uczestnikom zajęć w Centrum wypłacane są świadczenia integracyjne refundowane z Funduszu Pracy, lecz nieobjęte limitem środków na aktywne formy przeciwdziałania bezrobociu. W 2022r. wypłacono świadczenia integracyjne za 66 osób na łączną kwotę 843.314,09 zł.

Po zakończeniu zajęć w Centrum uczestnicy programu są kierowani do pracodawcy na podjęcie pracy w ramach zatrudnienia wspieranego.

W 2022r. do urzędu nie wpłynął żaden wniosek o skierowanie do pracy uczestników CIS.

W ramach zatrudnienia wspieranego w 2022r. pracował 1 uczestnik CIS, na podstawie umowy zawartej w roku 2021.

### 4.17. Projekty Pilotażowe.

W roku 2022 Powiatowy Urząd Pracy w Białogardzie podpisał umowę na realizację projektu pilotażowego finansowanego z rezerwy Funduszu Pracy w ramach konkursu „Stabilna Praca – Silna Rodzina” ogłoszonego przez Ministerstwo Rodziny i Polityki Społecznej pn. „Aktywny Rodzic”.

Projekt realizowany był w partnerstwie z Wojewódzkim Urzędem Pracy w Szczecinie, który pełnił rolę Lidera, oraz ośmioma innymi Powiatowymi Urzędami Pracy z terenu województwa zachodniopomorskiego tj.

- Powiatowym Urzędem Pracy w Gryficach;
- Powiatowym Urzędem Pracy w Kamieniu Pomorskim;
- Powiatowym Urzędem Pracy w Łobzie;
- Powiatowym Urzędem Pracy w Myśliborzu;
- Powiatowym Urzędem Pracy w Policach;
- Powiatowym Urzędem Pracy w Szczecinku;
- Powiatowym Urzędem Pracy w Świdwinie;
- Powiatowym Urzędem Pracy w Szczecinie.

Projekt skierowany był do osób bezrobotnych będących w szczególnej sytuacji na rynku pracy tj. posiadających co najmniej jedno dziecko w wieku do 5 roku życia i zakładających refundację poniesionych kosztów opieki nad dzieckiem w: żłobku, klubie dziecięcym, u opiekuna

## Informacja roczna za 2022r.

dziennego, u niani lub w przedszkolu, pod warunkiem podjęcia i utrzymania zatrudnienia. Uczestnik projektu mógł uzyskać wsparcie finansowe w wysokości do 1200 zł miesięcznie przez maksymalnie 12 miesięcy (tj. 12 refundacji), licząc od dnia rozpoczęcia finansowania opieki nad dzieckiem, ale nie dłużej jednak niż do końca roku szkolnego, w którym dziecko ukończy 5 rok życia.

Głównym celem projektu było doprowadzenie do zatrudnienia 136 osób bezrobotnych z terenów powiatów biorących w nim udział. PUP w Białogardzie planował objąć tą formą aktywizacji 10 osób.

Podczas realizacji projektu w 2022 skorzystało z niego 7 osób, z czego 5 osób kontynuuje projekt w roku 2023.

Dodatkowo w 2022r. Powiatowy Urząd Pracy w Białogardzie podpisał drugą umowę na realizację projektu pilotażowego finansowanego z rezerwy Funduszu Pracy w ramach konkursu „Stabilna Praca – Silna Rodzina” zorganizowanego przez Ministerstwo Rodziny i Polityki Społecznej pn. „Voucher zatrudnieniowy”.

Projekt realizowany był również w partnerstwie z Wojewódzkim Urzędem Pracy w Szczecinie, który pełnił rolę Lidera, oraz jedenastoma innymi Powiatowymi Urzędami Pracy tj.:

- Powiatowym Urzędem Pracy w Choszcznie;
- Powiatowym Urzędem Pracy w Drawsku Pomorskim;
- Powiatowym Urzędem Pracy w Gryfinie;
- Powiatowym Urzędem Pracy w Kamieniu Pomorskim;
- Powiatowym Urzędem Pracy w Łobzie;
- Powiatowym Urzędem Pracy w Myśliborzu;
- Powiatowym Urzędem Pracy w Sławnie;
- Powiatowym Urzędem Pracy w Stargardzie;
- Powiatowym Urzędem Pracy w Szczecinku;
- Powiatowym Urzędem Pracy w Świdwinie;
- Powiatowym Urzędem Pracy w Wałczu.

W ramach projektu minimum 83 pracodawców z terenu naszego województwa, mogło ubiegać się o voucher o wartości 30 000 zł na odpowiednie przygotowanie pracownika i/lub jego stanowiska pracy. Jeden pracodawca mógł ubiegać się o przyznanie maksymalnie dwóch voucherów. Pracodawcy, w ramach uczestnictwa w projekcie, otrzymali do dyspozycji innowacyjne narzędzie w postaci "Vouchera zatrudnieniowego" który mógł zostać przeznaczony przez pracodawcę na wybrane przez niego wydatki, zgodnie z określonym, szerokim katalogiem kosztów. W naszym powiecie przyznanych zostało 10, a w całym województwie łącznie 166 voucherów.

### **5.Pomoc pracodawcom w ramach ustawy o szczególnych rozwiązaniach związanych z zapobieganiem, przeciwdziałaniem i zwalczaniem COVID-19, innych chorób zakaźnych oraz wywołanych nimi sytuacji kryzysowych**

W 2022 roku nadal na terenie kraju obowiązywał stan epidemii, natomiast od 16 maja rząd przekształcił stan pandemii w stan zagrożenia pandemicznego i zniósł obowiązujące obostrzenia. Urząd na początku roku realizował obowiązki wynikające z ustawy o szczególnych rozwiązaniach związanych z zapobieganiem, przeciwdziałaniem i zwalczaniem COVID-19, innych chorób zakaźnych oraz wywołanych nimi sytuacji kryzysowych. Realizacja ustawy miała na celu

## Informacja roczna za 2022r.

umożliwić pracodawcom przetrwanie w okresie obowiązujących obostrzeń wynikających z pandemii.

W tym celu urząd realizował następujące zadanie:

- dotacja na pokrycie bieżących kosztów prowadzenia działalności gospodarczej dla mikro i małych przedsiębiorców -trzy wybrane branże – wydatkowano kwotę **20.000,00 zł** dla **4** podmiotów gospodarczych.

### Wnioski

Wysokie koszty zatrudnienia wpływają na fakt iż coraz trudniej pozyskać do współpracy pracodawców do tworzenia nowych miejsc pracy w ramach aktywnych form, w części dotowanych z Funduszu Pracy. Lokalny rynek pracy to w większości mali przedsiębiorcy, częstokroć zatrudniający jednego pracownika lub osoby samodzielnie prowadzące działalność gospodarczą. W roku 2022 dodatkowym problemem w zatrudnianiu pracowników były obostrzenia związane z ogłoszeniem epidemii. Wielu pracodawców musiało zamknąć swoje zakłady lub w znaczny sposób ograniczyć ich działalność. Pomoc w ramach tarczy antykryzysowej miała w pewnym stopniu zniwelować problemy pracodawców i pomóc w utrzymaniu zatrudnienia w tym trudnym okresie.

Problemy pracodawców związane z pandemią miały bardzo duży wpływ na działalność urzędu związaną z aktywizacją osób bezrobotnych. Pomoc ukierunkowana była przede wszystkim na utrzymanie pracodawców na rynku pracy a nie na tworzeniu nowych miejsc pracy. Gwałtowne zmiany jakie zachodziły w gospodarce oraz niepewne jutro skutecznie hamowały rozwój nowych miejsc pracy.

Dodatkowo duży wpływ na tworzenie nowych miejsc pracy miała sytuacja polityczno - ekonomiczna w Polsce i Europie. Wojna na Ukrainie wraz z jej konsekwencjami ekonomicznymi w całej Europie, jak również podniesienie przez rząd polski minimalnego wynagrodzenia ( w konsekwencji podniesienia składek ZUS) odbiła się na sytuacji finansowej pracodawców. Wysokie koszty związane z utrzymaniem pracownika nie sprzyjają podejmowaniu przez pracodawców decyzji o tworzeniu nowych stanowisk pracy i zatrudnianiu osób bezrobotnych. Najbardziej widoczne było to w firmach transportowo-spedycyjnych, budowlanych i usługowych, które przeważają na terenie naszego powiatu.

## Informacja roczna za 2022r.

## 6.Fundusz Pracy - wydatki. w tym wydatki COVID-19

## 6.1. EFS - wydatki 2021 – 2022

Tabela17. FUNDUSZ PRACY (w tym EFS) - na podst. Sprawozdania MPiPS 02

WYSZCZEGÓLNIENIE		2021		2022		
		wykonanie w zł	% udział w wydatkach z FP	wykonanie w zł	% udział w wydatkach z FP	
<b>WYDATKI OGÓŁEM</b>		<b>19 529 415,12</b>	<b>100,00</b>	<b>16 938 423,49</b>	<b>100,00</b>	
w tym	zasilki dla bezrobotnych	6 595 151,27	33,77	6 908 695,00	40,79	
	dotatki aktywizacyjne	450 350,10	2,31	455 579,80	2,69	
	świadczenia integracyjne	529 724,46	2,71	843 314,09	4,98	
	<b>aktywne formy:</b>	<b>7 967 940,98</b>	<b>40,80</b>	<b>8 162 892,11</b>	<b>48,19</b>	
	w tym	koszty szkoleń	370 326,70	1,90	589 146,73	3,48
		prace interwencyjne	1 108 027,84	5,67	1 283 537,42	7,58
		roboty publiczne	766 737,18	3,93	1 033 788,74	6,10
		prace społ.użyteczne/PAI	0,00	0,00	5 225,40	0,03
		zatrudnienie wspierane	5 949,92	0,03	0,00	0,00
		ref. kosztów wypos.i dop.st.pracy	2 175 000,00	11,13	2 059 000,00	12,15
		jednor. środki na podj.dz.gosp.	1 914 000,00	9,80	1 653 000,00	9,76
		staże	920 062,21	4,71	976 881,91	5,77
		przygotowanie zawodowe dorosłych	17 629,41	0,09	11 994,31	0,07
		studia podyplomowe	9 607,41	0,05	32 954,02	0,19
		koszty przejazdu, zakwaterowania i wyżywienia	20 562,69	0,11	33 979,25	0,20
		bon na zasiedlenie	249 916,86	1,28	187 500,00	1,11
		badania osób bezrobotnych	8 019,00	0,04	14 639,00	0,09
		wynagrodzenie i koszty osobowe członków spółdzielni socjalnych	13 288,19	0,07	2 117,33	0,01
		Krajowy Fundusz Szkoleniowy	388 540,57	1,99	279 128,00	1,65
		inne instrumenty rynku pracy	273,00	0,00	0,00	0,00
<b>pozostałe wydatki *</b>		<b>3 986 248,31</b>	<b>20,41</b>	<b>567 942,49</b>	<b>3,35</b>	

\* Koszty wezwań, zawiadomień, przekazywania świadczeń, informacji o usługach i partnerach rynku pracy, systemu teleinformatycznego, szkolenia kadr, poradnictwa zawodowego, koszty sądowe i egzekucyjne, koszty badań i analiz rynku pracy, refundacja dodatków do wynagrodzeń, wydatki COVID-19 dot. 2021 - kwota 3.436.026,66 zł, wydatki COVID-19 dot. 2022 - kwota 20.000,00 zł

W marcu 2020 r. ogłoszono w Polsce stan zagrożenia epidemicznego, a następnie stan epidemii w związku z rozprzestrzenianiem się choroby zakaźnej wywołanej wirusem SARS-CoV-2 (COVID-19). W nawiązaniu do oceny stanu sytuacji epidemicznej wprowadzono rozwiązania zapobiegające i przeciwdziałające rozprzestrzenianiu się wspomnianego wirusa i zwalczające wywołaną nim chorobę. Działania te odnosiły się także do rynku pracy. Tarcza antykryzysowa to pakiet rozwiązań przygotowanych przez rząd, który ma ochronić polskie państwo i obywateli przed kryzysem wywołanym pandemią koronawirusa.

## Informacja roczna za 2022r.

Opiera się na pięciu filarach:

- Ochronie miejsc pracy i bezpieczeństwu pracowników,
- Finansowaniu przedsiębiorców,
- Ochronie zdrowia,
- Wzmocnieniu systemu finansowego,
- Inwestycjach publicznych.

Większość regulacji prawnych związanych z Tarczą wdrożonych zostało w drodze specustawy o przeciwdziałaniu skutkom gospodarczym pandemii koronawirusa, opracowanej przez Ministerstwo Rozwoju, Ministerstwo Finansów, Ministerstwo Rodziny, Pracy i Polityki Społecznej pod nadzorem KPRM we współpracy z innymi ministerstwami i agendami publicznymi.

W 2022 roku na finansowanie aktywnych form przeciwdziałania bezrobociu wydatkowano 8.162.892,11 zł, co stanowi 48,19 % wszystkich wydatków Funduszu Pracy. Szczegółowe dane na temat wydatków COVID-19 zawiera tabela *Aktywne formy i COVID-19 w latach 2021-2022*.

Struktura finansowania aktywnych form przeciwdziałania bezrobociu na przestrzeni ostatnich dwóch lat wskazuje na preferowanie aktywizacji poprzez wspieranie rozwoju przedsiębiorczości – wypłata jednorazowych środków na podjęcie działalności gospodarczej, ref. kosztów wypos./dopos. stanowiska pracy.

Szeroki wachlarz usług Powiatowego Urzędu Pracy skierowany do osób bezrobotnych powiatu białogardzkiego pomaga w podniesieniu poziomu aktywności zawodowej i poprawy zdolności do zatrudnienia. W 2022 roku na szkolenia osób bezrobotnych wydatkowano kwotę 589.146,73 zł.

Na uwagę zasługuje również fakt iż 5,77 % wszystkich wydatków stanowią wydatki na staże. Organizowane staże dają możliwość rozwoju osobistego, zdobycia praktycznej wiedzy i doświadczenia oraz nawiązania ciekawych kontaktów.

Kwotę 1.283.537,42 zł. wydatkowano na finansowanie prac interwencyjnych.

Zapisy ustawy z dnia 14 marca 2014 roku *o zmianie ustawy o promocji zatrudnienia i instytucjach rynku pracy oraz niektórych innych ustaw* powołały do życia nowy instrument polityki rynku pracy - **Krajowy Fundusz Szkoleniowy** (KFS). Jest to wydzielona część środków Funduszu Pracy przeznaczona na finansowanie kształcenia ustawicznego osób pracujących.

Nadal znaczącą część realizowanych wydatków stanowią zasiłki dla bezrobotnych. W 2022 roku stanowiły one 40,79 % wszystkich wydatków.



## Informacja roczna za 2022r.

Tabela 18. Aktywne formy i COVID w latach 2021 i 2022

	<b>Fundusz Pracy</b>	<b>PO WER</b>	<b>RPO WZ</b>
<b>Wydatki na dzień 31.12.2021</b>	4 302 255,15	1 452 748,13	2 212 937,70
	Jednorazowa pożyczka na koszty dz. gosp. COVID-19		
	55 304,44		
	Dofinansowanie części kosztów prowadzenia dz. gosp. przez samozatrudnionych COVID-19		
	192 360,00		
	Dofinansowanie części kosztów wynagrodzeń pracowników COVID-19		
	83 362,22		
	Dotacja na pokrycie bieżących kosztów prowadzenia działalności gosp. COVID-19		
	3 105 000,00		
<b>Razem</b>	<b>11 403 967,64</b>		

	<b>Fundusz Pracy</b>	<b>PO WER</b>	<b>RPO WZ</b>
<b>Wydatki na dzień 31.12.2022</b>	3 933 942,91	1 803 930,92	2 425 018,28
	Dotacja na pokrycie bieżących kosztów prowadzenia działalności gosp. COVID-19		
	20 000,00		
<b>Razem</b>	<b>8 182 892,11</b>		

## Informacja roczna za 2022r.

Wydatki - aktywne formy i COVID-19 (w tym PO WER i RPO WZ)	2021	% udział w wydatkach	2022	% udział w wydatkach
Szkolenia	378 145,70	3,32	603 635,73	7,38
Studia podyplomowe	9 880,41	0,09	32 954,02	0,40
Prace interwencyjne	1 108 027,84	9,72	1 283 537,42	15,69
Roboty publiczne	766 737,18	6,72	1 033 788,74	12,63
Prace społecznie użyteczne/PAI	0,00	0,00	5 225,40	0,06
Zatrudnienie wspierane	5 949,92	0,05	0,00	0,00
Ref. kosztów wypos./dopos. st. pracy	2 175 000,00	19,07	2 059 000,00	25,16
Jednorazowe środki na podjęcie dz.gosp.	1 914 000,00	16,78	1 653 000,00	20,20
Staże	940 774,90	8,25	1 011 011,16	12,36
Przygotowanie zawodowe dorosłych	17 679,41	0,16	11 994,31	0,15
Wynagr. i koszty osobowe człon. spółdz. soc.	13 288,19	0,12	2 117,33	0,03
Krajowy Fundusz Szkoleniowy	388 540,57	3,41	279 128,00	3,41
Bon na zasiedlenie	249 916,86	2,19	187 500,00	2,29
Jednorazowa pożyczka na koszty dz. gosp. COVID-19	55 304,44	0,48	0,00	0,00
Dofinansowanie części kosztów prowadzenia dz. gosp. przez samozatrudnionych COVID-19	192 360,00	1,69	0,00	0,00
Dofinansowanie części kosztów wynagrodzeń pracowników COVID-19	83 362,22	0,73	0,00	0,00
Dofinansowanie części kosztów wynagrodzeń pracowników dla organizacji pozarządowych COVID-19	0,00	0,00	0,00	0,00
Dotacja na pokrycie bieżących kosztów prowadzenia działalności gosp. COVID-19	3 105 000,00	27,22	20 000,00	0,24
<b>Razem</b>	<b>11 403 967,64</b>	<b>100,00</b>	<b>8 182 892,11</b>	<b>100,00</b>

W 2021 i 2022 roku Powiatowy Urząd Pracy w Białogardzie pozyskał dodatkowe środki na realizację nowych zadań wynikających z *Ustawy z dnia 2 marca 2020 r. o szczególnych rozwiązaniach związanych z zapobieganiem, przeciwdziałaniem i zwalczaniem COVID-19, innych chorób zakaźnych oraz wywołanych nimi sytuacji kryzysowych.*

W 2021 roku:

- ✓ w ramach podstawowego limitu FP wydatki na aktywne formy **4.302.255,15 zł**
- ✓ wydatki FP COVID-19 **3.436.026,66 zł**

**Informacja roczna za 2022r.**

○ jednorazowa pożyczka na koszty dz. gosp. COVID-19	55.304,44 zł
○ dofinansowanie części kosztów prowadzenia dz. gosp. przez samozatrudnionych COVID-19	192.360,00 zł
○ dofinansowanie części kosztów wynagrodzeń pracowników COVID-19	83.362,22 zł
○ dotacja na pokrycie bieżących kosztów prowadzenia dz. gosp. COVID-19	3.105.000,00 zł
<b>✓ wydatki PO WER razem</b>	<b>1.452.748,13 zł</b>
○ aktywne formy	1.452.748,13 zł
○ wydatki COVID-19	0,00 zł
<b>✓ wydatki RPO WZ razem</b>	<b>2.212.937,70 zł</b>
○ aktywne formy	2.212.937,70 zł
○ wydatki COVID-19	0,00 zł

W 2022 roku:

<b>✓ w ramach podstawowego limitu FP wydatki na aktywne formy</b>	<b>3.933.942,91 zł</b>
<b>✓ wydatki FP COVID-19</b>	<b>20.000,00 zł</b>
○ dotacja na pokrycie bieżących kosztów prowadzenia dz. gosp. COVID-19	20.000,00 zł
<b>✓ wydatki PO WER razem</b>	<b>1.803.930,92 zł</b>
○ aktywne formy	1.803.930,92 zł
○ wydatki COVID-19	0,00 zł
<b>✓ wydatki RPO WZ razem</b>	<b>2.425.018,28 zł</b>
○ aktywne formy	2.425.018,28 zł
○ wydatki COVID-19	0,00 zł

**6.2. Programy realizowane ze środków Europejskiego Funduszu Społecznego.**

W 2022 roku Powiatowy Urząd Pracy w Białogardzie realizował dwa projekty w ramach Europejskiego Funduszu Społecznego na lata 2014 - 2020:

- Program Operacyjny Wiedza Edukacja Rozwój – działanie 1.1 *Wsparcie osób młodych pozostających bez pracy na regionalnym rynku pracy - projekty pozakonkursowe* poddziałanie 1.1.1 *Wsparcie udzielone z Europejskiego Funduszu Społecznego, oraz*

## Informacja roczna za 2022r.

- Regionalny Program Operacyjny Województwa Zachodniopomorskiego - działanie 6.5 *Kompleksowe wsparcie głównie dla osób bezrobotnych, biernych zawodowo zwłaszcza znajdujących się w szczególnie trudnej sytuacji na rynku pracy, obejmujące pomoc w aktywnym poszukiwaniu pracy oraz działania na rzecz podnoszenia kwalifikacji zawodowych.*

Kwota wydatkowanych środków w ramach realizowanych projektów stanowiła łącznie **4 228 949,20 zł**, z czego 100% to wydatki ponoszone na aktywne formy przeciwdziałania bezrobociu.

W ramach projektu PO WER działania 1.1 poddziałania 1.1.1 zorganizowano staże, udzielono jednorazowych środków na podjęcie działalności gospodarczej, zrefundowano koszty związane z wyposażeniem lub doposażeniem stanowisk pracy, wypłacono bony na zasiedlenie, oraz przeprowadzono szkolenia dla osób bezrobotnych. Łączna kwota wydatków poniesionych w ramach projektu wyniosła **1 803 930,92 zł** z czego:

- wydatki poniesione na staż wynosiły **358 784,52 zł** co stanowi **19,89%** łącznych wydatków,
- jednorazowe środki na podjęcie działalności gospodarczej wydatkowano w kwocie **493 000,00 zł** tj. **27,33%**,
- refundacja kosztów wyposażenia lub doposażenia stanowiska pracy to wydatki na poziomie **493 000,00 zł** co stanowi **27,33%**,
- bony na zasiedlenie to kwota **187 500,00 zł** o wartości procentowej **10,39%**,
- szkolenia stanowiły **15,06%** ogółu wydatków, co kwotowo wynosi **271 646,40 zł**.

W ramach projektu RPO WZ działania 6.5 zorganizowano staże, udzielono jednorazowych środków na podjęcie działalności gospodarczej, zrefundowano koszty związane z wyposażeniem lub doposażeniem stanowisk pracy oraz przeprowadzono szkolenia dla osób bezrobotnych. Łączna kwota wydatków poniesionych w ramach projektu wyniosła **2 425 018,28 zł**, z czego:

- wydatki poniesione na staż wynosiły **311 781,06 zł** co stanowi **12,86%** łącznych wydatków,
- jednorazowe środki na podjęcie działalności gospodarczej to wydatki w kwocie **696 000,00 zł** tj. **28,70%**,
- refundacja kosztów wyposażenia lub doposażenia stanowiska pracy to wydatki rzędu **49,03%** ogółu wydatków, co odpowiada kwocie **1 189 000,00 zł**,
- szkolenia stanowiły **9,41%** kwotowo odpowiada **228 237,22 zł**.

## Informacja roczna za 2022r.

Tabela21. Struktura wydatków w PO WER (2021-2022)

Wyszczególnienie	2021		2022	
	wykonanie	% udział w wydatkach	wykonanie	% udział w wydatkach
<b>Wydatki ogółem</b>	<b>1 452 748,13</b>	<b>100,00</b>	<b>1 803 930,92</b>	<b>100,00</b>
Aktywne formy:				
1. Staż	290 829,83	20,02	358 784,52	19,89
2. Jednorazowe środki na podjęcie działalności gospodarczej	435 000,00	29,94	493 000,00	27,33
3. Bon na zasiedlenie	99 916,86	6,88	187 500,00	10,39
4. Refundacja kosztów wyposażenia lub doposażenia stanowiska pracy	435 000,00	29,94	493 000,00	27,33
5. Szkolenia	192 001,44	13,22	271 646,40	15,06

2 212 937,70	RPO WZ	2 425 018,28	RPO WZ
1 452 748,13	PO WER	1 803 930,92	PO WER
3 665 685,83	ROK 2021	4 228 949,20	ROK 2022

## Informacja roczna za 2022r.

Tabela22. Struktura wydatków w RPO WZ (2021-2022)

<b>RPO WZ (2021-2022)</b>				
Wyszczególnienie	2021		2022	
	wykonanie	% udział w wydatkach	wykonanie	% udział w wydatkach
<b>Wydatki ogółem</b>	<b>2 212 937,70</b>	<b>100,00</b>	<b>2 425 018,28</b>	<b>100,00</b>
Aktywne formy:				
1. Staż	370 536,54	16,74	311 781,06	12,86
2. Jednorazowe środki na podjęcie działalności gospodarczej	754 000,00	34,07	696 000,00	28,70
3. Refundacja kosztów wyposażenia lub doposażenia miejsca pracy	928 000,00	41,94	1 189 000,00	49,03
4. Szkolenia	160 401,16	7,25	228 237,22	9,41

**PROJEKT PILOTAŻOWY: AKTYWNY RODZIC**

<b>Powiatowy Urząd Pracy w Białogardzie</b>	<b>Wydatki 2022</b>
Refundacja kosztów opieki nad dzieckiem	12 823,20
Koszty administracyjne	10 783,37
Materiały biurowe i eksploatacyjne oraz niezbędny sprzęt	2 880,00
<b>razem</b>	<b>26 486,57</b>

**PROJEKT PILOTAŻOWY: VOUCHER ZATRUDNIENIOWY**

Łączna kwota wydatkowanych w 2022 roku środków w ramach realizowanego projektu pilotażowego wynosiła **311 843,50 zł** z czego:

- wydatki poniesione na wypłatę Vouchera Zatrudnieniowego wynosiły 297 369,82 zł.
- koszty administracyjne w tym m.in. materiały biurowe i eksploatacyjne wydatkowano w kwocie 14 473,68 zł.