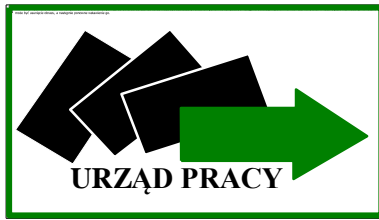


# **POWIATOWY URZĄD PRACY W BIAŁOGARDZIE**



## **INFORMACJA ROCZNA ZA 2018R. O STANIE I STRUKTURZE BEZROBOCIA W POWIECIE BIAŁOGARDZKIM NA DZIEŃ 31.12.2018r.**

**Białogard – luty 2019r.**



## **INFORMACJA ROCZNA**

**© Powiatowy Urząd Pracy w Białogardzie  
Przy publikacji danych w całości lub w części prosimy  
o podanie źródła.**

**Powiatowy Urząd Pracy  
w Białogardzie**

**ul. Świdwińska 21a  
78-200 Białogard**

**tel./fax (94) 311-31-00**

**e-mail: [pup@pupbialogard.pl](mailto:pup@pupbialogard.pl)  
<http://www.pupbialogard.pl>**

## **Spis treści**

Uwagi wstępne .....	4
1. Tendencje zmian poziomu bezrobocia .....	5
1.1. Zmiany poziomu bezrobocia .....	5
1.2. Napływ bezrobotnych .....	7
1.3. Odływ bezrobotnych .....	8
2. Struktura bezrobocia .....	10
2.1. Kobiety .....	10
2.2. Niepełnosprawni .....	11
2.3. Zwolnieni z przyczyn dotyczących zakładu pracy .....	11
2.4. Bezrobotni według wieku .....	12
2.5. Bezrobotni według poziomu wykształcenia .....	12
2.6. Bezrobotni według czasu pozostawania bez pracy .....	13
2.7. Bezrobotni według stażu pracy .....	13
2.8. Rejestrowane bezrobocie na wsi .....	14
3. Przeciwdziałanie skutkom bezrobocia .....	17
3.1. Pośrednictwo pracy .....	17
3.2. Poradnictwo zawodowe .....	19
4. Aktywizacja osób bezrobotnych .....	20
4.1. Programy rynku pracy subsydiowane z Funduszu Pracy w 2018r. ....	20
4.2. Szkolenia bezrobotnych .....	21
4.3. Bon Szkoleniowy .....	22
4.4. Prace interwencyjne .....	23
4.5. Staże .....	23
4.5.1 Staże do 12 miesięcy .....	23
4.5.2 Staże do 6 miesięcy .....	24
4.6. Bon na zasiedlenie .....	24
4.7. Stypendium na dalszą naukę .....	24
4.8. Studia podyplomowe .....	24
4.9. Przygotowanie zawodowe dorosłych .....	24
4.10. Roboty publiczne .....	25
4.11. Dotacje i refundacje .....	25
4.12. Prace społecznie użyteczne .....	26
4.13. Opieka nad dzieckiem do lat 7 .....	26
4.14. Refundacja kosztów wynagrodzenia i składek ZUS dla osób do 30 roku ..	27
4.15. Krajowy fundusz szkoleniowy .....	27
4.16. Świadczenia Integracyjne i zatrudnienie wspierane .....	27
5. Fundusz Pracy - wydatki .....	29
5.1 EFS - Wydatki .....	29
5.2. Programy realizowane ze środków Europejskiego Funduszu Szkoleniowego .....	32

## **Uwagi wstępne**

1. Informacje o stanie i strukturze bezrobocia opracowano na podstawie sprawozdawczości o rynku pracy – sprawozdania własne MRPiPS-01, MRPiPS-07 oraz załączniki do sprawozdań z 2017 i 2018 roku.
2. **Stopa bezrobocia** – to procentowy udział bezrobotnych w liczbie aktywnych zawodowo, szacowanej na koniec każdego prezentowanego okresu. Dla bezrobotnych miejscem lokalizacji jest miejsce zamieszkania, dla pracujących miejsce zatrudnienia.
3. **Wskaźnik bezrobocia rejestrowanego** – to procentowy udział liczby bezrobotnych do liczby ludności w wieku produkcyjnym.
4. Wysokości stopy bezrobocia i wskaźników bezrobocia rejestrowanego podane zostały na podstawie danych z Wojewódzkiego Urzędu Pracy w Szczecinie.

## Informacja roczna za 2018r.

## 1. Tendencje zmian poziomu bezrobocia.

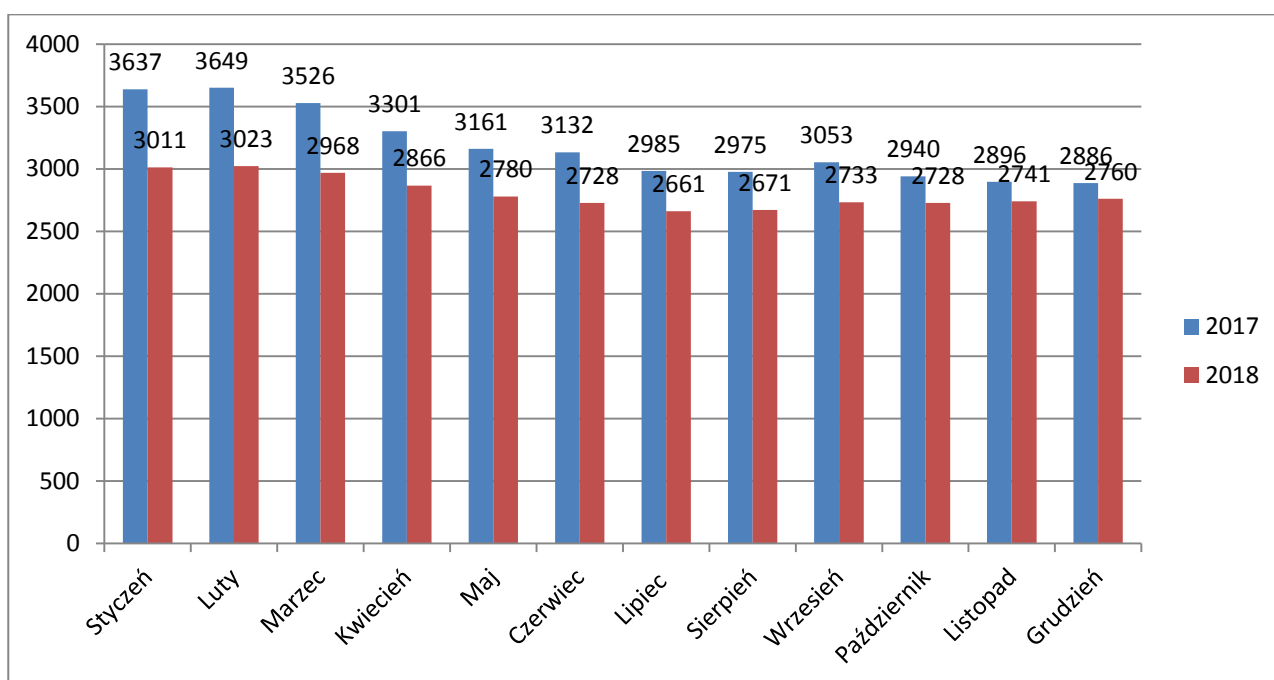
## 1.1. Zmiany poziomu bezrobocia

W końcu grudnia 2018r. liczba bezrobotnych wynosiła 2760 osób i w porównaniu do grudnia 2017r zmniejszyła się o 126 osób (4,37% r/r).

Na zakończenie 2018r. stopa bezrobocia w województwie zachodniopomorskim wynosiła 7,40% (dane WUP na dzień 31.12.2018r.) i zmniejszyła się o 1,3 p.p. w stosunku do roku poprzedniego.

W powiecie białogardzkim stopa bezrobocia wynosiła 18,5% (dane WUP na dzień 31.12.2018r.) i zmniejszyła się o 0,4 p.p. w stosunku do 2017r.

**Wykres 1. Liczba bezrobotnych w Powiecie Białogardzkim na zakończenie poszczególnych miesięcy w latach 2017-2018.**



Źródło: Opracowanie własne.

**Tabela 1. Liczba zarejestrowanych bezrobotnych w Powiecie Białogardzkim na dzień 31 grudnia 2017r. i 2018r.**

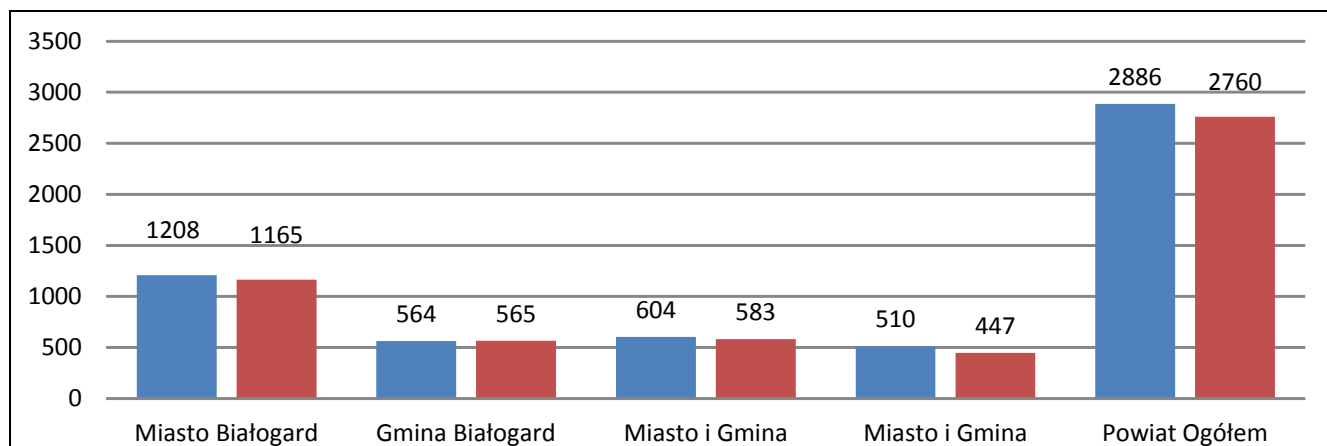
Gmina	31.12.2017	31.12.2018	Wzrost/spadek w stosunku do roku poprzedniego	
			liczba	%
Miasto Białogard	1208	1165	-43	-3,56%
Gmina Białogard	564	565	1	0,18%
Miasto i Gmina Karlino	604	583	-21	-3,48%
Miasto i Gmina Tychowo	510	447	-63	-12,35%
<b>Powiat - ogółem</b>	<b>2886</b>	<b>2760</b>	<b>-126</b>	<b>-4,37%</b>

Źródło: Opracowanie własne.

## Informacja roczna za 2018r.

W grudniu 2018r. w Powiecie Białogardzkim nastąpił spadek liczby osób bezrobotnych o **4,37%** w stosunku do grudnia roku poprzedniego. Największą procentową zmianę liczby osób bezrobotnych odnotowany został dla Miasta i Gminy Tychowo, nastąpił tam spadek liczby osób bezrobotnych o **12,35%** w stosunku do analogicznego okresu roku poprzedniego.

**Wykres 2. Liczba zarejestrowanych bezrobotnych w Powiecie Białogardzkim na dzień 31 grudnia 2017r. i 2018r.**



Źródło: Opracowanie własne.

**Tabela 2. Wskaźniki bezrobocia dla Powiatu Białogardzkiego na zakończenie grudnia w latach 2017 i 2018.**

Powiat Miasto / Gmina	Wskaźnik bezrobocia rejestrowanego (%)		Wzrost / spadek w stosunku do roku poprzedniego p.p.
	2017	2018	
<b>Powiat</b>	9,5	9,3	-0,2 p.p.
<b>Miasto Białogard</b>	8,0	7,8	-0,2 p.p.
<b>Gmina Białogard</b>	11,0	11,3	0,3p.p.
<b>Miasto i Gmina Karlino</b>	10,3	10,2	-0,1p.p.
<b>Miasto i Gmina Tychowo</b>	11,7	10,5	-0,7p.p.

Źródło: Opracowanie własne.

## Informacja roczna za 2018r.

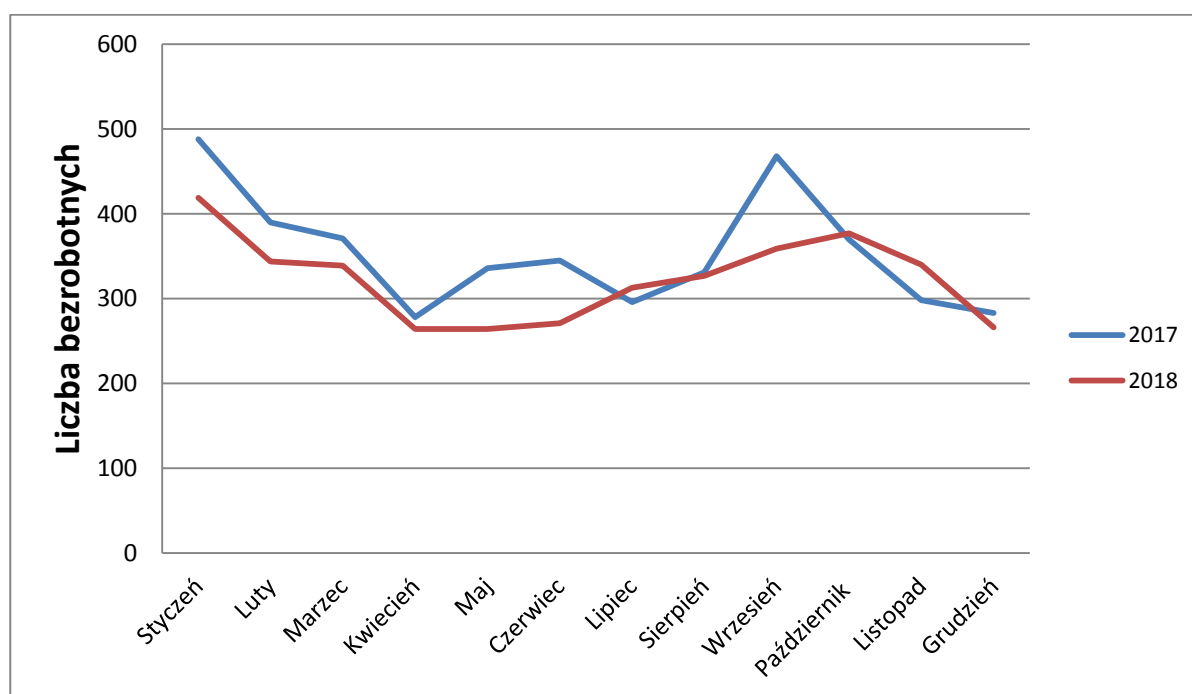
## 1.2. Napływ bezrobotnych

W porównaniu z rokiem 2017 w roku 2018 nastąpiło zmniejszenie się liczby osób rejestrujących się. W trakcie 2018 roku zarejestrowało się łącznie **3883** osób, tj. o **371** mniej niż w poprzednim roku, ogólna liczba osób rejestrujących się w opisywanym okresie zmniejszyła się o **8,72%**. Największą liczbę bezrobotnych, którzy zarejestrowali się w przeciągu 2018r. odnotowano w styczniu, zarejestrowało się wówczas **419** osób. Najmniejszą liczbę rejestrujących się odnotowano w kwietniu i maju, zarejestrowały się wówczas tylko po **264** osoby.

Tabela 3. Liczba osób rejestrujących się w poszczególnych miesiącach 2017 i 2018 roku.

		I	II	III	IV	V	VI	VII	VIII	IX	X	XI	XII	RAZEM
2018		419	344	339	264	264	271	313	327	359	377	340	266	3883
2017		488	390	371	278	336	345	296	331	468	370	298	283	4254
Wzrost / spadek w stosunku do roku poprzedniego	liczba	-69	-46	-32	-14	-72	-74	17	-4	-109	7	42	-17	-371
	%	-14,14%	-11,79%	-8,63%	-5,04%	-21,43%	-21,45%	5,74%	-1,21%	-23,29%	1,89%	14,09%	-6,01%	-8,72%

Wykres 3. Liczba osób rejestrujących się w poszczególnych miesiącach 2017 i 2018 roku.



Źródło: Opracowanie własne

## Informacja roczna za 2018r.

## 1.3. Odływ bezrobotnych.

W 2018. wyrejestrowanych zostało z ewidencji bezrobotnych **4009** osób, tj. o **842** osoby mniej niż w roku poprzednim. (**17,36% r/r**).

Analizując strukturę liczby osób wyłączonych z ewidencji bezrobotnych w 2018r. widać, że największy udział procentowy mają tutaj osoby, które podjęły pracę –**59,22%**, następne są osoby zaliczane do grupy pozostałe – **23,30%** (zaliczamy do tej grupy m.in. różne formy aktywizacji zawodowej), liczba osób które wyrejestrowane zostały ze względu na niepotwierdzenie gotowości do podjęcia pracy wynosi – **15,44%** w roku 2017 i **17,49%** w roku 2018.

Liczba osób wyrejestrowujących się na podjęcie pracy w 2018r. zmniejszyła się o **341 osób (12,56% r/r)**, zmalała o **48** liczba osób wyrejestrowujących się w związku z niepotwierdzeniem gotowości do podjęcia pracy (**6,41% r/r**).

**Tabela 4. Liczba wyłączonych w Powiecie Białogardzkim osób z ewidencji bezrobotnych z podziałem na przyczynę wyłączenia w 2017 i 2018 roku.**

Wyszczególnienie	2017	%	2018	%	Wzrost / spadek w stosunku do roku poprzedniego		
					liczba	%	
<b>Ogółem</b>	4851	100,00%	4009	100,00%	-842	-17,36%	
<b>W tym</b>	<b>Podjęcie pracy</b>	2715	55,97%	2374	59,22%	-341	-12,56%
	<b>Niepotwierdzenie gotowości do podjęcia pracy</b>	749	15,44%	701	17,48%	-48	-6,41%
	<b>Pozostałe</b>	1387	28,59%	934	23,30%	-453	-32,66%

Zródło: Opracowanie własne.

**Tabela 5. Liczba osób wyłączonych z ewidencji bezrobotnych w poszczególnych miesiącach 2017 i 2018 roku.**

		I	II	III	IV	V	VI	VII	VIII	IX	X	XI	XII	RAZEM
2018		<b>294</b>	<b>332</b>	<b>394</b>	<b>366</b>	<b>350</b>	<b>323</b>	<b>380</b>	<b>317</b>	<b>297</b>	<b>382</b>	<b>327</b>	<b>247</b>	<b>4009</b>
2017		<b>334</b>	<b>378</b>	<b>494</b>	<b>503</b>	<b>476</b>	<b>374</b>	<b>443</b>	<b>341</b>	<b>390</b>	<b>483</b>	<b>342</b>	<b>293</b>	<b>4851</b>
Wzrost / spadek w stosunku do roku poprzedniego	liczba	-40	-46	-100	-137	-126	-51	-63	-24	-93	-101	-15	-46	-842
	%	-11,98%	-12,17%	-20,24%	-27,24%	-26,47%	-13,64%	-14,22%	-7,04%	-23,85%	-20,91%	-4,39%	-15,70%	-17,36%

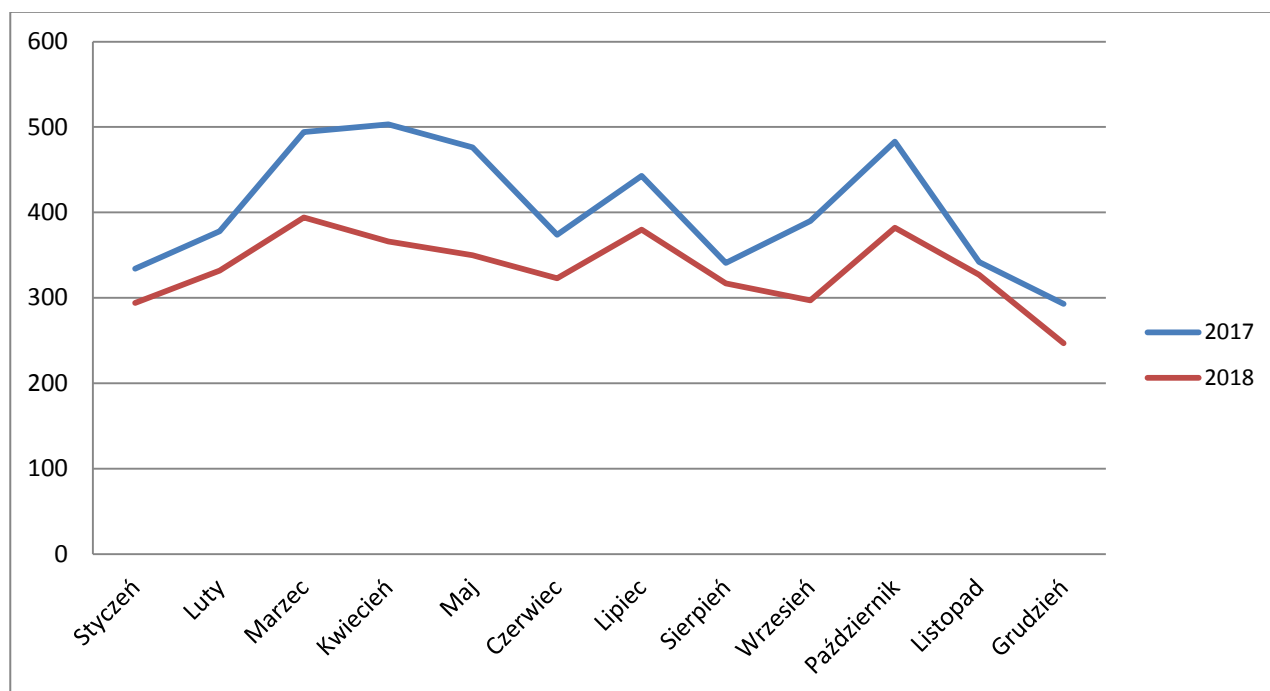
Zródło: Opracowanie własne

Analizując dane z tabeli 5 można zauważyć, że najwięcej osób wyrejestrowało się w marcu 2018r. –**394** osób i porównując ten miesiąc do marca 2017r. był to spadek o **20,24% r/r**. Podobnie jak w roku poprzednim najmniej osób wyrejestrowało się w grudniu, gdzie dla 2018r. liczba tych osób wyniosła **247** i była w stosunku do roku poprzedniego mniejsza o 46 osób.



**Informacja roczna za 2018r.**

**Wykres 4. Liczba osób wyłączonych z ewidencji bezrobotnych w poszczególnych miesiącach 2017 i 2018 roku.**



Źródło: Opracowanie własne

## Informacja roczna za 2018r.

## 2. Struktura bezrobocia.

## 2.1. Kobiety

W końcu 2018r. w ewidencji bezrobotnych zarejestrowanych było **1589** kobiet, tj. o **17** mniej niż w końcu grudnia 2017r. (**-1,06% r/r**). Odsetek bezrobotnych kobiet w łącznej liczbie bezrobotnych w 2018r. wyniósł **57,57%**, nastąpił wzrost o **1,92 p.p.** w stosunku do roku poprzedniego.

Tabela 6. Udział kobiet w ogólnej liczbie bezrobotnych w Powiecie Białogardzkim.

Powiat Miasto /Gmina	Ogólna liczba zarejestrowanych w 2017r.	Liczba kobiet w 2017r.	% kobiet w ogólnej liczbie bezrobotnych w 2017r.	Ogólna liczba zarejestrowanych w 2018r.	Liczba kobiet w 2018r.	% kobiet w ogólnej liczbie bezrobotnych w 2018r.
Miasto Białogard	1208	671	55,55%	1165	662	56,82%
Gmina Białogard	564	326	57,80%	565	350	61,95%
Miasto i gmina Karlino	604	343	56,79%	583	326	55,92%
Miasto i gmina Tychowo	510	266	52,16%	447	251	56,15%
<b>Powiat</b>	<b>2886</b>	<b>1606</b>	<b>55,65%</b>	<b>2760</b>	<b>1589</b>	<b>57,57%</b>

Źródło: Opracowanie własne.

Tabela 7. Wykształcenie kobiet bezrobotnych w Powiecie Białogardzkim na dzień 31 grudnia.

wykształcenie	Liczba kobiet bezrobotnych		Struktura		Wzrost/spadek w stosunku do roku poprzedniego	
	2017	2018	2017	2018	liczba	%
wyższe	114	121	7,10%	7,62%	7	6,14%
policealne i średnie zawodowe	346	351	21,55%	22,09%	5	1,44%
średnie ogólnokształcące	220	247	13,70%	15,54%	27	12,27%
zasadnicze zawodowe	366	343	22,79%	21,58%	-23	-6,28%
gimnazjalne i poniżej	560	527	34,86%	33,17%	-33	-5,89%
<b>ogółem</b>	<b>1606</b>	<b>1589</b>			<b>-17</b>	<b>-1,10%</b>

Źródło: Opracowanie własne.

**Informacja roczna za 2018r.****2.2. Niepełnosprawni**

Na koniec grudnia 2018r. w ewidencji Urzędu zarejestrowanych było **128** osób bezrobotnych niepełnosprawnych, z czego **15** spełniało warunki do pobierania zasiłku. Wśród osób bezrobotnych niepełnosprawnych kobiety stanowiły **46,09%** (59 osób).

**Tabela 8. Struktura zarejestrowanych osób niepełnosprawnych w Powiecie Białogardzkim wg wieku oraz stopnia niepełnosprawności na dzień 31 grudnia 2018r.**

Kategoria		Liczba osób	%
Wiek	Do 24 lat	6	4,69%
	25-34	11	8,59%
	35-44	26	20,31%
	45-54	38	29,69%
	55-59	23	17,97%
	60 i więcej	24	18,75%
Stopień niepełnosprawności	znaczny	2	1,56%
	umiarkowany	20	15,62%
	lekki	106	82,81%

Źródło: Opracowanie własne.

**2.3. Zwolnieni z przyczyn dotyczących zakładu pracy**

W końcu 2018r. w ewidencji Urzędu zarejestrowanych było **2760** osób bezrobotnych, w tym **202** osób zwolnionych z przyczyn dotyczących zakładu pracy (**7,3%** ogółu zarejestrowanych bezrobotnych). Wśród bezrobotnych zwolnionych z przyczyn dotyczących zakładu pracy przeważają kobiety – **126** osób (**62,38 %** zwolnionych).

## Informacja roczna za 2018r.

## 2.4. Bezrobotni według wieku

Tabela 9. Struktura bezrobotnych w Powiecie Białogardzkim wg wieku na dzień 31 grudnia.

Wyszczególnienie	Liczba bezrobotnych		Struktura		Wzrost/spadek w stosunku do roku poprzedniego	
	2017	2018	2017	2018	liczba	%
<b>Do 24</b>	372	353	12,89%	12,79%	-19	-5,11%
<b>25 – 34</b>	770	736	26,67%	26,67%	-34	-4,41%
<b>35 – 44</b>	644	662	22,32%	23,98%	18	2,79%
<b>45 – 54</b>	544	504	18,85%	18,26%	4	-7,35%
<b>55 – 59</b>	349	311	12,10%	11,27%	-38	-10,89%
<b>60 i więcej</b>	207	194	7,17%	7,03%	-13	-6,28%
<b>Razem</b>	2886	2760			-126	-4,36%

Źródło: Opracowanie własne.

Analizując powyższe zestawienie można zauważyć, że największy odsetek w ogólnej liczbie osób bezrobotnych podobnie, jak w roku poprzednim stanowiły osoby w wieku od 25-34 lat. W 2017r. ich odsetek wyniósł **26,38%**, zaś w 2018r. – **26,67%**.

## 2.5. Bezrobotni według poziomu wykształcenia

Tabela 10. Struktura bezrobotnych w Powiecie Białogardzkim wg wykształcenia na dzień 31 grudnia.

Wyszczególnienie	Liczba bezrobotnych		Struktura		Wzrost/spadek w stosunku do roku poprzedniego	
	2017	2018	2017	2018	liczba	%
<b>wyższe</b>	154	149	5,33%	5,40%	-5	-3,25%
<b>policealne i średnie zawodowe</b>	493	498	17,09%	18,04%	5	1,02%
<b>średnie ogólnokształcące</b>	304	315	10,53%	11,41%	11	3,62%
<b>zasadnicze zawodowe</b>	794	746	27,52%	27,03%	-48	-6,04%
<b>gimnazjalne i poniżej</b>	1141	1052	39,53%	38,12%	-89	-7,80%
<b>ogółem</b>	2886	2760			-126	-4,36%

Źródło: Opracowanie własne.

## Informacja roczna za 2018r.

Wśród zarejestrowanych bezrobotnych przeważają osoby słabo wykształcone (wykształcenie gimnazjalne i poniżej oraz zasadnicze zawodowe) stanowią one **65,15%** ogółu, na koniec 2018r. w ewidencji zarejestrowanych było 1798 osób posiadających takie wykształcenie.

W ewidencji bezrobotnych na koniec 2018r. zarejestrowanych było **149** osób legitymujących się wykształceniem wyższym, stanowili oni **5,40%** ogółu zarejestrowanych bezrobotnych, w 2017r. było **154** osób z takim wykształceniem i stanowili oni **5,34%** ogółu.

Na koniec grudnia 2018r. zarejestrowane były **315** osoby bezrobotne z wykształceniem średnim ogólnokształcącym (**11,41%**) oraz **498** osób bezrobotnych posiadających wykształcenie policealne i średnie zawodowe (**18,04%**).

## 2.6. Bezrobotni według czasu pozostawania bez pracy

Największą grupę według czasu pozostawania bez pracy na zakończenie grudnia 2018r. stanowiły osoby pozostające bez pracy powyżej 24 miesięcy – **739** osób (**26,77%**) ogółu zarejestrowanych bezrobotnych). W porównaniu do 2017r. liczba osób w tej grupie zmniejszyła się o **13** osób, czyli o **1,73%**r/r.

**Tabela 11. Struktura bezrobotnych w Powiecie Białogardzkim wg czasu pozostawania bez pracy na dzień 31 grudnia.**

Wyszczególnienie	Liczba bezrobotnych		Struktura		Wzrost/spadek w stosunku do roku poprzedniego	
	2017	2018	2017	2018	liczba	%
<b>Do 1 miesiąca</b>	235	210	8,14%	7,61%	-25	-10,64%
<b>1 – 3</b>	412	466	14,28%	16,89%	54	-13,11%
<b>3 – 6</b>	412	426	14,28%	15,43%	14	3,40%
<b>6 – 12</b>	524	455	18,15%	16,48%	-69	-13,17%
<b>12 – 24</b>	551	464	19,10%	16,81%	-87	-15,79%
<b>Powyżej 24</b>	752	739	26,05%	26,78%	-13	-1,73%
<b>Razem</b>	2886	2760			-126	-4,36%

Źródło: Opracowanie własne.

## 2.7. Bezrobotni według stażu pracy

W strukturze osób bezrobotnych w końcu grudnia 2018r. najliczniejszą grupę stanowiły osoby posiadające staż pracy od 1 roku do 5 lat – **777** osób (**28,15%** ogółu zarejestrowanych) oraz osoby w przedziale do 1 roku – **484** osób (**17,54%** ogółu zarejestrowanych)

## Informacja roczna za 2018r.

Tabela 12. Struktura bezrobotnych w Powiecie Białogardzkim wg stażu pracy na dzień 31 grudnia.

Wyszczególnienie	Liczba bezrobotnych		Struktura		Wzrost/spadek w stosunku do roku poprzedniego	
	2017	2018	2017	2018	liczba	%
<b>Do 1 roku</b>	526	484	18,22%	17,54%	-42	-7,98%
<b>1 – 5</b>	779	777	27,00%	28,15%	-2	-0,26%
<b>5 – 10</b>	468	458	16,22%	16,59%	-10	-2,14%
<b>10 – 20</b>	506	452	17,53%	16,38%	-54	-10,67%
<b>20 – 30</b>	277	250	9,60%	9,06%	-27	-9,75%
<b>30 i więcej</b>	72	67	2,50%	2,43%	-5	-6,94%
<b>Bez stażu</b>	258	272	8,93%	9,85%	14	5,43%
<b>Razem</b>	2886	2760			-126	-4,36%

Źródło: Opracowanie własne

## 2.8. Rejestrowane bezrobocie na wsi.

Tabela 13. Struktura osób bezrobotnych zamieszkałych na wsi wg wieku, wykształcenia oraz czasu pozostawania bez pracy na dzień 31 grudnia

Kategoria		2017		2018	
		Liczba	%	Liczba	%
<b>Ogółem</b>		1202	100%	1156	100%
<b>Wiek</b>	<b>18 - 24</b>	167	13,90%	164	14,19%
	<b>25 - 34</b>	327	27,21%	324	28,03%
	<b>35 - 44</b>	241	20,05%	253	21,88%
	<b>45 - 54</b>	235	19,55%	195	16,87%
	<b>55 - 59</b>	144	11,98%	132	11,42%
	<b>60 i więcej</b>	88	7,33%	88	7,61%
<b>Wykształcenie</b>	<b>Wyższe</b>	30	2,50%	38	3,29%
	<b>Policealne i średnie zawodowe</b>	173	14,40%	185	16,00%
	<b>Średnie ogólnokształcące</b>	88	7,33%	96	8,30%
	<b>Zasadnicze zawodowe</b>	341	28,36%	315	27,25%
	<b>Gimnazjalne i niżej</b>	570	47,41%	522	45,15%
<b>Czas pozostawania bez pracy</b>	<b>Do 1 miesiąca</b>	82	6,82%	74	6,40%
	<b>1 – 3</b>	147	12,23%	168	14,53%
	<b>3 – 6</b>	147	12,23%	171	14,79%
	<b>6 – 12</b>	238	19,80%	198	17,13%
	<b>12 – 24</b>	238	19,80%	199	17,21%
	<b>Powyżej 24</b>	350	29,12%	346	29,93%

Źródło: Opracowanie własne.

Białogard, luty 2019r.

## **Informacja roczna za 2018r.**

W Powiecie Białogardzkim na koniec 2018 roku w ewidencji bezrobotnych znajdowało się **1156** osób zamieszkałych na wsi, stanowiły one **41,88%** ogółu zarejestrowanych. Liczba bezrobotnych mieszkańców terenów wiejskich zmniejszyła się o **46** osób w stosunku do roku poprzedniego.

W końcu omawianego okresu liczba zarejestrowanych bezrobotnych kobiet zamieszkałych na wsi wyniosła **693**. Kobiety stanowiły **59,95%** zarejestrowanych mieszkańców wsi.

Prawo do zasiłku dla bezrobotnych posiadały **214** osoby (**18,51%** ogółu zarejestrowanych zamieszkałych na wsi). W porównaniu z ubiegłym rokiem liczba osób zamieszkałych na wsi, a pobierających zasiłki dla bezrobotnych zwiększyła się o **25** osób.

## Informacja roczna za 2018r.

Tabela 14. Struktura bezrobocia na dzień 31 grudnia 2017 i 2018 roku.

Wyszczególnienie		31.12.2017r.		31.12.2018r.		Wzrost/spadek w stosunku do roku poprzedniego	
						Liczba	%
Liczba zarejestrowanych bezrobotnych		<b>2886</b>	100,0%	<b>2760</b>	100,0%	<b>-126</b>	<b>-4,37%</b>
W tym	Kobiety	1606	55,6%	1589	57,6%	-17	-1,06%
	Osoby z prawem do zasiłku	474	16,4%	537	19,5%	63	13,29%
	Niepełnosprawni	159	5,5%	128	4,6%	-31	-19,50%
	Mieszkańcy wsi	1202	41,6%	1156	41,9%	-46	-3,83%
	Osoby w trakcie 12 mies. od ukończenia nauki	85	2,9%	68	2,5%	-17	-20,00%
	Zwolnieni z przyczyn ekonomicznych	204	7,1%	202	7,3%	-2	-0,98%
	Młodzież (18 – 24 lata)	372	12,9%	353	12,8%	-19	-5,11%
	Osoby w wieku 25 – 34	770	26,7%	736	26,7%	-34	-4,42%
	Osoby w wieku 35 – 44	644	22,3%	662	24,0%	18	2,80%
	Osoby w wieku mobilnym (18-44)	1786	61,9%	1751	63,4%	-35	-1,96%
	Osoby powyżej 45 roku życia	1100	38,1%	1009	36,6%	-91	-8,27%
	Osoby w wieku powyżej 50 roku życia	834	28,9%	751	27,2%	-83	-9,95%
	Bezrobotni z wykształceniem wyższym	154	5,3%	149	5,4%	-5	-3,25%
	Osoby z wykształceniem policealnym i średnim zawodowym	493	17,1%	498	18,0%	5	1,01%
	Osoby z wykształceniem średnim ogólnokształcącym	304	10,5%	315	11,4%	11	3,62%
	Osoby z wykształceniem zasadniczym zawodowym	794	27,5%	746	27,0%	-48	-6,05%
	Osoby z wykształceniem gimnazjalnym i poniżej	1141	39,5%	1052	38,1%	-89	-7,80%
	Osoby bez kwalifikacji zawodowych	1188	41,2%	1150	41,7%	-38	-3,20%
	Długotrwale bezrobotni	1785	61,9%	1553	56,3%	-232	-13,00%
	Pozostający bez pracy dłużej niż 12 miesięcy	1303	45,1%	1203	43,6%	-100	-7,67%
Liczba rejestrujących się w trakcie 12 mies.		4254		3883		-371	-8,72%
Liczba wykreślonych w trakcie 12 mies.		4851		4009		-842	-17,36%
w tym:	Podjęcia pracy	2715		2374		-341	-12,56%
Liczba ofert pracy pozostająca w dyspozycji Urzędu w trakcie 12 mies. roku		1913		1657		-256	-13,38%
Stopa bezrobocia dla powiatu		18,90%		18,50%		- 0,40 p.p.	
Wskaźnik bezrobocia rejestrowanego dla powiatu		9,50%		9,30%		- 0,20 p.p.	
Wskaźnik bezrobocia rejestrowanego dla gmin	Miasto Białogard	8,00%		7,80%		- 0,20 p.p.	
	Gmina Białogard	11,00%		11,30%		0,30 p.p.	
	Miasto i Gmina Karlino	10,30%		10,20%		- 0,10 p.p.	
	Miasto i Gmina Tychowo	11,70%		10,50%		- 0,70 p.p.	

Źródło: Opracowanie własne.

(\*dane WUP na dzień 25.01.2019r.)



**Informacja roczna za 2018r.****3. Przeciwdziałania skutkom bezrobocia.****3.1. Pośrednictwo pracy**

W okresie od stycznia do grudnia 2018 roku, do tut. Urzędu wpłynęło ogółem 2941 ofert pracy, tj. o 461 ofert więcej, niż w analogicznym okresie 2017. W porównaniu do roku ubiegłego zwiększyła się liczba ofert z wolnego naboru oraz utworzenia stanowiska pracy w ramach refundacji pracodawcy kosztów wyposażenia oraz doposażenia stanowiska.

Zmniejszenie wystąpiło w pozostałych formach pomocy.

W badanym okresie pośrednicy pracy udzielili pomocy 1 osobie w podjęciu pracy na podstawie stosunku pracy w ramach tzw. zatrudnienia wspieranego (Ustawa z dnia 13 czerwca 2003 r. o zatrudnieniu socjalnym) i było to mniej o 4 osoby w stosunku do roku 2017.

Liczbę ofert pracy, jakie wpłynęły w roku 2018 i w analogicznym okresie 2017, biorąc pod uwagę ich rodzaj przedstawia tabela:

**Tabela 15. Liczba ofert pracy, jakie wpłynęły w roku 2018 i w analogicznym okresie 2017, biorąc pod uwagę ich rodzaj**

<b>Rodzaj ofert pracy</b>	<b>Liczba ofert zgłaszanych w 2017 r.</b>	<b>Liczba ofert zgłaszanych w 2018 r.</b>
Wolny nabór	<b>1483</b>	<b>2285</b>
Prace interwencyjne	<b>265</b>	<b>151</b>
Roboty publiczne	<b>43</b>	<b>30</b>
Staże	<b>288</b>	<b>221</b>
Przygotowanie zawodowe dorosłych	<b>1</b>	<b>0</b>
Miejsca pracy utworzone w ramach refundacji pracodawcy kosztów wyposażenia i doposażenia stanowiska pracy	<b>116</b>	<b>129</b>
Prace społeczno- użyteczne w ramach PAI	<b>80</b>	<b>60</b>
Oferty pracy dla osób niepełnosprawnych	<b>3</b>	<b>2</b>
Zatrudnienie wspierane	<b>5</b>	<b>1</b>
Refundacja kosztów wynagrodzenia i ZUS dla osób do 30 roku życia	<b>196</b>	<b>62</b>
<b>OGÓLEM</b>	<b>2480</b>	<b>2941</b>

## Informacja roczna za 2018r.

Tabela 16. Wpływ ofert pracy z poszczególnych miejscowości i z podziałem na rodzaj

Rodzaj ofert pracy	Liczba ofert pracy w poszczególnych obszarach terytorialnych powiatu				Liczba ofert pracy spoza terenu powiatu
	miasto Białogard	gmina Białogard	miasto i gmina Karlino	miasto i gmina Tychowo	
Wolny nabór	341	488	71	112	1273
Prace interwencyjne	76	16	23	13	23
Roboty publiczne	10	0	2	18	0
Staż	107	24	30	31	29
Przygotowanie zawodowe dorosłych	0	0	0	0	0
Miejsca pracy utworzone w ramach refundacji pracodawcy kosztów wyposażenia i doposażenia stanowiska pracy	90	17	9	12	1
Prace społecznie użyteczne w ramach PAI	40	0	0	20	0
Oferty pracy dla osób niepełnosprawnych	2	0	0	0	0
Zatrudnienie wspierane	1	0	0	0	0
Refundacja kosztów wynagrodzenia i ZUS dla osób do 30 roku życia	29	4	11	7	11
<b>OGÓLEM</b>	<b>696</b>	<b>549</b>	<b>146</b>	<b>213</b>	<b>1337</b>

Analizując wpływ ofert z poszczególnych miejscowości widzimy, że największy odsetek ofert pracy tj. 45,46 % będących w dyspozycji Urzędu wpływa od pracodawców z poza terenu powiatu białogardzkiego, z pozostałych terenów wpływ ofert pracy przedstawia się następująco: z miasta Białogard – 23,67% , gmina Białogard – 18,67%, 7,24 % z miasta i gminy Tychowo oraz z miasta i gminy Karlino – 4,96 %.

W roku 2018 pośrednicy kontaktowali się z pracodawcami 753 razy tj. mniej o 81 kontaktów,

## Informacja roczna za 2018r.

niż w 2017 roku. Pracodawcy podczas kontaktów z urzędem preferowali kontakt telefoniczny bądź mailowy.

**Organizacja giełd pracy** – w analizowanym okresie zorganizowano 56 giełdy w zawodach pracownik produkcji, operator wózka widłowego, sprzątaczką, tapicer, przetwórcą ryb, pracownik biurowy, monter podzespołów, konserwator, pakowacz, stolarz, elektromonter, pilarz – drwal, mechanik, robotnik budowlany i sprzedawca. Ogółem uczestniczyło w giełdach 181 osób.

W 2018r. urząd wydawał **zezwolenia na pracę sezonową – 1406 zezwoleń** oraz **oświadczenia o powierzeniu wykonywania pracy cudzoziemcowi – 612 oświadczeń**.

W 2018 roku z upoważnienia Starosty Powiatowy Urząd Pracy wydał ogółem 2018 "Oświadczeń" i „Zezwoleń” dotyczących zatrudnienia cudzoziemców.

**Zwolnienia grupowe** - W roku 2018 zwolnienia grupowe zgłosił Kabel – Technik na 49 osób.

### 3.2.Poradnictwo zawodowe

W okresie od 01.01.2018r. do 31.12.2018r. z poradnictwa zawodowego w formie indywidualnej skorzystało 189 osób, w ramach indywidualnej porady zawodowej oraz indywidualnej informacji zawodowej.

Osoby korzystające z poradnictwa indywidualnego w razie zaistnienia potrzeby kierowane były na porady grupowe, obejmujące swoją tematyką rynek pracy, badanie preferencji i predyspozycji zawodowych, planowanie i realizację celów zawodowych, wybory zawodowe. W 2018 roku zrealizowano 32 grupowe porady zawodowe oraz 35 grupowych spotkań informacyjnych, w których uczestniczyło 611 osób.

Analogicznie jak w latach ubiegłych działania doradców zawodowych ukierunkowane były przede wszystkim na zadania związane z realizacją projektu współfinansowanego z Europejskiego Funduszu Społecznego i dotyczyły rekrutacji, jak i wsparcia beneficjentów projektów w wyborze odpowiedniej dla nich formy aktywizacji zawodowej, udzielania pomocy w badaniu cech przedsiębiorczych i preferencji zawodowych.

Urząd współpracuje z Centrum Integracji Społecznej w ramach tej współpracy przeprowadzone zostało 30 porad grupowych dla 325 osób oraz 4 grupowe informacje zawodowe dla 31 osób.

**Informacja roczna za 2018r.****4. Aktywizacja osób bezrobotnych.****4.1. Programy rynku pracy subsydiowane z Funduszu Pracy w 2018 r**

Realizacja aktywnej polityki rynku pracy obejmuje szereg działań, podejmowanych przy współudziale lokalnych partnerów rynku pracy. Środki finansowe na realizację aktywnych programów polityki rynku pracy pochodzą z centralnego funduszu celowego – Funduszu Pracy. Na aktywizację bezrobotnych w 2018r. Powiatowy Urząd Pracy w Białogardzie otrzymał, zgodnie z algorytmem podziału środków Funduszu Pracy limit środków w wysokości **2.220.390 zł** oraz **1.863.200 zł** na kontynuację refundacji wynagrodzeń oraz składek ZUS dla osób do 30 roku życia (nowa forma pomocy zgodnie z art. 150f ustawy z dnia 20.04.2004r. o promocji zatrudnienia i instytucjach rynku pracy).

W 2018 r. Powiatowy Urząd Pracy w Białogardzie dysponował łączną kwotą środków Funduszu Pracy w wysokości **10.749.500 zł**.

W 2018 r urząd wystąpił z wnioskami o dodatkowe środki Funduszu Pracy w kwocie:

- na realizację projektu współfinansowanego ze środków Europejskiego Funduszu Społecznego w ramach Programu Operacyjnego Wiedza Edukacja Rozwój 2014-2020:

**1.714.852 zł** działanie 1.1 – Wsparcie osób młodych pozostających bez pracy na regionalnym rynku pracy;

- na realizację projektu współfinansowanego ze środków Europejskiego Funduszu Społecznego w ramach Regionalnego Programu Operacyjnego Województwa Zachodniopomorskiego 2014-2020:

**1.998.858 zł** działanie 6.5 – Kompleksowe wsparcie dla osób bezrobotnych, nieaktywnych zawodowo i poszukujących pracy, znajdujących się w szczególnie trudnej sytuacji na rynku pracy, obejmujące pomoc w aktywnym poszukiwaniu pracy oraz działania na rzecz podnoszenia kwalifikacji zawodowych;

- **2.806.500 zł (rezerwa 055 – 1.725.500, rezerwa 056 – 851.000, rezerwa 057 – 230.000)** środki dodatkowe z rezerwy Ministra na realizację programów dla regionów wysokiego bezrobocia (Rezerwy Funduszu Pracy na realizację programy aktywizacji zawodowej bezrobotnych w regionach wysokiego bezrobocia oraz na terenach rewitalizowanych, a także realizowanych w ramach Narodowego Programu Mieszkaniowego Mieszkanie Plus.);
- **145.700 zł** środki z Krajowego Funduszu Szkoleniowego na szkolenia pracodawców oraz ich pracowników.

Uzyskane środki umożliwiły zaktywizowanie łącznie 1.056 osoby, w niżej wymienionych formach aktywizacji:

Prace interwencyjne	- 335 osób;
Roboty publiczne	- 29 osób;
Prace społecznie użyteczne	- 46 osób;
Staż 6	- 66 osób;
Staże 12	- 166 osób;
Szkolenia bezrobotnych	- 41 osób;
Bon szkoleniowy	- 7 osób;
Bon na zasiedlenie	- 30 osób;
Przygotowanie zawodowe dorosłych	- 2 osoby;
Dotacje na rozpoczęcie działalności gospodarczej	- 91 osób;
Refundacje na utworzenie miejsc pracy	- 102 osoby (miejsca pracy);
Refundacja dla osób do 30 roku życia	- 122 osoby;
Zatrudnienie wspierane	- 7 osób;
Studia podyplomowe	- 12 osób.

## Informacja roczna za 2018r.

### 4.2. Szkolenia bezrobotnych

Planowanie szkoleń odbywa się przez prognozowanie potrzeb i ustalenie kierunków szkolenia w oparciu o analizę sytuacji na rynku pracy. Wybór ofert szkoleniowych następuje w trybie i na zasadach określonych przepisami ustawy o zamówieniach publicznych.

Ogółem skierowanych na szkolenia zostało 48 osób (w tym 7 w ramach bonu szkoleniowego) z tego:

- miasto Białogard - 25 osób;
- gmina Białogard - 4 osoby;
- miasto i gmina Karlino - 12 osób;
- miasto i gmina Tychowo - 7 osób.

Ukończyło **szkolenia 48 osób.**

W związku z ograniczoną ilością środków Funduszu Pracy w roku 2018 były organizowane tylko szkolenia indywidualne.

Na szkolenia indywidualne skierowanych zostało 41 osób bezrobotnych, sfinansowano je ze środków Funduszu Pracy, rezerwy Funduszu Pracy oraz Europejskiego Funduszu Społecznego w ramach RPO WZ.

Szkolenia indywidualne organizowane są na podstawie uprawdopodobnienia przez osobę bezrobotną zatrudnienia po zakończonym szkoleniu.

W roku 2018 przeprowadzone były szkolenia w zakresie:

- Drwal- operator pilarki
- Obsługa tokarki CNC i frezarki CNC oraz programowanie maszyn CNC
- Kurs przygotowawczy do wykonywania zawodu w zakresie strzyżenia i pielęgnacji psów
- Prawo Jazdy kat. C wraz z kwalifikacją wstępną przyśpieszoną kat. C
- Kurs operatora żurawi przENOśnych z egzaminem UDT
- Spawacz spoin pachwinowych blach i rur w metodzie TIG 141-1
- Certyfikat personalny kat. I
- Kierowca operator wózków jezdniowych z bezpieczną wymianą butli gazowych
- Prawo Jazdy kat. D po B wraz z kwalifikacją wstępną przyśpieszoną kat. D
- Prawo Jazdy kat. C+E wraz z kwalifikacją wstępną przyśpieszoną kat. C, C+E
- Operator koparki jednoznaczyniowej kl. III
- Uprawnienia energetyczne do 1 kV w zakresie E i D
- Kwalifikacja wstępna przyśpieszona w zakresie kat. C, C+E, C1, C1+E
- Kurs kosmetyczny oprawa oka
- Uprawnienia elektroenergetyczne eksploatacyjne do 1 kV

W roku 2018r. szkolenia indywidualne były współfinansowane również ze środków Unii Europejskiej w ramach Europejskiego Funduszu Społecznego Regionalny Program Operacyjny Województwa Zachodniopomorskiego 2014-2020 Oś priorytetowa VI: Rynek pracy Działanie: 6.5 Kompleksowe wsparcie dla osób bezrobotnych, nieaktywnych zawodowo i poszukujących pracy,

## Informacja roczna za 2018r.

znajdujących się w szczególnie trudnej sytuacji na rynku pracy, obejmujące pomoc w aktywnym poszukiwaniu pracy oraz działania na rzecz podnoszenia kwalifikacji zawodowych Tytuł projektu: "Aktywizacja osób pozostających bez pracy w wieku 30 lat i więcej znajdujących się w szczególnie trudnej sytuacji na rynku pracy w powiecie białogardzkim IV". W ramach tych środków skierowanych zostało 20 osób. Bezrobotni szkoleni byli na kursach indywidualnych w zakresie:

- Prawo Jazdy kat. D po B wraz z kwalifikacją wstępną przyśpieszoną kat. D
- Prawo Jazdy kat. C wraz z kwalifikacją wstępną przyśpieszoną kat. C
- Prawo Jazdy kat. C+E
- Operator koparki jednoznaczyniowej kl. III
- Prawo Jazdy kat. D po C wraz z kwalifikacją wstępną przyspieszoną kat. D, D+E, D1, D1+E
- Prawo Jazdy kat. D po C wraz z kwalifikacją wstępną przyspieszoną uzupełniającą w zakresie kat D
- Prawo Jazdy kat. CE oraz szkolenie okresowe w zakresie kat. C, C+E, C1, C1+E
- Prawo Jazdy kat. C+E wraz z kwalifikacją wstępną przyśpieszoną kat. C
- Spawanie blach i rur spoinami pachwinowymi w metodzie MAG 135
- Operator koparkoładowarki kl. III
- Obsługa i konserwacja wózków jezdniowych podnośnikowych z mechanicznym napędem podnoszenia z wyłączeniem specjalizowanych (kategoria II WJO) D po C wraz z kwalifikacją wstępną przyśpieszoną uzupełniającą kat. D

### 4.3. Bon szkoleniowy

Bon szkoleniowy stanowi gwarancję skierowania bezrobotnego na wskazane przez niego szkolenie oraz opłacenia kosztów, które zostaną poniesione w związku z podjęciem szkolenia.

Przyznanie i realizacja bonu szkoleniowego następuje na podstawie indywidualnego planu działania oraz uprawdopodobnienia przez bezrobotnego podjęcia zatrudnienia, innej pracy zarobkowej lub działalności gospodarczej.

W 2018r. z bonu szkoleniowego skorzystało 7 osób, które uczestniczyły w 7 szkoleniach, które sfinansowano ze środków Funduszu Pracy w nw zakresie:

- Prawo Jazdy kat. C wraz z kwalifikacją wstępną przyśpieszoną kat. C
- Spawanie blach i rur spoinami pachwinowymi metodą TIG 141-1,8,22 oraz MAG 135-1
- Kurs kucharski

Po ukończonych szkoleniach pracę podjęły 43 osoby co stanowi 89,53 % ogółu przeszkolonych. Z dotychczasowych doświadczeń w zakresie organizacji szkoleń wynika, iż najlepsze rezultaty dają kursy celowe, organizowane na zapotrzebowanie konkretnych zakładów pracy. Istnieje potrzeba przeprowadzania kursów dających szerokie możliwości podjęcia zatrudnienia. Uczestnictwo w kursach wpływa korzystnie na wzrost aktywności w poszukiwaniu pracy.

## Informacja roczna za 2018r.

### 4.4. Prace interwencyjne.

W roku 2018 w ramach przyznanych środków na aktywne przeciwdziałanie bezrobociu zawarto 54 umowy o zorganizowanie prac interwencyjnych.

Środki przeznaczone na tę formę pochodziły ze środków przyznanych algorytmem przez Ministerstwo Rodziny, Pracy i Polityki Społecznej.

Łącznie w 2018 roku objętych w ramach prac interwencyjnych było 335 osób.

W 2018 roku ogółem podpisano umowy z 47 pracodawcami z czego:

- miasto Białogard - 22 pracodawców
- gmina Białogard - 7 pracodawców
- gmina Karlino - 8 pracodawców
- gmina Tychowo - 2 pracodawców
- z poza terenu powiatu - 8 pracodawców

Program zakończyło 159 osób. Po zakończeniu prac interwencyjnych na dalszy okres zostało zatrudnionych 159 osób. Efektywność w stosunku do osób, które zakończyły program wyniosła 100%.

### 4.5. Staże.

#### 4.5.1. Staże do 12 miesięcy

Na przestrzeni 2018 r. zrealizowano 57 umów z pracodawcami o zorganizowanie stażu, umowy podpisano z 55 pracodawcami, z czego:

- miasto Białogard - 32 pracodawców
- gmina Białogard - 3 pracodawców
- gmina Karlino - 8 pracodawców
- gmina Tychowo - 7 pracodawców
- z poza powiatu - 5 pracodawców

W roku 2018 staż odbywało 166 osób.

Staż zakończyły 164 osoby z tego 140 osób ukończyło staż oraz 24 osoby przerwały staż. Po ukończeniu stażu zostało zatrudnionych 99 osób. Efektywność tej formy aktywizacji osiągnęła poziom 70,71% w stosunku do osób, które ukończyły staż w tym roku.

#### 4.5.2. Staże do 6 miesięcy.

Na przestrzeni 2018r. łącznie podpisano 42 umowy o organizację stażu 6 miesięcznego. Były to umowy zawarte z 41 pracodawcami, z czego:

- miasto Białogard - 16 pracodawców
- gmina Białogard - 6 pracodawców
- gmina Karlino - 9 pracodawców

## Informacja roczna za 2018r.

- gmina Tychowo - 7 pracodawców
- z poza powiatu - 3 pracodawców

Łącznie w 2018 roku staż 6 miesięczny odbywało 66 osób.

Staż 6 miesięczny łącznie ukończyło 61 osób. Po ukończeniu stażu 6 miesięcznego zostało zatrudnionych 58 osób. Efektywność tej formy aktywizacji osiągnęła poziom 95,08% w stosunku do osób, które ukończyły staż 6 miesięczny w tym roku.

### 4.6. Bon na zasiedlenie.

Bon na zasiedlenie jest formą pomocy dla osób bezrobotnych do 30. roku życia, które zamierzają podjąć zatrudnienie, inną pracę zarobkową lub działalność gospodarczą poza miejscem dotychczasowego zamieszkania, przy czym niezbędne jest spełnienie warunku dotyczącego miejscowości, w której zamieszka bezrobotny w związku z podjęciem nowej pracy lub działalności gospodarczej. Odległość od miejsca dotychczasowego zamieszkania do miejscowości, w której bezrobotny zamieszka w związku z podjęciem zatrudnienia, innej pracy zarobkowej lub działalności gospodarczej wynosi co najmniej 80 km lub czas dojazdu do tej miejscowości i powrotu do miejsca dotychczasowego zamieszkania środkami transportu zbiorowego przekracza łącznie co najmniej 3 godziny dziennie.

W roku 2018 z tej formy pomocy skorzystało 30 osób bezrobotnych.

### 4.7. Stypendium na dalszą naukę.

Bezrobotnemu bez kwalifikacji zawodowych, który w okresie 12 miesięcy od dnia zarejestrowania w powiatowym urzędzie pracy podjął dalszą naukę w szkole ponadgimnazjalnej dla dorosłych, będącej szkołą publiczną lub niepubliczną o uprawnieniach szkoły publicznej, albo w szkole wyższej, gdzie studiuje w formie studiów niestacjonarnych, starosta, na wniosek bezrobotnego, może przyznać stypendium w wysokości 100% kwoty zasiłku, wypłacane przez okres 12 miesięcy od dnia rozpoczęcia nauki. W 2018r. z tej formy pomocy nie skorzystała żadna osoba bezrobotna.

### 4.8. Studia podyplomowe.

Starosta na wniosek bezrobotnego może sfinansować koszty studiów podyplomowych do wysokości 100%, jednak nie więcej niż 300% przeciętnego wynagrodzenia.

W roku 2018 podpisano 2 umowy z osobami bezrobotnymi na sfinansowanie kosztów studiów podyplomowych, a 10 osób kontynuowało studia podyplomowe rozpoczęte w latach poprzednich.

### 4.9. Przygotowanie zawodowe dorosłych.

Starosta może skierować osobę bezrobotną na przygotowanie zawodowe dorosłych, które odbywa się w formie: praktycznej nauki zawodu dorosłych umożliwiającej przystąpienie do egzaminu potwierdzającego kwalifikacje w zawodzie lub egzaminu czeladniczego; przyuczenia do pracy dorosłych mającego na celu zdobycie wybranych kwalifikacji zawodowych lub umiejętności, niezbędnych do wykonywania określonych zadań zawodowych, właściwych dla zawodu występującego w klasyfikacji zawodów i specjalności dla potrzeb rynku pracy. W 2018r. 1 osoba bezrobotna rozpoczęła przygotowanie zawodowe, a 1 osoba ukończyła w/w formę, którą rozpoczęła w 2017 roku



## Informacja roczna za 2018r.

### 4.10. Roboty publiczne.

W roku 2018 ogółem wpłynęło 12 wniosków o zorganizowanie robót publicznych na terenie powiatu białogardzkiego, w tym 12 wniosków rozpatrzono pozytywnie.

Podpisano 12 umów, w ramach których pracę podjęło 29 osób bezrobotnych skierowanych przez urząd pracy.

Podział umów ze względu na teren, z którego pochodzą organizatorzy robót publicznych przedstawia się następująco:

- miasto Białogard - 5 umów na 9 osób
- miasto i gmina Tychowo - 2 umowy na 13 osób
- miasto i gmina Karlino - 5 umów na 7 osób

### 4.11. Dotacje i refundacje.

W roku 2018 wypłacono dla bezrobotnych na rozpoczęcie działalności gospodarczej ogółem 91 dotacji na łączną kwotę 2.093.000,00 zł, z tego:

- RPO WZ - kwota 690.000,00 zł
- PO WER - kwota 460.000,00 zł
- Rezerwy Ministra - kwota 943.000,00 zł

Podział dotacji ze względu na teren rozpoczęcia działalności gospodarczej przedstawia się następująco:

- miasto Białogard - 54 osoby;
- gmina Białogard - 15 osób;
- miasto i gmina Karlino - 14 osób;
- miasto i gmina Tychowo - 8 osób.

W roku 2018 podpisano z pracodawcami 73 umowy tytułem refundacji kosztów wyposażenia tworzonych stanowisk pracy, w ramach których powstało 105 miejsc pracy dla osób bezrobotnych zarejestrowanych w tutejszym urzędzie pracy. Jeden pracodawca zrezygnował z realizacji 1 umowy na utworzenie 1 miejsca pracy, natomiast 2 pracodawcom zostały wypowiedziane umowy na 2 stanowiska pracy.

Podział 70 umów o refundację, w ramach których powstały 102 miejsca pracy ze względu na siedzibę pracodawcy przedstawia się następująco:

- miasto Białogard - 40 umów na 70 osób;
- gmina Białogard - 12 umów na 13 osób;
- miasto i gmina Karlino - 12 umów na 13 osób;
- miasto i gmina Tychowo - 4 umowy na 4 osoby;

## Informacja roczna za 2018r.

- z poza terenu powiatu - 2 umowy na 2 osoby.

### 4.12. Prace społecznie użyteczne.

Wykonywanie prac społecznie użytecznych odbywa się na podstawie porozumienia zawartego między Starostą a Gminą na rzecz której prace społecznie użyteczne będą wykonywane.

Z prac społecznie użytecznych mogą skorzystać bezrobotni bez prawa do zasiłku korzystający ze świadczeń z pomocy społecznej. Prace wykonuje się w miejscu zamieszkania lub pobytu w wymiarze do 10 godzin w tygodniu.

Z uwagi na ograniczone środki w 2018r. prace społecznie użyteczne organizowane były w ramach Programu Aktywizacja i Integracja, gdzie głównym celem jest pomoc osobom bezrobotnym korzystającym ze świadczeń pomocy społecznej, dla których ustalono III profil pomocy. Blok aktywizacja jest realizowany w formie prac społecznie użytecznych, na podstawie podpisanego porozumienia z Gminą. Blok integracja jest realizowany poprzez zorganizowanie grupowego poradnictwa specjalistycznego oraz warsztatów trenerskich.

W ramach Programu Aktywizacja i Integracja zaktywizowano 46 osób:

- miasto i gmina Tychowo - 21 osób;
- miasto Białogard - 25 osób (dwie edycje).

### 4.13. Opieka nad dzieckiem do lat 7.

Jest to refundacja kosztów opieki nad dzieckiem do lat siedmiu. Po spełnieniu określonych wymogów ustawowych związanych z dochodem osoba, która podjęła zatrudnienie, szkolenie, staż bądź przygotowanie zawodowe dorosłych a samotnie wychowuje dziecko do lat 7 może ubiegać się o zwrot kosztów poniesionych np. na przedszkole.

W 2018r. nie podpisano umów na refundację kosztów opieki nad dzieckiem do lat 7.

### 4.14. Refundacja kosztów wynagrodzenia i składek ZUS dla osób do 30 roku życia.

Od 1 stycznia 2016 roku, zgodnie uchwaloną przez Sejm 25 września Ustawą o nowelizacji ustawy o promocji zatrudnienia i instytucjach rynku pracy w urzędzie pracy dostępna jest nowa forma wsparcia polegająca na refundacji części kosztów poniesionych na wynagrodzenia, nagrody oraz składki na ubezpieczenie społeczne w ramach programu **Praca dla Młodych**. Przeznaczona dla pracodawcy oraz przedsiębiorcy, którzy zatrudnią skierowaną przez urząd pracy osobę bezrobotną do 30 roku życia. Refundacja części kosztów poniesionych na wynagrodzenia jest przyznawana zgodnie z art. 150f i 150 g.

Pracodawcy chcący skorzystać ze wsparcia zobowiązani są zatrudnić skierowane osoby bezrobotne w pełnym wymiarze czasu pracy przez okres wskazanych 12 miesięcy refundacji, ale również przez kolejne 12 miesięcy po jej zakończeniu. Niewywiązanie się z obowiązków skutkować będzie koniecznością zwrotu uzyskanej pomocy w kwocie proporcjonalnej do okresu, w którym nie utrzymano zatrudnienia wraz z odsetkami ustawowymi. Refundacja jest udzielana w ramach pomocy de minimis.

Zgodnie z założeniami nowelizacji przepis ma obowiązywać w latach 2016 – 2018 oraz refundacja nie przysługuje pracodawcom, u których w okresie ostatnich 6 miesięcy przed złożeniem

## Informacja roczna za 2018r.

wniosku nastąpiło zmniejszenie zatrudnienia z przyczyn dotyczących zakładu pracy. Ma to na celu ukrócenie procedury zmian kadrowych w celu skorzystania z dofinansowania na pracownika.

W roku 2018 nie podpisywano umów o refundację kosztów wynagrodzeń oraz składek dla osób do 30 roku życia. Urząd realizował wypłaty refundacji kosztów z umów zawartych w latach poprzednich.

### 4.15. Krajowy fundusz szkoleniowy.

Zgodnie z art. 69a i 69b ustawy z dnia 20 kwietnia 2004r. o promocji zatrudnienia i instytucjach rynku pracy na wniosek pracodawcy, na podstawie umowy, starosta może przyznać środki z KFS na sfinansowanie działań obejmujących kształcenie ustawiczne pracowników i pracodawcy, na które składają się:

- a) określenie potrzeb pracodawcy w zakresie kształcenia ustawicznego w związku z ubieganiem się o sfinansowanie tego kształcenia ze środków KFS,
- b) kursy i studia podyplomowe realizowane z inicjatywy pracodawcy lub za jego zgodą,
- c) egzaminy umożliwiające uzyskanie dokumentów potwierdzających nabycie umiejętności, kwalifikacji lub uprawnień zawodowych,
- d) badania lekarskie i psychologiczne wymagane do podjęcia kształcenia lub pracy zawodowej po ukończonym kształceniu,
- e) ubezpieczenie od następstw nieszczęśliwych wypadków w związku z podjętym kształceniem.

W 2018r. podpisano 32 umowy. W ramach tych umów z kształcenia ustawicznego skorzystały 102 osoby.

### 4.16. Świadczenia Integracyjne i zatrudnienie wspierane.

Powiatowy Urząd Pracy oprócz zadań, które wynikają z ustawy z dnia 20.04.2004r. o promocji zatrudnienia i instytucjach rynku pracy (t.j. Dz. U. z 2018 poz. 1265 z późn. zm.) realizuje zadania nałożone na urząd ustawą z dnia 13.06.2003r. o zatrudnieniu socjalnym (t.j. Dz. U. z 2016 poz. 1828).

Do zadań wynikających z ustawy o zatrudnieniu socjalnym należą wypłaty świadczeń integracyjnych dla osób uczestniczących w zajęciach w Centrum Integracji Społecznej oraz refundacja pracodawcom kosztów poniesionych na zatrudnienie osób, które ukończyły zajęcia w Centrum Integracji Społecznej w ramach zatrudnienia wspieranego.

Na terenie powiatu białogardzkiego działa Centrum Integracji Społecznej, które obejmuje swoim działaniem osoby korzystające z pomocy Ośrodka Pomocy Społecznej. Uczestnikom zajęć w Centrum wypłacane są świadczenia integracyjne refundowane z Funduszu Pracy, lecz nieobjęte limitem środków na aktywne formy przeciwdziałania bezrobociu. W 2018r. wypłacono świadczenia integracyjne za 107 osób na łączną kwotę 584.719,01 zł.

Po zakończeniu zajęć w Centrum uczestnicy programu są kierowani do pracodawcy na podjęcie pracy w ramach zatrudnienia wspieranego.

W 2018r. do urzędu wpłynęły 3 wnioski o skierowanie do pracy uczestników CIS. Na podstawie wniosków podpisano 3 umowy z pracodawcami. W ramach zatrudnienia wspieranego w roku 2018 pracowało 7 uczestników CIS, w tym 4 kontynuowały zatrudnienie w ramach umów z 2017r..

## Informacja roczna za 2018r.

### **Wnioski.**

Wysokie koszty zatrudnienia wpływają na fakt iż coraz trudniej pozyskać do współpracy pracodawców do tworzenia nowych miejsc pracy w ramach aktywnych form, w części dotowanych z Funduszu Pracy. Lokalny rynek pracy to w większości mali przedsiębiorcy, częstokroć zatrudniający jednego pracownika lub osoby samodzielnie prowadzące działalność gospodarczą. Zgodnie z aktualnie obowiązującymi przepisami ustawy o promocji zatrudnienia i instytucjach rynku pracy pracodawcy, którzy otrzymali środki publiczne na utworzenie nowego miejsca pracy powinni utrzymać utworzone stanowisko pracy przez okres 12 lub 24 miesięcy w zależności od formy pomocy. Jest to wynikiem obowiązywania ustawy o postępowaniu w sprawach dotyczących pomocy publicznej po przystąpieniu Polski do Unii Europejskiej. W wielu przypadkach jest to bariera dla pracodawców gdyż jest to zbyt duże obciążenie finansowe dla małej, często rodzinnej firmy.

Wysokie koszty pracy wpływają także na opóźnienia pracodawców w regulowaniu składek ZUS. Konsekwencją tego jest zwłoka w występowaniu o refundację kosztów poniesionych na zatrudnienie w ramach aktywnych form, a także brak możliwości skorzystania z pomocy ponieważ pracodawcy oraz osoby bezrobotne umieszczani są w rejestrze dłużników.

Inną barierą dla pracodawców jest kwestia osiągnięcia wysokiej efektywności po zakończonych formach pomocy. Pracodawcy nie chcą zaciągać zbyt dużych zobowiązań dlatego rezygnują z form subsydiowanych i w konsekwencji nie zatrudniają osób bezrobotnych.

## Informacja roczna za 2018r.

## 5.Fundusz Pracy - wydatki.

## 5.1. EFS - wydatki 2017 – 2018

Tabela17. FUNDUSZ PRACY (w tym EFS) - na podst. Sprawozdania MPiPS 02

WYSZCZEGÓLNIENIE		2017		2018		
		wykonanie - kwota w tys. zł	% udział w wydatkach z FP	wykonanie - kwota w tys. zł	% udział w wydatkach z FP	
<b>WYDATKI OGÓŁEM</b>		<b>20 408,5</b>	<b>100,00</b>	<b>17 483,7</b>	<b>100,00</b>	
w tym	<b>zasilki dla bezrobotnych</b>	<b>6 322,0</b>	<b>30,98</b>	<b>5 280,3</b>	<b>30,20</b>	
	<b>dodatki aktywizacyjne</b>	<b>343,1</b>	<b>1,68</b>	<b>433,1</b>	<b>2,48</b>	
	<b>świadczenia integracyjne</b>	<b>545,8</b>	<b>2,67</b>	<b>584,7</b>	<b>3,35</b>	
	<b>aktywne formy:</b>	<b>12 604,3</b>	<b>61,76</b>	<b>10 690,4</b>	<b>61,14</b>	
	w tym	koszty szkoleń	578,3	2,83	241,6	1,38
		prace interwencyjne	1 959,4	9,60	1 759,0	10,06
		roboty publiczne	574,4	2,81	380,2	2,17
		prace społ. użyteczne/PAI	25,7	0,13	19,3	0,11
		zatrudnienie wspierane	22,0	0,11	23,3	0,13
		ref. kosztów wypos.i dop.st.pracy	1 587,0	7,78	2 346,0	13,42
		jednor. środki na podj.dz.gosp.	2 449,5	12,00	2 093,0	11,97
		staże	1 855,6	9,09	1 434,1	8,20
		przygotowanie zawodowe dorosłych	1,1	0,01	34,1	0,20
		ref wynagrodzeń osób do 30 roku życia - art.150f	2 522,1	12,36	1 825,8	10,44
		studia podyplomowe	34,0	0,17	31,8	0,18
		koszty przejazdu, zakwaterowania i wyżywienia	164,3	0,81	104,7	0,60
		bon na zasiedlenie	482,3	2,35	224,8	1,29
		badania osób bezrobotnych	6,3	0,03	3,2	0,02
		wynagrodzenie i koszty osobowe członków spółdzielni socjalnych	0,0	0,00	0,0	0,00
		koszty specyficznych elementów programów specjalnych	4,0	0,02	23,0	0,13
		Krajowy Fundusz Szkoleniowy	337,8	1,66	145,7	0,83
inne instrumenty rynku pracy		0,5	0,00	0,8	0,01	
<b>pozostałe wydatki *</b>		<b>593,3</b>	<b>2,91</b>	<b>495,2</b>	<b>2,83</b>	

W 2018 roku na finansowanie aktywnych form przeciwdziałania bezrobociu wydatkowano 10.690,4 tys. zł, co stanowi 61,14 % wszystkich wydatków Funduszu Pracy.

Struktura finansowania aktywnych form przeciwdziałania bezrobociu na przestrzeni ostatnich dwóch lat wskazuje na preferowanie aktywizacji poprzez wspieranie rozwoju przedsiębiorczości – wypłata jednorazowych środków na podjęcie działalności gospodarczej, ref. kosztów wypos./dopos. stanowiska pracy.

Szeroki wachlarz usług Powiatowego Urzędu Pracy skierowany do osób bezrobotnych powiatu białogardzkiego pomaga w podniesieniu poziomu aktywności zawodowej i poprawy zdolności do zatrudnienia. W 2018 roku na szkolenia osób bezrobotnych wydatkowano kwotę 241,6 tys. zł.

Na uwagę zasługuje również fakt iż 8,20 % wszystkich wydatków stanowią wydatki na

**Informacja roczna za 2018r.**

staże. Organizowane staże dają możliwość rozwoju osobistego, zdobycia praktycznej wiedzy i doświadczenia oraz nawiązania ciekawych kontaktów.

Kwotę 1.759,0 tys. zł. wydatkowano na finansowanie prac interwencyjnych.

Zapisy ustawy z dnia 14 marca 2014 roku *o zmianie ustawy o promocji zatrudnienia i instytucjach rynku pracy oraz niektórych innych ustaw* powołały do życia nowy instrument polityki rynku pracy - **Krajowy Fundusz Szkoleniowy (KFS)**. Jest to wydzielona część środków Funduszu Pracy przeznaczona na finansowanie kształcenia ustawicznego osób pracujących.

Nowością, która pojawiła się w 2016 roku była refundacja części kosztów poniesionych przez pracodawcę na zatrudnienie osób bezrobotnych do 30 roku życia.

Na tą formę aktywizacji w 2018 roku wydatkowano aż 1.825,8 tys. zł.

Nadal znaczącą część realizowanych wydatków stanowią zasiłki dla bezrobotnych. W 2018 roku stanowiły one 30,20 % wszystkich wydatków.

**Tabela18. Struktura wydatków na aktywne formy 2018-2019**

Wydatki na aktywne formy	2017	% udział w wydatkach	2018	% udział w wydatkach
Szkolenia	584 006,76	4,63	244 289,32	2,29
Studia podyplomowe	34 476,01	0,27	32 579,64	0,30
Prace interwencyjne	1 959 370,74	15,55	1 759 038,85	16,45
Roboty publiczne	574 450,31	4,56	380 172,64	3,56
Prace społecznie użyteczne/PAI	25 723,98	0,20	19 344,84	0,18
Zatrudnienie wspierane	22 024,14	0,17	23 289,50	0,22
Ref. kosztów wypos./dopos. st. pracy	1 587 000,00	12,59	2 346 000,00	21,95
Jednorazowe środki na podjęcie dz.gosp.	2 449 500,00	19,43	2 093 000,00	19,58
Staże	1 950 427,40	15,48	1 502 666,59	14,06
Przygotowanie zawodowe dorosłych	1 126,80	0,01	37 776,75	0,35
Koszty przejazdu do pracy	73 962,98	0,59	55 924,11	0,52
Wynagr. i koszty osobowe człon. spółdz. soc.	0,00	0,00	0,00	0,00
Ref wynagrodzeń osób do 30 roku życia - art.150f	2 522 128,46	20,01	1 825 762,62	17,08
Krajowy Fundusz Szkoleniowy	337 800,00	2,68	145 700,00	1,36
Bon na zasiedlenie	482 291,30	3,83	224 792,00	2,10
<b>Razem</b>	<b>12 604 288,88</b>	<b>100,00</b>	<b>10 690 336,86</b>	<b>100,00</b>

## Informacja roczna za 2018r.

Tabela 19. Aktywne formy wg. źródeł finansowania 2018

	Fundusz Pracy	PO WER	RPO WZ	Ref wynagrodzeń osób do 30 roku życia - art.150f	Program z rezerwy ministra aktywizacja zawodowa bezrobotnych w regionach wysokiego bezrobocia oraz na terenach rewitalizowanych, a także realizowanych w ramach Narodowego Programu Mieszkaniowego Mieszkanie Plus
Wydatki na dzień 31.12.2017	4 134 486,98	1 801 110,27	2 268 309,40	2 522 128,46	1 302 242,08
	Program specjalny pn. Pierwszy krok ku zmianie	Program aktywizacji zawodowej bezrobotnych zamieszkujących na wsi		Program aktywizacji zawodowej bezrobotnych długotrwale	Program z rezerwy dla regionu wysokiego bezrobocia
	104 106,94	161 000,00		92 000,00	218 904,75
<b>Razem</b>	<b>12 604 288,88</b>				

Tabela 20. Aktywne formy wg. źródeł finansowania 2018

	Fundusz Pracy	PO WER	RPO WZ	Ref wynagrodzeń osób do 30 roku życia - art.150f	R 055 Program z rezerwy ministra aktywizacja zawodowa bezrobotnych w regionach wysokiego bezrobocia oraz na terenach rewitalizowanych, a także realizowanych w ramach Narodowego Programu Mieszkaniowego Mieszkanie Plus
Wydatki na dzień 31.12.2018	2 330 034,33	1 714 344,05	1 978 385,15	1 825 762,62	1 724 864,11
	Program specjalny pn. Pierwszy krok ku zmianie	R 056 Program aktywizacji zawodowej bezrobotnych w regionach wysokiego bezrobocia oraz na terenach rewitalizowanych, a także realizowanego w ramach Narodowego Programu Mieszkaniowego Mieszkanie Plus		R 057 Program aktywizacji zawodowej bezrobotnych w regionach wysokiego bezrobocia oraz na terenach rewitalizowanych, a także realizowanego w ramach Narodowego Programu Mieszkaniowego Mieszkanie Plus	
	35 946,60	851 000,00			230 000,00
<b>Razem</b>	<b>10 690 336,86</b>				

## Informacja roczna za 2018r.

### 5.2. Programy realizowane ze środków Europejskiego Funduszu Społecznego.

W 2018 roku Powiatowy Urząd Pracy w Białogardzie realizował dwa projekty w ramach Europejskiego Funduszu Społecznego na lata 2014 - 2020:

- Program Operacyjny Wiedza Edukacja Rozwój – działanie 1.1 *Wsparcie osób młodych pozostających bez pracy na regionalnym rynku pracy - projekty pozakonkursowe* poddziałanie 1.1.2 *Wsparcie udzielone z Inicjatywy na rzecz zatrudnienia ludzi młodych, oraz*
- Regionalny Program Operacyjny Województwa Zachodniopomorskiego - działanie 6.5 *Kompleksowe wsparcie dla osób bezrobotnych, nieaktywnych zawodowo i poszukujących pracy znajdujących się w szczególnie trudnej sytuacji na rynku pracy, obejmujące pomoc w aktywnym poszukiwaniu pracy oraz działania na rzecz podnoszenia kwalifikacji zawodowych.*

Kwota wydatkowanych środków w ramach realizowanych projektów stanowiła łącznie **3 692 729,20 zł**, z czego 100% to wydatki ponoszone na aktywne formy przeciwdziałania bezrobociu.

W ramach projektu PO WER działania 1.1 poddziałania 1.1.2 zorganizowano staże, udzielono jednorazowych środków na podjęcie działalności gospodarczej, zrefundowano koszty związane z wyposażeniem lub doposażeniem stanowisk pracy oraz wypłacono bony na zasiedlenie. Łączna kwota wydatków poniesionych w ramach projektu wyniosła **1 714 344,05 zł**. Forma aktywizacji zawodowej w postaci stażu stanowiła **46,46%** czyli **796 552,05 zł** łącznych wydatków, jednorazowe środki na podjęcie działalności gospodarczej to wydatki rzędu **26,83%** zatem **460 000,00 zł**, refundacja kosztów wyposażenia lub doposażenia stanowiska pracy to wydatki na poziomie **13,59 %**, co odpowiada kwocie **233 000,00 zł**, natomiast bony na zasiedlenie to wydatki na poziomie **13,11 %**, co odpowiada kwocie **224 792,00 zł**.

W ramach projektu RPO WZ działania 6.5 zorganizowano staże, udzielono jednorazowych środków na podjęcie działalności gospodarczej, zrefundowano koszty związane z wyposażeniem lub doposażeniem stanowisk pracy oraz przeprowadzono szkolenia dla osób bezrobotnych. Łączna kwota wydatków poniesionych w ramach projektu wyniosła **1 978 385,15 zł**. Forma aktywizacji zawodowej w postaci stażu stanowiła **24,93%** czyli **493 280,43 zł** łącznych wydatków, jednorazowe środki na podjęcie działalności gospodarczej to wydatki rzędu **34,88%** zatem **690 000,00 zł**, refundacja kosztów wyposażenia lub doposażenia stanowiska pracy to wydatki na poziomie **34,88%**, co odpowiada kwocie **690 000,00 zł**, natomiast forma aktywizacji zawodowej w postaci szkolenia stanowiła **5,31 %** czyli **105 104,72 zł**.



Tabela21. Struktura wydatków w PO WER (2017-2018)

<b>PO WER (2017-2018)</b>				
Wyszczególnienie	2017		2018	
	wykonanie	% udział w wydatkach	wykonanie	% udział w wydatkach
<b>Wydatki ogółem</b>	<b>1 801 110,27</b>	<b>100,00</b>	<b>1 714 344,05</b>	<b>100,00</b>
Aktywne formy:				
1. Staż	1 068 818,97	59,34	796 552,05	46,46
2. Jednorazowe środki na podjęcie działalności gospodarczej	460 000,00	25,54	460 000,00	26,83
3. Bon na zasiedlenie	272 291,30	15,12	224 792,00	13,11
4. Refundacja kosztów wyposażenia lub doposażenia stanowiska pracy	0,00	0,00	233 000,00	13,59

Tabela22. Struktura wydatków w RPO WZ (2017-2018)

<b>RPO WZ (2017-2018)</b>				
Wyszczególnienie	2017		2018	
	wykonanie	% udział w wydatkach	wykonanie	% udział w wydatkach
<b>Wydatki ogółem</b>	<b>2 268 309,40</b>	<b>100,00</b>	<b>1 978 385,15</b>	<b>100,00</b>
Aktywne formy:				
1. Staż	483 477,02	21,31	493 280,43	24,93
2. Jednorazowe środki na podjęcie działalności gospodarczej	785 000,00	34,61	690 000,00	34,88
3. Refundacja kosztów wyposażenia lub doposażenia miejsca pracy	920 000,00	40,56	690 000,00	34,88
4. Szkolenia	79 832,38	3,52	105 104,72	5,31