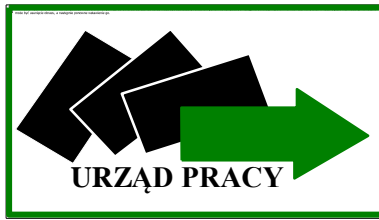


# **POWIATOWY URZĄD PRACY W BIAŁOGARDZIE**



## **INFORMACJA ROCZNA ZA 2020R. O STANIE I STRUKTURZE BEZROBOCIA W POWIECIE BIAŁOGARDZKIM NA DZIEŃ 31.12.2020r.**

**Białogard – luty 2021r.**



## **INFORMACJA ROCZNA**

**© Powiatowy Urząd Pracy w Białogardzie  
Przy publikacji danych w całości lub w części prosimy  
o podanie źródła.**

**Powiatowy Urząd Pracy  
w Białogardzie**

**ul. Świdwińska 21a  
78-200 Białogard**

**tel./fax (94) 311-31-00**

e-mail: [pup@pupbialogard.pl](mailto:pup@pupbialogard.pl)  
<http://www.bialogard.praca.gov.pl>

## **Spis treści**

Uwagi wstępne .....	4
1. Tendencje zmian poziomu bezrobocia .....	5
1.1. Zmiany poziomu bezrobocia .....	5
1.2. Napływ bezrobotnych .....	7
1.3. Odpływ bezrobotnych .....	8
2. Struktura bezrobocia .....	10
2.1. Kobiety .....	10
2.2. Niepełnosprawni .....	11
2.3. Zwolnieni z przyczyn dotyczących zakładu pracy .....	11
2.4. Bezrobotni według wieku .....	12
2.5. Bezrobotni według poziomu wykształcenia .....	12
2.6. Bezrobotni według czasu pozostawania bez pracy .....	13
2.7. Bezrobotni według stażu pracy .....	13
2.8. Rejestrowane bezrobocie na wsi .....	14
3. Przeciwdziałanie skutkom bezrobocia .....	17
3.1. Pośrednictwo pracy .....	17
3.2. Poradnictwo zawodowe .....	19
4. Aktywizacja osób bezrobotnych .....	20
4.1. Programy rynku pracy subsydiowane z Funduszu Pracy w 2020r. ....	20
4.2. Szkolenia bezrobotnych .....	22
4.3. Bon Szkoleniowy .....	23
4.4. Prace interwencyjne .....	23
4.5. Staże .....	24
4.5.1 Staże do 12 miesięcy .....	24
4.5.2 Staże do 6 miesięcy .....	24
4.6. Bon na zasiedlenie .....	24
4.7. Stypendia na dalszą naukę .....	25
4.8. Studia podyplomowe .....	25
4.9. Przygotowanie zawodowe dorosłych .....	25
4.10. Roboty publiczne .....	25
4.11. Dotacje i refundacje .....	26
4.12. Prace społecznie użyteczne .....	26
4.13. Opieka nad dzieckiem do lat 7 .....	27
4.14. Refundacja składek na ubezpieczenie społeczne .....	27
4.15. Krajowy fundusz szkoleniowy .....	27
4.16. Świadczenia integracyjne i zatrudnienie wspierane .....	27
5. Pomoc pracodawcom w ramach COVID19 .....	28
6. Fundusz Pracy - wydatki w tym wydatki COVID19 .....	30
6.1. EFS - Wydatki .....	30
6.2. Programy realizowane ze środków Europejskiego Funduszu Społecznego .....	34

## **Uwagi wstępne**

1. Informacje o stanie i strukturze bezrobocia opracowano na podstawie sprawozdawczości o rynku pracy – sprawozdania własne MRPiPS-01, MRPiPS-07 oraz załączniki do sprawozdań z 2019 i 2020 roku.
2. **Stopa bezrobocia** – to procentowy udział bezrobotnych w liczbie aktywnych zawodowo, szacowanej na koniec każdego prezentowanego okresu. Dla bezrobotnych miejscem lokalizacji jest miejsce zamieszkania, dla pracujących miejsce zatrudnienia.
3. **Wskaźnik bezrobocia rejestrowanego** – to procentowy udział liczby bezrobotnych do liczby ludności w wieku produkcyjnym.
4. Wysokości stopy bezrobocia i wskaźników bezrobocia rejestrowanego podane zostały na podstawie danych z Wojewódzkiego Urzędu Pracy w Szczecinie.

## Informacja roczna za 2020r.

## 1. Tendencje zmian poziomu bezrobocia.

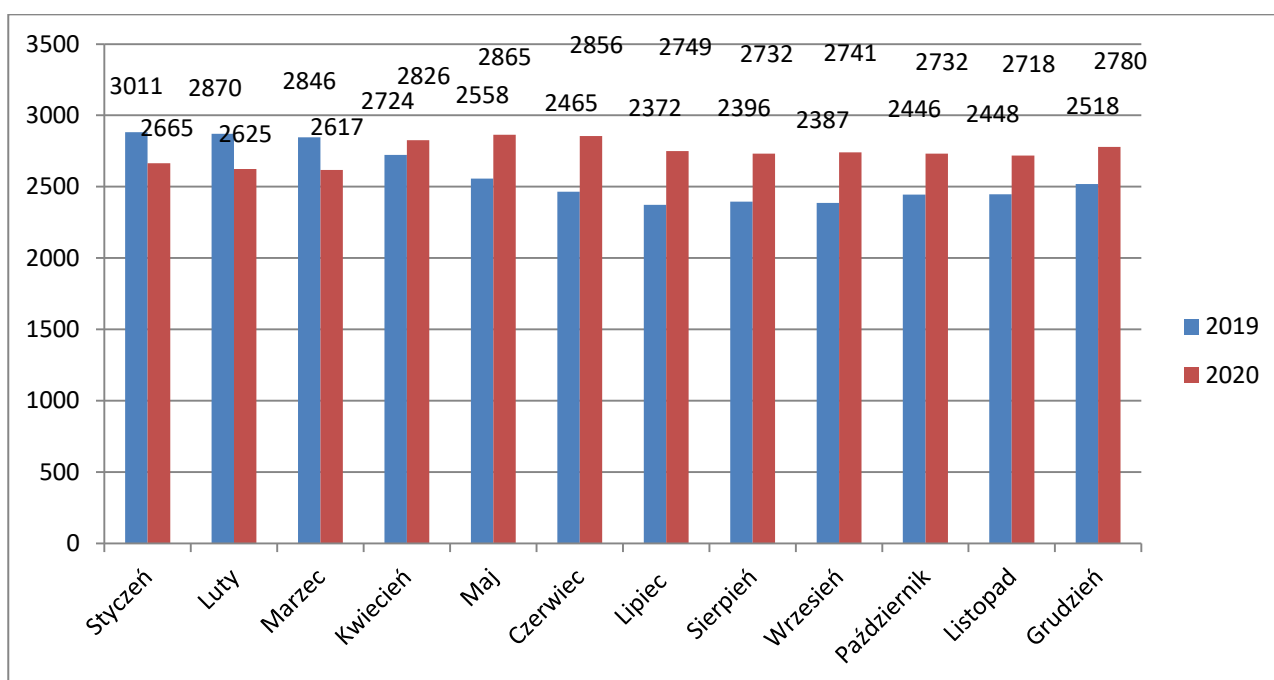
## 1.1. Zmiany poziomu bezrobocia

W końcu grudnia 2020r. liczba bezrobotnych wynosiła 2780 osób i w porównaniu do grudnia 2019r zwiększyła się o **262** osoby (**10,41% r/r**).

Na zakończenie 2020r. stopa bezrobocia w województwie zachodniopomorskim wynosiła **8,30%** (dane WUP na dzień 31.12.2020r.) i wzrosła o **1,6 p.p.** w stosunku do roku poprzedniego.

W powiecie białogardzkim stopa bezrobocia wynosiła **18,5%** (dane WUP na dzień 31.12.2020r.) i wzrosła o **1,7 p.p.** w stosunku do 2019r.

**Wykres 1. Liczba bezrobotnych w Powiecie Białogardzkim na zakończenie poszczególnych miesięcy w latach 2019-2020.**



Źródło: Opracowanie własne.

**Tabela 1. Liczba zarejestrowanych bezrobotnych w Powiecie Białogardzkim na dzień 31 grudnia 2019r. i 2020r.**

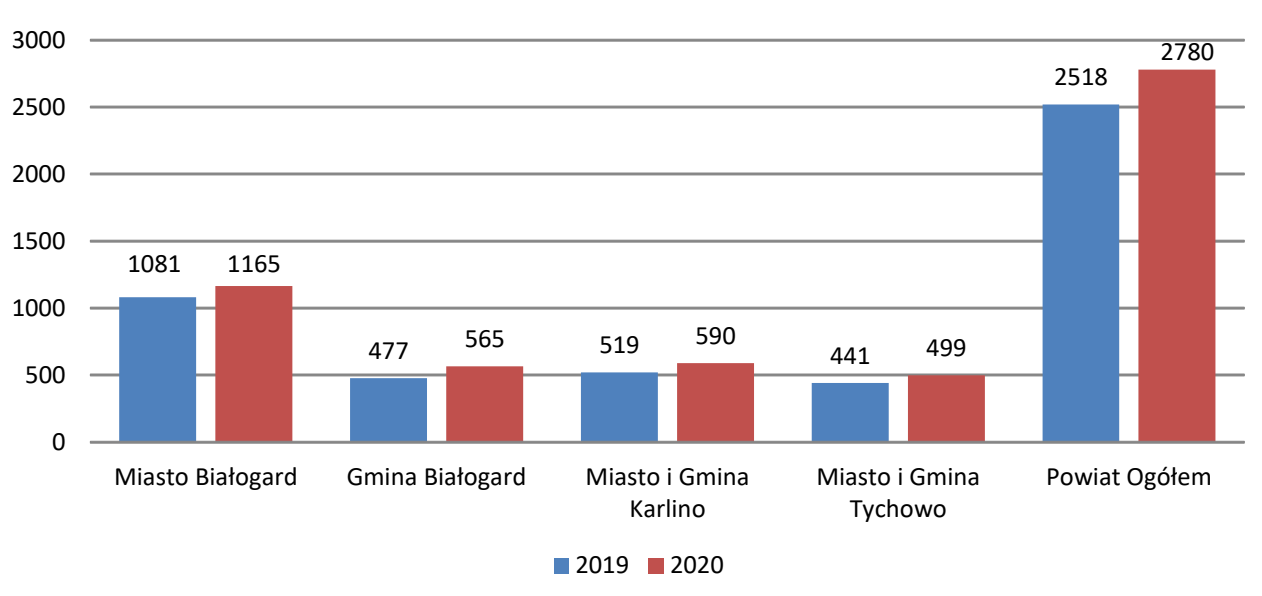
Gmina	31.12.2019	31.12.2020	Wzrost/spadek w stosunku do roku poprzedniego	
			liczba	%
Miasto Białogard	1081	1165	84	7,77%
Gmina Białogard	477	526	49	10,27%
Miasto i Gmina Karlino	519	590	71	13,68%
Miasto i Gmina Tychowo	441	499	58	13,15%
<b>Powiat - ogółem</b>	<b>2518</b>	<b>2780</b>	<b>262</b>	<b>10,41%</b>

Źródło: Opracowanie własne.

## Informacja roczna za 2020r.

W grudniu 2020r. w Powiecie Białogardzkim nastąpił wzrost liczby osób bezrobotnych o **10,41%** w stosunku do grudnia roku poprzedniego. Największą procentową zmianę liczby osób bezrobotnych odnotowany został w Mieście i Gminie Karlino, nastąpił tam wzrost liczby osób bezrobotnych o **13,68%** w stosunku do analogicznego okresu roku poprzedniego.

**Wykres 2. Liczba zarejestrowanych bezrobotnych w Powiecie Białogardzkim na dzień 31 grudnia 2019r. i 2020r.**



Źródło: Opracowanie własne.

**Tabela 2. Wskaźniki bezrobocia dla Powiatu Białogardzkiego na zakończenie grudnia w latach 2019 i 2020.**

Powiat Miasto / Gmina	Wskaźnik bezrobocia rejestrowanego (%)		Wzrost / spadek w stosunku do roku poprzedniego p.p.
	2019	2020	
<b>Powiat</b>	8,6	9,6	1,00 p.p.
<b>Miasto Białogard</b>	7,4	8,1	0,7 p.p.
<b>Gmina Białogard</b>	9,8	10,9	1,1p.p.
<b>Miasto i Gmina Karlino</b>	9,2	10,6	1,4p.p.
<b>Miasto i Gmina Tychowo</b>	10,6	12,1	1,5p.p.

Źródło: Opracowanie własne.

## Informacja roczna za 2020r.

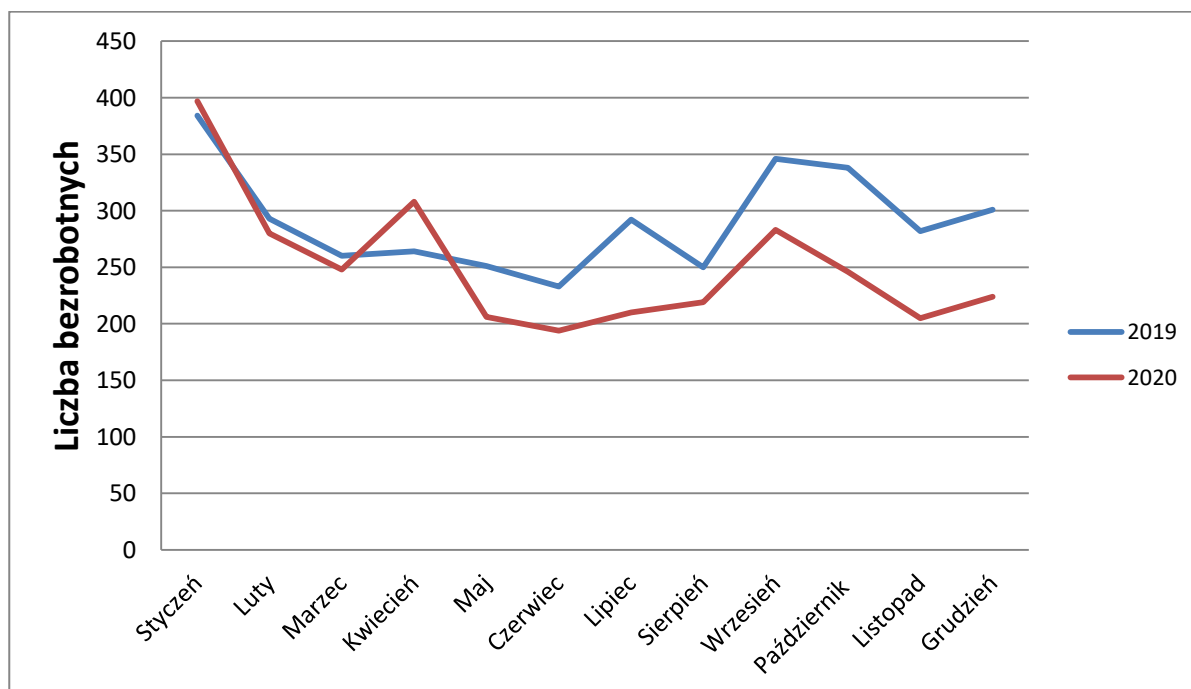
## 1.2. Napływ bezrobotnych

W porównaniu z rokiem 2019 w roku 2020 nastąpiło zmniejszenie się liczby osób rejestrujących się. W trakcie 2020 roku zarejestrowało się łącznie **3020** osób, tj. o **474** mniej niż w poprzednim roku, ogólna liczba osób rejestrujących się w opisywanym okresie zmniejszyła się o **13,56%**. Największą liczbę bezrobotnych, którzy zarejestrowali się w przeciągu 2020r. odnotowano w styczniu, zarejestrowało się wówczas **397** osób. Najmniejszą liczbę rejestrujących się odnotowano w czerwcu, zarejestrowały się wówczas tylko **194** osoby.

Tabela 3. Liczba osób rejestrujących się w poszczególnych miesiącach 2019 i 2020 roku.

		I	II	III	IV	V	VI	VII	VIII	IX	X	XI	XII	RAZEM
2020		397	280	248	308	206	194	210	219	283	246	205	224	3020
2019		384	293	260	264	251	233	292	250	346	338	282	301	3494
Wzrost / spadek w stosunku do roku poprzedniego	liczba	13	-13	-12	44	-45	-39	-82	-31	-63	-92	-77	-77	-474
	%	3,38	-4,43	-4,61	16,66	-17,92	-16,73	-28,08	-12,4	-18,2	-27,21	-27,3	-25,58	-13,56

Wykres 3. Liczba osób rejestrujących się w poszczególnych miesiącach 2019 i 2020 roku.



Zródło: Opracowanie własne

## Informacja roczna za 2020r.

## 1.3. Odplyw bezrobotnych.

W 2020. wyrejestrowanych zostało z ewidencji bezrobotnych **2758** osób, tj. o **978** osób mniej niż w roku poprzednim. **(-26,17% r/r)**.

Analizując strukturę liczby osób wyłączonych z ewidencji bezrobotnych w 2020r. widać, że największy udział procentowy mają tutaj osoby, które podjęły pracę –**66,53%**, następne są osoby zaliczane do grupy pozostałe – **21,90%** (zaliczamy do tej grupy m.in. różne formy aktywizacji zawodowej), liczba osób które wyrejestrowane zostały ze względu na niepotwierdzenie gotowości do podjęcia pracy wynosi – **18,71%** w roku 2019 i **11,57%** w roku 2020.

Liczba osób wyrejestrowujących się na podjęcie pracy w 2020r. zmniejszyła się o **261 osób (-12,45% r/r)**, zmalała o 380 liczba osób wyrejestrowujących się w związku z niepotwierdzeniem gotowości do podjęcia pracy **(-54,36% r/r)**.

**Tabela 4. Liczba wyłączonych w Powiecie Białogardzkim osób z ewidencji bezrobotnych z podziałem na przyczynę wyłączenia w 2019 i 2020 roku.**

Wyszczególnienie	2019	%	2020	%	Zmiana		
					Wzrost / spadek w stosunku do roku poprzedniego		
1	2	3	4	5	6	7	
<b>Ogółem wyłączenia</b>	3736	100,00%	2758	100,00%	-978	-26,18%	
<b>W tym</b>	<b>Podjęcie pracy</b>	2096	56,10%	1835	66,53%	-261	-12,45%
	<b>Niepotwierdzenie gotowości do podjęcia pracy</b>	699	18,71%	319	11,57%	-380	-54,36%
	<b>Pozostałe</b>	941	25,19%	604	21,90%	-337	-35,81%

Zródło: Opracowanie własne.

**Tabela 5. Liczba osób wyłączonych z ewidencji bezrobotnych w poszczególnych miesiącach 2019 i 2020 roku.**

		I	II	III	IV	V	VI	VII	VIII	IX	X	XI	XII	RAZEM
2020		<b>250</b>	<b>320</b>	<b>256</b>	<b>99</b>	<b>167</b>	<b>203</b>	<b>317</b>	<b>236</b>	<b>274</b>	<b>255</b>	<b>219</b>	<b>162</b>	<b>2758</b>
2019		<b>262</b>	<b>305</b>	<b>284</b>	<b>386</b>	<b>417</b>	<b>326</b>	<b>385</b>	<b>226</b>	<b>355</b>	<b>279</b>	<b>280</b>	<b>231</b>	<b>3736</b>
Wzrost / spadek w stosunku do roku poprzedniego	liczba	-12	15	-28	-287	-250	-123	-68	10	-81	-24	-61	-69	-978
	%	-4,58	4,91	-9,85	-74,35	-59,95	-37,73	-17,66	4,42	-22,81	-8,6	-21,78	-29,87	-26,17

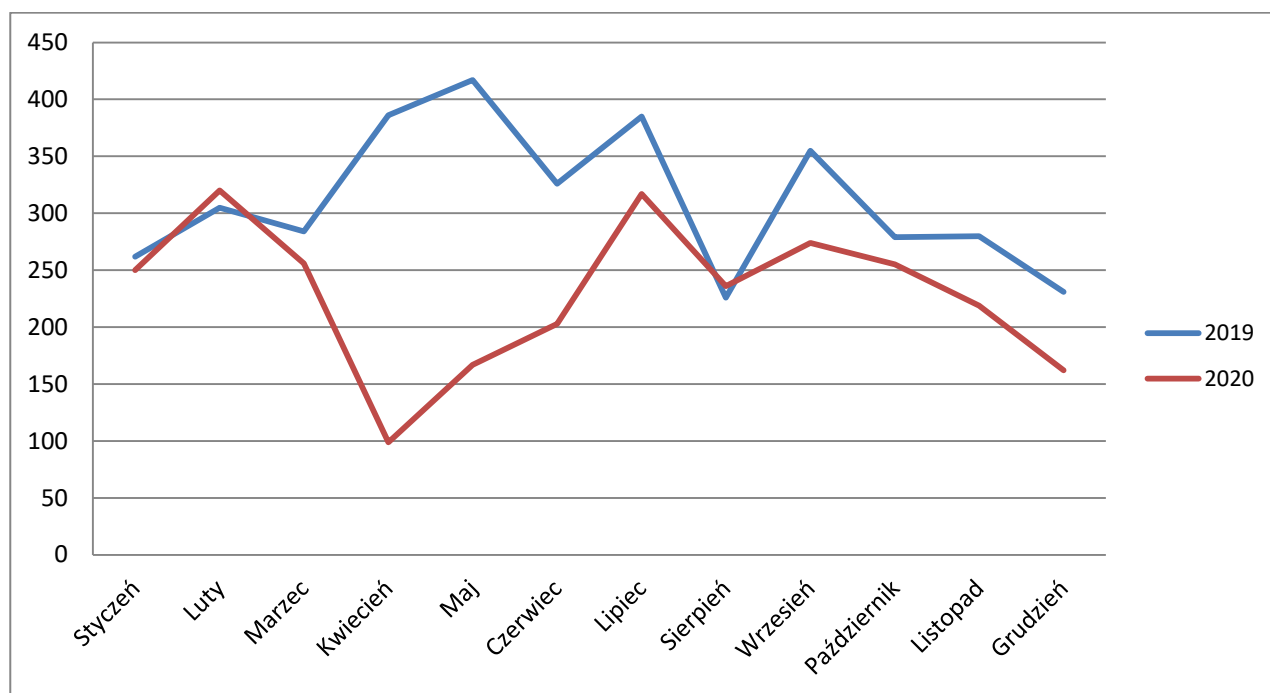
Zródło: Opracowanie własne

Analizując dane z tabeli 5 można zauważyć, że najwięcej osób wyrejestrowało się w lutym 2020r. –**320** osób i porównując ten miesiąc do lutego 2019r. był to wzrost o **4,91% r/r**.

Najmniej osób wyrejestrowało się w kwietniu, gdzie dla 2020r. liczba tych osób wyniosła **99** i była w stosunku do roku poprzedniego mniejsza o 287 osób.



**Wykres 4. Liczba osób wyłączonych z ewidencji bezrobotnych w poszczególnych miesiącach 2019 i 2020 roku.**



Źródło: Opracowanie własne

## Informacja roczna za 2020r.

## 2. Struktura bezrobocia.

## 2.1. Kobiety

W końcu 2020r. w ewidencji bezrobotnych zarejestrowanych było **1517** kobiet, tj. o **90** więcej niż w końcu grudnia 2019r. (**6,31% r/r**). Odsetek bezrobotnych kobiet w łącznej liczbie bezrobotnych w 2020r. wyniósł **54,57%**, nastąpił spadek o **2,10 p.p.** w stosunku do roku poprzedniego.

Tabela 6. Udział kobiet w ogólnej liczbie bezrobotnych w Powiecie Białogardzkim.

Powiat Miasto /Gmina	Ogólna liczba zarejestrowanych w 2019r.	Liczba kobiet w 2019r.	% kobiet w ogólnej liczbie bezrobotnych w 2019r.	Ogólna liczba zarejestrowanych w 2020r.	Liczba kobiet w 2020r.	% kobiet w ogólnej liczbie bezrobotnych w 2020r.
Miasto Białogard	1081	606	56,06%	1165	629	53,99%
Gmina Białogard	477	273	57,23%	526	286	54,37%
Miasto i gmina Karlino	519	295	56,84%	590	331	56,10%
Miasto i gmina Tychowo	441	253	57,37%	499	271	54,31%
<b>Powiat</b>	<b>2518</b>	<b>1427</b>	<b>56,67%</b>	<b>2780</b>	<b>1517</b>	<b>54,57%</b>

Źródło: Opracowanie własne.

Tabela 7. Wykształcenie kobiet bezrobotnych w Powiecie Białogardzkim na dzień 31 grudnia.

wykształcenie	Liczba kobiet bezrobotnych		Struktura		Wzrost/spadek w stosunku do roku poprzedniego	
	2019	2020	2019	2020	liczba	%
wyższe	109	116	7,64%	7,65%	7	6,42%
policealne i średnie zawodowe	326	331	22,85%	21,82%	5	1,53%
średnie ogólnokształcące	220	242	15,42%	15,95%	22	10,00%
zasadnicze zawodowe	284	306	19,90%	20,17%	22	7,75%
gimnazjalne i poniżej	488	522	34,20%	34,41%	34	6,97%
<b>ogółem</b>	<b>1427</b>	<b>1517</b>			<b>90</b>	<b>6,31%</b>

Źródło: Opracowanie własne.

**Informacja roczna za 2020r.****2.2. Niepełnosprawni**

Na koniec grudnia 2020r. w ewidencji Urzędu zarejestrowanych było **112** osób bezrobotnych niepełnosprawnych. Wśród osób bezrobotnych niepełnosprawnych kobiety stanowiły **43,75%** (**49** osób).

**Tabela 8. Struktura zarejestrowanych osób niepełnosprawnych w Powiecie Białogardzkim wg wieku oraz stopnia niepełnosprawności na dzień 31 grudnia 2020r.**

Kategoria		Liczba osób	%
Wiek	Do 24 lat	3	2,68%
	25-34	13	11,61%
	35-44	28	25,00%
	45-54	32	28,57%
	55-59	18	16,07%
	60 i więcej	18	16,07%
Stopień niepełnosprawności	znaczny	1	0,89%
	umiarkowany	14	12,50%
	lekki	97	86,61%

Źródło: Opracowanie własne.

**2.3. Zwolnieni z przyczyn dotyczących zakładu pracy**

W końcu 2020r. w ewidencji Urzędu zarejestrowanych było **2780** osób bezrobotnych, w tym **147** osób zwolnionych z przyczyn dotyczących zakładu pracy (**5,29%** ogółu zarejestrowanych bezrobotnych). Wśród bezrobotnych zwolnionych z przyczyn dotyczących zakładu pracy przeważają kobiety – **98** osób (**66,67%** zwolnionych).

## Informacja roczna za 2020r.

## 2.4. Bezrobotni według wieku

Tabela 9. Struktura bezrobotnych w Powiecie Białogardzkim wg wieku na dzień 31 grudnia.

Wyszczególnienie	Liczba bezrobotnych		Struktura		Wzrost/spadek w stosunku do roku poprzedniego	
	2019	2020	2019	2020	liczba	%
<b>Do 24</b>	274	349	10,88%	12,55%	75	27,37%
<b>25 – 34</b>	676	724	26,85%	26,04%	48	7,10%
<b>35 – 44</b>	628	700	24,94%	25,18%	72	11,46%
<b>45 – 54</b>	493	538	19,58%	19,35%	45	9,13%
<b>55 – 59</b>	275	281	10,92%	10,11%	6	2,18%
<b>60 i więcej</b>	172	188	6,83%	6,76%	16	9,30%
<b>Razem</b>	2518	2780			262	10,41%

Źródło: Opracowanie własne.

Analizując powyższe zestawienie można zauważyć, że największy odsetek w ogólnej liczbie osób bezrobotnych podobnie, jak w roku poprzednim stanowiły osoby w wieku od 25-34 lat. W 2019r. ich odsetek wyniósł **26,85%**, zaś w 2020r. – **26,04%**.

## 2.5. Bezrobotni według poziomu wykształcenia

Tabela 10. Struktura bezrobotnych w Powiecie Białogardzkim wg wykształcenia na dzień 31 grudnia.

Wyszczególnienie	Liczba bezrobotnych		Struktura		Wzrost/spadek w stosunku do roku poprzedniego	
	2019	2020	2019	2020	liczba	%
<b>wyższe</b>	149	158	5,92%	5,68%	9	6,04%
<b>policealne i średnie zawodowe</b>	457	485	18,15%	17,45%	28	6,13%
<b>średnie ogólnokształcące</b>	290	334	11,51%	12,01%	44	15,17%
<b>zasadnicze zawodowe</b>	641	701	25,46%	25,22%	60	9,36%
<b>gimnazjalne i poniżej</b>	981	1102	38,96%	39,64%	121	12,33%
<b>ogółem</b>	2518	2780			262	10,41%

Źródło: Opracowanie własne.

## Informacja roczna za 2020r.

Wśród zarejestrowanych bezrobotnych przeważają osoby słabo wykształcone (wykształcenie gimnazjalne i poniżej oraz zasadnicze zawodowe) stanowią one **64,86%** ogółu, na koniec 2020r. w ewidencji zarejestrowanych było 1803 osób posiadających takie wykształcenie.

W ewidencji bezrobotnych na koniec 2020r. zarejestrowanych było **158** osób legitymujących się wykształceniem wyższym, stanowili oni **5,68%** ogółu zarejestrowanych bezrobotnych, w 2019r. było **149** osób z takim wykształceniem i stanowili oni **5,92%** ogółu.

Na koniec grudnia 2020r. zarejestrowane było **334** osób bezrobotnych z wykształceniem średnim ogólnokształcącym (**12,01%**) oraz **485** osób bezrobotnych posiadających wykształcenie policealne i średnie zawodowe (**17,45%**).

### 2.6. Bezrobotni według czasu pozostawania bez pracy

Największą grupę według czasu pozostawania bez pracy na zakończenie grudnia 2020r. stanowiły osoby pozostające bez pracy powyżej 24 miesięcy – **750** osób (**26,98%**) ogółu zarejestrowanych bezrobotnych). W porównaniu do 2019r. liczba osób w tej grupie zwiększyła się o **104** osoby, czyli o **16,10%**r/r.

**Tabela 11. Struktura bezrobotnych w Powiecie Białogardzkim wg czasu pozostawania bez pracy na dzień 31 grudnia.**

Wyszczególnienie	Liczba bezrobotnych		Struktura		Wzrost/spadek w stosunku do roku poprzedniego	
	2019	2020	2019	2020	liczba	%
Do 1 miesiąca	243	183	9,65%	6,58%	-60	-24,69%
1 – 3	424	370	16,84%	13,31%	-54	-12,74%
3 – 6	357	336	14,18%	12,09%	-21	-5,88%
6 – 12	427	580	16,96%	20,86%	153	35,83%
12 – 24	421	561	16,72%	20,18%	140	33,25%
Powyżej 24	646	750	25,66%	26,98%	104	16,10%
<b>Razem</b>	2518	2780			262	10,41%

Źródło: Opracowanie własne.

### 2.7. Bezrobotni według stażu pracy

W strukturze osób bezrobotnych w końcu grudnia 2020r. najliczniejszą grupę stanowiły osoby posiadające staż pracy od 1 roku do 5 lat – **803** osoby (**28,88%** ogółu zarejestrowanych) oraz osoby w przedziale do 1 roku – **537** osób (**19,32%** ogółu zarejestrowanych)

## Informacja roczna za 2020r.

Tabela 12. Struktura bezrobotnych w Powiecie Białogardzkim wg stażu pracy na dzień 31 grudnia.

Wyszczególnienie	Liczba bezrobotnych		Struktura		Wzrost/spadek w stosunku do roku poprzedniego	
	2019	2020	2019	2020	liczba	%
<b>Do 1 roku</b>	476	537	18,90%	19,32%	61	12,82%
<b>1 – 5</b>	725	803	28,79%	28,88%	78	10,76%
<b>5 – 10</b>	429	491	17,05%	17,67%	62	14,45%
<b>10 – 20</b>	425	458	16,88%	16,47%	33	7,76%
<b>20 – 30</b>	201	203	7,98%	7,30%	2	1,00%
<b>30 i więcej</b>	62	50	2,46%	1,80%	-12	-19,35%
<b>Bez stażu</b>	200	238	7,94%	8,65%	38	19,00%
<b>Razem</b>	2518	2780			262	10,41%

Źródło: Opracowanie własne

## 2.8. Rejestrowane bezrobocie na wsi.

Tabela 13. Struktura osób bezrobotnych zamieszkałych na wsi wg wieku, wykształcenia oraz czasu pozostawania bez pracy na dzień 31 grudnia

Kategoria		2019		2020	
		Liczba	%	Liczba	%
<b>Ogółem</b>		1036	100%	1157	100%
<b>Wiek</b>	18 - 24	118	11,39%	152	13,14%
	25 - 34	302	29,15%	317	27,40%
	35 - 44	231	22,30%	275	23,77%
	45 - 54	196	18,92%	215	18,58%
	55 - 59	120	11,58%	116	10,03%
	60 i więcej	69	6,66%	82	7,09%
<b>Wykształcenie</b>	Wyższe	37	3,58%	40	3,46%
	Policealne i średnie zawodowe	161	15,54%	178	15,38%
	Średnie ogólnokształcące	88	8,49%	106	9,16%
	Zasadnicze zawodowe	265	25,58%	297	25,67%
	Gimnazjalne i niżej	485	46,81%	536	46,33%
<b>Czas pozostawania bez pracy</b>	Do 1 miesiąca	93	8,98%	69	5,96%
	1 – 3	154	14,87%	139	12,01%
	3 – 6	134	12,93%	127	10,98%
	6 – 12	175	16,89%	227	19,62%
	12 – 24	170	16,41%	238	20,57%
	Powyżej 24	310	29,92%	357	30,86%

Źródło: Opracowanie własne.

Białogard, luty 2021r.

## Informacja roczna za 2020r.

W Powiecie Białogardzkim na koniec 2020 roku w ewidencji bezrobotnych znajdowało się **1157** osób zamieszkałych na wsi, stanowiły one **41,62%** ogółu zarejestrowanych. Liczba bezrobotnych mieszkańców terenów wiejskich zwiększyła się o **121** osób w stosunku do roku poprzedniego.

W końcu omawianego okresu liczba zarejestrowanych bezrobotnych kobiet zamieszkałych na wsi wyniosła **640**. Kobiety stanowiły **55,32%** zarejestrowanych mieszkańców wsi.

Prawo do zasiłku dla bezrobotnych posiadało 166 osób (**14,35%** ogółu zarejestrowanych zamieszkałych na wsi). W porównaniu z ubiegłym rokiem liczba osób zamieszkałych na wsi, a pobierających zasiłki dla bezrobotnych zmniejszyła się o **7 osób**.

## Informacja roczna za 2020r.

Tabela 14. Struktura bezrobocia na dzień 31 grudnia 2019 i 2020 roku.

Wyszczególnienie		31.12.2019r.		31.12.2020r.		Wzrost/spadek w stosunku do roku poprzedniego	
						Liczba	%
Liczba zarejestrowanych bezrobotnych		<b>2518</b>	100,0%	<b>2780</b>	100,0%	<b>262</b>	<b>10,41%</b>
W tym	Kobiety	1427	56,7%	1517	54,6%	90	6,31%
	Osoby z prawem do zasiłku	458	18,2%	451	16,2%	-7	-1,53%
	Niepełnosprawni	124	4,9%	112	4,0%	-12	-9,68%
	Mieszkańcy wsi	1036	41,1%	1157	41,6%	121	11,68%
	Osoby w trakcie 12 mies. od ukończenia nauki	57	2,3%	56	2,0%	-1	-1,75%
	Zwolnieni z przyczyn ekonomicznych	129	5,1%	147	5,3%	18	13,95%
	Młodzież (18 – 24 lata)	274	10,9%	349	12,6%	75	27,37%
	Osoby w wieku 25 – 34	676	26,8%	724	26,0%	48	7,10%
	Osoby w wieku 35 – 44	628	24,9%	700	25,2%	72	11,46%
	Osoby w wieku mobilnym (18-44)	1578	62,7%	2122	76,3%	544	34,47%
	Osoby powyżej 45 roku życia	940	37,3%	658	23,7%	-282	-30,00%
	Osoby w wieku powyżej 50 roku życia	691	27,4%	737	26,5%	46	6,66%
	Bezrobotni z wykształceniem wyższym	149	5,9%	158	5,7%	9	6,04%
	Osoby z wykształceniem policealnym i średnim zawodowym	457	18,1%	485	17,4%	28	6,13%
	Osoby z wykształceniem średnim ogólnokształcącym	290	11,5%	334	12,0%	44	15,17%
	Osoby z wykształceniem zasadniczym zawodowym	641	25,5%	701	25,2%	60	9,36%
	Osoby z wykształceniem gimnazjalnym i poniżej	981	39,0%	1102	39,6%	121	12,33%
	Osoby bez kwalifikacji zawodowych	1051	41,7%	1224	44,0%	173	16,46%
	Długotrwale bezrobotni	1409	56,0%	1634	58,8%	225	15,97%
	Pozostający bez pracy dłużej niż 12 miesięcy	1067	42,4%	1311	47,2%	244	22,87%
Liczba rejestrujących się w trakcie 12 mies.		3494		3020		-474	-13,57%
Liczba wykreślonych w trakcie 12 mies.		3736		2758		-978	-26,18%
w tym:	Podjęcia pracy	2096		1835		-261	-12,45%
Liczba ofert pracy pozostająca w dyspozycji Urzędu w trakcie 12 mies. roku		1701		2238		537	31,57%
Stopa bezrobocia dla powiatu(dane grudzień 2019-2020)		17,20%		18,50%		1,3 p.p	
Wskaźnik bezrobocia rejestrowanego dla powiatu		8,60%		9,60%		1,0 p.p.	
Wskaźnik bezrobocia rejestrowanego dla gmin	Miasto Białogard	7,40%		8,10%		0,7 p.p.	
	Gmina Białogard	9,80%		10,90%		1,1 p.p.	
	Miasto i Gmina Karlino	9,20%		10,60%		1,4 p.p.	
	Miasto i Gmina Tychowo	10,60%		12,10%		1,5 p.p.	

Źródło: Opracowanie własne.

(\*dane WUP na dzień 31.12.2020r.)



### 3. Przeciwdziałania skutkom bezrobocia.

#### 3.1. Pośrednictwo pracy

W okresie od stycznia do grudnia 2020 roku, do tut. Urzędu wpłynęło ogółem 1923 ofert pracy, tj. o 421 ofert więcej, niż w analogicznym okresie 2019. W porównaniu do roku ubiegłego zwiększyła się liczba ofert z wolnego naboru, oferty z pozostałych form pomocy uległy zmniejszeniu. Zmniejszyła się również liczba ofert w ramach refundacji kosztów wynagrodzenia i ZUS dla osób do 30 roku życia, ponieważ program został zakończony w 2018r. i w roku 2020 uzupełniane były tylko powstałe wakaty. Zwiększeniu uległy oferty pracy skierowane do osób niepełnosprawnych.

**Tabela 15. Liczba ofert pracy, jakie wpłynęły w roku 2020 i w analogicznym okresie 2019, biorąc pod uwagę ich rodzaj**

<b>Rodzaj ofert pracy</b>	<b>Liczba ofert zgłaszanych w 2019 r.</b>	<b>Liczba ofert zgłaszanych w 2020 r.</b>
Wolny nabór	<b>898</b>	<b>1500</b>
Prace interwencyjne	<b>176</b>	<b>135</b>
Roboty publiczne	<b>63</b>	<b>50</b>
Staże	<b>198</b>	<b>78</b>
Przygotowanie zawodowe dorosłych	<b>0</b>	<b>0</b>
Miejsca pracy utworzone w ramach refundacji pracodawcy kosztów wyposażenia i doposażenia stanowiska pracy	<b>114</b>	<b>97</b>
Prace społeczno- użyteczne w ramach PAI	<b>20</b>	<b>0</b>
Oferty pracy dla osób niepełnosprawnych	<b>17</b>	<b>62</b>
Zatrudnienie wspierane	<b>2</b>	<b>0</b>
Refundacja kosztów wynagrodzenia i ZUS dla osób do 30 roku życia	<b>14</b>	<b>1</b>
<b>OGÓLEM</b>	<b>1502</b>	<b>1923</b>

## Informacja roczna za 2020r.

Tabela 16. Liczba ofert pracy w poszczególnych obszarach terytorialnych powiatu w 2020r.

Rodzaj ofert pracy	Liczba ofert pracy w poszczególnych obszarach terytorialnych powiatu				Liczba ofert pracy spoza terenu powiatu
	miasto Białogard	gmina Białogard	miasto i gmina Karlino	miasto i gmina Tychowo	
Wolny nabór	247	460	44	21	728
Prace interwencyjne	98	3	16	7	11
Roboty publiczne	32	2	11	5	0
Staże	54	9	10	3	2
Przygotowanie zawodowe dorosłych	0	0	0	0	0
Miejsca pracy utworzone w ramach refundacji pracodawcy kosztów wyposażenia i doposażenia stanowiska pracy	64	7	13	7	6
Prace społecznie użyteczne w ramach PAI	0	0	0	0	0
Oferty pracy dla osób niepełnosprawnych	35	20	1	3	3
Zatrudnienie wspierane	0	0	0	0	0
Refundacja kosztów wynagrodzenia i ZUS dla osób do 30 roku życia	1	0	0	0	0
<b>OGÓLEM</b>	<b>531</b>	<b>501</b>	<b>95</b>	<b>46</b>	<b>750</b>

Analizując wpływ ofert z poszczególnych miejscowości widzimy, że największy odsetek ofert pracy tj. 39,01 % będących w dyspozycji Urzędu wpływa od pracodawców z poza terenu powiatu białogardzkiego, z pozostałych terenów wpływ ofert pracy przedstawia się następująco: miasto Białogard – 27,62% , gmina Białogard – 26,06%, 2,40 % z miasta i gminy Tychowo oraz z miasta i gminy Karlino – 4,94 %.

**Organizacja giełd pracy** – w analizowanym okresie zorganizowano 10 giełd w zawodach kasjer handlowy, kierownik zmiany, kierownik marketu, operator maszyn, robotnik budowlany. Ogółem uczestniczyło w giełdach 66 osób.

## Informacja roczna za 2020r.

W 2020r. urząd wydawał **zezwolenia na pracę sezonową – 505 zezwoleń** oraz **oświadczenia o powierzeniu wykonywania pracy cudzoziemcowi – 845 oświadczenia**.

W 2020 roku z upoważnienia Starosty Powiatowy Urząd Pracy wydał ogółem 1350 "Oświadczeń" i „Zezwoleń” dotyczących zatrudnienia cudzoziemców.

**Zwolnienia grupowe** - W roku 2020 zgłoszono 1 zwolnienie grupowe w firmie Valassis Sp. z o.o. – dla 8 osób.

### 3.2.Poradnictwo zawodowe

W okresie od 01.01.2020r. do 31.12.2020r. z poradnictwa zawodowego w formie indywidualnej skorzystało 118 osób, w ramach indywidualnej porady zawodowej oraz indywidualnej informacji zawodowej.

Osoby korzystające z poradnictwa indywidualnego w razie zaistnienia potrzeby kierowane były na porady grupowe, obejmujące swoją tematyką rynek pracy, badanie preferencji i predyspozycji zawodowych, planowanie i realizację celów zawodowych, wybory zawodowe. W 2020 roku 7 grupowych spotkań informacyjnych, w których uczestniczyły 43 osoby.

Analogicznie jak w latach ubiegłych działania doradców zawodowych ukierunkowane były przede wszystkim na zadania związane z realizacją projektu współfinansowanego z Europejskiego Funduszu Społecznego i dotyczyły rekrutacji, jak i wsparcia beneficjentów projektów w wyborze odpowiedniej dla nich formy aktywizacji zawodowej, udzielania pomocy w badaniu cech przedsiębiorczych i preferencji zawodowych.

Urząd współpracuje z Centrum Integracji Społecznej w ramach tej współpracy przeprowadzone zostało 8 porad grupowych dla 66 osób oraz 17 porad indywidualnych.

## Informacja roczna za 2020r.

### 4. Aktywizacja osób bezrobotnych.

#### 4.1. Programy rynku pracy subsydiowane z Funduszu Pracy w 2020 r

Realizacja aktywnej polityki rynku pracy obejmuje szereg działań, podejmowanych przy współdziałaniu lokalnych partnerów rynku pracy. Środki finansowe na realizację aktywnych programów polityki rynku pracy pochodzą z centralnego funduszu celowego – Funduszu Pracy. Rok 2020 był szczególny w związku z ogłoszeniem na terenie kraju epidemii związanej z COVID-19. Urząd oprócz zadań wynikających z ustawy o promocji zatrudnienia i instytucjach rynku pracy realizował ustawę o szczególnych rozwiązaniach związanych z zapobieganiem, przeciwdziałaniem i zwalczaniem COVID-19, innych chorób zakaźnych oraz wywołanych nimi sytuacji kryzysowych.

Na aktywizację bezrobotnych w 2020r. Powiatowy Urząd Pracy w Białogardzie otrzymał, zgodnie z algorytmem podziału środków Funduszu Pracy limit środków w wysokości **1.663.888,55 zł**.

W 2020 r. Powiatowy Urząd Pracy w Białogardzie dysponował łączną kwotą środków Funduszu Pracy w wysokości **24.437.653,45 zł**, w tym **17.000.000,00 zł** dla pracodawców z przeznaczeniem na niwelowanie skutków związanych z COVID -19.

W 2020 r. urząd wystąpił z wnioskami o dodatkowe środki Funduszu Pracy w kwocie:

- na realizację projektu współfinansowanego ze środków Europejskiego Funduszu Społecznego w ramach Programu Operacyjnego Wiedza Edukacja Rozwój 2014-2020: **1.886.244,84 zł** działanie 1.1 – Wsparcie osób młodych pozostających bez pracy na regionalnym rynku pracy;
- na realizację projektu współfinansowanego ze środków Europejskiego Funduszu Społecznego w ramach Regionalnego Programu Operacyjnego Województwa Zachodniopomorskiego 2014-2020: **2.522.520,06 zł** działanie 6.5 – Kompleksowe wsparcie dla osób bezrobotnych, nieaktywnych zawodowo i poszukujących pracy, znajdujących się w szczególnie trudnej sytuacji na rynku pracy, obejmujące pomoc w aktywnym poszukiwaniu pracy oraz działania na rzecz podnoszenia kwalifikacji zawodowych;
- **16.000.000 zł** środki dodatkowe z rezerwy Ministra na realizację programów związanych z COVID-19;
- **1.000.000 zł** środki dodatkowe z rezerwy Ministra na realizację programu w regionach wysokiego bezrobocia;
- **1.000.000 zł** środki z Funduszu Pracy na dotacje dla małych i mikro przedsiębiorców na bieżącą działalność dla określonych branż;
- **365.000 zł** środki z Krajowego Funduszu Szkoleniowego na szkolenia pracodawców oraz ich pracowników.

## Informacja roczna za 2020r.

Uzyskane środki dla bezrobotnych umożliwiły zaktywizowanie łącznie 524 osoby, w niżej wymienionych formach aktywizacji:

Prace interwencyjne	- 259 osób;
Roboty publiczne	- 32 osoby;
Staż do 6 miesięcy	- 21 osób;
Staże do 12 miesięcy	- 50 osób;
Szkolenia bezrobotnych	- 30 osób;
Bon szkoleniowy	- 1 osoba;
Bon na zasiedlenie	- 30 osób;
Przygotowanie zawodowe dorosłych	- 1 osoba;
Dotacje na rozpoczęcie działalności gospodarczej	- 55 osób;
Refundacje na utworzenie miejsc pracy	- 42 osoby (miejsca pracy);
Studia podyplomowe	- 3 osoby.

## Informacja roczna za 2020r.

### 4.2. Szkolenia bezrobotnych

Planowanie szkoleń odbywa się przez prognozowanie potrzeb i ustalenie kierunków szkolenia w oparciu o analizę sytuacji na rynku pracy. Wybór ofert szkoleniowych następuje w trybie i na zasadach określonych przepisami ustawy Prawo zamówień publicznych.

Ogółem skierowanych na szkolenia zostało 31 osób (w tym 1 w ramach bonu szkoleniowego) z tego:

- miasto Białogard - 15 osób;
- gmina Białogard - 6 osób;
- miasto i gmina Karlino - 5 osób;
- miasto i gmina Tychowo - 5 osób.

**Ukończyło szkolenia 28 osób.** Jedna osoba w roku 2021r. kontynuuje szkolenie rozpoczęte w 2020r. 1 osoba przerwała szkolenie z własnej winy, a 2 osoby przerwały szkolenie z uwagi na podjęcie pracy w trakcie trwania szkolenia.

W związku z ograniczoną ilością środków Funduszu Pracy w roku 2020 były organizowane tylko szkolenia indywidualne.

Na szkolenia indywidualne skierowanych zostało 31 osób bezrobotnych, sfinansowano je ze środków Funduszu Pracy oraz Europejskiego Funduszu Społecznego w ramach RPO WZ oraz POWER.

Szkolenia indywidualne organizowane są na podstawie uprawdopodobnienia przez osobę bezrobotną zatrudnienia po zakończonym szkoleniu.

W roku 2020 ze środków Funduszu Pracy przeprowadzone były szkolenia w zakresie:

- Prawo jazdy kat. CE wraz z kwalifikacją wstępną przyśpieszoną kat. C, CE,
- Prawo jazdy kat. C wraz z kwalifikacją wstępną przyśpieszoną kat. C, CE.

W roku 2020r. szkolenia indywidualne były współfinansowane również ze środków Unii Europejskiej.

W ramach projektu pn. Aktywizacja osób pozostających bez pracy w wieku 30 lat i więcej, w szczególności znajdujących się w trudnej sytuacji na rynku pracy w powiecie białogardzkim (VI) realizowanego w ramach Osi priorytetowej VI Rynek pracy, Działanie 6.5, Regionalnego Programu Operacyjnego Województwa Zachodniopomorskiego 2014-2020 skierowano na szkolenia 15 osób.

W ramach ww środków bezrobotni szkoleni byli na kursach indywidualnych w nw zakresie:

- Operator ładowarki jednonaczyniowej kl. III
- Operator koparkoładowarki kl. III
- Prawo Jazdy kat. C wraz z kwalifikacją wstępną przyśpieszoną kat. C
- Prawo Jazdy kat. D po B wraz z kwalifikacją wstępną przyśpieszoną kat. D
- Szkolenie okresowe w zakresie kat. C, C+E, C1, C1+E
- Terapia Manualna
- Kurs spawania gazowego blach metodą 311
- Uprawnienie elektroenergetyczne eksploatacyjne do 1 kV

## Informacja roczna za 2020r.

Natomiast dla 12 osób zorganizowano i przeprowadzono szkolenie w ramach projektu pn. Aktywizacja osób młodych pozostających bez pracy w powiecie białogardzkim (V), realizowanego w ramach Programu Operacyjnego Wiedza Edukacja Rozwój 2014-2020, Działania 1.1 Wsparcie osób młodych pozostających bez pracy na regionalnym rynku pracy - projekty pozakonkursowe, Poddziałanie 1.1.1 Wsparcie udzielane z Europejskiego Funduszu Społecznego.

W ramach ww środków przeprowadzone były szkolenia w zakresie:

- Prawo Jazdy kat. C wraz z kwalifikacją wstępną przyśpieszoną kat. C
- Prawo Jazdy kat. CE wraz z kwalifikacją wstępną przyśpieszoną kat. C, CE
- Operator koparkoładowarki kl. III
- Operator koparki jednonaczyniowej kl. III

### 4.3. Bon szkoleniowy

Bon szkoleniowy stanowi gwarancję skierowania bezrobotnego na wskazane przez niego szkolenie oraz opłacenia kosztów, które zostaną poniesione w związku z podjęciem szkolenia.

Przyznanie i realizacja bonu szkoleniowego następuje na podstawie indywidualnego planu działania oraz uprawdopodobnienia przez bezrobotnego podjęcia zatrudnienia, innej pracy zarobkowej lub działalności gospodarczej.

W 2020r. z bonu szkoleniowego skorzystała 1 osoba, która uczestniczyła w szkoleniu, które sfinansowano ze środków Funduszu Pracy w nw zakresie:

- Kurs operatora harwestera

Po ukończonych szkoleniach pracę podjęło 19 osób co stanowi 70,37 % ogółu przeszkolonych. Z dotychczasowych doświadczeń w zakresie organizacji szkoleń wynika, iż najlepsze rezultaty dają kursy celowe, organizowane na zapotrzebowanie konkretnych zakładów pracy. Istnieje potrzeba przeprowadzania kursów dających szerokie możliwości podjęcia zatrudnienia. Uczestnictwo w kursach wpływa korzystnie na wzrost aktywności w poszukiwaniu pracy jednak w roku 2020 rynek pracy w Polsce doświadczył gwałtownych zmian, które wywołała pandemia koronawirusa. Zmniejszyło się zainteresowanie szkoleniami celowymi, organizowanymi na potrzeby konkretnych zakładów pracy, gdyż wiele firm wstrzymywało proces rekrutacyjny jak i ograniczało wielkość zatrudnienia mając nadzieję, że to pomoże im przetrwać trudny czas. Wiele instytucji szkoleniowych musiało ograniczyć czasowo lub zawiesić zajęcia praktyczne i teoretyczne w swoich ośrodkach, co wpływało na realizację szkoleń, termin ukończenia i możliwość zatrudnienia po ukończonym szkoleniu.

### 4.4. Prace interwencyjne.

W roku 2020 w ramach przyznanych środków na aktywne przeciwdziałanie bezrobociu zawarto 66 umów o zorganizowanie prac interwencyjnych.

Środki przeznaczone na tę formę pochodziły ze środków przyznanych algorytmem.

Łącznie w 2020 roku objętych w ramach prac interwencyjnych było 259 osób.

W 2020 roku ogółem podpisano umowy z 49 pracodawcami z czego:

- miasto Białogard - 27 pracodawców
- gmina Białogard - 2 pracodawców

## Informacja roczna za 2020r.

- gmina Karlino - 9 pracodawców
- gmina Tychowo - 5 pracodawców
- z poza terenu powiatu - 6 pracodawców

Program zakończyło 88 osób. Po zakończeniu prac interwencyjnych na dalszy okres zostało zatrudnionych 88 osób. Efektywność w stosunku do osób, które zakończyły program wyniosła 100%.

### 4.5. Staże.

#### 4.5.1. Staże do 12 miesięcy

Na przestrzeni 2020 r. zrealizowano 32 umowy z pracodawcami o zorganizowanie stażu, umowy podpisano z 29 pracodawcami, z czego:

- miasto Białogard - 19 pracodawców
- gmina Białogard - 4 pracodawców
- gmina Karlino - 4 pracodawców
- gmina Tychowo - 2 pracodawców

W roku 2020 staż odbywały 50 osoby.

Staż zakończyło 46 osób z tego 41 osób ukończyło staż oraz 5 osób przerwało staż. Po ukończeniu stażu zostało zatrudnionych 35 osób. Efektywność tej formy aktywizacji osiągnęła poziom 76,09% w stosunku do osób, które ukończyły staż w tym roku.

#### 4.5.2. Staże do 6 miesięcy.

Na przestrzeni 2020r. łącznie podpisano 19 umów o organizację stażu 6 miesięcznego. Były to umowy zawarte z 19 pracodawcami, z czego:

- miasto Białogard - 12 pracodawców
- gmina Białogard - 2 pracodawców
- gmina Karlino - 3 pracodawców
- gmina Tychowo - 2 pracodawców

Łącznie w 2020 roku staż 6 miesięczny odbywało 21 osób.

Staż 6 miesięczny łącznie ukończyło 18 osób. Po ukończeniu stażu 6 miesięcznego zostało zatrudnionych 16 osób. Efektywność tej formy aktywizacji osiągnęła poziom 88,89% w stosunku do osób, które ukończyły staż 6 miesięczny w tym roku.

### 4.6. Bon na zasiedlenie.

Bon na zasiedlenie jest formą pomocy dla osób bezrobotnych do 30. roku życia, które zamierzają podjąć zatrudnienie, inną pracę zarobkową lub działalność gospodarczą poza miejscem dotychczasowego zamieszkania, przy czym niezbędne jest spełnienie warunku dotyczącego miejscowości, w której zamieszka bezrobotny w związku z podjęciem nowej pracy lub działalności



## Informacja roczna za 2020r.

gospodarczej. Odległość od miejsca dotychczasowego zamieszkania do miejscowości, w której bezrobotny zamieszka w związku z podjęciem zatrudnienia, innej pracy zarobkowej lub działalności gospodarczej wynosi co najmniej 80 km lub czas dojazdu do tej miejscowości i powrotu do miejsca dotychczasowego zamieszkania środkami transportu zbiorowego przekracza łącznie co najmniej 3 godziny dziennie.

W roku 2020 z tej formy pomocy skorzystało 30 osób bezrobotnych.

### 4.7. Stypendium na dalszą naukę.

Bezrobotnemu bez kwalifikacji zawodowych, który w okresie 12 miesięcy od dnia zarejestrowania w powiatowym urzędzie pracy podjął dalszą naukę w szkole ponadpodstawowej dla dorosłych, będącej szkołą publiczną lub niepubliczną o uprawnieniach szkoły publicznej, albo w szkole wyższej, gdzie studiuje w formie studiów niestacjonarnych, starosta, na wniosek bezrobotnego, może przyznać stypendium w wysokości 100% kwoty zasiłku, wypłacane przez okres 12 miesięcy od dnia rozpoczęcia nauki. W 2020r. z tej formy pomocy nie skorzystała żadna osoba bezrobotna.

### 4.8. Studia podyplomowe.

Starosta na wniosek bezrobotnego może sfinansować koszty studiów podyplomowych do wysokości 100%, jednak nie więcej niż 300% przeciętnego wynagrodzenia.

W roku 2020 podpisano 1 umowę z osobą bezrobotną na sfinansowanie kosztów studiów podyplomowych, a 2 osoby kontynuowały studia podyplomowe rozpoczęte w latach poprzednich.

### 4.9. Przygotowanie zawodowe dorosłych.

Starosta może skierować osobę bezrobotną na przygotowanie zawodowe dorosłych, które odbywa się w formie: praktycznej nauki zawodu dorosłych umożliwiającej przystąpienie do egzaminu potwierdzającego kwalifikacje w zawodzie lub egzaminu czeladniczego; przyuczenia do pracy dorosłych mającego na celu zdobycie wybranych kwalifikacji zawodowych lub umiejętności, niezbędnych do wykonywania określonych zadań zawodowych, właściwych dla zawodu występującego w klasyfikacji zawodów i specjalności dla potrzeb rynku pracy. W 2020r. 1 osoba bezrobotna ukończyła w/w formę, którą rozpoczęła w 2019 roku.

### 4.10. Roboty publiczne.

W roku 2020 ogółem wpłynęło 14 wniosków o zorganizowanie robót publicznych na terenie powiatu białogardzkiego, w tym 14 wniosków rozpatrzono pozytywnie.

Podpisano 14 umów, w ramach których pracę podjęły 32 osoby bezrobotne skierowane przez urząd pracy.

Podział umów ze względu na teren, z którego pochodzą organizatorzy robót publicznych przedstawia się następująco:

- |                           |                      |
|---------------------------|----------------------|
| – miasto Białogard        | - 5 umów na 18 osób  |
| – gmina Białogard         | - 2 umowy na 3 osoby |
| – miasto i gmina Tychowo  | - 1 umowa na 4 osoby |
| -- miasto i gmina Karlino | - 6 umów na 7 osób   |

## Informacja roczna za 2020r.

### 4.11. Dotacje i refundacje.

W roku 2020 wypłacono dla bezrobotnych na rozpoczęcie działalności gospodarczej ogółem 55 dotacji na łączną kwotę 1.595.000,00 zł, z tego:

Fundusz Pracy	- kwota	261.000,00 zł
RPO WZ	- kwota	725.000,00 zł
PO WER	- kwota	435.000,00 zł
Rezerwy Ministra	- kwota	174.000,00 zł

Podział dotacji ze względu na teren rozpoczęcia działalności gospodarczej przedstawia się następująco:

- miasto Białogard - 27 osób;
- gmina Białogard - 15 osób;
- miasto i gmina Karlino - 11 osób;
- miasto i gmina Tychowo - 2 osoby.

W roku 2020 podpisano z pracodawcami 40 umów tytułem refundacji kosztów wyposażenia tworzonych stanowisk pracy, w ramach których powstały 42 miejsca pracy dla osób bezrobotnych zarejestrowanych w tutejszym urzędzie pracy. Jeden pracodawca zrezygnował z realizacji 1 umowy na utworzenie 1 miejsca pracy.

Podział 39 umów o refundację, w ramach których powstały 42 miejsca pracy ze względu na siedzibę pracodawcy przedstawia się następująco:

- miasto Białogard - 25 umów na 27 osób;
- gmina Białogard - 4 umowy na 4 osoby;
- miasto i gmina Karlino - 3 umowy na 4 osoby;
- miasto i gmina Tychowo - 3 umowy na 3 osoby;
- z poza terenu powiatu - 4 umowy na 4 osoby.

### 4.12. Prace społecznie użyteczne.

Wykonywanie prac społecznie użytecznych odbywa się na podstawie porozumienia zawartego między Starostą a Gminą na rzecz której prace społecznie użyteczne będą wykonywane.

Z prac społecznie użytecznych mogą skorzystać bezrobotni bez prawa do zasiłku korzystający ze świadczeń z pomocy społecznej. Prace wykonuje się w miejscu zamieszkania lub pobytu w wymiarze do 10 godzin w tygodniu.

W roku 2020 nie organizowano prac społecznie użytecznych ani Programu Aktywizacja i Integracja.

## Informacja roczna za 2020r.

### 4.13. Opieka nad dzieckiem do lat 7.

Jest to refundacja kosztów opieki nad dzieckiem do lat siedmiu. Po spełnieniu określonych wymogów ustawowych związanych z dochodem osoba, która podjęła zatrudnienie, szkolenie, staż bądź przygotowanie zawodowe dorosłych a samotnie wychowuje dziecko do lat 7 może ubiegać się o zwrot kosztów poniesionych np. na przedszkole.

W 2020r. nie podpisano umów na refundację kosztów opieki nad dzieckiem do lat 7.

### 4.14. Refundacja składek na Ubezpieczenie Społeczne osób zatrudnionych na podstawie spółdzielczej umowy o pracę .

W roku 2020 nie podpisano nowych umów o refundację składek na ubezpieczenie społeczne osób zatrudnionych na podstawie spółdzielczej umowy o pracę. Realizowano trwającą umowę podpisaną w latach wcześniejszych.

### 4.15. Krajowy fundusz szkoleniowy.

Krajowy Fundusz Szkoleniowy stanowi wydzieloną część Funduszu Pracy, przeznaczoną na dofinansowanie kształcenia ustawicznego pracowników i pracodawców, podejmowanego z inicjatywy lub za zgodą pracodawcy.

Celem utworzenia KFS jest zapobieganie utracie zatrudnienia przez osoby pracujące z powodu kompetencji nieadekwatnych do wymagań dynamicznie zmieniającej się gospodarki. Zwiększenie inwestycji w potencjał kadrowy powinno poprawić zarówno pozycję firm jak i samych pracowników na konkurencyjnym rynku pracy.

Zgodnie z art. 69a i 69b ustawy z dnia 20 kwietnia 2004r. o promocji zatrudnienia i instytucjach rynku pracy na wniosek pracodawcy, na podstawie umowy, starosta może przyznać środki z KFS na sfinansowanie działań obejmujących kształcenie ustawiczne pracowników i pracodawcy, na które składają się:

- a) określenie potrzeb pracodawcy w zakresie kształcenia ustawicznego w związku z ubieganiem się o sfinansowanie tego kształcenia ze środków KFS,
- b) kursy i studia podyplomowe realizowane z inicjatywy pracodawcy lub za jego zgodą,
- c) egzaminy umożliwiające uzyskanie dokumentów potwierdzających nabycie umiejętności, kwalifikacji lub uprawnień zawodowych,
- d) badania lekarskie i psychologiczne wymagane do podjęcia kształcenia lub pracy zawodowej po ukończonym kształceniu,
- e) ubezpieczenie od następstw nieszczęśliwych wypadków w związku z podjętym kształceniem.

W 2020r. podpisano 60 umów. W ramach tych umów z kształcenia ustawicznego skorzystało 209 osób.

### 4.16. Świadczenia Integracyjne i zatrudnienie wspierane.

Powiatowy Urząd Pracy oprócz zadań, które wynikają z ustawy z dnia 20.04.2004r. o promocji zatrudnienia i instytucjach rynku pracy realizuje zadania nałożone na urząd ustawą z dnia 13.06.2003r. o zatrudnieniu socjalnym.

Do zadań wynikających z ustawy o zatrudnieniu socjalnym należą wypłaty świadczeń integracyjnych dla osób uczestniczących w zajęciach w Centrum Integracji Społecznej oraz refundacja pracodawcom kosztów poniesionych na zatrudnienie osób, które ukończyły zajęcia w Centrum Integracji Społecznej w ramach zatrudnienia wspieranego.

## Informacja roczna za 2020r.

Na terenie powiatu białogardzkiego działa Centrum Integracji Społecznej, które obejmuje swoim działaniem osoby korzystające z pomocy Ośrodka Pomocy Społecznej. Uczestnikom zajęć w Centrum wypłacane są świadczenia integracyjne refundowane z Funduszu Pracy, lecz nieobjęte limitem środków na aktywne formy przeciwdziałania bezrobociu. W 2020r. wypłacono świadczenia integracyjne za 50 osób na łączną kwotę 344.195,99 zł.

Po zakończeniu zajęć w Centrum uczestnicy programu są kierowani do pracodawcy na podjęcie pracy w ramach zatrudnienia wspieranego.

W 2020r. nie podpisano nowych umów w ramach zatrudnienia wspieranego. Realizowano trwające umowy z roku 2019, gdzie zatrudnione były 2 osoby.

### **5.Pomoc pracodawcom w ramach ustawy o szczególnych rozwiązaniach związanych z zapobieganiem, przeciwdziałaniem i zwalczaniem COVID-19, innych chorób zakaźnych oraz wywołanych nimi sytuacji kryzysowych**

W 2020 roku z związku z ogłoszeniem na terenie kraju stanu epidemii na urząd nałożono wiele obowiązków wynikających z ustawy o szczególnych rozwiązaniach związanych z zapobieganiem, przeciwdziałaniem i zwalczaniem COVID-19, innych chorób zakaźnych oraz wywołanych nimi sytuacji kryzysowych. Realizacja ustawy miała na celu umożliwić pracodawcom przetrwanie w okresie obowiązujących obostrzeń wynikających z pandemii.

W tym celu urząd realizował następujące zadania:

- dofinansowanie części kosztów wynagrodzeń oraz należnych od tych wynagrodzeń składek na ubezpieczenia społeczne (art. 15zzb). – wydatkowano kwotę **4.012.364,08 zł** dla **407** podmiotów gospodarczych.
- dofinansowanie części kosztów prowadzenia działalności gospodarczej dla przedsiębiorców będących osobą fizyczną niezatrudniających pracowników (art. 15zzc) – wydatkowano kwotę **2.237.300,00 zł** dla **382** podmiotów gospodarczych.
- jednorazowa pożyczka na pokrycie bieżących kosztów prowadzenia działalności gospodarczej (art. 15zzd) – wydatkowano kwotę **9.446.332,18 zł** dla **1.890** podmiotów gospodarczych.
- dofinansowanie części kosztów wynagrodzeń pracowników organizacji pozarządowych oraz należnych od tych wynagrodzeń składek na ubezpieczenia społeczne (art. 15zze) – wydatkowano kwotę **17.500,50 zł** dla **3** organizacji pozarządowych.
- jednorazowa pożyczka na pokrycie bieżących kosztów prowadzenia działalności gospodarczej lub statutowej organizacji pozarządowej w rozumieniu art. 3 ust. 2 ustawy o działalności pożytku publicznego i o wolontariacie lub podmiotu, o którym mowa w art. 3 ust. 3 tej ustawy (art. 15zzda) – wydatkowano kwotę **100.280,70 zł** dla **32** podmiotów.
- dotacja na pokrycie bieżących kosztów prowadzenia działalności gospodarczej dla mikro i małych przedsiębiorców (art. 15zze<sup>4</sup>) – wydatkowano kwotę **205.000,00 zł** dla **41** podmiotów gospodarczych.

## **Informacja roczna za 2020r.**

### **Wnioski**

Wysokie koszty zatrudnienia wpływają na fakt iż coraz trudniej pozyskać do współpracy pracodawców do tworzenia nowych miejsc pracy w ramach aktywnych form, w części dotowanych z Funduszu Pracy. Lokalny rynek pracy to w większości mali przedsiębiorcy, częstokroć zatrudniający jednego pracownika lub osoby samodzielnie prowadzące działalność gospodarczą. W roku 2020 dodatkowym problemem w zatrudnianiu pracowników były obostrzenia związane z ogłoszeniem epidemii. Wielu pracodawców musiało zamknąć swoje zakłady lub w znaczny sposób ograniczyć ich działalność. Pomoc w ramach tarczy antykryzysowej miała w pewnym stopniu zniwelować problemy pracodawców i pomóc w utrzymaniu zatrudnienia w tym trudnym okresie.

Problemy pracodawców związane z pandemią miały bardzo duży wpływ na działalność urzędu związaną z aktywizacją osób bezrobotnych. Pomoc ukierunkowana była przede wszystkim na utrzymanie pracodawców na rynku pracy a nie na tworzeniu nowych miejsc pracy. Gwałtowne zmiany jakie zachodziły w gospodarce oraz niepewne jutro skutecznie hamowały rozwój nowych miejsc pracy.

## Informacja roczna za 2020r.

## 6.Fundusz Pracy - wydatki. w tym wydatki COVID-19

## 6.1. EFS - wydatki 2019 – 2020

Tabela17. FUNDUSZ PRACY (w tym EFS) - na podst. Sprawozdania MPiPS 02

WYSZCZEGÓLNIENIE		2019		2020		
		wykonanie - kwota w tys. zł	% udział w wydatkach z FP	wykonanie - kwota w tys. zł	% udział w wydatkach z FP	
<b>WYDATKI OGÓŁEM</b>		<b>13 981,0</b>	<b>100,00</b>	<b>28 663,3</b>	<b>100,00</b>	
w tym	zasiłki dla bezrobotnych	5 534,2	39,58	5 557,0	19,39	
	dotatki aktywizacyjne	450,3	3,22	441,2	1,54	
	świadczenia integracyjne	486,2	3,48	344,2	1,20	
	<b>aktywne formy:</b>	<b>6 975,1</b>	<b>49,89</b>	<b>21 530,4</b>	<b>75,11</b>	
	w tym	koszty szkoleń	235,4	1,68	174,0	0,61
		prace interwencyjne	1 107,4	7,92	1 148,8	4,01
		roboty publiczne	445,2	3,18	442,5	1,54
		prace społ.użyteczne/PAI	4,3	0,03	0,0	0,00
		zatrudnienie wspierane	29,2	0,21	7,5	0,03
		ref. kosztów wypos.i dop.st.pracy	1 400,0	10,01	1 218,0	4,25
		jednor. środki na podj.dz.gosp.	1 925,0	13,78	1 595,0	5,56
		staże	1 282,1	9,17	519,9	1,81
		przygotowanie zawodowe dorosłych	23,7	0,17	12,7	0,04
		studia podyplomowe	9,3	0,07	6,0	0,02
		koszty przejazdu, zakwaterowania i wyżywienia	42,3	0,30	15,3	0,05
		bon na zasiedlenie	155,5	1,11	218,9	0,76
		badania osób bezrobotnych	4,3	0,03	3,3	0,01
		wynagrodzenie i koszty osobowe członków spółdzielni socjalnych	5,2	0,04	16,0	0,06
		Krajowy Fundusz Szkoleniowy	306,0	2,19	338,7	1,18
		inne instrumenty rynku pracy	0,2	0,00	15 813,8	55,18
<b>pozostałe wydatki *</b>		<b>535,2</b>	<b>3,83</b>	<b>790,5</b>	<b>2,76</b>	

\* Koszty wezwań, zawiadomień, przekazywania świadczeń, informacji o usługach i partnerach rynku pracy, systemu teleinformatycznego, szkolenia kadr, poradnictwa zawodowego, audytu zewnętrznego, koszty sądowe i egzekucyjne, koszty badań i analiz rynku pracy, refundacja dodatków do wynagrodzeń, dotacje na pokrycie bieżących kosztów prowadzenia działalności gosp. COVID-19 dot. 2020 r. - kwota 205,0 tys. zł

Białogard, luty 2021r.

**Informacja roczna za 2020r.**

**Tabela 18. Aktywne formy i COVID w latach 2019 i 2020**

	Fundusz Pracy		PO WER	RPO WZ
Wydatki na dzień 31.12.2019	2 098 420,27		1 784 487,36	2 112 960,13
	R 061 Program aktywizacji zawodowej bezrobotnych będących dłużnikami alimentacyjnymi	R 062 Program staży w placówkach Agencji Restrukturyzacji i Modernizacji Rolnictwa	R 063 Program aktywizacji zawodowej bezrobotnych w regionach wysokiego bezrobocia	
	83 497,93	9 294,76	886 476,63	
	<b>Razem</b>			

	Fundusz Pracy	PO WER z wyłączeniem COVID-19	RPO WZ z wyłączeniem COVID-19
Wydatki na dzień 31.12.2020	1 985 420,18	1 212 340,30	1 519 499,88
	<b>FP - Program z rezerwy - program aktywizacji zawodowej bezrobotnych w regionach wysokiego bezrobocia (zasilony środkami Funduszu Przeciwdziałania COVID-19)</b>		
	999 361,51		
	Jednorazowa pożyczka na koszty dz. gosp. COVID-19		
	9 546 612,88		
	Dofinansowanie części kosztów prowadzenia dz. gosp. przez samozatrudnionych COVID-19 ( w tym PO WER i RPO WZ)		
	2 237 300,00		
	Dofinansowanie części kosztów wynagrodzeń pracowników COVID-19 (w tym PO WER i RPO WZ)		
	4 012 364,08		
	Dofinansowanie części kosztów wynagrodzeń pracowników dla organizacji pozarządowych COVID-19 (w tym PO WER i RPO WZ)		
	17 500,50		
	Dotacja na pokrycie bieżących kosztów prowadzenia działalności gosp. COVID-19		
	205 000,00		
	<b>Razem</b>	<b>21 735 399,33</b>	

## Informacja roczna za 2020r.

Wydatki - aktywne formy i COVID-19 (w tym PO WER i RPO WZ)	2019	% udział w wydatkach	2020	% udział w wydatkach
Szkolenia	239 245,30	3,43	176 938,62	0,81
Studia podyplomowe	9 532,65	0,14	6 010,92	0,03
Prace interwencyjne	1 107 390,55	15,88	1 148 830,46	5,29
Roboty publiczne	445 220,17	6,38	442 547,10	2,04
Prace społecznie użyteczne/PAI	4 282,80	0,06	0,00	0,00
Zatrudnienie wspierane	29 157,11	0,42	7 464,64	0,03
Ref. kosztów wypos./dopos. st. pracy	1 400 000,00	20,07	1 218 000,00	5,60
Jednorazowe środki na podjęcie dz.gosp.	1 925 000,00	27,60	1 595 000,00	7,34
Staże	1 323 401,71	18,97	534 682,93	2,46
Przygotowanie zawodowe dorosłych	25 145,65	0,36	13 530,07	0,06
Wynagr. i koszty osobowe człon. spółdz. soc.	5 173,14	0,07	15 990,35	0,07
Krajowy Fundusz Szkoleniowy	306 038,00	4,39	338 710,00	1,56
Bon na zasiedlenie	155 500,00	2,23	218 916,78	1,01
Badania lekarskie do pracy	50,00	0,00	0,00	0,00
Jednorazowa pożyczka na koszty dz. gosp. COVID-19			9 546 612,88	43,93
Dofinansowanie części kosztów prowadzenia dz. gosp. przez samozatrudnionych COVID-19			2 237 300,00	10,29
Dofinansowanie części kosztów wynagrodzeń pracowników COVID-19			4 012 364,08	18,46
Dofinansowanie części kosztów wynagrodzeń pracowników dla organizacji pozarządowych COVID-19			17 500,50	0,08
Dotacja na pokrycie bieżących kosztów prowadzenia działalności gosp. COVID-19			205 000,00	0,94
<b>Razem</b>	<b>6 975 137,08</b>	<b>100,00</b>	<b>21 735 399,33</b>	<b>100,00</b>

W marcu 2020 r. ogłoszono w Polsce stan zagrożenia epidemicznego, a następnie stan epidemii w związku z rozprzestrzenianiem się choroby zakaźnej wywołanej wirusem SARS-CoV-2 (COVID-19). W nawiązaniu do oceny stanu sytuacji epidemicznej wprowadzono rozwiązania zapobiegające i przeciwdziałające rozprzestrzenianiu się wspomnianego wirusa i zwalczające wywołaną nim chorobę. Działania te odnosiły się także do rynku pracy. Tarcza antykryzysowa to pakiet rozwiązań przygotowanych przez rząd, który ma ochronić polskie państwo i obywateli przed kryzysem wywołanym pandemią koronawirusa.



## Informacja roczna za 2020r.

Opiera się na pięciu filarach:

- Ochronie miejsc pracy i bezpieczeństwu pracowników,
- Finansowaniu przedsiębiorców,
- Ochronie zdrowia,
- Wzmocnieniu systemu finansowego,
- Inwestycjach publicznych.

Większość regulacji prawnych związanych z Tarczą wdrożonych zostało w drodze specustawy o przeciwdziałaniu skutkom gospodarczym pandemii koronawirusa, opracowanej przez Ministerstwo Rozwoju, Ministerstwo Finansów, Ministerstwo Rodziny, Pracy i Polityki Społecznej pod nadzorem KPRM we współpracy z innymi ministerstwami i agendami publicznymi.

W 2020 roku na finansowanie aktywnych form przeciwdziałania bezrobociu i COVID-19 wydatkowano 21.735,4 tys. zł, co stanowi 75,83 % wszystkich wydatków Funduszu Pracy. Szczegółowe dane na temat wydatków COVID-19 zawiera tabela *Aktywne formy i COVID-19 w latach 2019-2020*.

Struktura finansowania aktywnych form przeciwdziałania bezrobociu na przestrzeni ostatnich dwóch lat wskazuje na preferowanie aktywizacji poprzez wspieranie rozwoju przedsiębiorczości – wypłata jednorazowych środków na podjęcie działalności gospodarczej, ref. kosztów wypos./dopos. stanowiska pracy.

Szeroki wachlarz usług Powiatowego Urzędu Pracy skierowany do osób bezrobotnych powiatu białogardzkiego pomaga w podniesieniu poziomu aktywności zawodowej i poprawy zdolności do zatrudnienia. W 2020 roku na szkolenia osób bezrobotnych wydatkowano kwotę 174,0 tys. zł.

Na uwagę zasługuje również fakt iż 1,81 % wszystkich wydatków stanowią wydatki na staże. Organizowane staże dają możliwość rozwoju osobistego, zdobycia praktycznej wiedzy i doświadczenia oraz nawiązania ciekawych kontaktów.

Kwotę 1.148,8 tys. zł. wydatkowano na finansowanie prac interwencyjnych.

Zapisy ustawy z dnia 14 marca 2014 roku *o zmianie ustawy o promocji zatrudnienia*

*i instytucjach rynku pracy oraz niektórych innych ustaw* powołały do życia nowy instrument polityki rynku pracy - **Krajowy Fundusz Szkoleniowy** (KFS). Jest to wydzielona część środków Funduszu Pracy przeznaczona na finansowanie kształcenia ustawicznego osób pracujących.

Nadal znaczącą część realizowanych wydatków stanowią zasiłki dla bezrobotnych. W 2020 roku stanowiły one 19,39 % wszystkich wydatków.

## Informacja roczna za 2020r.

### 6.2. Programy realizowane ze środków Europejskiego Funduszu Społecznego.

W 2020 roku Powiatowy Urząd Pracy w Białogardzie realizował dwa projekty w ramach Europejskiego Funduszu Społecznego na lata 2014 - 2020:

- Program Operacyjny Wiedza Edukacja Rozwój – działanie 1.1 *Wsparcie osób młodych pozostających bez pracy na regionalnym rynku pracy - projekty pozakonkursowe* pod działanie 1.1.1 *Wsparcie udzielone z Europejskiego Funduszu Społecznego, oraz*
- Regionalny Program Operacyjny Województwa Zachodniopomorskiego - działanie 6.5 *Kompleksowe wsparcie głównie dla osób bezrobotnych, biernych zawodowo zwłaszcza znajdujących się w szczególnie trudnej sytuacji na rynku pracy, obejmujące pomoc w aktywnym poszukiwaniu pracy oraz działania na rzecz podnoszenia kwalifikacji zawodowych.*

Kwota wydatkowanych środków w ramach realizowanych projektów stanowiła łącznie **6 314 668,90 zł**, z czego 100% to wydatki ponoszone na aktywne formy przeciwdziałania bezrobociu.

W ramach projektu PO WER działania 1.1 pod działania 1.1.1 zorganizowano staże, udzielono jednorazowych środków na podjęcie działalności gospodarczej, zrefundowano koszty związane z wyposażeniem lub doposażeniem stanowisk pracy, wypłacono bony na zasiedlenie, przeprowadzono szkolenia dla osób bezrobotnych oraz udzielono pomocy w formie instrumentów dofinansowania COVID-19. Łączna kwota wydatków poniesionych w ramach projektu wyniosła **2 195 431,09zł** z czego:

- wydatki poniesione na staż wynosiły **204 911,52 zł** co stanowi **9,33%** łącznych wydatków,
- jednorazowe środki na podjęcie działalności gospodarczej wydatkowane w kwocie **435 000,00 zł** tj. **19,82%**,
- refundacja kosztów wyposażenia lub doposażenia stanowiska pracy to wydatki na poziomie **290 000,00 zł** co stanowi **13,21%**,
- bony na zasiedlenie to kwota **218 916,78 zł** o wartości procentowej **9,97%**,
- szkolenia stanowiły **2,89%** ogółu wydatków, co kwotowo wynosi **63 515,00 zł**,
- instrumenty dofinansowania COVID-19 wydatki wynosiły **983 090,79 zł** tj. **44,78%** łącznych wydatków, z czego środki na dofinansowanie kosztów działalności gospodarczej to **219 440,00 zł**, a środki dofinansowania do wynagrodzeń dla przedsiębiorców i organizacji pozarządowych wynosiły **763 650,79 zł**.

## Informacja roczna za 2020r.

W ramach projektu RPO WZ działania 6.5 zorganizowano staże, udzielono jednorazowych środków na podjęcie działalności gospodarczej, zrefundowano koszty związane z wyposażeniem lub doposażeniem stanowisk pracy, przeprowadzono szkolenia dla osób bezrobotnych oraz udzielono pomocy w formie instrumentów dofinansowania COVID-19. Łączna kwota wydatków poniesionych w ramach projektu wyniosła **4 119 237,81zł**, z czego:

- wydatki poniesione na staż wynosiły **136 474,44 zł** co stanowi **3,31%** łącznych wydatków,
- jednorazowe środki na podjęcie działalności gospodarczej to wydatki w kwocie **725 000,00 zł** tj. **17,60%**,
- refundacja kosztów wyposażenia lub doposażenia stanowiska pracy to wydatki rzędu **14,08%** ogółu wydatków, co odpowiada kwocie **580 000,00 zł**,
- szkolenia stanowiły **1,90%** kwotowo odpowiada **78 025,44 zł**,
- instrumenty dofinansowania COVID-19 wydatki wynosiły **2 599 737,93 zł** tj. **63,11%**, z czego środki na dofinansowanie kosztów działalności gospodarczej to kwota **1 110 460,00 zł**, a środki dofinansowania do wynagrodzeń dla przedsiębiorców i organizacji pozarządowych wynosiły **1 489 277,93 zł**.

## Informacja roczna za 2020r.

Tabela21. Struktura wydatków w PO WER (2019-2020)

<b>PO WER (2019-2020)</b>					
Wyszczególnienie		2019		2020	
		wykonanie	% udział w wydatkach	wykonanie	% udział w wydatkach
<b>Wydatki ogółem</b>		<b>1 784 487,36</b>	<b>100,00</b>	<b>2 195 431,09</b>	<b>100,00</b>
Aktywne formy:					
1.	Staż	644 110,43	36,09	204 911,52	9,33
2.	Jednorazowe środki na podjęcie działalności gospodarczej	500 000,00	28,02	435 000,00	19,82
3.	Bon na zasiedlenie	148 000,00	8,29	218 916,78	9,97
4.	Refundacja kosztów wyposażenia lub doposażenia stanowiska pracy	375 000,00	21,01	290 000,00	13,21
5	Szkolenia	117 376,93	6,58	63 512,00	2,89
6	Instrumenty dofinansowania COVID-19	0,00	0,00	983 090,79	44,78
a)	<i>dofinansowanie kosztów działalności gospodarczej</i>	<i>0,00</i>	<i>0,00</i>	<i>219 440,00</i>	<i>10,00</i>
b)	<i>dofinansowanie do wynagrodzeń dla przedsiębiorców i organizacji pozarządowych</i>	<i>0,00</i>	<i>0,00</i>	<i>763 650,79</i>	<i>34,78</i>

## Informacja roczna za 2020r.

Tabela22. Struktura wydatków w RPO WZ (2019-2020)

RPO WZ (2019-2020)				
Wyszczególnienie	2019		2020	
	wykonanie	% udział w wydatkach	wykonanie	% udział w wydatkach
<b>Wydatki ogółem</b>	<b>2 112 960,13</b>	<b>100,00</b>	<b>4 119 237,81</b>	<b>100,00</b>
Aktywne formy:				
1. Staż	432 280,78	20,46	136 474,44	3,31
2. Jednorazowe środki na podjęcie działalności gospodarczej	750 000,00	35,50	725 000,00	17,60
3. Refundacja kosztów wyposażenia lub doposażenia miejsca pracy	850 000,00	40,23	580 000,00	14,08
4. Szkolenia	80 679,35	3,82	78 025,44	1,90
5. Instrumenty dofinansowania COVID-19	0,00	0,00	2 599 737,93	63,11
a) <i>dofinansowanie kosztów działalności gospodarczej</i>	<i>0,00</i>	<i>0,00</i>	<i>1 110 460,00</i>	<i>26,96</i>
b) <i>dofinansowanie do wynagrodzeń dla przedsiębiorców i organizacji pozarządowych</i>	<i>0,00</i>	<i>0,00</i>	<i>1 489 277,93</i>	<i>36,15</i>