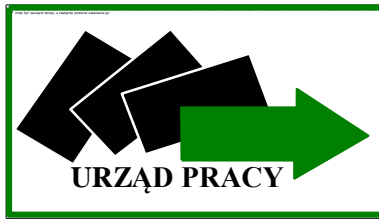


POWIATOWY URZĄD PRACY W BIAŁOGARDZIE



INFORMACJA ROCZNA ZA 2021R. O STANIE I STRUKTURZE BEZROBOCIA W POWIECIE BIAŁOGARDZKIM NA DZIEŃ 31.12.2021r.

Białogard – luty 2022r.



INFORMACJA ROCZNA

**© Powiatowy Urząd Pracy w Białogardzie
Przy publikacji danych w całości lub w części prosimy
o podanie źródła.**

**Powiatowy Urząd Pracy
w Białogardzie**

**ul. Świdwińska 21a
78-200 Białogard**

tel./fax (94) 311-31-00

e-mail: pup@pupbialogard.pl
<http://www.bialogard.praca.gov.pl>

Spis treści

Uwagi wstępne	4
1. Tendencje zmian poziomu bezrobocia	5
1.1. Zmiany poziomu bezrobocia	5
1.2. Napływ bezrobotnych	7
1.3. Odpływ bezrobotnych	8
2. Struktura bezrobocia	10
2.1. Kobiety	10
2.2. Niepełnosprawni	11
2.3. Zwolnieni z przyczyn dotyczących zakładu pracy	11
2.4. Bezrobotni według wieku	12
2.5. Bezrobotni według poziomu wykształcenia	12
2.6. Bezrobotni według czasu pozostawania bez pracy	13
2.7. Bezrobotni według stażu pracy	13
2.8. Rejestrowane bezrobocie na wsi	14
3. Przeciwdziałanie skutkom bezrobocia	17
3.1. Pośrednictwo pracy	17
3.2. Poradnictwo zawodowe	19
4. Aktywizacja osób bezrobotnych	20
4.1. Programy rynku pracy subsydiowane z Funduszu Pracy w 2021r.	20
4.2. Szkolenia bezrobotnych	21
4.3. Bon Szkoleniowy	22
4.4. Prace interwencyjne	23
4.5. Staże	23
4.5.1 Staże do 12 miesięcy	23
4.5.2 Staże do 6 miesięcy	24
4.6. Bon na zasiedlenie	24
4.7. Stypendia na dalszą naukę	24
4.8. Studia podyplomowe	24
4.9. Przygotowanie zawodowe dorosłych	25
4.10. Roboty publiczne	25
4.11. Dotacje i refundacje	25
4.12. Prace społecznie użyteczne	26
4.13. Opieka nad dzieckiem do lat 7	26
4.14. Refundacja składek na ubezpieczenie społeczne	26
4.15. Krajowy fundusz szkoleniowy	26
4.16. Świadczenia integracyjne i zatrudnienie wspierane	27
5. Pomoc pracodawcom w ramach COVID19	27
6. Fundusz Pracy - wydatki w tym wydatki COVID19	29
6.1. EFS - Wydatki	29
6.2. Programy realizowane ze środków Europejskiego Funduszu Społecznego	34

Uwagi wstępne

1. Informacje o stanie i strukturze bezrobocia opracowano na podstawie sprawozdawczości o rynku pracy – sprawozdania własne MRPiPS-01, MRPiPS-07 oraz załączniki do sprawozdań z 2020 i 2021 roku.
2. **Stopa bezrobocia** – to procentowy udział bezrobotnych w liczbie aktywnych zawodowo, szacowanej na koniec każdego prezentowanego okresu. Dla bezrobotnych miejscem lokalizacji jest miejsce zamieszkania, dla pracujących miejsce zatrudnienia.
3. **Wskaźnik bezrobocia rejestrowanego** – to procentowy udział liczby bezrobotnych do liczby ludności w wieku produkcyjnym.
4. Wysokości stopy bezrobocia i wskaźników bezrobocia rejestrowanego podane zostały na podstawie danych z Wojewódzkiego Urzędu Pracy w Szczecinie.

Informacja roczna za 2021r.

1. Tendencje zmian poziomu bezrobocia.

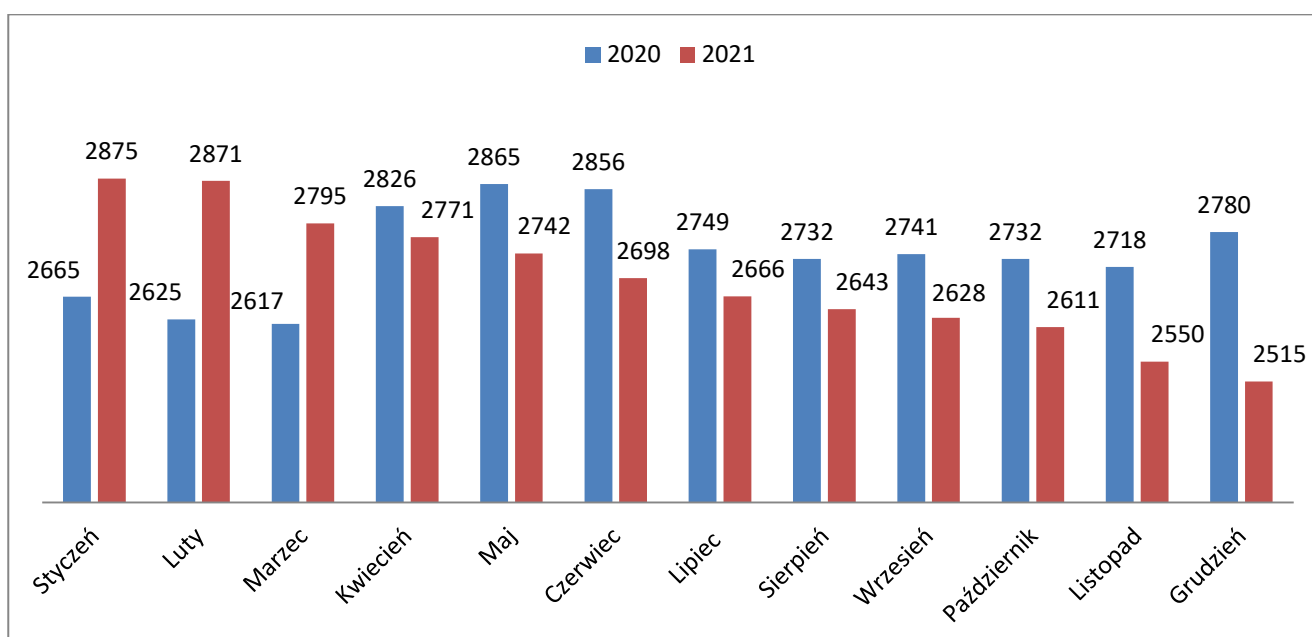
1.1. Zmiany poziomu bezrobocia

W końcu grudnia 2021r. liczba bezrobotnych wynosiła 2515 osób i w porównaniu do grudnia 2020r zmniejszyła się o 265 osób (-9,53% r/r).

Na zakończenie 2021r. stopa bezrobocia w województwie zachodniopomorskim wynosiła 7,10% (dane WUP na dzień 31.12.2021r.) i zmniejszyła się o 1,2 p.p. w stosunku do roku poprzedniego.

W powiecie białogardzkim stopa bezrobocia wynosiła 17,00% (dane WUP na dzień 31.12.2021r.) i zmniejszyła się o 1,5 p.p. w stosunku do 2020r.

Wykres 1. Liczba bezrobotnych w Powiecie Białogardzkim na zakończenie poszczególnych miesięcy w latach 2020-2021.



Źródło: Opracowanie własne.

Tabela 1. Liczba zarejestrowanych bezrobotnych w Powiecie Białogardzkim na dzień 31 grudnia 2020r. i 2021r.

Gmina	31.12.2020	31.12.2021	Wzrost/spadek w stosunku do roku poprzedniego	
			liczba	%
Miasto Białogard	1165	1088	-77	-6,61%
Gmina Białogard	526	460	-66	-12,55%
Miasto i Gmina Karlino	590	526	-64	-10,85%
Miasto i Gmina Tychowo	499	441	-58	-11,62%
Powiat - ogółem	2780	2515	-265	-9,53%

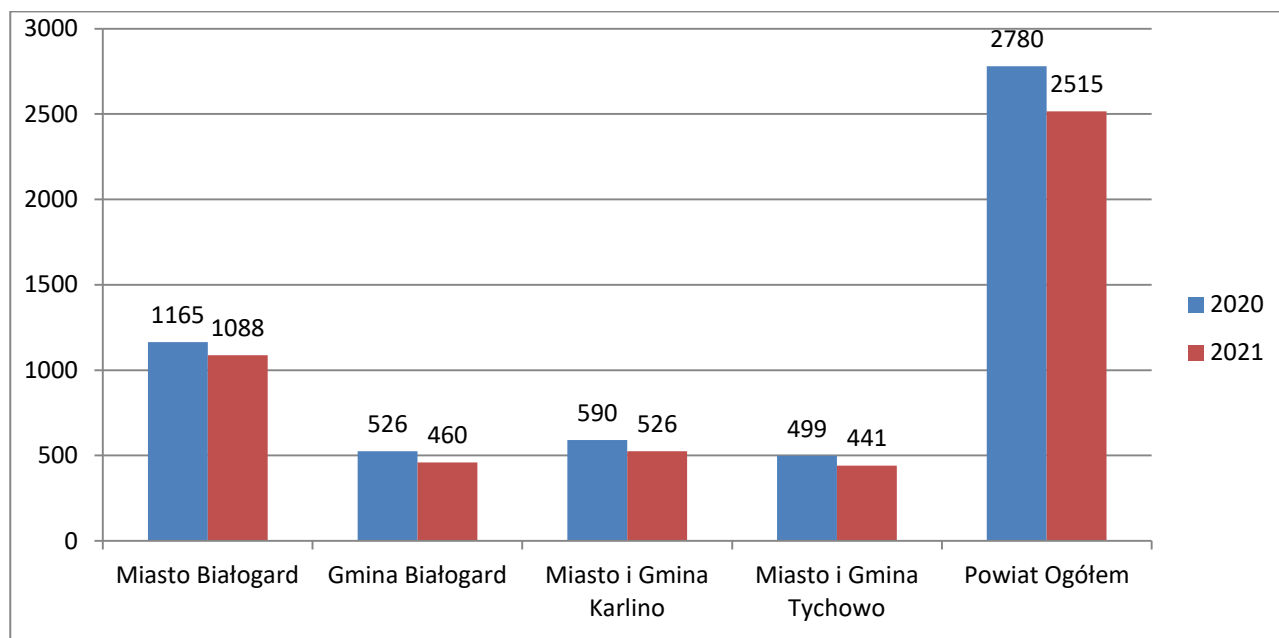
Źródło: Opracowanie własne.

W grudniu 2021r. w Powiecie Białogardzkim nastąpił spadek liczby osób bezrobotnych o 9,53% w

Informacja roczna za 2021r.

stosunku do grudnia roku poprzedniego. Największą procentową zmianę liczby osób bezrobotnych odnotowany został w Gminie Białogard, nastąpił tam spadek liczby osób bezrobotnych o 12,55% w stosunku do analogicznego okresu roku poprzedniego.

Wykres 2. Liczba zarejestrowanych bezrobotnych w Powiecie Białogardzkim na dzień 31 grudnia 2020r. i 2021r.



Źródło: Opracowanie własne.

Tabela 2. Wskaźniki bezrobocia dla Powiatu Białogardzkiego na zakończenie grudnia w latach 2020 i 2021.

Powiat Miasto / Gmina	Wskaźnik bezrobocia rejestrowanego (%)		Wzrost/spadek w stosunku do roku poprzedniego p.p.
	2020	2021	
Powiat	9,6	8,8	-0,8
Miasto Białogard	8,1	7,7	-0,4
Gmina Białogard	10,9	9,5	-1,4
Miasto i Gmina Karlino	10,6	9,5	-1,1
Miasto i Gmina Tychowo	12,1	10,8	-1,3

Źródło: Opracowanie własne.

Informacja roczna za 2021r.

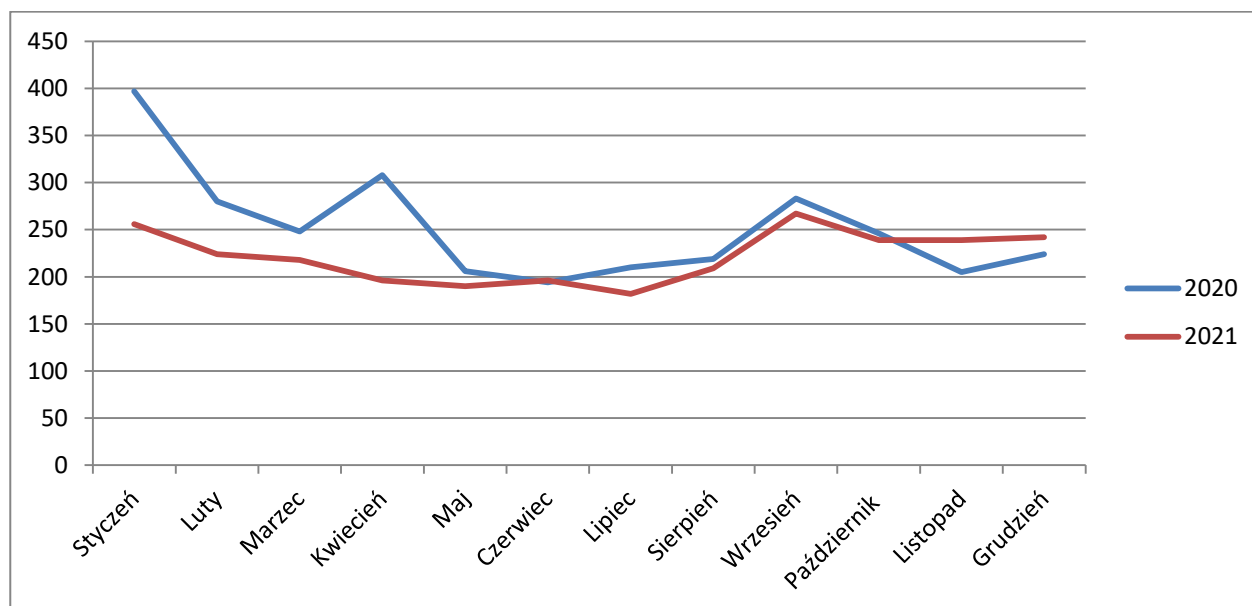
1.2. Napływ bezrobotnych

W porównaniu z rokiem 2020 w roku 2021 nastąpiło zmniejszenie się liczby osób rejestrujących się. W trakcie 2021 roku zarejestrowało się łącznie **2658** osób, tj. o **362** mniej niż w poprzednim roku, ogólna liczba osób rejestrujących się w opisywanym okresie zmniejszyła się o **11,99%**. Największą liczbę bezrobotnych, którzy zarejestrowali się w przeciągu 2021r. odnotowano w styczniu, zarejestrowało się wówczas **256** osób. Najmniejszą liczbę rejestrujących się odnotowano w lipcu, zarejestrowały się wówczas tylko **182** osoby.

Tabela 3. Liczba osób rejestrujących się w poszczególnych miesiącach 2020 i 2021 roku.

		I	II	III	IV	V	VI	VII	VIII	IX	X	XI	XII	RAZEM
2021		256	224	218	196	190	196	182	209	267	239	239	242	2658
2020		397	280	248	308	206	194	210	219	283	246	205	224	3020
Wzrost / spadek w stosunku do roku poprzedniego	liczba	-141	-56	-30	-112	-16	2	-28	-10	-16	-7	34	18	-362
	%	-35,52	-20,00	-12,10	-36,36	-7,77	1,03	-13,33	-4,57	-5,65	-2,85	16,59	8,04	-11,99

Wykres 3. Liczba osób rejestrujących się w poszczególnych miesiącach 2020 i 2021 roku.



Źródło: Opracowanie własne

Informacja roczna za 2021r.

1.3. Odływ bezrobotnych.

W 2021r. wyrejestrowanych zostało z ewidencji bezrobotnych **2923** osób, tj. o **165** osób więcej niż w roku poprzednim. (**5,98% r/r**).

Analizując strukturę liczby osób wyłączonych z ewidencji bezrobotnych w 2021r. widać, że największy udział procentowy mają tutaj osoby, które podjęły pracę –**64,52%**, następne są osoby zaliczane do grupy pozostałe – **21,76%** (zaliczamy do tej grupy m.in. różne formy aktywizacji zawodowej), liczba osób które wyrejestrowane zostały ze względu na niepotwierdzenie gotowości do podjęcia pracy wynosi – **11,57%** w roku 2020 i **13,72%** w roku 2021.

Liczba osób wyrejestrowujących się na podjęcie pracy w 2021r. zwiększyła się o **51 osób (2,78% r/r)**, wzrosła o 82 liczba osób wyrejestrowujących się w związku z niepotwierdzeniem gotowości do podjęcia pracy (**25,71% r/r**).

Tabela 4. Liczba wyłączonych w Powiecie Białogardzkim osób z ewidencji bezrobotnych z podziałem na przyczynę wyłączenia w 2020 i 2021 roku.

Wyszczególnienie	2020	%	2021	%	Zmiana		
					Wzrost / spadek w stosunku do roku poprzedniego		
1	2	3	4	5	6	7	
Ogółem wyłączenia	2758	100,00%	2923	100,00%	165	5,98%	
W tym	Podjęcie pracy	1835	66,53%	1886	64,52%	51	2,78%
	Niepotwierdzenie gotowości do podjęcia pracy	319	11,57%	401	13,72%	82	25,71%
	Pozostałe	604	21,90%	636	21,76%	32	5,30%

Źródło: Opracowanie własne.

Tabela 5. Liczba osób wyłączonych z ewidencji bezrobotnych w poszczególnych miesiącach 2020 i 2021 roku.

		I	II	III	IV	V	VI	VII	VIII	IX	X	XI	XII	RAZEM
2021		161	228	294	220	219	240	214	232	282	256	300	277	2923
2020		250	320	256	99	167	203	317	236	274	255	219	162	2758
Wzrost / spadek w stosunku do roku poprzedniego	liczba	-89	-92	38	121	52	37	-103	-4	8	1	81	115	165
	%	-35,60	-28,75	14,84	122,22	31,14	18,23	-32,49	-1,69	2,92	0,39	36,99	70,99	5,98

Źródło: Opracowanie własne

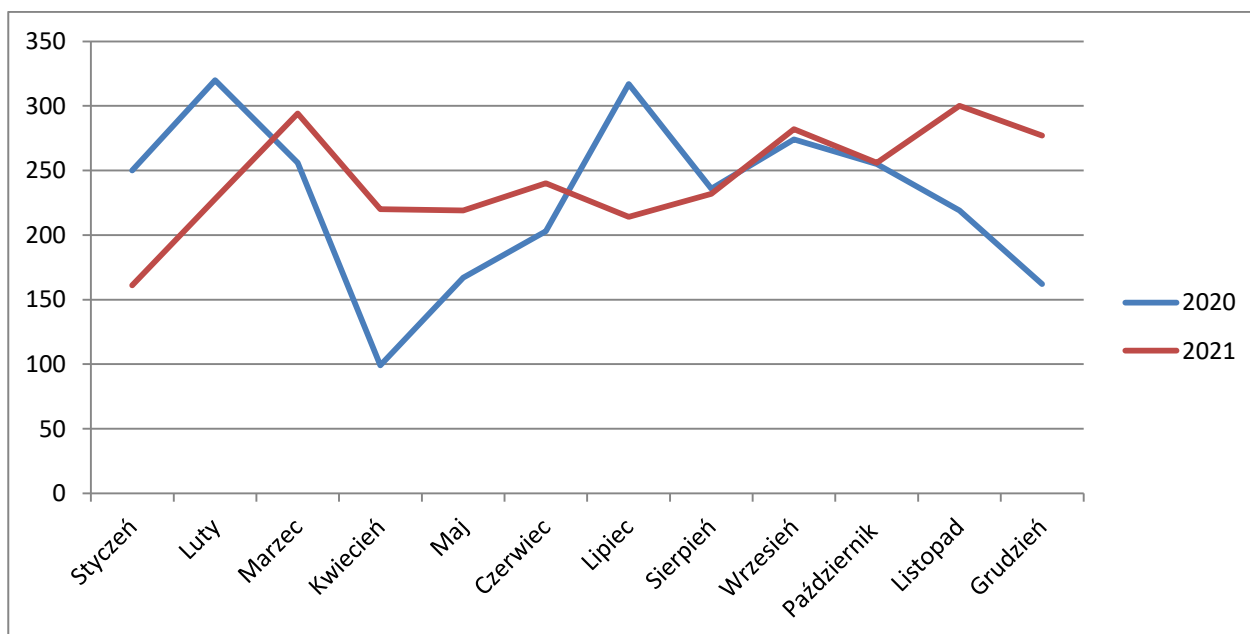
Analizując dane z tabeli 5 można zauważyć, że najwięcej osób wyrejestrowało się w listopadzie 2021r. –**300** osób i porównując ten miesiąc do listopada 2020r. był to wzrost o **36,99% r/r**. Największy wzrost procentowy możemy zauważyć w kwietniu, w 2021r. wyrejestrowało się

Informacja roczna za 2021r.

220 osób a w 2022r. 99, wzrost o 122,22 %.

Najmniej osób wyrejestrowało się w styczniu, gdzie dla 2021r. liczba tych osób wyniosła 161 i była w stosunku do roku poprzedniego mniejsza o 89 osób.

Wykres 4. Liczba osób wyłączonych z ewidencji bezrobotnych w poszczególnych miesiącach 2020 i 2021 roku.



Źródło: Opracowanie własne

Informacja roczna za 2021r.

2. Struktura bezrobocia.

2.1. Kobiety

W końcu 2021r. w ewidencji bezrobotnych zarejestrowanych było **1361** kobiet, tj. o **156 mniej** niż w końcu grudnia 2020r. (**-10,28% r/r**). Odsetek bezrobotnych kobiet w łącznej liczbie bezrobotnych w 2021r. wyniósł **54,12%**, nastąpił spadek o **0,45 p.p.** w stosunku do roku poprzedniego.

Tabela 6. Udział kobiet w ogólnej liczbie bezrobotnych w Powiecie Białogardzkim.

Powiat Miasto /Gmina	Ogólna liczba zarejestrowanych w 2020r.	Liczba kobiet w 2020r.	% kobiet w ogólnej liczbie bezrobotnych w 2020r.	Ogólna liczba zarejestrowanych w 2021r.	Liczba kobiet w 2021r.	% kobiet w ogólnej liczbie bezrobotnych w 2021r.
Miasto Białogard	1165	629	53,99%	1088	558	51,29%
Gmina Białogard	526	286	54,37%	460	268	58,26%
Miasto i gmina Karlino	590	331	56,10%	526	293	55,70%
Miasto i gmina Tychowo	499	271	54,31%	441	242	54,88%
Powiat	2780	1517	54,57%	2515	1361	54,12%

Źródło: Opracowanie własne.

Tabela 7. Wykształcenie kobiet bezrobotnych w Powiecie Białogardzkim na dzień 31 grudnia.

wykształcenie	Liczba kobiet bezrobotnych		Struktura		Wzrost/spadek w stosunku do roku poprzedniego	
	2020	2021	2020	2021	liczba	%
wyższe	116	108	7,65%	7,94%	-8	-6,90%
policealne i średnie zawodowe	331	282	21,82%	20,72%	-49	-14,80%
średnie ogólnokształcące	242	235	15,95%	17,27%	-7	-2,89%
zasadnicze zawodowe	306	263	20,17%	19,32%	-43	-14,05%
gimnazjalne i poniżej	522	473	34,41%	34,75%	-49	-9,39%
ogółem	1517	1361			-156	-10,28%

Źródło: Opracowanie własne.

Informacja roczna za 2021r.**2.2. Niepełnosprawni**

Na koniec grudnia 2021r. w ewidencji Urzędu zarejestrowanych było **143** osób bezrobotnych niepełnosprawnych. Wśród osób bezrobotnych niepełnosprawnych kobiety stanowiły **38,46%** (55 osób).

Tabela 8. Struktura zarejestrowanych osób niepełnosprawnych w Powiecie Białogardzkim wg wieku oraz stopnia niepełnosprawności na dzień 31 grudnia 2021r.

Kategoria		Liczba osób	%
Wiek	Do 24 lat	4	2,80%
	25-34	17	11,89%
	35-44	24	16,78%
	45-54	51	35,66%
	55-59	26	18,18%
	60 i więcej	21	14,69%
Stopień niepełnosprawności	znaczny	3	2,10%
	umiarkowany	26	18,18%
	lekki	114	79,72%

Źródło: Opracowanie własne.

2.3. Zwolnieni z przyczyn dotyczących zakładu pracy

W końcu 2021r. w ewidencji Urzędu zarejestrowanych było **2515** osób bezrobotnych, w tym **125** osób zwolnionych z przyczyn dotyczących zakładu pracy (**4,97%** ogółu zarejestrowanych bezrobotnych). Wśród bezrobotnych zwolnionych z przyczyn dotyczących zakładu pracy przeważają kobiety – **80** osób (**64,00%** zwolnionych).

Informacja roczna za 2021r.

2.4. Bezrobotni według wieku

Tabela 9. Struktura bezrobotnych w Powiecie Białogardzkim wg wieku na dzień 31 grudnia.

Wyszczególnienie	Liczba bezrobotnych		Struktura		Wzrost/spadek w stosunku do roku poprzedniego	
	2020	2021	2020	2021	liczba	%
Do 24	349	274	12,55%	10,89%	-75	-21,49%
25 – 34	724	639	26,04%	25,41%	-85	-11,74%
35 – 44	700	631	25,18%	25,09%	-69	-9,86%
45 – 54	538	528	19,35%	20,99%	-10	-1,86%
55 – 59	281	262	10,11%	10,42%	-19	-6,76%
60 i więcej	188	181	6,76%	7,20%	-7	-3,72%
Razem	2780	2515			-265	-9,53%

Źródło: Opracowanie własne.

Analizując powyższe zestawienie można zauważyć, że największy odsetek w ogólnej liczbie osób bezrobotnych podobnie, jak w roku poprzednim stanowiły osoby w wieku od 25-34 lat. W 2020r. ich odsetek wyniósł **26,04%**, zaś w 2021r. – **25,41%**.

2.5. Bezrobotni według poziomu wykształcenia

Tabela 10. Struktura bezrobotnych w Powiecie Białogardzkim wg wykształcenia na dzień 31 grudnia.

wykształcenie	Liczba kobiet bezrobotnych		Struktura		Wzrost/spadek w stosunku do roku poprzedniego	
	2020	2021	2020	2021	liczba	%
wyższe	158	145	5,68%	5,77%	-13	-8,23%
policealne i średnie zawodowe	485	422	17,45%	16,78%	-63	-12,99%
średnie ogólnokształcące	334	318	12,01%	12,64%	-16	-4,79%
zasadnicze zawodowe	701	649	25,22%	25,81%	-52	-7,42%
gimnazjalne i poniżej	1102	981	39,64%	39,01%	-121	-10,98%
ogółem	2780	2515			-265	-9,53%

Źródło: Opracowanie własne.

Informacja roczna za 2021r.

Wśród zarejestrowanych bezrobotnych przeważają osoby słabo wykształcone (wykształcenie gimnazjalne i poniżej oraz zasadnicze zawodowe) stanowią one **64,82%** ogółu, na koniec 2021r. w ewidencji zarejestrowanych było 1630 osób posiadających takie wykształcenie.

W ewidencji bezrobotnych na koniec 2021r. zarejestrowanych było **145** osób legitymujących się wykształceniem wyższym, stanowili oni **5,77%** ogółu zarejestrowanych bezrobotnych, w 2020r. było **158** osób z takim wykształceniem i stanowili oni **5,68%** ogółu.

Na koniec grudnia 2021r. zarejestrowane było **318** osób bezrobotnych z wykształceniem średnim ogólnokształcącym (**12,64%**) oraz **422** osób bezrobotnych posiadających wykształcenie policealne i średnie zawodowe (**16,78%**).

2.6. Bezrobotni według czasu pozostawania bez pracy

Największą grupę według czasu pozostawania bez pracy na zakończenie grudnia 2021r. stanowiły osoby pozostające bez pracy powyżej 24 miesięcy – **857** osób (**34,08%**) ogółu zarejestrowanych bezrobotnych). W porównaniu do 2020r. liczba osób w tej grupie zwiększyła się o **107** osób, czyli o **14,27%**r/r.

Tabela 11. Struktura bezrobotnych w Powiecie Białogardzkim wg czasu pozostawania bez pracy na dzień 31 grudnia.

Wyszczególnienie	Liczba bezrobotnych		Struktura		Wzrost/spadek w stosunku do roku poprzedniego	
	2020	2021	2020	2021	liczba	%
Do 1 miesiąca	183	192	6,58%	7,63%	9	4,92%
1 – 3	370	329	13,31%	13,08%	-41	-11,08%
3 – 6	336	261	12,09%	10,38%	-75	-22,32%
6 – 12	580	365	20,86%	14,51%	-215	-37,07%
12 – 24	561	511	20,18%	20,32%	-50	-8,91%
Powyżej 24	750	857	26,98%	34,08%	107	14,27%
Razem	2780	2515			-265	-9,53%

Źródło: Opracowanie własne.

2.7. Bezrobotni według stażu pracy

W strukturze osób bezrobotnych w końcu grudnia 2021r. najliczniejszą grupę stanowiły osoby posiadające staż pracy od 1 roku do 5 lat – **729** osoby (**28,99%** ogółu zarejestrowanych) oraz osoby w przedziale od 5 do 10 roku – **493** osób (**19,60%** ogółu zarejestrowanych).

Informacja roczna za 2021r.

Tabela 12. Struktura bezrobotnych w Powiecie Białogardzkim wg stażu pracy na dzień 31 grudnia.

Wyszczególnienie	Liczba bezrobotnych		Struktura		Wzrost/spadek w stosunku do roku poprzedniego	
	2020	2021	2020	2021	liczba	%
Do 1 roku	537	451	19,32%	17,93%	-86	-16,01%
1 – 5	803	729	28,88%	28,99%	-74	-9,22%
5 – 10	491	493	17,66%	19,60%	2	0,41%
10 – 20	458	408	16,47%	16,22%	-50	-10,92%
20 – 30	203	185	7,30%	7,36%	-18	-8,87%
30 i więcej	50	41	1,80%	1,63%	-9	-18,00%
Bez stażu	238	208	8,56%	8,27%	-30	-12,61%
Razem	2780	2515			-265	-9,53%

Źródło: Opracowanie własne

2.8. Rejestrowane bezrobocie na wsi.

Tabela 13. Struktura osób bezrobotnych zamieszkałych na wsi wg wieku, wykształcenia oraz czasu pozostawania bez pracy na dzień 31 grudnia

Kategoria		2020		2021	
		Liczba	%	Liczba	%
Ogółem		1157	100%	1018	100%
Wiek	18 - 24	152	13,14%	125	12,28%
	25 - 34	317	27,40%	269	26,42%
	35 - 44	275	23,77%	238	23,38%
	45 - 54	215	18,58%	192	18,86%
	55 - 59	116	10,03%	117	11,49%
	60 i więcej	82	7,09%	77	7,56%
Wykształcenie	Wyższe	40	3,46%	29	2,85%
	Policealne i średnie zawodowe	178	15,38%	142	13,95%
	Średnie ogólnokształcące	106	9,16%	112	11,00%
	Zasadnicze zawodowe	297	25,67%	260	25,54%
	Gimnazjalne i niżej	536	46,33%	475	46,66%
Czas pozostawania bez pracy	Do 1 miesiąca	69	5,96%	58	5,70%
	1 – 3	139	12,01%	118	11,59%
	3 – 6	127	10,98%	99	9,72%
	6 – 12	227	19,62%	139	13,65%
	12 – 24	238	20,57%	199	19,55%
	Powyżej 24	357	30,86%	405	39,78%

Źródło: Opracowanie własne.

Białogard, luty 2022r.

Informacja roczna za 2021r.

W Powiecie Białogardzkim na koniec 2021 roku w ewidencji bezrobotnych znajdowało się **1018** osób zamieszkałych na wsi, stanowiły one **40,48%** ogółu zarejestrowanych. Liczba bezrobotnych mieszkańców terenów wiejskich zmniejszyła się o **139** osób w stosunku do roku poprzedniego.

W końcu omawianego okresu liczba zarejestrowanych bezrobotnych kobiet zamieszkałych na wsi wyniosła **577**. Kobiety stanowiły **56,68%** zarejestrowanych mieszkańców wsi.

Prawo do zasiłku dla bezrobotnych posiadało 135 osób(**13,26%** ogółu zarejestrowanych zamieszkałych na wsi). W porównaniu z ubiegłym rokiem liczba osób zamieszkałych na wsi, a pobierających zasiłki dla bezrobotnych zmniejszyła się o **31 osób**.

Informacja roczna za 2021r.

Tabela 14. Struktura bezrobocia na dzień 31 grudnia 2020 i 2021 roku.

Wyszczególnienie		31.12.2020r.		31.12.2021r.		Wzrost/spadek w stosunku do roku poprzedniego	
						Liczba	%
Liczba zarejestrowanych bezrobotnych		2780	100,0%	2515	100,0%	-265	-9,53%
W tym	Kobiety	1517	54,6%	1361	54,1%	-156	-10,28%
	Osoby z prawem do zasiłku	451	16,2%	405	16,1%	-46	-10,20%
	Niepełnosprawni	112	4,0%	143	5,7%	31	27,68%
	Mieszkańcy wsi	1157	41,6%	1018	40,5%	-139	-12,01%
	Osoby w trakcie 12 mies. od ukończenia nauki	56	2,0%	56	2,2%	0	0,00%
	Zwolnieni z przyczyn ekonomicznych	147	5,3%	125	5,0%	-22	-14,97%
	Młodzież (18 – 24 lata)	349	12,6%	274	10,9%	-75	-21,49%
	Osoby w wieku 25 – 34	724	26,0%	639	25,4%	-85	-11,74%
	Osoby w wieku 35 – 44	700	25,2%	631	25,1%	-69	-9,86%
	Osoby w wieku mobilnym (18-44)	1773	63,8%	1544	61,4%	-229	-12,92%
	Osoby powyżej 45 roku życia	1007	36,2%	971	38,6%	-36	-3,57%
	Osoby w wieku powyżej 50 roku życia	737	26,5%	686	27,3%	-51	-6,92%
	Bezrobotni z wykształceniem wyższym	158	5,7%	145	5,8%	-13	-8,23%
	Osoby z wykształceniem policealnym i średnim zawodowym	485	17,4%	422	16,8%	-63	-12,99%
	Osoby z wykształceniem średnim ogólnokształcącym	334	12,0%	318	12,6%	-16	-4,79%
	Osoby z wykształceniem zasadniczym zawodowym	701	25,2%	649	25,8%	-52	-7,42%
	Osoby z wykształceniem gimnazjalnym i poniżej	1102	39,6%	981	39,0%	-121	-10,98%
	Osoby bez kwalifikacji zawodowych	1224	44,0%	1103	43,9%	-121	-9,89%
	Długotrwale bezrobotni	1634	58,8%	1579	62,8%	-55	-3,37%
	Pozostający bez pracy dłużej niż 12 miesięcy	1311	47,2%	1368	54,4%	57	4,35%
Liczba rejestrujących się w trakcie 12 mies.		3020		2658		-362	-11,99%
Liczba wykreślonych w trakcie 12 mies.		2758		2923		165	5,98%
w tym:	Podjęcia pracy	1835		1886		51	2,78%
Liczba ofert pracy pozostająca w dyspozycji Urzędu w trakcie 12 mies. roku		2238		2499		261	11,66%
Stopa bezrobocia dla powiatu(dane grudzień 2020-2021)		18,50%		17,00%		-1,5 p.p	
Wskaźnik bezrobocia rejestrowanego dla powiatu		9,60%		8,80%		-0,8 p.p.	
Wskaźnik bezrobocia rejestrowanego dla gmin	Miasto Białogard	8,10%		7,70%		-0,4 p.p.	
	Gmina Białogard	10,90%		9,50%		-1,4 p.p.	
	Miasto i Gmina Karlino	10,60%		9,50%		-1,1 p.p.	
	Miasto i Gmina Tychowo	12,10%		10,80%		-1,3 p.p.	

Źródło: Opracowanie własne.

(*dane WUP na dzień 31.12.2021r.)

Informacja roczna za 2021r.

3. Przeciwdziałania skutkom bezrobocia.**3.1. Pośrednictwo pracy**

W okresie od stycznia do grudnia 2021 roku, do tut. Urzędu wpłynęło ogółem 4489 ofert pracy, tj. o 2.989 ofert więcej, niż w analogicznym okresie 2020. Zwiększenie liczby ofert z wolnego naboru wynikało ze zwiększonej ilości wydanych informacji starosty dla firm mających siedzibę poza powiatem białogardzkim, a filie wykazane na naszym terenie. W porównaniu do roku ubiegłego zwiększyła się liczba ofert z każdej formy pomocy, zmniejszeniu uległa liczba ofert pracy dla osób niepełnosprawnych. Zmniejszyła się również liczba ofert w ramach refundacji kosztów wynagrodzenia i ZUS dla osób do 30 roku życia, ponieważ program został zakończony w 2018r. i w roku 2021 uzupełniane były tylko powstałe wakaty.

Tabela15. Liczba ofert pracy, jakie wpłynęły w roku 2021 i w analogicznym okresie 2020, biorąc pod uwagę ich rodzaj

Rodzaj ofert pracy	Liczba ofert zgłaszanych w 2020 r.	Liczba ofert zgłaszanych w 2021 r.
Wolny nabór	1500	4489
Prace interwencyjne	135	137
Roboty publiczne	50	62
Staże	78	83
Przygotowanie zawodowe dorosłych	0	0
Miejsca pracy utworzone w ramach refundacji pracodawcy kosztów wyposażenia i doposażenia stanowiska pracy	97	124
Prace społeczno- użyteczne w ramach PAI	0	0
Oferty pracy dla osób niepełnosprawnych	62	19
Zatrudnienie wspierane	0	1
Refundacja kosztów wynagrodzenia i ZUS dla osób do 30 roku życia	1	1
OGÓLEM	1923	4916

Informacja roczna za 2021r.

Tabela 16. Liczba ofert pracy w poszczególnych obszarach terytorialnych powiatu w 2021r.

Rodzaj ofert pracy	Liczba ofert pracy w poszczególnych obszarach terytorialnych powiatu				Liczba ofert pracy spoza terenu powiatu
	miasto Białogard	gmina Białogard	miasto i gmina Karlino	miasto i gmina Tychowo	
Wolny nabór	2476	311	313	21	1368
Prace interwencyjne	101	13	16	3	4
Roboty publiczne	40		22		
Staże	53	15	11	4	
Przygotowanie zawodowe dorosłych					
Miejsca pracy utworzone w ramach refundacji pracodawcy kosztów wyposażenia i doposażenia stanowiska pracy	70	21	27	6	0
Prace społecznie użyteczne w ramach PAI					
Oferty pracy dla osób niepełnosprawnych	12	2		1	4
Zatrudnienie wspierane	1				
Refundacja kosztów wynagrodzenia i ZUS dla osób do 30 roku życia	1				
OGÓLEM	2754	362	389	35	1376

Analizując wpływ ofert z poszczególnych miejscowości widzimy, że największy odsetek ofert pracy tj. 56,03 % będących w dyspozycji Urzędu wpływa od pracodawców z miasta Białogard, z pozostałych terenów wpływ ofert pracy przedstawia się następująco: spoza terenu powiatu białogardzkiego – 27,96% , gmina Białogard – 7,37%, 0,72 % z miasta i gminy Tychowo oraz z miasta i gminy Karlino – 7,92 %.

Organizacja giełd pracy – w analizowanym okresie zorganizowano 7 giełd w zawodach operator maszyn, kierownik sklepu, robotnik budowlany i sprzedawca. Ogółem uczestniczyło w giełdach 78 osób.

Informacja roczna za 2021r.

W 2021r. urząd wydawał **zezwolenia na pracę sezonową – 1529 zezwoleń** oraz **oświadczenia o powierzeniu wykonywania pracy cudzoziemcowi – 1213 oświadczeń**.

W 2021 roku z upoważnienia Starosty Powiatowy Urząd Pracy wydał ogółem 2742 "Oświadczeń" i „Zezwoleń” dotyczących zatrudnienia cudzoziemców.

Zwolnienia grupowe - W roku 2021 nie zgłoszono zwolnień grupowych.

3.2.Poradnictwo zawodowe

W okresie od 01.01.2021r. do 31.12.2021r. z poradnictwa zawodowego w formie indywidualnej skorzystało 179 osób, w ramach indywidualnej porady zawodowej oraz indywidualnej informacji zawodowej.

Osoby korzystające z poradnictwa indywidualnego w razie zaistnienia potrzeby kierowane mogły być na porady grupowe, obejmujące swoją tematyką rynek pracy, badanie preferencji i predyspozycji zawodowych, planowanie i realizację celów zawodowych, wybory zawodowe. Niestety ze względu na pandemię porady grupowe nie były realizowane.

Analogicznie jak w latach ubiegłych działania doradców zawodowych ukierunkowane były przede wszystkim na zadania związane z realizacją projektu współfinansowanego z Europejskiego Funduszu Społecznego i dotyczyły rekrutacji, jak i wsparcia beneficjentów projektów w wyborze odpowiedniej dla nich formy aktywizacji zawodowej, udzielania pomocy w badaniu cech przedsiębiorczych i preferencji zawodowych.

Urząd współpracuje z Centrum Integracji Społecznej w ramach tej współpracy przeprowadzone zostało 25 porady indywidualne.

Informacja roczna za 2021r.**4. Aktywizacja osób bezrobotnych.****4.1. Programy rynku pracy subsydiowane z Funduszu Pracy w 2021 r**

Realizacja aktywnej polityki rynku pracy obejmuje szereg działań, podejmowanych przy współudziale lokalnych partnerów rynku pracy. Środki finansowe na realizację aktywnych programów polityki rynku pracy pochodzą z centralnego funduszu celowego – Funduszu Pracy. Rok 2021 był szczególnie w związku z trwającą na terenie kraju epidemią związaną z COVID-19. Urząd oprócz zadań wynikających z ustawy o promocji zatrudnienia i instytucjach rynku pracy realizował ustawę o szczególnych rozwiązaniach związanych z zapobieganiem, przeciwdziałaniem i zwalczaniem COVID-19, innych chorób zakaźnych oraz wywołanych nimi sytuacji kryzysowych.

Na aktywizację bezrobotnych w 2021r. Powiatowy Urząd Pracy w Białogardzie otrzymał, zgodnie z algorytmem podziału środków Funduszu Pracy limit środków w wysokości **3.922.077,26 zł**.

W 2021 r. Powiatowy Urząd Pracy w Białogardzie dysponował łączną kwotą środków Funduszu Pracy w wysokości **11.595.782,39 zł**, w tym **3.436.026,66 zł** dla pracodawców z przeznaczeniem na niwelowanie skutków związanych z COVID -19.

W 2021 r urząd wystąpił z wnioskami o dodatkowe środki Funduszu Pracy w kwocie:

- na realizację projektu współfinansowanego ze środków Europejskiego Funduszu Społecznego w ramach Programu Operacyjnego Wiedza Edukacja Rozwój 2014-2020: **1.480.982,81 zł** działanie 1.1 – Wsparcie osób młodych pozostających bez pracy na regionalnym rynku pracy;
- na realizację projektu współfinansowanego ze środków Europejskiego Funduszu Społecznego w ramach Regionalnego Programu Operacyjnego Województwa Zachodniopomorskiego 2014-2020: **2.345.853,66 zł** działanie 6.5 – Kompleksowe wsparcie dla osób bezrobotnych, nieaktywnych zawodowo i poszukujących pracy, znajdujących się w szczególnie trudnej sytuacji na rynku pracy, obejmujące pomoc w aktywnym poszukiwaniu pracy oraz działania na rzecz podnoszenia kwalifikacji zawodowych;
- **331.026,66 zł** środki dodatkowe Funduszu Pracy na realizację programów związanych z COVID-19;
- **3.105.000,00 zł** środki z Funduszu Pracy na dotacje dla małych i mikro przedsiębiorców na bieżącą działalność dla określonych branż;
- **410.842,00 zł** środki z Krajowego Funduszu Szkoleniowego na szkolenia pracodawców oraz ich pracowników.

Uzyskane środki dla bezrobotnych umożliwiły zaktywizowanie łącznie 638 osób, w niżej wymienionych formach aktywizacji:

Prace interwencyjne	- 242 osoby;
Roboty publiczne	- 57 osób;
Staż 6	- 40 osób;
Staże 12	- 41 osób;
Szkolenia bezrobotnych	- 79 osób;
Bon na zasiedlenie	- 34 osoby;
Przygotowanie zawodowe dorosłych	- 1 osoba;
Dotacje na rozpoczęcie działalności gospodarczej	- 66 osób;
Refundacje na utworzenie miejsc pracy	- 75 osób (miejsca pracy);
Studia podyplomowe	- 3 osoby.

Informacja roczna za 2021r.

4.2. Szkolenia bezrobotnych

Planowanie szkoleń odbywa się przez prognozowanie potrzeb i ustalenie kierunków szkolenia w oparciu o analizę sytuacji na rynku pracy. Wybór ofert szkoleniowych następuje w trybie i na zasadach określonych przepisami ustawy Prawo zamówień publicznych.

Ogółem skierowanych na szkolenia zostało 79 osób z tego:

- miasto Białogard - 34 osoby;
- gmina Białogard - 15 osób;
- miasto i gmina Karlino - 14 osób;
- miasto i gmina Tychowo - 16 osób.

Szkolenia ukończyło 67 osób w tym trzy osoby, które kontynuowały szkolenia rozpoczęte w 2020 roku. W sytuacji skierowania osoby bezrobotnej wyłącznie na szkolenie, za datę zakończenia przyjęto datę zakończenia szkolenia wpisaną na dokumencie potwierdzającym ukończenie szkolenia, a w przypadku, gdy umowa z instytucją szkoleniową obejmowała egzamin jako integralną część kursu przyjęto datę przystąpienia do pierwszego egzaminu. Dlatego trzynastcie osób, które rozpoczęły szkolenie w 2021r. zakończy szkolenia w roku 2022r.

Jak co roku i w tym roku zdarzyły się przypadki przerwania szkolenia. Szkolenie przerwały 2 osoby, które w trakcie trwania szkolenia podjęły pracę. Nie było natomiast przypadków przerwania szkolenia z własnej winy.

W związku z ograniczoną ilością środków Funduszu Pracy w roku 2021 były organizowane tylko szkolenia indywidualne.

Na szkolenia indywidualne skierowanych zostało 79 osób bezrobotnych, sfinansowano je ze środków Funduszu Pracy oraz Europejskiego Funduszu Społecznego w ramach RPO WZ oraz POWER.

Szkolenia indywidualne organizowane są na podstawie uprawdopodobnienia przez osobę bezrobotną zatrudnienia po zakończonym szkoleniu.

W roku 2021 ze środków Funduszu Pracy przeprowadzone były szkolenia w zakresie:

- Zawodowy kurs podologiczny,
- Szkolenie kroju i szycia,
- Opiekun w żłobku lub klubie dziecięcym,
- Kurs dla kandydatów na księgowego I stopnia.

W roku 2021r. szkolenia indywidualne były współfinansowane również ze środków Unii Europejskiej.

W ramach projektu pn. Aktywizacja osób pozostających bez pracy w wieku 30 lat i więcej, w szczególności znajdujących się w trudnej sytuacji na rynku pracy w powiecie białogardzkim (VI) realizowanego w ramach Osi priorytetowej VI Rynek pracy, Działanie 6.5, Regionalnego Programu Operacyjnego Województwa Zachodniopomorskiego 2014- 2020 skierowano na szkolenia 38 osób.

W ramach ww środków bezrobotni szkoleni byli na kursach indywidualnych w nw zakresie:

- Operator koparkoładowarki kl. III

Informacja roczna za 2021r.

- Prawo Jazdy kat. CE
- Prawo Jazdy kat. C wraz z kwalifikacją wstępną przyśpieszoną kat. C
- Uprawnienia energetyczne do 1 kV w zakresie E i D
- Uprawnienia gazowe i elektryczne
- Operator ładowarki jednonaczyniowej kl. III
- Prawo Jazdy kat. D po B wraz z kwalifikacją wstępną przyśpieszoną kat. D
- Szkolenie okresowe w zakresie kat. D

- Operator koparki jednonaczyniowej kl. III
- Prawo Jazdy kat. CE wraz z kwalifikacją wstępną przyśpieszoną kat. C, CE
- Operator pilarek mechanicznych do ścinki drzew klasa III – wszystkie typy
- Prawo Jazdy kat. E do B
- Szkolenie okresowe w zakresie kat. C, C+E, C1, C1+E
- Spawacz spoin pachwinowych blach i rur w metodzie TIG-141 i MAG-135
- Kierowca operator wózków jezdniowych podnośnikowych z mechanicznym napędem podnoszenia
- Uprawnienia energetyczne do 1 kV w zakresie E i D z pomiarem
- Uprawnienia energetyczne do 1 kV w zakresie D z pomiarem
- Uprawnienia gazowe grupa 3 eksploatacyjne

Natomiast dla 37 osób zorganizowano i przeprowadzono szkolenie w ramach projektu pn. Aktywizacja osób młodych pozostających bez pracy w powiecie białogardzkim (V), realizowanego w ramach Programu Operacyjnego Wiedza Edukacja Rozwój 2014-2020, Działania 1.1 Wsparcie osób młodych pozostających bez pracy na regionalnym rynku pracy - projekty pozakonkursowe, Poddziałanie 1.1.1 Wsparcie udzielane z Europejskiego Funduszu Społecznego.

W ramach ww środków przeprowadzone były szkolenia w zakresie:

- Prawo Jazdy kat. C wraz z kwalifikacją wstępną przyśpieszoną kat. C
- Operator koparki jednonaczyniowej kl. III
- Operator koparkoładowarki kl. III
- Szkolenie UDT w zakresie zgrzewania elektrooporowego i doczołowego rur z PE
- Spawacz spoin pachwinowych blach i rur w metodzie MAG-135
- Spawacz spoin pachwinowych blach i rur w metodzie TIG-141 i MAG-135
- Prawo Jazdy kat. D po B wraz z kwalifikacją wstępną przyśpieszoną kat. D
- Prawo Jazdy kat. E do B
- Kierowca operator wózków jezdniowych podnośnikowych z mechanicznym napędem podnoszenia

4.3. Bon szkoleniowy

Bon szkoleniowy stanowi gwarancję skierowania bezrobotnego na wskazane przez niego szkolenie oraz opłacenia kosztów, które zostaną poniesione w związku z podjęciem szkolenia.

Przyznanie i realizacja bonu szkoleniowego następuje na podstawie indywidualnego planu działania oraz uprawdopodobnienia przez bezrobotnego podjęcia zatrudnienia, innej pracy zarobkowej lub działalności gospodarczej.

W 2021r. z bonu szkoleniowego nie skorzystała żadna osoba.

Informacja roczna za 2021r.

Po ukończonych szkoleniach pracę podjęło 39 osób co stanowi 61,19% ogółu przeszkolonych. Z dotychczasowych doświadczeń w zakresie organizacji szkoleń wynika, iż najlepsze rezultaty dają kursy celowe, organizowane na zapotrzebowanie konkretnych zakładów pracy. Istnieje potrzeba przeprowadzania kursów dających szerokie możliwości podjęcia zatrudnienia. Uczestnictwo w kursach wpływa korzystnie na wzrost aktywności w poszukiwaniu pracy jednak w roku 2021 podobnie jak w 2020 rynek pracy w Polsce doświadczył zmian, które wywołała pandemia koronawirusa. Zmniejszyło się zainteresowanie szkoleniami celowymi, organizowanymi na potrzeby konkretnych zakładów pracy, gdyż wiele firm wstrzymywało proces rekrutacyjny jak i ograniczało wielkość zatrudnienia mając nadzieję, że to pomoże im przetrwać trudny czas. Wzrosło natomiast zainteresowanie wśród samych osób bezrobotnych, którzy chcąc podnieść swoje kwalifikacje, samodzielnie uzasadniali celowość wybranego przez siebie szkolenia uzyskując tym samym możliwość dofinansowania.

4.4. Prace interwencyjne.

W roku 2021 w ramach przyznanych środków na aktywne przeciwdziałanie bezrobociu zawarto 88 umów o zorganizowanie prac interwencyjnych.

Środki przeznaczone na tę formę pochodziły ze środków przyznanych algorytmem.

Łącznie w 2021 roku objętych w ramach prac interwencyjnych były 242 osoby.

W 2021 roku ogółem podpisano umowy z 69 pracodawcami z czego:

- miasto Białogard - 44 pracodawców
- gmina Białogard - 10 pracodawców
- gmina Karlino - 9 pracodawców
- gmina Tychowo - 3 pracodawców
- z poza terenu powiatu - 3 pracodawców

Program zakończyły 123 osoby. Po zakończeniu prac interwencyjnych na dalszy okres zostały zatrudnione 123 osoby. Efektywność w stosunku do osób, które zakończyły program wyniosła 100%.

4.5. Staże.

4.5.1. Staże do 12 miesięcy

Na przestrzeni 2021 r. zrealizowano 32 umowy z pracodawcami o zorganizowanie stażu, umowy podpisano z 27 pracodawcami, z czego :

- miasto Białogard - 18 pracodawców
- gmina Białogard - 4 pracodawców
- gmina Karlino - 3 pracodawców
- gmina Tychowo - 1 pracodawca
- z poza terenu powiatu - 1 pracodawca

W roku 2021 staż odbywało 41 osób.

Informacja roczna za 2021r.

Staż zakończyło 38 osób z tego 29 osób ukończyło staż oraz 9 osób przerwało staż. Po ukończeniu stażu zostały zatrudnione 23 osoby. Efektywność tej formy aktywizacji osiągnęła poziom 79,31% w stosunku do osób, które ukończyły staż w tym roku.

4.5.2. Staże do 6 miesięcy

Na przestrzeni 2021r. łącznie podpisano 26 umów o organizację stażu 6 miesięcznego. Były to umowy zawarte z 26 pracodawcami, z czego:

- miasto Białogard - 12 pracodawców
- gmina Białogard - 7 pracodawców
- gmina Karlino - 5 pracodawców
- gmina Tychowo - 1 pracodawca
- z poza powiatu - 1 pracodawca

Łącznie w 2021 roku staż 6 miesięczny odbywało 40 osób.

Staż 6 miesięczny łącznie ukończyły 32 osoby. Po ukończeniu stażu 6 miesięcznego zostało zatrudnionych 29 osób. Efektywność tej formy aktywizacji osiągnęła poziom 90,63% w stosunku do osób, które ukończyły staż 6 miesięczny w tym roku.

4.6. Bon na zasiedlenie.

Bon na zasiedlenie jest formą pomocy dla osób bezrobotnych do 30. roku życia, które zamierzają podjąć zatrudnienie, inną pracę zarobkową lub działalność gospodarczą poza miejscem dotychczasowego zamieszkania, przy czym niezbędne jest spełnienie warunku dotyczącego miejscowości, w której zamieszka bezrobotny w związku z podjęciem nowej pracy lub działalności gospodarczej. Odległość od miejsca dotychczasowego zamieszkania do miejscowości, w której bezrobotny zamieszka w związku z podjęciem zatrudnienia, innej pracy zarobkowej lub działalności gospodarczej wynosi co najmniej 80 km lub czas dojazdu do tej miejscowości i powrotu do miejsca dotychczasowego zamieszkania środkami transportu zbiorowego przekracza łącznie co najmniej 3 godziny dziennie.

W roku 2021 z tej formy pomocy skorzystały 34 osoby bezrobotne.

4.7. Stypendium na dalszą naukę.

Bezrobotnemu bez kwalifikacji zawodowych, który w okresie 12 miesięcy od dnia zarejestrowania w powiatowym urzędzie pracy podjął dalszą naukę w szkole ponadpodstawowej dla dorosłych, będącej szkołą publiczną lub niepubliczną o uprawnieniach szkoły publicznej, albo w szkole wyższej, gdzie studiuje w formie studiów niestacjonarnych, starosta, na wniosek bezrobotnego, może przyznać stypendium w wysokości 100% kwoty zasiłku, wypłacane przez okres 12 miesięcy od dnia rozpoczęcia nauki. W 2021r. z tej formy pomocy nie skorzystała żadna osoba bezrobotna.

4.8. Studia podyplomowe.

Starosta na wniosek bezrobotnego może sfinansować koszty studiów podyplomowych do wysokości 100%, jednak nie więcej niż 300% przeciętnego wynagrodzenia.

W roku 2021 podpisano 1 umowę z osobą bezrobotną na sfinansowanie kosztów studiów podyplomowych, a 2 osoby kontynuowały studia podyplomowe rozpoczęte w latach poprzednich.

Informacja roczna za 2021r.

4.9. Przygotowanie zawodowe dorosłych.

Starosta może skierować osobę bezrobotną na przygotowanie zawodowe dorosłych, które odbywa się w formie: praktycznej nauki zawodu dorosłych umożliwiającej przystąpienie do egzaminu potwierdzającego kwalifikacje w zawodzie lub egzaminu czeladniczego; przyuczenia do pracy dorosłych mającego na celu zdobycie wybranych kwalifikacji zawodowych lub umiejętności, niezbędnych do wykonywania określonych zadań zawodowych, właściwych dla zawodu występującego w klasyfikacji zawodów i specjalności dla potrzeb rynku pracy. W 2021r. 1 osoba bezrobotna rozpoczęła przygotowanie zawodowe, które zakończy się w 2022 roku.

4.10. Roboty publiczne.

W roku 2021 ogółem wpłynęło 26 wniosków o zorganizowanie robót publicznych na terenie powiatu białogardzkiego, w tym 25 wniosków rozpatrzono pozytywnie.

Podpisano 25 umów, w ramach których pracę podjęło 57 osób bezrobotnych skierowane przez urząd pracy.

Podział umów ze względu na teren, z którego pochodzą organizatorzy robót publicznych przedstawia się następująco:

– miasto Białogard	- 11 umów na	20 osób
– gmina Białogard	- 6 umów na	15 osób
– miasto i gmina Karlino	- 8 umów na	22 osób

4.11. Dotacje i refundacje.

W roku 2021 wypłacono dla bezrobotnych na rozpoczęcie działalności gospodarczej ogółem 66 dotacji na łączną kwotę 1.914.000,00 zł, z tego:

Fundusz Pracy	- kwota	725.000,00 zł
RPO WZ	- kwota	754.000,00 zł
PO WER	- kwota	435.000,00 zł

Podział dotacji ze względu na teren rozpoczęcia działalności gospodarczej przedstawia się następująco:

- miasto Białogard	- 38 osób;
- gmina Białogard	- 11 osób;
- miasto i gmina Karlino	- 13 osób;
- miasto i gmina Tychowo	- 4 osoby.

W roku 2021 podpisano z pracodawcami 65 umów tytułem refundacji kosztów wyposażenia tworzonych stanowisk pracy, w ramach których powstały 75 miejsc pracy dla osób bezrobotnych zarejestrowanych w tutejszym urzędzie pracy. Jeden pracodawca zrezygnował z realizacji 1 umowy na utworzenie 1 miejsca pracy.

Informacja roczna za 2021r.

Podział 64 umów o refundację, w ramach których powstały 75 miejsc pracy ze względu na siedzibę pracodawcy przedstawia się następująco:

- miasto Białogard - 33 umowy na 40 osób;
- gmina Białogard - 13 umów na 17 osób;
- miasto i gmina Karlino - 13 umów na 13 osób;
- miasto i gmina Tychowo - 2 umowy na 2 osoby;
- z poza terenu powiatu - 3 umowy na 3 osoby.

4.12. Prace społecznie użyteczne.

Wykonywanie prac społecznie użytecznych odbywa się na podstawie porozumienia zawartego między Starostą a Gminą na rzecz której prace społecznie użyteczne będą wykonywane.

Z prac społecznie użytecznych mogą skorzystać bezrobotni bez prawa do zasiłku korzystający ze świadczeń z pomocy społecznej. Prace wykonuje się w miejscu zamieszkania lub pobytu w wymiarze do 10 godzin w tygodniu.

W roku 2021 nie organizowano prac społecznie użytecznych ani Programu Aktywizacja i Integracja.

4.13. Opieka nad dzieckiem do lat 7.

Jest to refundacja kosztów opieki nad dzieckiem do lat siedmiu. Po spełnieniu określonych wymogów ustawowych związanych z dochodem osoba, która podjęła zatrudnienie, szkolenie, staż bądź przygotowanie zawodowe dorosłych a samotnie wychowuje dziecko do lat 7 może ubiegać się o zwrot kosztów poniesionych np. na przedszkole.

W 2021r. nie podpisano umów na refundację kosztów opieki nad dzieckiem do lat 7.

4.14. Refundacja składek na Ubezpieczenie Społeczne osób zatrudnionych na podstawie spółdzielczej umowy o pracę .

W roku 2021 nie podpisano nowych umów o refundację składek na ubezpieczenie społeczne osób zatrudnionych na podstawie spółdzielczej umowy o pracę. Realizowano trwającą umowę podpisaną w latach wcześniejszych.

4.15. Krajowy fundusz szkoleniowy.

Krajowy Fundusz Szkoleniowy stanowi wydzieloną część Funduszu Pracy, przeznaczoną na dofinansowanie kształcenia ustawicznego pracowników i pracodawców, podejmowanego z inicjatywy lub za zgodą pracodawcy.

Celem utworzenia KFS jest zapobieganie utracie zatrudnienia przez osoby pracujące z powodu kompetencji nieadekwatnych do wymagań dynamicznie zmieniającej się gospodarki. Zwiększenie inwestycji w potencjał kadrowy powinno poprawić zarówno pozycję firm jak i samych pracowników na konkurencyjnym rynku pracy.

Zgodnie z art. 69a i 69b ustawy z dnia 20 kwietnia 2004r. o promocji zatrudnienia i instytucjach rynku pracy na wniosek pracodawcy, na podstawie umowy, starosta może przyznać środki z KFS na sfinansowanie działań obejmujących kształcenie ustawiczne pracowników i pracodawcy, na które składają się:

- a) określenie potrzeb pracodawcy w zakresie kształcenia ustawicznego w związku

Informacja roczna za 2021r.

- z ubieganiem się o sfinansowanie tego kształcenia ze środków KFS,
- b) kursy i studia podyplomowe realizowane z inicjatywy pracodawcy lub za jego zgodą,
- c) egzaminy umożliwiające uzyskanie dokumentów potwierdzających nabycie umiejętności, kwalifikacji lub uprawnień zawodowych,
- d) badania lekarskie i psychologiczne wymagane do podjęcia kształcenia lub pracy zawodowej po ukończonym kształceniu,
- e) ubezpieczenie od następstw nieszczęśliwych wypadków w związku z podjętym kształceniem.

W 2021r. podpisano 57 umów. W ramach tych umów z kształcenia ustawicznego skorzystało 303 osoby.

4.16.Świadczenia Integracyjne i zatrudnienie wspierane.

Powiatowy Urząd Pracy oprócz zadań, które wynikają z ustawy z dnia 20.04.2004r. o promocji zatrudnienia i instytucjach rynku pracy realizuje zadania nałożone na urząd ustawą z dnia 13.06.2003r. o zatrudnieniu socjalnym.

Do zadań wynikających z ustawy o zatrudnieniu socjalnym należą wypłaty świadczeń integracyjnych dla osób uczestniczących w zajęciach w Centrum Integracji Społecznej oraz refundacja pracodawcom kosztów poniesionych na zatrudnienie osób, które ukończyły zajęcia w Centrum Integracji Społecznej w ramach zatrudnienia wspieranego.

Na terenie powiatu białogardzkiego działa Centrum Integracji Społecznej, które obejmuje swoim działaniem osoby korzystające z pomocy Ośrodka Pomocy Społecznej. Uczestnikom zajęć w Centrum wypłacane są świadczenia integracyjne refundowane z Funduszu Pracy, lecz nieobjęte limitem środków na aktywne formy przeciwdziałania bezrobociu. W 2021r. wypłacono świadczenia integracyjne za 64 osoby na łączną kwotę 529.724,46 zł.

Po zakończeniu zajęć w Centrum uczestnicy programu są kierowani do pracodawcy na podjęcie pracy w ramach zatrudnienia wspieranego.

W 2021r. podpisano 1 umowę w ramach zatrudnienia wspieranego, w ramach której zatrudniona była 1 osoba.

5.Pomoc pracodawcom w ramach ustawy o szczególnych rozwiązaniach związanych z zapobieganiem, przeciwdziałaniem i zwalczaniem COVID-19, innych chorób zakaźnych oraz wywołanych nimi sytuacji kryzysowych

W 2021 roku z związku nadal na terenie kraju obowiązywał stan epidemii, urząd realizował wiele obowiązków wynikających z ustawy o szczególnych rozwiązaniach związanych z zapobieganiem, przeciwdziałaniem i zwalczaniem COVID-19, innych chorób zakaźnych oraz wywołanych nimi sytuacji kryzysowych. Realizacja ustawy miała na celu umożliwić pracodawcom przetrwanie w okresie obowiązujących obostrzeń wynikających z pandemii.

W tym celu urząd realizował następujące zadania:

- dofinansowanie części kosztów wynagrodzeń oraz należnych od tych wynagrodzeń składek na ubezpieczenia społeczne (art. 15zzb). – wydatkowano kwotę **83.362,22 zł** dla **12** podmiotów gospodarczych.
- dofinansowanie części kosztów prowadzenia działalności gospodarczej dla przedsiębiorców będących osobą fizyczną niezatrudniających pracowników (art. 15zzc) – wydatkowano kwotę **192.360,00 zł** dla **36** podmiotów gospodarczych.

Informacja roczna za 2021r.

- jednorazowa pożyczka na pokrycie bieżących kosztów prowadzenia działalności gospodarczej (art. 15zzd) – wydatkowano kwotę **35.000,00 zł** dla **6** podmiotów gospodarczych.
- jednorazowa pożyczka na pokrycie bieżących kosztów prowadzenia działalności gospodarczej lub statutowej organizacji pozarządowej w rozumieniu art. 3 ust. 2 ustawy o działalności pożytku publicznego i o wolontariacie lub podmiotu, o którym mowa w art. 3 ust. 3 tej ustawy (art. 15zzda) – wydatkowano kwotę **20.304,44 zł** dla **6** podmiotów.
- dotacja na pokrycie bieżących kosztów prowadzenia działalności gospodarczej dla mikro i małych przedsiębiorców (art. 15zze⁴) – wydatkowano kwotę **3.105.000,00 zł** dla **621** podmiotów gospodarczych.

Wnioski

Wysokie koszty zatrudnienia wpływają na fakt iż coraz trudniej pozyskać do współpracy pracodawców do tworzenia nowych miejsc pracy w ramach aktywnych form, w części dotowanych z Funduszu Pracy. Lokalny rynek pracy to w większości mali przedsiębiorcy, częstokroć zatrudniający jednego pracownika lub osoby samodzielnie prowadzące działalność gospodarczą. W roku 2021 dodatkowym problemem w zatrudnianiu pracowników były obostrzenia związane z ogłoszeniem epidemii. Wielu pracodawców musiało zamknąć swoje zakłady lub w znaczny sposób ograniczyć ich działalność. Pomoc w ramach tarczy antykrzysowej miała w pewnym stopniu zniwelować problemy pracodawców i pomóc w utrzymaniu zatrudnienia w tym trudnym okresie.

Problemy pracodawców związane z pandemią miały bardzo duży wpływ na działalność urzędu związaną z aktywizacją osób bezrobotnych. Pomoc ukierunkowana była przede wszystkim na utrzymanie pracodawców na rynku pracy a nie na tworzeniu nowych miejsc pracy. Gwałtowne zmiany jakie zachodziły w gospodarce oraz niepewne jutro skutecznie hamowały rozwój nowych miejsc pracy.

Informacja roczna za 2021r.

6.Fundusz Pracy - wydatki. w tym wydatki COVID-19

6.1. EFS - wydatki 2020 – 2021

Tabela17. FUNDUSZ PRACY (w tym EFS) - na podst. Sprawozdania MPiPS 02

WYSZCZEGÓLNIENIE		2020		2021		
		wykonanie - kwota w tys. zł	% udział w wydatkach z FP	wykonanie - kwota w tys. zł	% udział w wydatkach z FP	
WYDATKI OGÓŁEM		28 663,3	100,00	19 529,4	100,00	
w tym	zasiłki dla bezrobotnych	5 557,0	19,39	6 595,2	33,77	
	dotatki aktywizacyjne	441,2	1,54	450,4	2,31	
	świadczenia integracyjne	344,2	1,20	529,7	2,71	
	aktywne formy:	21 530,4	75,11	7 967,9	40,80	
	w tym	koszty szkoleń	174,0	0,61	370,3	1,90
		prace interwencyjne	1 148,8	4,01	1 108,0	5,67
		roboty publiczne	442,5	1,54	766,7	3,93
		prace społ.użyteczne/PAI	0,0	0,00	0,0	0,00
		zatrudnienie wspierane	7,5	0,03	6,0	0,03
		ref. kosztów wypos.i dop.st.pracy	1 218,0	4,25	2 175,0	11,13
		jednor. środki na podj.dz.gosp.	1 595,0	5,56	1 914,0	9,80
		staże	519,9	1,81	920,1	4,71
		przygotowanie zawodowe dorosłych	12,7	0,04	17,6	0,09
		studia podyplomowe	6,0	0,02	9,6	0,05
		koszty przejazdu, zakwaterowania i wyżywienia	15,3	0,05	20,6	0,11
		bon na zasiedlenie	218,9	0,76	249,9	1,28
		badania osób bezrobotnych	3,3	0,01	8,0	0,04
		wynagrodzenie i koszty osobowe członków spółdzielni socjalnych	16,0	0,06	13,3	0,07
		Krajowy Fundusz Szkoleniowy	338,7	1,18	388,5	1,99
	inne instrumenty rynku pracy	15 813,8	55,18	0,3	0,00	
pozostałe wydatki *		790,5	2,76	3 986,2	20,41	

* Koszty wezwań, zawiadomień, przekazywania świadczeń, informacji o usługach i partnerach rynku pracy, systemu teleinformatycznego, szkolenia kadr, poradnictwa zawodowego, koszty sądowe i egzekucyjne, koszty badań i analiz rynku pracy, refundacja dodatków do wynagrodzeń, dotacje na pokrycie bieżących kosztów prowadzenia działalności gosp. COVID-19 dot. 2020 r. - kwota 205,0 tys. zł, wydatki COVID-19 dot. 2021 - kwota 3.436,0 tys. zł

W marcu 2020 r. ogłoszono w Polsce stan zagrożenia epidemicznego, a następnie stan epidemii w związku z rozprzestrzenianiem się choroby zakaźnej wywołanej wirusem SARS-CoV-2 (COVID-19). W nawiązaniu do oceny stanu sytuacji epidemicznej wprowadzono rozwiązania zapobiegające i przeciwdziałające rozprzestrzenianiu się wspomnianego wirusa i zwalczające wywołaną nim chorobę. Działania te odnosiły się także do rynku pracy. Tarcza antykryzysowa to pakiet rozwiązań przygotowanych przez rząd, który ma ochronić polskie państwo i obywateli przed kryzysem wywołanym pandemią koronawirusa. Opiera się na pięciu filarach:

Informacja roczna za 2021r.

- Ochronie miejsc pracy i bezpieczeństwu pracowników,
- Finansowaniu przedsiębiorców,
- Ochronie zdrowia,
- Wzmocnieniu systemu finansowego,
- Inwestycjach publicznych.

Większość regulacji prawnych związanych z Tarczą wdrożonych zostało w drodze specustawy o przeciwdziałaniu skutkom gospodarczym pandemii koronawirusa, opracowanej przez Ministerstwo Rozwoju, Ministerstwo Finansów, Ministerstwo Rodziny, Pracy i Polityki Społecznej pod nadzorem KPRM we współpracy z innymi ministerstwami i agendami publicznymi.

W 2021 roku na finansowanie aktywnych form przeciwdziałania bezrobociu wydatkowano 7.967,9 tys. zł, co stanowi 40,80 % wszystkich wydatków Funduszu Pracy. Szczegółowe dane na temat wydatków COVID-19 zawiera tabela *Aktywne formy i COVID-19 w latach 2020-2021*.

Struktura finansowania aktywnych form przeciwdziałania bezrobociu na przestrzeni ostatnich dwóch lat wskazuje na preferowanie aktywizacji poprzez wspieranie rozwoju przedsiębiorczości – wypłata jednorazowych środków na podjęcie działalności gospodarczej, ref. kosztów wypos./dopos. stanowiska pracy.

Szeroki wachlarz usług Powiatowego Urzędu Pracy skierowany do osób bezrobotnych powiatu białogardzkiego pomaga w podniesieniu poziomu aktywności zawodowej i poprawy zdolności do zatrudnienia. W 2021 roku na szkolenia osób bezrobotnych wydatkowano kwotę 370,3 tys. zł.

Na uwagę zasługuje również fakt iż 4,71 % wszystkich wydatków stanowią wydatki na staże. Organizowane staże dają możliwość rozwoju osobistego, zdobycia praktycznej wiedzy i doświadczenia oraz nawiązania ciekawych kontaktów.

Kwotę 1.108,0 tys. zł. wydatkowano na finansowanie prac interwencyjnych.

Zapisy ustawy z dnia 14 marca 2014 roku *o zmianie ustawy o promocji zatrudnienia i instytucjach rynku pracy oraz niektórych innych ustaw* powołały do życia nowy instrument polityki rynku pracy - **Krajowy Fundusz Szkoleniowy** (KFS). Jest to wydzielona część środków Funduszu Pracy przeznaczona na finansowanie kształcenia ustawicznego osób pracujących.

Nadal znaczącą część realizowanych wydatków stanowią zasiłki dla bezrobotnych. W 2021 roku stanowiły one 33,77 % wszystkich wydatków.

Informacja roczna za 2021r.

Tabela 18. Aktywne formy i COVID w latach 2020 i 2021

	Fundusz Pracy	PO WER z wyłączeniem COVID- 19	RPO WZ z wyłączeniem COVID-19
	1 985 420,18	1 212 340,30	1 519 499,88
Wydatki na dzień 31.12.2020	FP - Program z rezerwy - program aktywizacji zawodowej bezrobotnych w regionach wysokiego bezrobocia Funduszu Przeciwdziałania COVID-19 (zasilony środkami)		
	Jednorazowa pożyczka na koszty dz. gosp. COVID-19		
	999 361,51		
	Dofinansowanie części kosztów prowadzenia dz. gosp. przez samozatrudnionych COVID-19 (w tym PO WER i RPO WZ)		
	9 546 612,88		
	Dofinansowanie części kosztów wynagrodzeń pracowników COVID-19 (w tym PO WER i RPO WZ)		
	2 237 300,00		
	Dofinansowanie części kosztów wynagrodzeń pracowników dla organizacji pozarządowych COVID-19 (w tym PO WER i RPO WZ)		
	4 012 364,08		
	Dotacja na pokrycie bieżących kosztów prowadzenia działalności gosp. COVID-19		
	17 500,50		
	205 000,00		
	Razem	21 735 399,33	

	Fundusz Pracy	PO WER	RPO WZ
	4 302 255,15	1 452 748,13	2 212 937,70
Wydatki na dzień 31.12.2021	Jednorazowa pożyczka na koszty dz. gosp. COVID-19		
	55 304,44		
	Dofinansowanie części kosztów prowadzenia dz. gosp. przez samozatrudnionych COVID-19		
	192 360,00		
	Dofinansowanie części kosztów wynagrodzeń pracowników COVID-19		
	83 362,22		
	Dotacja na pokrycie bieżących kosztów prowadzenia działalności gosp. COVID-19		
	3 105 000,00		
Razem	11 403 967,64		

Informacja roczna za 2021r.

Wydatki - aktywne formy i COVID-19 (w tym PO WER i RPO WZ)	2020	% udział w wydatkach	2021	% udział w wydatkach
Szkolenia	176 938,62	0,81	378 145,70	3,32
Studia podyplomowe	6 010,92	0,03	9 880,41	0,09
Prace interwencyjne	1 148 830,46	5,29	1 108 027,84	9,72
Roboty publiczne	442 547,10	2,04	766 737,18	6,72
Prace społecznie użyteczne/PAI	0,00	0,00	0,00	0,00
Zatrudnienie wspierane	7 464,64	0,03	5 949,92	0,05
Ref. kosztów wypos./dopos. st. pracy	1 218 000,00	5,60	2 175 000,00	19,07
Jednorazowe środki na podjęcie dz.gosp.	1 595 000,00	7,34	1 914 000,00	16,78
Staże	534 682,93	2,46	940 774,90	8,25
Przygotowanie zawodowe dorosłych	13 530,07	0,06	17 679,41	0,16
Wynagr. i koszty osobowe człon. spółdz. soc.	15 990,35	0,07	13 288,19	0,12
Krajowy Fundusz Szkoleniowy	338 710,00	1,56	388 540,57	3,41
Bon na zasiedlenie	218 916,78	1,01	249 916,86	2,19
Jednorazowa pożyczka na koszty dz. gosp. COVID-19	9 546 612,88	43,93	55 304,44	0,48
Dofinansowanie części kosztów prowadzenia dz. gosp. przez samozatrudnionych COVID-19	2 237 300,00	10,29	192 360,00	1,69
Dofinansowanie części kosztów wynagrodzeń pracowników COVID-19	4 012 364,08	18,46	83 362,22	0,73
Dofinansowanie części kosztów wynagrodzeń pracowników dla organizacji pozarządowych COVID-19	17 500,50	0,08	0,00	0,00
Dotacja na pokrycie bieżących kosztów prowadzenia działalności gosp. COVID-19	205 000,00	0,94	3 105 000,00	27,22
Razem	21 735 399,33	100,00	11 403 967,64	100,00

W 2020 roku Powiatowy Urząd Pracy w Białogardzie pozyskał dodatkowe środki na realizację nowych zadań wynikających z *Ustawy z dnia 2 marca 2020 r. o szczególnych rozwiązaniach związanych z zapobieganiem, przeciwdziałaniem i zwalczaniem COVID-19, innych chorób zakaźnych oraz wywołanych nimi sytuacji kryzysowych* oraz na finansowanie aktywnych form - środki z rezerwy.

Zadania realizowane w 2020 roku przez Powiatowy Urząd Pracy w Białogardzie w ramach COVID-19:

- Niskooprocentowana pożyczka z Funduszu Pracy dla mikroprzedsiębiorców (art. 15zzd)
- Niskooprocentowana pożyczka z Funduszu Pracy dla organizacji pozarządowych (art. 15zzda)

Informacja roczna za 2021r.

- Dofinansowanie części kosztów prowadzenia działalności gospodarczej dla przedsiębiorców samozatrudnionych (art. 15zzc)
- Dofinansowanie części kosztów wynagrodzeń pracowników oraz należnych od nich składek na ubezpieczenia społeczne dla mikroprzedsiębiorców, małych i średnich przedsiębiorców (art. 15zzb)
- Dofinansowanie części kosztów wynagrodzeń pracowników oraz należnych od nich składek na ubezpieczenia społeczne dla organizacji pozarządowych (art. 15zze)
- Dotacja na pokrycie bieżących kosztów prowadzenia działalności gospodarczej mikroprzedsiębiorcy i małego przedsiębiorcy określonych branż (art.15zze4)

W 2020 roku:

- | | |
|--|-------------------------|
| ✓ w ramach podstawowego limitu FP wydatki na aktywne formy | 1.985.420,18 zł |
| | |
| ✓ wydatki FP COVID-19 | 12.435.948,74 zł |
| ○ jednorazowa pożyczka na koszty dz. gosp. COVID-19 | 9.546.612,88 zł |
| ○ dofinansowanie części kosztów prowadzenia dz. gosp. przez samozatrudnionych COVID-19 | 907.400,00 zł |
| ○ dofinansowanie części kosztów wynagrodzeń pracowników COVID-19 | 1.765.820,86 zł |
| ○ dofinansowanie części kosztów wynagrodzeń pracowników dla organizacji pozarządowych COVID-19 | 11.115,00 zł |
| ○ dotacja na pokrycie bieżących kosztów prowadzenia dz. gosp. COVID-19 | 205.000,00 zł |
| | |
| ✓ wydatki PO WER razem | 2.195.431,09 zł |
| ○ aktywne formy | 1.212.340,30 zł |
| ○ wydatki COVID-19 | 983.090,79 zł |
| | |
| ✓ wydatki RPO WZ razem | 4.119.237,81 zł |
| ○ aktywne formy | 1.519.499,88 zł |
| ○ wydatki COVID-19 | 2.599.737,93 zł |
| | |
| ✓ program z rezerwy - program aktywizacji zawodowej bezrobotnych w regionach wysokiego bezrobocia (zasilony środkami Funduszu Przeciwdziałania COVID-19) 999.361,51 zł . Pozyskane środki przeznaczono na finansowanie staży, organizowanie robót publicznych, ref. kosztów wyposażenia/doposażenia stanowiska pracy oraz wypłatę jednorazowych środków na podjęcie działalności gospodarczej. | |

Informacja roczna za 2021r.

W 2021 roku:

✓ w ramach podstawowego limitu FP wydatki na aktywne formy	4.302.255,15 zł
✓ wydatki FP COVID-19	3.436.026,66 zł
○ jednorazowa pożyczka na koszty dz. gosp. COVID-19	55.304,44 zł
○ dofinansowanie części kosztów prowadzenia dz. gosp. przez samozatrudnionych COVID-19	192.360,00 zł
○ dofinansowanie części kosztów wynagrodzeń pracowników COVID-19	83.362,22 zł
○ dotacja na pokrycie bieżących kosztów prowadzenia dz. gosp. COVID-19	3.105.000,00 zł
✓ wydatki PO WER razem	1.452.748,13 zł
○ aktywne formy	1.452.748,13 zł
○ wydatki COVID-19	0,00 zł
✓ wydatki RPO WZ razem	2.212.937,70 zł
○ aktywne formy	2.212.937,70 zł
○ wydatki COVID-19	0,00 zł

6.2. Programy realizowane ze środków Europejskiego Funduszu Społecznego.

W 2021 roku Powiatowy Urząd Pracy w Białogardzie realizował dwa projekty w ramach Europejskiego Funduszu Społecznego na lata 2014 - 2020:

- Program Operacyjny Wiedza Edukacja Rozwój – działanie 1.1 *Wsparcie osób młodych pozostających bez pracy na regionalnym rynku pracy - projekty pozakonkursowe* poddziałanie 1.1.1 *Wsparcie udzielone z Europejskiego Funduszu Społecznego, oraz*
- Regionalny Program Operacyjny Województwa Zachodniopomorskiego - działanie 6.5 *Kompleksowe wsparcie głównie dla osób bezrobotnych, biernych zawodowo zwłaszcza znajdujących się w szczególnie trudnej sytuacji na rynku pracy, obejmujące pomoc w aktywnym poszukiwaniu pracy oraz działania na rzecz podnoszenia kwalifikacji zawodowych.*

Kwota wydatkowanych środków w ramach realizowanych projektów stanowiła łącznie **3 665 685,83 zł**, z czego 100% to wydatki ponoszone na aktywne formy przeciwdziałania bezrobociu.

Informacja roczna za 2021r.

W ramach projektu PO WER działania 1.1 poddziałania 1.1.1 zorganizowano staże, udzielono jednorazowych środków na podjęcie działalności gospodarczej, zrefundowano koszty związane z wyposażeniem lub doposażeniem stanowisk pracy, wypłacono bony na zasiedlenie, oraz przeprowadzono szkolenia dla osób bezrobotnych. Łączna kwota wydatków poniesionych w ramach projektu wyniosła **1 452 748,13 zł** z czego:

- wydatki poniesione na staż wynosiły **290 829,83 zł** co stanowi **20,02%** łącznych wydatków,
- jednorazowe środki na podjęcie działalności gospodarczej wydatkowano w kwocie **435 000,00 zł** tj. **29,94%** ,
- refundacja kosztów wyposażenia lub doposażenia stanowiska pracy to wydatki na poziomie **435 000,00 zł** co stanowi **29,94%**,
- bony na zasiedlenie to kwota **99 916,86 zł** o wartości procentowej **6,88%**,
- szkolenia stanowiły **13,22%** ogółu wydatków, co kwotowo wynosi **192 001,44 zł**.

W ramach projektu RPO WZ działania 6.5 zorganizowano staże, udzielono jednorazowych środków na podjęcie działalności gospodarczej, zrefundowano koszty związane z wyposażeniem lub doposażeniem stanowisk pracy oraz przeprowadzono szkolenia dla osób bezrobotnych. Łączna kwota wydatków poniesionych w ramach projektu wyniosła **2 212 937,70 zł**, z czego:

- wydatki poniesione na staż wynosiły **370 536,54 zł** co stanowi **16,74%** łącznych wydatków,
- jednorazowe środki na podjęcie działalności gospodarczej to wydatki w kwocie **754 000,00 zł** tj. **34,07%**,
- refundacja kosztów wyposażenia lub doposażenia stanowiska pracy to wydatki rzędu **41,94%** ogółu wydatków, co odpowiada kwocie **928 000,00 zł**,
- szkolenia stanowiły **7,25%** kwotowo odpowiada **160 401,16 zł**.

Informacja roczna za 2021r.

Tabela21. Struktura wydatków w PO WER (2020-2021)

PO WER (2020-2021)					
Wyszczególnienie		2020		2021	
		wykonanie	% udział w wydatkach	wykonanie	% udział w wydatkach
Wydatki ogółem		2 195 431,09	100,00	1 452 748,13	100,00
Aktywne formy:					
1.	Staż	204 911,52	9,33	290 829,83	20,02
2.	Jednorazowe środki na podjęcie działalności gospodarczej	435 000,00	19,82	435 000,00	29,94
3.	Bon na zasiedlenie	218 916,78	9,97	99 916,86	6,88
4.	Refundacja kosztów wyposażenia lub doposażenia stanowiska pracy	290 000,00	13,21	435 000,00	29,94
5.	Szkolenia	63 512,00	2,89	192 001,44	13,22
6.	Instrumenty dofinansowania COVID-19	983 090,79	44,78	0,00	0,00
a)	<i>dofinansowanie kosztów działalność gospodarczej</i>	<i>219 440,00</i>	<i>10,00</i>	<i>0,00</i>	<i>0,00</i>
b)	<i>dofinansowanie do wynagrodzeń dla przedsiębiorców i organizacji pozarządowych</i>	<i>763 650,79</i>	<i>34,78</i>	<i>0,00</i>	<i>0,00</i>

Informacja roczna za 2021r.

Tabela22. Struktura wydatków w RPO WZ (2020-2021)

RPO WZ (2020-2021)					
Wyszczególnienie		2020		2021	
		wykonanie	% udział w wydatkach	wykonanie	% udział w wydatkach
Wydatki ogółem		4 119 237,81	100,00	2 212 937,70	100,00
Aktywne formy:					
1.	Staż	136 474,44	3,31	370 536,54	16,74
2.	Jednorazowe środki na podjęcie działalności gospodarczej	725 000,00	17,60	754 000,00	34,07
3.	Refundacja kosztów wyposażenia lub doposażenia miejsca pracy	580 000,00	14,08	928 000,00	41,94
4.	Szkolenia	78 025,44	1,90	160 401,16	7,25
5.	Instrumenty dofinansowania COVID-19	2 599 737,93	63,11	0,00	0,00
a)	<i>dofinansowanie kosztów działalności gospodarczej</i>	<i>1 110 460,00</i>	<i>26,96</i>	<i>0,00</i>	<i>0,00</i>
b)	<i>dofinansowanie do wynagrodzeń dla przedsiębiorców i organizacji pozarządowych</i>	<i>1 489 277,93</i>	<i>36,15</i>	<i>0,00</i>	<i>0,00</i>