

# POWIATOWY URZĄD PRACY W BIAŁOGARDZIE



OR-0250-4/DF/03

## INFORMACJA O STANIE I STRUKTURZE BEZROBOCIA W POWIECIE BIAŁOGARDZKIM NA DZIEŃ 31.12.2003r. (analiza roczna)

**Białogard – styczeń 2004r.**



## **Informacja roczna**

**Przy publikacji danych w całości lub w części prosimy o podanie źródła**

**Powiatowy Urząd Pracy  
w Białogardzie**

**ul. Świdwińska 21a  
78-200 Białogard**

**tel./fax (094) 312-44-44**

**e-mail: [szbi@praca.gov.pl](mailto:szbi@praca.gov.pl)**



## Spis treści

Uwagi wstępne.....	4
1. Tendencje zmian poziomu i stopy bezrobocia.....	5
1.1. Zmiany poziomu bezrobocia.....	5
1.2. Napływ bezrobotnych.....	7
1.3. Odpływ bezrobotnych.....	8
2. Struktura bezrobocia.....	9
2.1. Rejestrowane bezrobocie na wsi.....	9
2.2. Kobiety.....	11
2.3. Absolwenci.....	12
2.4. Niepełnosprawni.....	12
2.5. Zwolnieni z przyczyn dotyczących zakładu pracy.....	13
2.6. Bezrobotni według wieku .....	14
2.7. Bezrobotni według poziomu wykształcenia .....	15
2.8. Bezrobotni według czasu pozostawania bez pracy.....	16
2.9. Bezrobotni według stażu pracy.....	16
3. Przeciwdziałanie skutkom bezrobocia .....	17
3.1. Aktywne działania ograniczające bezrobocie.....	17
3.1.1. Pośrednictwo pracy.....	17
3.1.3. Programy rynku pracy subsydiowane z Funduszu Pracy.....	23
3.2. Pasywne działania ograniczające bezrobocie.....	31
3.2.1. Bezrobotni z prawem do zasiłku.....	31
3.2.2. Zasiłki i świadczenia przedemerytalne.....	32
4. Fundusz Pracy - wydatki .....	33
5. Podsumowanie.....	33



## Uwagi wstępne

1. Informacje o stanie i strukturze bezrobocia opracowano na podstawie sprawozdawczości o rynku pracy – sprawozdania własne MPiPS-01 oraz załączniki do sprawozdania z lat 2002 – 2003.
2. **Ludność aktywna zawodowo** – (cywilna siła robocza) jest zbiorowością składającą się z osób uznanych według klasyfikacji GUS za pracujące oraz osoby bezrobotne, o których mowa jest w art. 2 ustawy z dnia 14 grudnia 1994 r. o zatrudnieniu i przeciwdziałaniu bezrobociu (Tekst jednolity: Dz. U. Nr 58, poz. 514 z dnia 4 kwietnia 2003 r.).
3. **Bezrobotny** - oznacza to osobę, nie zatrudnioną i nie wykonującą innej pracy zarobkowej, zdolną i gotową do podjęcia zatrudnienia w pełnym wymiarze czasu pracy obowiązującego w danym zawodzie lub służbie, nie uczącą się w szkole w systemie dziennym, zarejestrowaną we właściwym dla miejsca zameldowania (stałego lub czasowego) powiatowym urzędzie pracy.
4. **Absolwent** - oznacza to bezrobotnego w okresie do upływu 12 miesięcy od dnia określonego w dyplomie, świadectwie lub innym dokumencie potwierdzającym ukończenie szkoły lub zaświadczeniu o ukończeniu kursu.
5. **Stopa bezrobocia** – oblicza się jako stosunek liczby bezrobotnych zarejestrowanych do liczby ludności aktywnej zawodowo.
6. **Wskaźnik bezrobocia rejestrowanego** – to procentowy udział liczby bezrobotnych do liczby ludności w wieku produkcyjnym (mężczyźni 18 – 64 lata, kobiety 18 – 59 lat).
7. Wysokości stopy bezrobocia i wskaźników bezrobocia rejestrowanego podano za Wojewódzkim Urzędem Pracy w Szczecinie.

## 1. Tendencje zmian poziomu i stopy bezrobocia

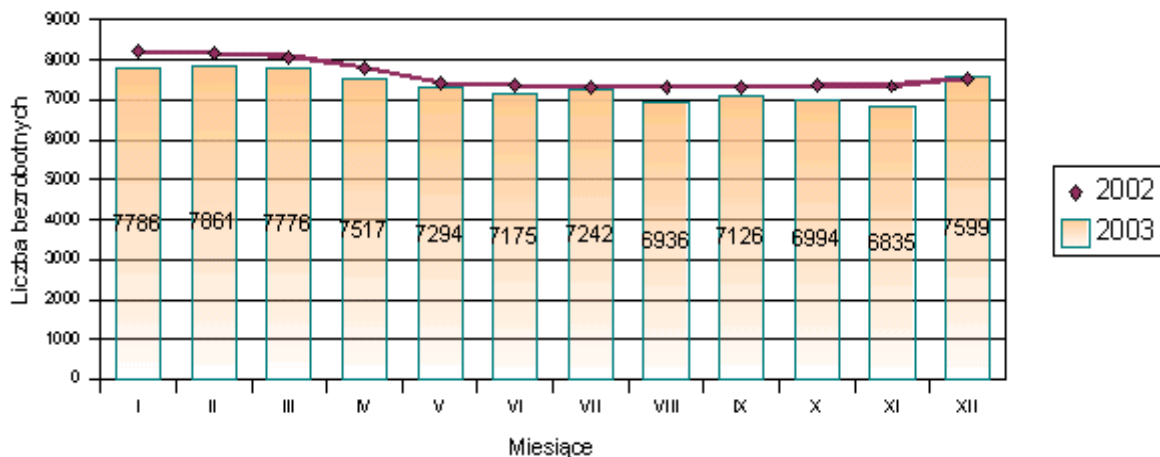
### 1.1. Zmiany poziomu bezrobocia

Bezrobocie w powiecie białogardzkim charakteryzuje się pewnymi cechami obrazującymi również sytuację bezrobocia krajowego. Do cech charakterystycznych dla powiatu białogardzkiego można zaliczyć:

- sezonowość zjawiska,
- trudna sytuacja młodzieży i absolwentów, wynikająca często z niechęci pracodawców do zatrudniania osób nie posiadających stażu pracy, mimo posiadania przez nich odpowiednich kwalifikacji,
- wysokie bezrobocie na wsi,
- trudności w znalezieniu pracy napotymane przez osoby w wieku powyżej 50 lat,
- wysoki poziom bezrobocia długookresowego i długotrwałego,
- niski poziom wykształcenia i brak kwalifikacji jako czynniki powodujące trudności w znalezieniu zatrudnienia,
- wysoki poziom rejestracji po raz kolejny.

Wzrost liczby zarejestrowanych bezrobotnych w 2003 r. nie był równomierny, co pozwala stwierdzić, że w omawianym okresie podobnie jak w latach wcześniejszych bezrobocie w powiecie cechowało zjawisko sezonowości, polegające na wzmożonych rejestracjach w pewnych okresach i spadku liczby rejestrujących się bezrobotnych w innych okresach.

Zarejestrowani bezrobotni w latach 2002 i 2003



W pierwszym półroczu liczba zarejestrowanych bezrobotnych zmniejszyła się o **353** osoby, tj. o **4,7%** w porównaniu ze stanem z końca 2002 r., natomiast w drugim półroczu odnotowano wzrost liczby zarejestrowanych bezrobotnych, który wyniósł **424** osoby, tj. **5,9%** w odniesieniu do stanu z końca czerwca 2003 r.

Zarówno w 2003 r. jak i w latach poprzednich miesiące wiosenne były okresami spadku liczby zarejestrowanych bezrobotnych. Sytuacja ta wynikała między innymi z rozpoczęcia prac sezonowych w budownictwie i rolnictwie oraz uruchomienia zatrudnienia subsydiowanego. W miesiącach: marcu, kwietniu, maju i czerwcu liczba bezrobotnych zmniejszała się systematycznie i łącznie była o **686** osób niższa niż w końcu lutego 2003 r., przy czym najwyższy spadek



odnotowano w kwietniu o **259** bezrobotnych.

Z kolei od czerwca liczba bezrobotnych zaczęła się wahać w zależności od sytuacji na powiatowym rynku pracy. W miesiącu lipcu nastąpiła niewielka korekta spowodowana rejestrowaniem się w ewidencji bezrobotnych absolwentów kończących szkoły w czerwcu. W sierpniu tendencja spadkowa znów się pojawiła za sprawą dofinansowania ze środków Agencji Własności Rolnej i Rezerwy Marszałka Województwa Zachodniopomorskiego zatrudnienia subsydiowanego. We wrześniu ponownie nastąpiła niewielka korekta liczby bezrobotnych, która wynikała z zakończenia nauki przez absolwentów szkół zawodowych. Październik i listopad to kolejne miesiące spadku liczby bezrobotnych. Zmiana ta spowodowana była dofinansowaniem w październiku subsydiowanego zatrudnienia ze środków rezerwy Ministra Pracy oraz programu "Zielone Miejsca Pracy". Natomiast miesiąc grudzień charakteryzował się zakończeniem wszystkich prac refundowanych. W wyniku zakończenia refundacji zatrudnienia nastąpiła lawinowa rejestracja w Urzędzie, co miało swoje odzwierciedlenie we wzroście o **71** osób liczby bezrobotnych w porównaniu do analogicznego okresu 2002r.

W końcu roku stopa bezrobocia dla kraju wzrosła do **20%**, w województwie zachodniopomorskim do **28,2%**, natomiast w powiecie białogardzkim do **38,9%**. W rezultacie na koniec grudnia 2003r. w ewidencji Powiatowego Urzędu Pracy w Białogardzie było zarejestrowanych **7599** bezrobotnych. Na uwagę zasługuje jednocześnie fakt, że w wyniku przeprowadzonego w 2002 roku Narodowego Spisu Powszechnego uaktualnione zostały przez Główny Urząd Statystyczny dane demograficzne. Na tej podstawie zostały również zweryfikowane dane dotyczące liczby aktywnych zawodowo i ludności w wieku produkcyjnym dla powiatu białogardzkiego. Z tym procesem związany jest dość istotny wzrost wielkości stopy bezrobocia, mimo że wzrost liczby bezrobotnych był tylko nieznaczny.

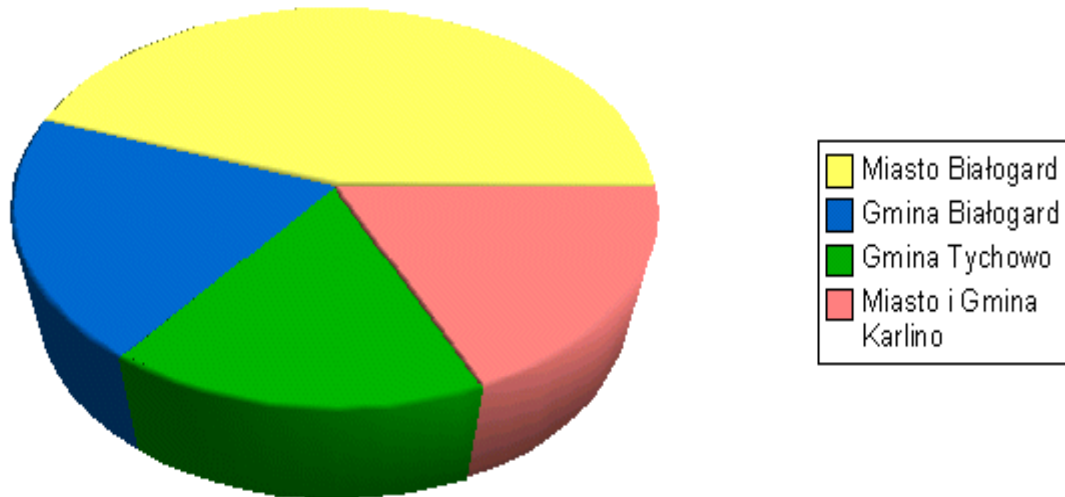
*W poszczególnych gminach liczba zarejestrowanych bezrobotnych wynosiła odpowiednio:*

<i>Jednostka</i>	<i>31.12.2002</i>	<i>31.12.2003</i>	<i>% ogółu zarejestrowanych</i>	<i>Zmiana</i>	
				<i>liczba</i>	<i>%</i>
Powiat	7528	7599	100,0	71	0,9
Miasto Białogard	3393	3383	44,5	-10	0,3
Gmina Białogard	1433	1518	20,0	85	5,9
Gmina Tychowo	1250	1291	17,0	41	3,3
Miasto i gmina Karlino	1452	1407	18,5	-45	3,1

W niektórych gminach powiatu odnotowano spadek liczby bezrobotnych. Miało to miejsce w mieście i gminie Karlino, gdzie liczba zarejestrowanych zmalała o **45** osób – **3,1%** oraz w mieście Białogard – o **10** osób – **0,3%**. Zmiany w tych gminach mogą być sygnałem ożywienia gospodarczego, głównie za sprawą firm eksportowych funkcjonujących na ich terenie.

**Analiza za 2003r.**

*Bezrobotni zarejestrowani w Powiatowym Urzędzie Pracy w Białogardzie wg jednostek samorządowych stan na 31.12.2003r.*



Z końcem 2003 roku dla powiatu odnotowano wskaźnik bezrobocia rejestrowanego wynoszący **25,5%**, w porównaniu do ubiegłego roku wzrósł on o **1** punkt procentowy.

*Dla poszczególnych gmin wskaźniki te kształtowały się na poziomie:*

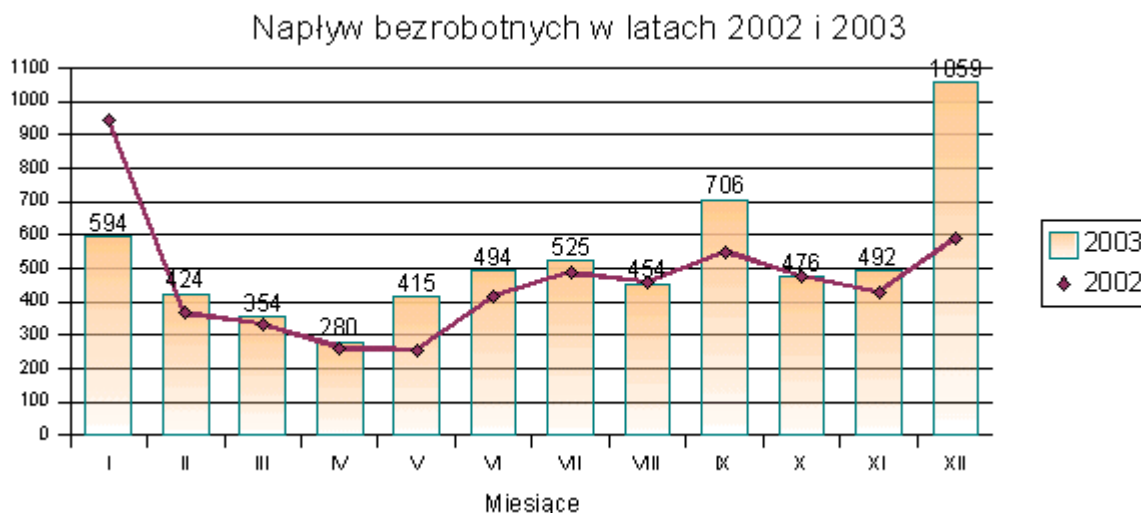
<b>Gmina</b>	<b>Wskaźnik bezrobocia rejestrowanego</b>		<b>Zmiana</b>
	<b>2002</b>	<b>2003</b>	
Powiat	24,5	25,5	1,0
Miasto Białogard	21,3	22,2	0,9
Gmina Białogard	30,2	32,9	2,7
Miasto i gmina Karlino	25,2	24,6	-0,6
Gmina Tychowo	28,7	30,3	1,6

Zmiana wysokości wskaźników bezrobocia jest odzwierciedleniem uaktualnienia danych o liczbie osób w wieku produkcyjnym, zamieszkujących poszczególne gminy w wyniku przeprowadzenia Narodowego Spisu Powszechnego w 2002 roku.

## **1.2. Napływ bezrobotnych**

W porównaniu z rokiem 2002, w 2003 r. odnotowano zwiększony napływ bezrobotnych oraz jednoczesny wzrost odpływu z bezrobocia. W trakcie omawianego roku rejestracji dokonało **6273** osób, tj. o **708 (12,7%)** więcej niż w roku poprzednim. Największą liczbę rejestrujących się, bo **1059** osób odnotowano w miesiącu grudniu, było to **16,9%** ogółu rejestrujących się. Najmniejszą liczbę rejestrujących się odnotowano w miesiącu kwietniu, zarejestrowało się wtedy tylko **280** osób.

Poniższy wykres przedstawia miesięczną liczbę rejestrujących się bezrobotnych w 2003 roku w porównaniu do roku poprzedniego.



Jak wynika z powyższego wykresu, przebieg rejestracji bezrobotnych przedstawiał się podobnie w obu okresach. Jedynie miesiąc styczeń 2003 roku charakteryzował się niższym o **37%** napływem bezrobotnych niż w analogicznym okresie ubiegłego roku, natomiast w grudniu 2003 nastąpił **79,5%** wzrost liczby rejestrujących się w stosunku do grudnia 2002.

### 1.3. Odpływ bezrobotnych

W 2003 r. odnotowano wzrost liczby bezrobotnych wyłączonych z ewidencji Urzędu Pracy, tzw. odpływ bezrobotnych wynosił **6202** osoby. W porównaniu do 2002r. nastąpił znaczny wzrost liczby wyrejestrowań - o **535** osób (**9,4%**).

Poniższa tabela prezentuje przyczyny wykreśleń bezrobotnych w latach 2002 – 2003

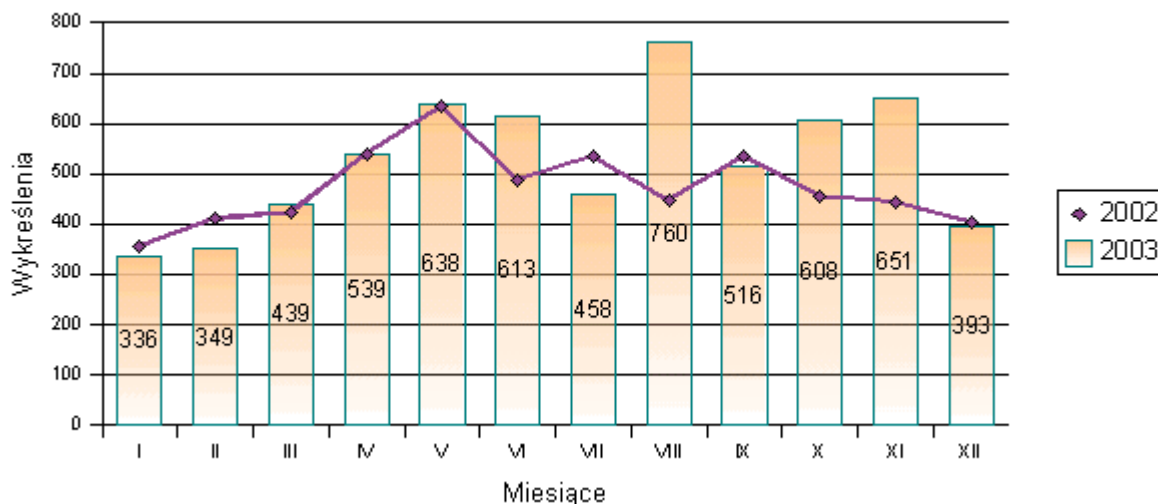
Wyszczególnienie		2002	%	2003	%
Ogółem		5667	100,0	6202	100,0
W tym	Podjęcie pracy	3023	53,3	3770	60,8
	Nie potwierdzenie gotowości do podjęcia pracy	1667	29,4	1434	23,1
	Pozostałe	977	17,3	998	16,1

Pozytywnym zjawiskiem jest również to, że wzrosła liczba bezrobotnych osób wyłączonych z ewidencji z powodu podjęcia pracy do **3770** osób, tj. o **747** osób (**24,7%**) więcej niż w 2002 roku. Wykreśleni z powodu podjęcia pracy stanowili **60,8%** odpływu. Inną istotną przyczyną wyłączeń bezrobotnych z ewidencji było niepotwierdzenie gotowości do podjęcia pracy, wyłączono **1434** osoby, czyli o **233** osoby (**14%**) mniej niż w ub. r. Odpływ z tego powodu stanowił **23,1%** wyłączeń w 2003 roku.



Poniższy wykres przedstawia liczbę wykreślonych w latach 2002 i 2003:

### Odływ bezrobotnych w latach 2002 i 2003



Jak wynika z powyższego wykresu przebieg odływu bezrobotnych z ewidencji kształtował się podobnie w obu analizowanych latach. Znaczące różnice w ilości wykreśleń bezrobotnych zauważalne są w miesiącu sierpniu, październiku i listopadzie. W miesiącach tych w sposób masowy organizowane były prace subsydiowane na terenie powiatu z rezerwy Marszałka Województwa Zachodniopomorskiego, z rezerwy Ministra Pracy oraz ze środków programu “Zielone Miejsca Pracy”.

## 2. Struktura bezrobocia

### 2.1. Rejestrowane bezrobocie na wsi

Bezrobocie na wsi ma nieco inny charakter niż w mieście, gdyż jest trwalsze, a rynek pracy na wsi jest mniej podatny na zmiany. Mieszkańcy obszarów wiejskich szczególnie dotkliwie odczuli przemiany gospodarcze, jakie miały miejsce w ciągu ostatnich kilkunastu lat. Sytuacja ta dotknęła zwłaszcza byłych pracowników państwowych gospodarstw rolnych, szczególnie na wsiach gdzie PGR był jedynym zakładem pracy. Dostosowywanie przedsiębiorstw do wymogów gospodarki rynkowej oraz ich prywatyzacja powodowały, że w pierwszym rzędzie zwalniani byli mieszkańcy wsi, tzn. pracownicy sezonowi i chłoporobotnicy.

Mieszkańcy wsi są grupą szczególnie zagrożoną bezrobociem, ponieważ oprócz bezrobocia rejestrowanego występuje na tych terenach bezrobocie ukryte, które jest przede wszystkim wynikiem braku motywacji do rejestrowania się w celu uzyskania statusu bezrobotnego, a trudności finansowe tych rodzin uniemożliwiają kontaktowanie się z urzędem pracy. Bezrobocie ukryte wynika także z faktu, że duża część ludności wiejskiej nie jest uprawniona do rejestrowania się w urzędach pracy, ponieważ posiada gospodarstwa rolne o powierzchni większej niż przewidują przepisy prawne.

W powiecie białogardzkim na koniec 2003 roku w ewidencji bezrobotnych znajdowało się 3371 osób zamieszkałych na wsi, stanowią oni 44,4% ogółu zarejestrowanych. Liczba bezrobotnych mieszkańców terenów wiejskich wzrosła o 119 osób (3,7%).

W końcu omawianego okresu liczba zarejestrowanych bezrobotnych kobiet zamieszkałych na wsi wyniosła **1629**, co stanowi **48,3%** zarejestrowanych mieszkańców wsi, w porównaniu z rokiem 2002 liczba ta wzrosła o **35** osób, tj. o **2,2%**.

Prawo do zasiłku dla bezrobotnych posiadało tylko **596** osób (**17,7 %**). W porównaniu z ubiegłym rokiem liczba osób zamieszkałych na wsi, a pobierających zasiłki dla bezrobotnych zwiększyła się o **24** osoby.

*Poniższa tabela przedstawia dane dotyczące struktury bezrobotnych mieszkańców wsi:*

Kategoria		2002		2003	
		Liczba	%	Liczba	%
Ogółem		3252	100,0	3371	100,0
Wiek	Do 24	731	22,5	749	22,2
	25 - 34	886	27,2	908	26,9
	35 - 44	810	24,9	807	23,9
	45 - 54	750	23,1	821	24,4
	55 i więcej	75	2,3	86	2,6
Wykształcenie	Wyższe	21	0,6	29	0,9
	Średnie zawodowe	414	12,7	428	12,7
	Średnie ogólnokształcące	64	2,0	71	2,1
	Zasadnicze zawodowe	1064	32,8	1105	32,8
	Gimnazjalne i niżej	1689	51,9	1738	51,5
Czas pozostawania bez pracy	Do 1 miesiąca	183	5,6	384	11,4
	1 – 6	695	21,4	849	25,2
	6 – 12	573	17,6	530	15,7
	Powyżej 12	1801	55,4	1608	47,7

W strukturze bezrobotnych mieszkańców wsi nadal dominują:

- niski poziom kwalifikacji - aż **84,3%** to osoby o wykształceniu gimnazjalnym i poniżej oraz zasadniczym zawodowym;
- długotrwałość zjawiska – bez pracy ponad 12 miesięcy pozostawało **47,7%**;
- młody wiek bezrobotnych – w wieku mobilnym było **73%**.

W ostatnim roku zaszły pewne zmiany w strukturze bezrobotnych mieszkańców wsi. Przed wszystkim nastąpił niekorzystny wzrost ich liczby. Zwiększone środki na aktywizację bezrobotnych przyczyniły się do zaktywizowania większej ilości osób długotrwale bezrobotnych zamieszkujących tereny wiejskie. W wyniku tego nastąpiło zmniejszenie się liczebności bezrobotnych wśród długotrwale pozostających bez pracy o ok. **7,7** punktu procentowego. Niezmienna w zasadzie pozostaje struktura bezrobotnych ze względu na kryterium wykształcenia. Wyjątkiem jest grupa z wykształceniem wyższym, która wprawdzie jest bardzo niewielka, ale za to niestety systematycznie od kilku lat rośnie. Poza tym jej udział procentowy wskazuje jak niskie są kwalifikacje osób

zamieszkujących tereny wiejskie. W porównaniu z mieszkańcami miast udział bezrobotnych z wyższym wykształceniem jest na o wiele niższym poziomie. Niepokojące jest również zjawisko zmniejszania się liczby bezrobotnych w wieku mobilnym, co grozi w konsekwencji ograniczeniem swobodnego dostępu do rynku pracy osób w wieku powyżej 45 lat i coraz większymi trudnościami w znalezieniu miejsca pracy.

## **2.2. Kobiety**

Na koniec grudnia 2003 r. w ewidencji Urzędu figurowało **3685** kobiet, tj. o **26** więcej niż w tym samym okresie ub. r. Odsetek bezrobotnych kobiet w liczbie bezrobotnych ogółem wyniósł **48,5%**, czyli zmalał o **0,1** punktu procentowego. W omawianym roku dynamika wzrostu bezrobocia kształtowała się podobnie wśród mężczyzn jak i kobiet. Zmianie uległa bowiem sytuacja, w której kobiety rejestrowały się masowo, aby otrzymać ubezpieczenie zdrowotne. Zjawisko to uległo zahamowaniu w 2002 r., ponieważ ubezpieczenie zdrowotne gwarantował im zatrudniony, bądź będący w ewidencji bezrobotnych mąż.

Bezrobocie kobiet spowodowane jest w znacznej mierze upadkiem gałęzi przemysłu zatrudniających przede wszystkim kobiety (zakładów odzieżowych, przetwórstwa rolno-spożywczego, placówek handlowych, restrukturyzacji w służbie zdrowia i szkolnictwie). Ponadto istotny wpływ na bezrobocie wśród kobiet mają takie czynniki jak: przerwa w pracy wynikająca z uprawnień do urlopu wychowawczego powodująca dezaktualizację kwalifikacji zawodowych oraz niechęć pracodawców do zatrudniania kobiet w wieku 18 – 24 lata (**20,7%** ogółu zarejestrowanych w powiecie kobiet) i kobiet w wieku 45 – 60 lat (**26,6%**).

Ma to swoje odbicie w statystyce podejmujących pracę. W 2003 roku liczba bezrobotnych kobiet, które podjęły pracę stanowiła **48,2%**. W procentowym udziale do ogółu podejmujących zatrudnienie stanowi to podobną grupę jak w strukturze bezrobotnych ogółem. Oznacza to również, że kobiety mają mniejsze niż mężczyźni szanse na zdobycie zatrudnienia, mimo że w wielu przypadkach posiadają wyższy poziom wykształcenia i kwalifikacji zawodowych.

Poziom wykształcenia bezrobotnych przedstawia się następująco:

- wykształcenie wyższe posiadało **2,5%** zarejestrowanych kobiet i **1,7%** mężczyzn,
- policealne i średnie zawodowe **20,9%** bezrobotnych kobiet i **13,5%** zarejestrowanych mężczyzn,
- średnie ogólne posiadało **6,5%** kobiet i **1,9%** mężczyzn,
- zasadnicze zawodowe oraz gimnazjalne i poniżej – **70,1%** zarejestrowanych kobiet i **82,9%** mężczyzn, w tym zasadnicze zawodowe – **27%** kobiet i **40,1%** mężczyzn.

*Udział kobiet w ogólnej liczbie bezrobotnych w poszczególnych gminach powiatu kształtuje się następująco:*

<i>Gmina</i>	<i>Ogólna liczba zarejestrowanych</i>	<i>Liczba kobiet</i>	<i>% kobiet w ogólnej liczbie bezrobotnych</i>
Powiat	7599	3685	48,5
Miasto Białogard	3383	1632	48,2
Gmina Białogard	1518	763	50,3
Miasto i Gmina Karlino	1407	701	49,8
Gmina Tychowo	1291	589	45,6

**Analiza za 2003r.**

Jedynie w gminie Białogard zdecydowaną większość wśród bezrobotnych stanowią kobiety. W pozostałych gminach jak i powiecie, liczba zarejestrowanych kobiet kształtuje się poniżej **50%**. Związane to jest z faktem, że na terenie gminy Białogard w zasadzie nie istnieją pracodawcy, którzy by zatrudniali głównie kadrę żeńską. Natomiast w pozostałych samorządach istnieją zakłady produkcyjne, administracja, szkoły i szpital, które niwelują skutki bezrobocia w tej grupie mieszkańców powiatu. Szczególnie widać to na przykładzie gminy Tychowo, gdzie mimo jej wiejskiego charakteru istnieją zakłady przetwórstwa spożywczego, których kadry rekrutowane są głównie wśród kobiet.

### 2.3. Absolwenci

W końcu grudnia 2003 roku status absolwenta posiadało **209** osób, tj. **2,8%** ogółu zarejestrowanych. Liczba ta zmniejszyła się o **38** osób (o **15,4%**) w odniesieniu do stanu z końca 2002 r.

*Liczba absolwentów wg rodzaju ukończonej szkoły w latach 2002 – 2003*

<i>Wyszczególnienie</i>		<i>2002</i>		<i>2003</i>	
		<i>Liczba</i>	<i>%</i>	<i>Liczba</i>	<i>%</i>
Ogółem		247	100,0	209	100,0
W tym	Wyższych	34	13,8	30	14,4
	Policealnych i średnich zawodowych	113	45,7	97	46,4
	Średnich ogólnokształcących	26	10,5	25	12,0
	Zasadniczych zawodowych	73	29,6	54	25,8
	Pozostałych	1	0,4	3	1,4

Z powyższego zestawienia wynika, że wzrósł odsetek absolwentów szkół policealnych i średnich, stanowią oni **58,4%** ogółu zarejestrowanych absolwentów. W roku 2002 stanowili **56,2%** zarejestrowanych absolwentów. Wynika z tego, że w związku z pogarszającą się sytuacją ekonomiczną rodzin absolwenci szkół średnich nie podejmują dalszej nauki. Dodatkowo może potwierdzać ten fakt mniejsza liczba rejestrujących się absolwentów szkół wyższych. W porównaniu z 2002 r. zarejestrowało się ich mniej o **4** osoby. O **19** osób (**26%**) spadła liczba rejestrujących się absolwentów szkół zawodowych. Jest to efekt wdrożonej w 1999 roku reformy szkolnictwa zawodowego i średniego. W jej wyniku większość absolwentów gimnazjum wybiera dalszą naukę w szkołach średnich zamiast w zasadniczych szkołach zawodowych.

### 2.4. Niepełnosprawni

Na koniec grudnia 2003 r. w ewidencji bezrobotnych zarejestrowane były **183** osoby niepełnosprawne, tj. o **7** osób mniej niż w analogicznym okresie roku ubiegłego. Status bezrobotnego uzyskało **169** osób, z czego **29** spełniało warunki do pobierania zasiłku. Pozostałych **14** osób zarejestrowało się jako poszukujące pracy. Wśród bezrobotnych niepełnosprawnych kobiety stanowią znaczny odsetek **45,4%** (**83** osoby). Zatrudnienie w omawianym okresie podjęły **82** osoby bezrobotne niepełnosprawne, tj. o **8** osób więcej niż w 2002 r. Dla pracodawców osoby niepełnosprawne stały się jakby „mniej atrakcyjne”, gdyż w ciągu całego roku zgłosili tylko **33**

wolne miejsca pracy. W porównaniu do 2002 r. liczba oferowanych miejsc pracy dla osób niepełnosprawnych **nie zmieniła się**. Oferty dla niepełnosprawnych stanowiły **1,5%** wszystkich ofert pracy zgłoszonych w 2003 roku. Rokrocznie kurczeniu ulega popyt na pracę dla osób niepełnosprawnych - zjawisko to obserwowane jest już od roku 2000.

*Struktura zarejestrowanych niepełnosprawnych w końcu 2003 r:*

<i>Kategoria</i>		<i>Liczba osób niepełnosprawnych</i>	<i>%</i>
Ogółem		183	100,0
<i>Wiek</i>	Do 24 lat	32	17,5
	25-34	51	27,9
	35-44	33	18,0
	45-54	60	32,8
	55-59	5	2,7
	60-64	2	1,1
<i>Poziom wykształcenia</i>	Gimnazjalne i poniżej	89	48,7
	Zawodowe	60	32,8
	Średnie ogólnokształcące	9	4,9
	Policealne i średnie zawodowe	20	10,9
	Wyższe	5	2,7

Największy odsetek wśród niepełnosprawnych stanowią osoby dojrzałe w wieku 45 – 54. Niepokojącym zjawiskiem jest bardzo wysoki odsetek osób z niskim wykształceniem i niskimi kwalifikacjami – **81,5%** niepełnosprawnych osób ma wykształcenie zawodowe i niższe, a więc ograniczone możliwości w zakresie rehabilitacji zawodowej. Osoby z tej grupy z racji wieku i niepełnosprawności mają większy niż inne problem ze znalezieniem pracy i wymagają większej pomocy służb zatrudnienia.

## **2.5. Zwolnieni z przyczyn dotyczących zakładu pracy**

W końcu 2003 r. w ewidencji Urzędu figurowało **4136** osób bezrobotnych, które pracowały do momentu nabycia statusu bezrobotnego, w tym **290** osób zwolnionych z przyczyn dotyczących zakładu pracy (**3,8%** ogółu zarejestrowanych bezrobotnych). W porównaniu ze stanem z końca 2002 r. poziom bezrobocia w omawianej kategorii bezrobotnych zmniejszył się o **20** osób, tj. o **6,5%**. Wśród bezrobotnych zwolnionych z przyczyn dotyczących pracodawcy zdecydowanie dominują kobiety – **153** osoby (**52,8%** zwolnionych). W 2003 r. w Powiatowym Urzędzie Pracy w Białogardzie **5** pracodawców zgłosiło zamiar zwolnień grupowych dla **101** osób:

- Alpex – Paged Sp. z o.o. (w likwidacji) w Karlinie - **22** osoby,
- Petrico SA Karlino - **34** osoby,
- Przedsiębiorstwo Budowlane Petrico Sp. z o.o. w Karlinie - **13** osób,
- Feretti Sp. z o.o. w Karlinie - **7** osób,

- Białogardzkie Towarzystwo Budownictwa Społecznego Sp. z o.o. w Białogardzie - **25 osób.**

W porównaniu do 2002r. zwiększeniu uległa zarówno liczba zgłoszeń (o **3**) jak i liczba osób, których zwolnienia dotyczyły (o **73**). W całym 2003 r. z przyczyn dotyczących zakładów pracy zarejestrowano **161** bezrobotnych, przy czym rozkład napływu w tej kategorii bezrobotnych był równomierny w obu okresach półrocznych. Napływ bezrobotnych zwolnionych w tym trybie stanowił **2,6%** ogółu bezrobotnych zarejestrowanych w 2003 r. Przyczyną takiej sytuacji były zmiany organizacyjne i restrukturyzacyjne firm działających głównie na terenie miasta i gminy Karlino oraz problemy ekonomiczne w miejskiej spółce BTBS Sp. z o.o. w Białogardzie.

## 2.6. Bezrobotni według wieku

Według stanu na dzień 31 grudnia 2003 r. spadek liczby zarejestrowanych bezrobotnych w kategorii wieku odnotowano w 3 grupach wiekowych.

*Szczegółowe dane o strukturze bezrobotnych wg wieku i poziomu wykształcenia przedstawia tabela:*

<i><b>Wyszczególnienie</b></i>	<i><b>2002</b></i>		<i><b>2003</b></i>	
	<i><b>Liczba</b></i>	<i><b>%</b></i>	<i><b>Liczba</b></i>	<i><b>%</b></i>
Ogółem	7528	100,0	7599	100,0
Do 24	1665	22,1	1584	20,8
25 – 34	2052	27,3	2105	27,7
35 – 44	1801	23,9	1711	22,5
45 – 54	1792	23,8	1953	25,7
55 – 59	177	2,4	210	2,8
60 i więcej	41	0,5	36	0,5

W grupie osób do 24 lat liczba bezrobotnych zmniejszyła się do poziomu **1584** osób (o **81** osób mniej niż w końcu 2002 r.). Liczba bezrobotnych w wieku 35 – 44 lata wynosiła **1711** osób (tj. spadek o **90** osób). Natomiast poziom bezrobocia osób w wieku powyżej 60 roku życia zmniejszył się do **36** osób, tj. o **5** osób. Niepokojącym zjawiskiem występującym na terenie powiatu jest nadal bardzo młody wiek zarejestrowanych bezrobotnych - aż **48,5%** wszystkich zarejestrowanych w Urzędzie było w wieku do 34 lat. W 2003 r. najwyższy wzrost bezrobocia odnotowano w kategorii bezrobotnych w wieku 45 – 54 lata do poziomu **1953** osób, tj. o **161** osób więcej niż w roku 2002 (wzrost o **9%**).

Należy podkreślić, że najwyższy względny wzrost dotyczył bezrobotnych w wieku 55 – 59 lat. Liczba bezrobotnych w tej grupie wiekowej ukształtowała się na poziomie **210** osób (**2,8%** ogółu zarejestrowanych bezrobotnych) i w ciągu roku zwiększyła się o **33** osoby, tj. o **18,6%**.

Najstarsi bezrobotni – w wieku powyżej 60 lat – stanowią śladową część zarejestrowanych, w końcu 2003 roku ich procentowy udział kształtował się na poziomie **0,5%**. Natomiast bezrobotnych należących do kategorii wiekowej 25 – 34 lata było zarejestrowanych w końcu 2003 r.

- **2105** osób, tj. o **53** osoby więcej niż rok wcześniej. Grupa bezrobotnych w tej kategorii wiekowej jest najliczniejszą w całej populacji bezrobotnych powiatu białogardzkiego i stanowi **27,7%** wszystkich bezrobotnych. Oznacza to, że prawie co **trzeci** bezrobotny to osoba w wieku największej aktywności zawodowej. Bezrobotni w wieku mobilnym (18-44 lata) stanowią **71,1%** ogółu zarejestrowanych - **5400** osób. Powinno to mieć odzwierciedlenie w dużej "aktywności" bezrobotnych, jednak aż **43,7%** osób z tej grupy pozostaje bez pracy od ponad 12 miesięcy.

## 2.7. Bezrobotni według poziomu wykształcenia

Wśród zarejestrowanych bezrobotnych nadal przeważającą większość **76,7%** stanowiły osoby słabo wykształcone w liczbie **5830** osób – z wykształceniem gimnazjalnym, niepełnym gimnazjalnym i zasadniczym zawodowym.

<i>Wyszczególnienie</i>	<i>2002</i>		<i>2003</i>	
	<i>Liczba</i>	<i>%</i>	<i>Liczba</i>	<i>%</i>
Ogółem	7528	100,0	7599	100,0
Gimnazjalne i poniżej	3258	43,3	3266	43,0
Zasadnicze zawodowe	2554	33,9	2564	33,7
Średnie ogólnokształcące	309	4,1	312	4,1
Policealne i średnie zawodowe	1268	16,8	1298	17,1
Wyższe	139	1,8	159	2,1

Dla tej grupy bezrobotnych znalezienie zatrudnienia jest szczególnie trudne, gdyż prezentują na ogół postawę o ograniczonej samodzielności w zakresie poszukiwania pracy. Ich powrót do zatrudnienia wymaga szczególnej pomocy ze strony służb zatrudnienia.

W najkorzystniejszej sytuacji na rynku pracy są osoby o najwyższych kwalifikacjach zawodowych i posiadający dodatkowe umiejętności, jak np. znajomość języka obcego czy sprawne posługiwanie się komputerem. W końcu grudnia 2003 r. w ewidencji bezrobotnych Urzędu zarejestrowanych było **159** osób legitymujących się wykształceniem wyższym, co stanowiło **2,1%** ogółu zarejestrowanych bezrobotnych. W tym samym okresie zarejestrowanych było **312** bezrobotnych z wykształceniem średnim ogólnokształcącym (**4,1%**) oraz **1298** bezrobotnych posiadających wykształcenie policealne i średnie zawodowe (**17,1%**).

Według stanu na koniec 2003 roku wzrost poziomu bezrobocia odnotowany został wśród wszystkich kategorii bezrobotnych bez względu na rodzaj posiadanego wykształcenia. Niepokojący jest jednak fakt, że największy przyrost bezrobocia dotyczy grup bezrobotnych o najwyższych kwalifikacjach. Największy względny wzrost bezrobocia - o **14,4%** odnotowany został wśród osób legitymujących się wykształceniem wyższym.

## 2.8. Bezrobotni według czasu pozostawania bez pracy

Niekorzystnym zjawiskiem na rynku pracy jest wydłużający się okres pozostawania bez pracy, o czym świadczy wysoki poziom bezrobocia wśród osób pozostających bez pracy powyżej 24



miesiący.

Wyszczególnienie	2002		2003	
	Liczba	%	Liczba	%
Ogółem	7528	100,0	7599	100,0
Do 1 miesiąca	420	5,6	811	10,7
1 – 3	833	11,1	982	12,9
3 – 6	869	11,5	978	12,9
6 – 12	1297	17,2	1165	15,3
12 – 24	1550	20,6	1237	16,3
Powyżej 24	2559	34,0	2426	31,9

W końcu 2003 r. ta grupa bezrobotnych była najliczniejsza – **2426** osób, tj. **31,9%** ogółu zarejestrowanych. Specyfiką tego roku, biorąc pod uwagę w/w kategorię bezrobocia jest znaczne zmniejszenie udziału bezrobotnych w grupach o najdłuższym czasie pozostawania bez pracy i przeniesienie ciężaru bezrobocia w znacznym stopniu na bezrobotnych o krótszych okresach pozostawania w ewidencji. Jest to spowodowane przyznaniem większych niż w ubiegłych latach środków z Funduszu Pracy na aktywne formy przeciwdziałania bezrobociu. W przeciągu całego 2003 roku aktywizowana była duża grupa osób, która figurowała w ewidencji Urzędu od dłuższego czasu, lecz po zakończeniu subsydiowanego zatrudnienia rejestrowała się ponownie. Stąd wystąpił znaczący przyrost bezrobotnych o najkrótszym okresie rejestracji. Na koniec 2003 r. długotrwale (ponad 12 miesięcy) pozostający bez pracy stanowili **48,2%** ogółu zarejestrowanych (spadek udziału o **6,4** punktu procentowego – **446** osób). Natomiast w grupie osób bezrobotnych do 6 miesięcy nastąpił przyrost liczby bezrobotnych w porównaniu z rokiem 2002 o **649** osób. Ich udział wyniósł **36,5%** (wzrost o **8,3** punktu procentowego).

## 2.9. Bezrobotni według stażu pracy

W roku 2003 nie zaobserwowano znaczących zmian w strukturze bezrobotnych w kategorii stażu pracy. Osoby bez doświadczenia zawodowego oraz legitymujące się stażem do 1 roku stanowią **28%** wszystkich zarejestrowanych. Natomiast osoby ze stażem powyżej 20 lat pracy stanowią **15,3%**.





Szczegółowe dane dotyczące stażu pracy bezrobotnych oraz czasu pozostawania bez pracy obrazuje tabela:

Wyszczególnienie	2002		2003	
	Liczba	%	Liczba	%
Ogółem	7528	100,0	7599	100,0
Do 1 roku	897	11,9	890	11,7
1 – 5	1759	23,4	1786	23,5
5 – 10	1113	14,8	1189	15,7
10 – 20	1343	17,8	1331	17,5
20 – 30	1064	14,1	1062	14,0
30 i więcej	73	1,0	102	1,3
Bez stażu	1279	17,0	1239	16,3

W strukturze osób bezrobotnych w końcu grudnia 2003 r. najliczniejszą grupę stanowiły osoby posiadające staż pracy od 1 roku do 5 lat – **1786** osób, osoby posiadające staż od 10 do 20 lat pracy – **1331** oraz osoby bez stażu pracy – **1239**.

Tendencję rosnącą wykazały kategorie bezrobotnych w grupach o stażu od 1 roku do 10 lat i w grupie 30 lat pracy i więcej. Największy wzrost bezrobocia zanotowano w grupie osób ze stażem 5 – 10 lat – o **76** osób. Natomiast największy względny wzrost bezrobocia wystąpił w grupie bezrobotnych ze stażem 30 lat i więcej o **29** osób, tj. **39,7%**. W wyniku zapowiedzi zmian przepisów ustawy osoby o długim stażu pracy na własną prośbę występowały z wnioskami o przyznanie świadczenia przedemerytalnego. Jednocześnie grupa bezrobotnych w tej kategorii jest najmniej liczna w stosunku do ogółu bezrobotnych.

### 3. Przeciwdziałanie skutkom bezrobocia

#### 3.1. Aktywne działania ograniczające bezrobocie

##### 3.1.1. Pośrednictwo pracy

Pośrednictwo pracy polega na udzielaniu pomocy osobom bezrobotnym i innym osobom poszukującym pracy w uzyskaniu odpowiedniego zatrudnienia oraz pracodawcom w znalezieniu odpowiednich pracowników.

##### a) Oferty pracy

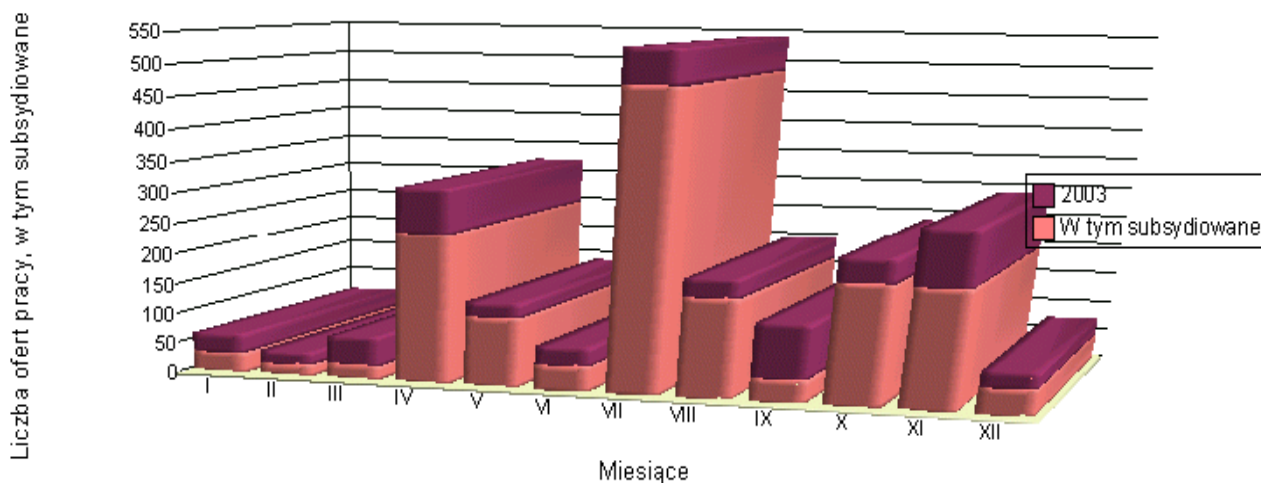
W 2003 r. Powiatowy Urząd Pracy w Białogardzie dysponował ogółem **2155** miejscami pracy. W porównaniu do poprzedniego roku liczba ofert pracy wpływająca do Urzędu znacznie wzrosła - o **882 oferty**, tj. o **69,3%**.

W okresie 2003r. Urząd dysponował następującymi ofertami:

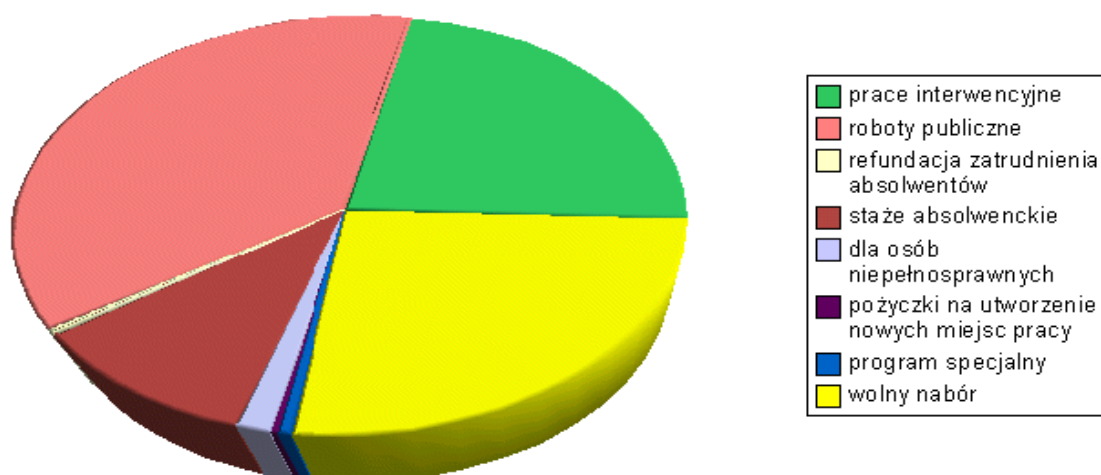
- a/ **494** - prace interwencyjne,
- b/ **798** - roboty publiczne,
- c/ **13** - refundacje absolwentów,

- d/ 237 - staż absolwencki,
- e/ 33 - dla osób niepełnosprawnych,
- f/ 7 - pożyczki z Funduszu Pracy,
- g/ 13 - programy specjalne,
- h/ 560 zgłoszonych pośrednikom (tzw. wolny nabór).

### Liczba ofert pracy zgłoszonych w 2003 r.



### Oferty pracy w 2003r. wg form zatrudnienia:



Spośród ofert pracy będących w dyspozycji Urzędu 560, tj. 26% to oferty zgłoszone pośrednikom w ramach tzw. wolnego naboru. W porównaniu do poprzedniego roku liczba tego rodzaju ofert zmalała o 233, tj. 29,4%. W rozbięciu na poszczególne gminy Urząd dysponował

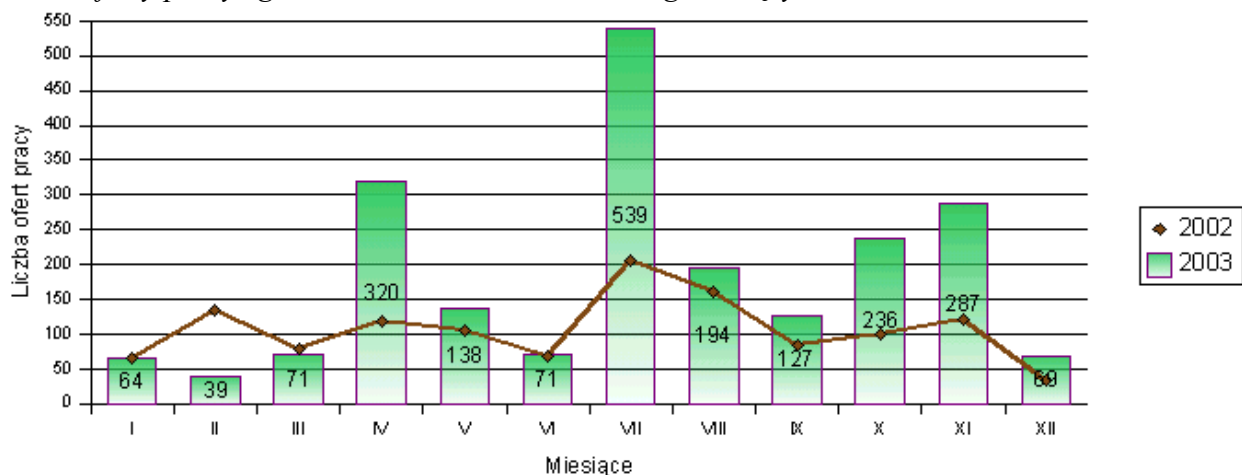
następującą liczbą miejsc pracy:

- miasto Białogard – 275 ofert,
- gmina Tychowo – 127 ofert,
- miasto i gmina Karlino – 84 oferty,
- gmina Białogard – 31 ofert,
- pozostałe z poza terenu powiatu – 43 oferty.

Wyraźnie obserwowana jest aktywność firm z gminy Tychowo najmniejszej pod względem liczby mieszkańców gminy powiatu - generuje ona aż **22%** zgłaszanych ofert pracy. Z największej gminy – miasto Białogard – pochodzi **49%** ofert. Najmniej nowych miejsc pracy generowanych jest na obszarze typowo rolniczej gminy Białogard – z tego terenu pochodzi jedynie **5,5%** zgłaszanych wolnych miejsc pracy. Bardzo mała liczba ofert pracy napływa z terenu miasta i gminy Karlino (**15%**), mimo że jest to jednostka terytorialna o znacznej liczbie funkcjonujących podmiotów gospodarczych zatrudniających jednocześnie dość znaczącą ilość pracowników.

W porównaniu z rokiem 2002 liczba ofert wpływających do Urzędu znacząco wzrosła za sprawą istotnego zwiększenia limitu środków Funduszu Pracy na aktywne przeciwdziałanie bezrobociu. W wyniku tego głównym trzonem wzrostu liczby ofert pracy w porównaniu do ubiegłego roku były oferty: robót publicznych, prac interwencyjnych i staży absolwenckich. Pracodawca przyjmując absolwenta na staż zyskuje niejednokrotnie wykwalifikowaną pomoc, nie angażując jednocześnie własnych środków finansowych. Absolwent zdobywa wprawdzie doświadczenie niezbędne przy legitymowaniu się stażem pracy podczas poszukiwania zatrudnienia. Sporadycznie zdarza się, aby pracodawca korzystający z pracy stażysty docenił na tyle jego umiejętności, żeby po zakończeniu stażu zatrudnił go na dalszy okres ponosząc pełne koszty zatrudnienia. Koszty te są na tyle wysokie, że działania pracodawców ograniczają się jedynie do zmniejszania kosztów funkcjonowania swojej firmy w tak trudnym dla nich okresie.

*Oferty pracy zgłoszone w latach 2002-2003 wg miesięcy:*



Na podstawie powyższego wykresu nie można stwierdzić, aby występowała jakaś cykliczna sezonowość zgłaszanych ofert pracy, każdy rok cechuje się innymi miesiącami dużej aktywności pracodawców. Największy wpływ na ilość ofert pracy miały w ubiegłym roku pozyskane środki Funduszu Pracy na aktywizację bezrobotnych oraz moment ich przyznawania. Z powyższego wykresu jasno wynika, że największa ilość ofert pracy spływała do Urzędu w momencie uruchamiania środków na aktywizację bezrobotnych niezależnie od pory roku. Za tym idzie

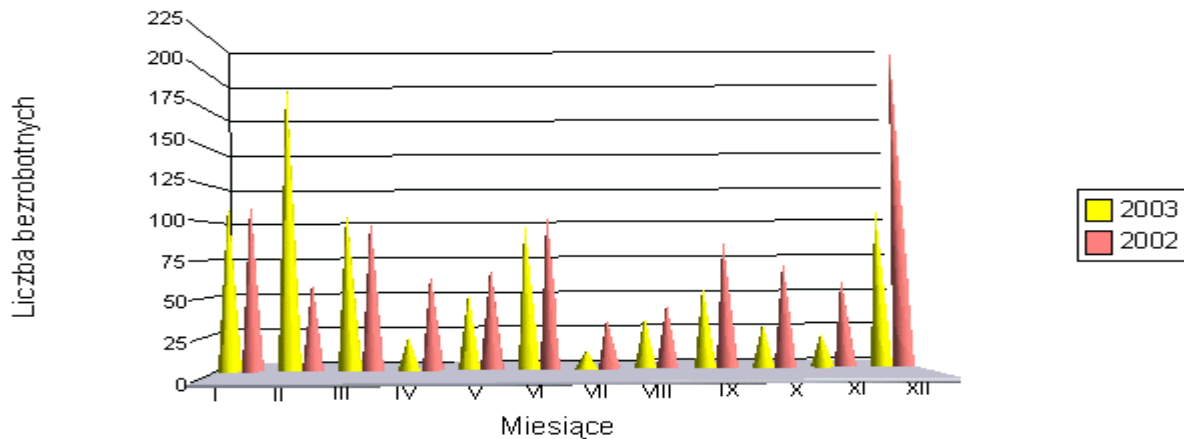
**Analiza za 2003r.**

podobne zróżnicowanie liczby bezrobotnych przypadających na jedną propozycję pracy. Liczba ta w poszczególnych miesiącach 2003r. była następująca:

– styczeń	–	<b>116</b>
– luty	-	<b>202</b>
– marzec	–	<b>110</b>
– kwiecień	–	<b>23</b>
– maj	–	<b>53</b>
– czerwiec	–	<b>101</b>
– lipiec	–	<b>13</b>
– sierpień	–	<b>36</b>
– wrzesień	–	<b>56</b>
– październik	-	<b>30</b>
– listopad	–	<b>24</b>
– grudzień	-	<b>110</b>

Średniorocznie na jedna ofertę pracy przypadało **73** bezrobotnych. W porównaniu do roku 2002 liczba ta zmniejszyła się o **15** osób. Można stwierdzić, iż w związku z tym wzrosło prawdopodobieństwo korzystania przez bezrobotnych z ofert będących w dyspozycji Urzędu.

*Liczba bezrobotnych przypadająca na jedną ofertę pracy w latach 2002 – 2003 wg miesięcy:*



Przeważająca liczba ofert pracy z wolnego naboru dotyczyła zatrudnienia na stanowiskach: **sprzedawca – kasjer, przetwórcza ryb, szwaczka, pracownik do prac prostych w przemyśle spożywczym, operator skrawarek do drewna, operator maszyn do produkcji płytek i sklejek z drewna.**

W celu sprawnego doboru kandydatów na wolne miejsce pracy zorganizowane zostały **23** giełdy pracy, udział w nich wzięło **818** bezrobotnych. W wyniku tych działań zatrudnionych zostało **330** osób. W porównaniu z rokiem 2002 udział w tej formie aktywizacji wzięło o **188** osób więcej, mimo że samych giełd zorganizowano o **2** mniej.

Znacząca liczba ofert pracy z wolnego naboru, tj. **23** % trafia do Urzędu w wyniku bezpośrednich wizyt pośredników u pracodawcy. W 2003 roku pośrednicy przeprowadzili **435**

**Analiza za 2003r.**

wizyt, tj. o **165** mniej niż w roku 2002. Celem przeprowadzanych wizyt jest m.in. uzyskanie pełnych informacji o sytuacji na lokalnym rynku pracy. W ich wyniku pośrednicy pozyskali **129** miejsc pracy, pozyskano o **240** mniej ofert niż rok wcześniej.

Do działań zmierzających do aktywnego poszukiwania pracy należy zaliczyć rozpoczętą realizację programu "Aktywnie poszukujących pracy". W roku 2003 udział w nim wzięło **49** bezrobotnych, spośród których **28** znalazło zatrudnienie.

Od stycznia 2003r. bezrobotnym z powiatu białogardzkiego udostępniono dwa komputery z możliwością korzystania z ogólnopolskiej internetowej bazy ofert pracy. W ciągu całego roku z tej formy pośrednictwa pracy skorzystało **148** bezrobotnych osób. Największą aktywnością w poszukiwaniu pracy poprzez Internet okazali się bezrobotni posiadający wykształcenie wyższe. Wykreślenia z ewidencji niektórych z nich mogą wskazywać, że ich poszukiwania pracy przyniosły efekty.

Powiatowy Urząd Pracy pośredniczy w doborze kandydatów na miejsca pracy u pracodawców zagranicznych. W 2003r. dysponował ofertami pracy do następujących krajów:

- **Hiszpania**

Podobnie jak w roku 2002 również w roku 2003 Urząd dysponował ofertami pracy sezonowej przy zbiorze truskawek. Oprócz **54** umów imiennych otrzymano dodatkowo **98** miejsc pracy, tj. o **72** więcej niż rok wcześniej. W wyniku tych działań do zbioru truskawek wyjechało **90** kobiet, a **38** oczekuje na swój pierwszy wyjazd do pracy. Obok prac sezonowych przy zbiorze truskawek na przestrzeni roku 2003 Urząd dysponował ofertami pracy w zawodach: tokarz, spawacz, technik budowlany, kierowca samochodów ciężarowych, monter materiałów izolacyjnych, blacharz – kotlarz, technik spawacz. Ze względu na barierę językową żadna z osób bezrobotnych nie skorzystała z tych propozycji.

- **Niemcy**

W ciągu całego 2003 roku do Urzędu wpłynęło zaledwie **15** ofert pracy sezonowej w Niemczech. Oferty te były mniej atrakcyjne niż w latach ubiegłych i w rezultacie do pracy sezonowej na oferty anonimowe wyjechało **8** osób. Umowy imienne otrzymało **578** osób. Urząd dysponował poza tym ofertami pracy dla pracowników – gości w zawodach: kucharz, kelner, pokojówka, recepcjonistka, cukiernik, pracownik Mc'Donalds, pielęgniarka.

- **Francja**

Słaba znajomość języka francuskiego była przyczyną braku zainteresowania ze strony osób bezrobotnych ofertami pracy w tym kraju. Były to oferty na stanowiskach: cieśla okrętowy, mechanik, recepcjonistka, praca w gastronomii i branży rozrywkowej oraz handlu.

- **Szkocja**

W miesiącu lipcu doradca zawodowy dokonał wyboru osób posiadających doświadczenie w pracy w przetwórstwie rybnym, celem skierowania ich do pracy w przetwórstwie łososi. Dokonano wyboru **10** osób, które przeszły pozytywnie rozmowy kwalifikacyjne w Wojewódzkim Urzędzie Pracy w Szczecinie. Wyjazd do pracy nie został jednak sfinalizowany, ze względu na wycofanie oferty ze strony pracodawcy szkockiego.

- **Cypr**

Pracodawcy z tego kraju proponowali pracę sezonową w branży hotelarsko – gastronomicznej. Wymagania jednak były nieadekwatne do kosztów wyjazdu i wynagrodzenia, w związku z czym oferta nie cieszyła się zainteresowaniem.

Oferty pracy za granicą pochodzą nie tylko z Departamentu Rynku Pracy Ministerstwa Gospodarki Pracy i Polityki Społecznej. Coraz częściej napływają oferty z prywatnych biur pośrednictwa pracy. Nie zawsze pomimo posiadania upoważnienia kierowania do pracy obywateli



polskich za granicę, firmy te charakteryzują się uczciwością w stosunku do swoich klientów.

### 3.1.2. Poradnictwo zawodowe

Działalność doradcy zawodowego w Powiatowym Urzędzie Pracy na przestrzeni 2003 roku koncentrowała się głównie na udzielaniu pomocy osobom, które muszą stawiać czoła problemom bezpośrednio związanym z zatrudnieniem.

Osoby zgłaszające się do doradcy oczekiwały porady w zakresie skutecznych metod poszukiwania pracy i autoprezentacji oraz dostosowania swoich umiejętności i kwalifikacji do realiów lokalnego rynku pracy. Były to głównie osoby młode w wieku do 24 lat (**65%** ogółu klientów korzystających z poradnictwa i doradztwa zawodowego).

Na taki stan rzeczy wpłynęło rozpowszechnienie programu “Pierwsza Praca”, gdzie jednym z modułów programu są usługi z zakresu poradnictwa zawodowego.

W ramach tego programu odbyły się:

- **24** spotkania informacyjno – szkoleniowe “Samodzielność w poszukiwaniu pierwszej pracy”, w których udział wzięło **206** absolwentów,
- **11** trzydniowych zajęć warsztatowych, podczas których **70** absolwentów ćwiczyło pisanie dokumentów aplikacyjnych, umiejętność prowadzenia rozmów kwalifikacyjnych oraz poznawało wybrane elementy prawa pracy.

Na przestrzeni 2003 r. ogółem z poradnictwa zawodowego skorzystało **521** osób, to jest o **36%** mniej niż rok wcześniej. Mniejsza liczba osób objętych poradnictwem zawodowym związana była z przejęciem przez doradcę zawodowego dodatkowych zadań z zakresu pośrednictwa pracy dla osób niepełnosprawnych i migracji zarobkowej.

Wzrosła natomiast o **57%** liczba osób korzystająca z informacji zawodowej. Można więc wnioskować, że osoby bezrobotne potrzebują krótkich, treściwych i rzetelnych informacji na temat lokalnego rynku pracy oraz z zakresu edukacji dorosłych.

W ramach współpracy z powiatowymi jednostkami oświatowymi doradca zawodowy przeprowadził z uczniami szkół zajęcia z zakresu orientacji zawodowej. Z usług doradcy skorzystało **105** uczniów.

W celu zwiększenia efektywności działań aktywizujących doradca zawodowy na przestrzeni omawianego okresu uczestniczył w wielu akcjach Urzędu na rzecz promocji zatrudnienia oraz samego zatrudnienia osób bezrobotnych.

W miesiącach styczniu i listopadzie doradca rekrutował i prowadził wstępny nabór bezrobotnych kobiet w wieku do 45 roku życia, zainteresowanych pracą przy zbiorze truskawek w Hiszpanii.

W ramach współpracy z Agencją Własności Rolnej Skarbu Państwa doradcy zawodowi uczestniczyli w rozpowszechnianiu programu promocji zawodowej młodych kobiet z obszarów wiejskich. Spośród **5** wytypowanych osób zainteresowanych usamodzielnieniem się zawodowym w Warszawie, **3** kandydatki zostały zakwalifikowane do dalszego uczestnictwa w programie.

Wyjazdy na staże oraz do pracy poza granicami kraju są alternatywą dla osób bezrobotnych posługujących się w sposób komunikatywny zachodnim językiem obcym. W 2003 r. zakończono edycję programu “Au Pair”, kolejne **trzy** osoby wyjechały do Anglii. Ogółem z tej formy



aktywizacji skorzystało **10** bezrobotnych, tyle ile zakładano przy uruchamianiu tego programu.

W ramach niemieckiego programu "Chatka młodego konserwatora" pilotowanego przez Wojewódzki Urząd Pracy w Szczecinie doradcy zawodowi prowadzili nabór młodych osób zainteresowanych poznaniem zagadnień związanych z pielęgnacją i ochroną zabytków, kultury i historii Niemiec oraz chcących doskonalić znajomość języka niemieckiego. W ramach programu do pracy jako wolontariusze wyjechały **dwie** osoby.

### 3.1.3. Programy rynku pracy subsydiowane z Funduszu Pracy

Realizacja aktywnej polityki rynku pracy obejmuje szereg działań, podejmowanych przy współdziałaniu lokalnych partnerów rynku pracy. Środki finansowe na realizację aktywnych programów polityki rynku pracy pochodzą z centralnego funduszu celowego – Funduszu Pracy.

Na aktywizację bezrobotnych w 2003 r. Powiatowy Urząd Pracy w Białogardzie otrzymał zgodnie z algorytmem podziału środków Funduszu Pracy limit w wysokości **3.559.000,00** zł.

W 2003 r. w kwocie środków przyznanych na aktywizację bezrobotnych zawarto także kwotę niezbędną na refundację wynagrodzeń wypłacanych młodocianym pracownikom, zatrudnionym na podstawie umowy o pracę w celu przygotowania zawodowego oraz składki na ubezpieczenie społeczne od refundowanych wynagrodzeń. Wcześniej wydatki na te formy nie były limitowane.

W 2003 r. Powiatowy Urząd Pracy w Białogardzie dysponował łączną kwotą środków Funduszu Pracy w wysokości **4.757.800,00** zł, w tym:

1. Na realizację umów zawartych w 2002 r. w zakresie n/w programów Urząd otrzymał:
  - **222.000,00** zł na aktywizację bezrobotnych zamieszkałych na terenach wiejskich i małych miast, w szczególności absolwentów, (środki Funduszu Pracy wspomagane środkami z Agencji Własności Rolnej Skarbu Państwa);
  - **24.700,00** zł na realizację projektu "Zielone miejsca pracy"- staże.
2. W 2003 r. Urząd wystąpił z wnioskami do Ministerstwa Gospodarki, Pracy i Polityki Społecznej o dodatkowe środki Funduszu Pracy w kwocie:
  - **23.000,00** zł na realizację projektu "Moja Gmina w Unii Europejskiej" – staże.
  - **6.700,00** zł na dalsze finansowanie programu "Moja Gmina w Unii Europejskiej",
  - **119.100,00** zł na realizację programu wspierającego zatrudnienie "Borówkowe Żniwa 2003",
  - **147.900,00** zł na realizację programu "Zielone Miejsca Pracy – II edycja",
  - **200.000,00** zł środki Funduszu Pracy z rezerwy Ministerstw Gospodarki, Pracy i Polityki Społecznej na realizację robót publicznych.
3. Kwotę środków Funduszu Pracy w wysokości **455.400,00** zł na aktywizację bezrobotnych absolwentów zamieszkałych w szczególności na terenach wiejskich i małych miast (środki rezerwy Agencji Własności Rolnej Skarbu Państwa) określił dla powiatu wg algorytmu Wojewódzki Urząd Pracy w Szczecinie.

Pozyskana w 2003 r. łączna kwota środków Funduszu Pracy była większa o **156** % od kwoty środków Funduszu Pracy będącej do dyspozycji Powiatowego Urzędu Pracy w 2002 r.

**Analiza za 2003r.**

Uzyskane środki umożliwiły zaktywizowanie łącznie **1629** osób, w niżej wymienionych formach:

- |   |   |                   |
|---|---|-------------------|
| - prace interwencyjne   | - | <b>362</b> osoby; |
| - roboty publiczne  | - | <b>770</b> osoby; |
| - aktywizacja absolwentów   | - | <b>280</b> osób;  |
| w tym:  |   |                   |
| * staże   | - | <b>264</b> osoby; |
| * refundacje  | - | <b>12</b> osób;   |
| * stypendia na dalszą naukę   | - | <b>3</b> osoby;   |
| * refundacja składki ZUS  | - | <b>1</b> osoba    |
| - szkolenia bezrobotnych  | - | <b>187</b> osób;  |
| - pożyczki na rozpoczęcie działalności gospodarczej i organizację miejsc pracy. | - | <b>30</b> osób;   |

W 2003 r. Powiatowy Urząd Pracy otrzymał z Oddziału Terenowego Państwowego Funduszu Rehabilitacji Osób Niepełnosprawnych w Szczecinie środki w kwocie **7.560,00** zł na realizację "Programu Aktywizacji Zawodowej Absolwentów Niepełnosprawnych - JUNIOR". Program ten stanowi uzupełnienie działań realizowanych przez urzędy pracy w ramach kolejnych edycji Krajowego Programu Aktywizacji Zawodowej Absolwentów "Pierwsza Praca". W ramach tego programu staż odbywało **3** absolwentów posiadających orzeczenie o stopniu niepełnosprawności. Stażyści ci otrzymali dodatkowo ze środków Państwowego Funduszu Rehabilitacji Osób Niepełnosprawnych świadczenie na rehabilitację zawodową. Pracodawcy u których staż odbywali niepełnosprawni absolwenci, otrzymali po zakończeniu prac premię za zorganizowanie stażu.

### ➤ SZKOLENIA BEZROBOTNYCH

Planowanie szkoleń odbywa się przez prognozowanie potrzeb i ustalenie kierunków szkolenia w oparciu o analizę sytuacji na rynku pracy. Pod koniec każdego roku kalendarzowego Urząd zwraca się do pracodawców z zapytaniem o ewentualne propozycje szkoleń. Z uzyskanych odpowiedzi oraz na podstawie analizy posiadanych ofert instytucji szkoleniowych, a także przy współdziałaniu Pośrednictwa Pracy i Doradztwa Zawodowego, sporządzany jest plan szkoleń. Wybór ofert szkoleniowych następuje w trybie i na zasadach określonych przepisami ustawy o zamówieniach publicznych.

Na przestrzeni 2003 r. Urząd posiadał środki na szkolenia z trzech źródeł finansowania:

- Fundusz Pracy - algorytm,
- Fundusz Pracy - "Agencja Własności Rolnej Skarbu Państwa",
- Państwowy Fundusz Rehabilitacji Osób Niepełnosprawnych dla osób niepełnosprawnych.

Skierowanych na szkolenia finansowanych z Funduszu Pracy było **167** osób, ukończyło szkolenia **149** osób. Na przestrzeni roku szkoleniami objętych było **187** bezrobotnych.

Bezrobotni szkoleni byli na kursach grupowych:

- przygotowujące do egzaminu czeladnika w zawodach: kucharz, cukiernik, krawiec, fryzjer, mechanik samochodowy, posadzkarz, murarz.
- spawacz w osłonie CO<sub>2</sub> i argonu,





- kierowca wózków jezdniowych z napędem silnikowym,
- obsługa kas fiskalnych, komputera podstawy i II st.,
- minimum sanitarne w zakresie przestrzegania zasad higieny w procesie produkcji lub obrocie żywnością,
- ochrona fizyczna w zakresie licencji I stopnia.

Ponadto **13** bezrobotnych uzyskało skierowanie na kursy w ramach szkoleń indywidualnych, które zapewniają uzyskanie zatrudnienia były to szkolenia:

- pracownik ochrony fizycznej w zakresie licencji I stopnia,
- obsługa, naprawa i konserwacja urządzeń energetycznych o napięciu do 1 kV,
- kierowca wózków jezdniowych z napędem silnikowym,
- koparko-ładowarki,
- prawo jazdy kat. "C",
- prawo jazdy kat. "B",
- prawo jazdy kat. "D",
- kurs kwalifikacyjny na szeregowych Państwowej Straży Pożarnej,
- modułowe nauczanie rachunkowości podmiotów gospodarczych.

W tym celu sporządzono **8** umów trójstronnych między Urzędem Pracy, Pracodawcą i Ośrodkiem Szkoleniowym, które zwiększają szansę na utworzenie nowego miejsca pracy. Szkolenia indywidualne ukończyło **11** osób, z tego pracę podjęło **7** osób, co stanowi **63,6** % ogółu przeszkolonych.

Po ukończonych szkoleniach pracę podjęły **53** osoby, co stanowi **35,6** % ogółu przeszkolonych ze środków Funduszu Pracy. Środki Funduszu Pracy wykorzystano w kwocie **206.155,15** zł.

Ponadto zorganizowano **4** szkolenia dla **12** osób niepełnosprawnych, które były finansowane ze środków Państwowego Funduszu Rehabilitacji Osób Niepełnosprawnych.

Były to szkolenia :

- obsługa kas fiskalnych i komputera na bazie programu magazynowego SUBIEKT
- obsługa komputera podstawy i II st.
- asystent ds. personalnych w małych i średnich firmach
- towaroznawstwo zielarskie dla osób prowadzących sklepy zielarsko-medyczne

Szkolenia prowadzone były przez Zakład Doskonalenia Zawodowego w Koszalinie, Stowarzyszenie Inicjatyw Społeczno-Gospodarczych w Karlinie oraz Instytut Roślin i Przetworów Zielarskich w Poznaniu. Ukończyło je **11** osób, z tego zatrudnienie podjęła **1** osoba, co stanowi **9,1**% przeszkolonych.

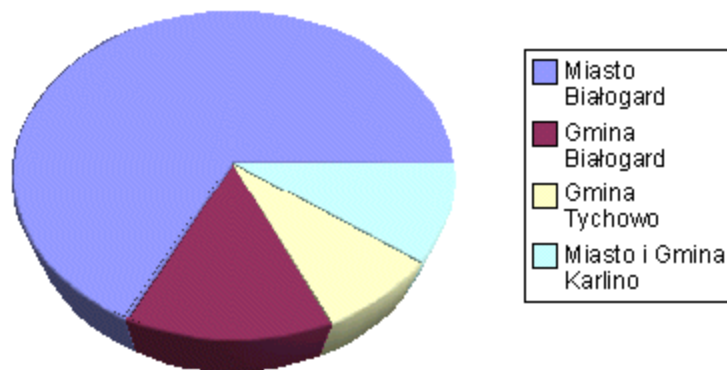
Środki PFRON przeznaczone na ten cel zostały wykorzystane w kwocie **18.800,00** zł.

## ➤ PRACE INTERWENCYJNE

W roku 2003 w ramach przyznanych środków na aktywne przeciwdziałanie bezrobociu zawarto **59** umów o zorganizowanie prac interwencyjnych z **55** pracodawcami, w tym **10** spoza powiatu białogardzkiego.

Środki przeznaczone na tę formę pochodziły ze środków przyznanych algorytmem przez Ministerstwo Gospodarki Pracy i Polityki Społecznej.

*Beneficjenci prac interwencyjnych ze względu na miejsce zamieszkania.*



Łącznie w 2003 roku skierowano do pracy **142** osoby. Były to osoby zamieszkujące teren gmin:

- miasto Białogard – **96** osób;
- gmina Białogard – **20** osób;
- gmina Karlino – **12** osób;
- gmina Tychowo – **14** osób.

W 2003 roku na prace interwencyjne skierowano o **27,5%** więcej osób niż w 2002r. Objęto programem **162** osoby. Udział w programie zakończyły **144** osoby. Po zakończeniu prac interwencyjnych na dalszy okres zostało zatrudnionych **69** osób. Efektywność w stosunku do osób, które zakończyły program wyniosła **47,92%**.

W 2003 w formie prac interwencyjnych zrealizowano projekt pod nazwą **“Program wspierający zatrudnienie bezrobotnych – Borówkowe Żniwa 2003”**. Środki na realizację tego programu pochodziły z rezerwy Marszałka Województwa Zachodniopomorskiego. Program trwał 4 miesiące. W jego ramach zorganizowano **200** miejsc pracy. Po zakończeniu okresu refundowanego na czas nie określony zostało zatrudnionych **19** osób. Efektywność programu wyniosła **9,5%**.

Łącznie w ramach prac interwencyjnych zaktywizowano **362** osoby bezrobotne.

#### ➤ **REFUNDACJA KOSZTÓW ZATRUDNIENIA ABSOLWENTÓW**

W 2003 roku zawarto **10** umów o zatrudnienie bezrobotnych absolwentów szkół. Środki przyznane na tę formę aktywizacji zostały przyznane przez Ministerstwo Gospodarki, Pracy i Polityki Społecznej.

Łącznie w ramach zawartych umów skierowano do pracy **12** absolwentów, w tym **6** osób z Białogardu i **6** osób z gminy Karlino. Było to o **5** osób mniej niż w roku poprzednim.

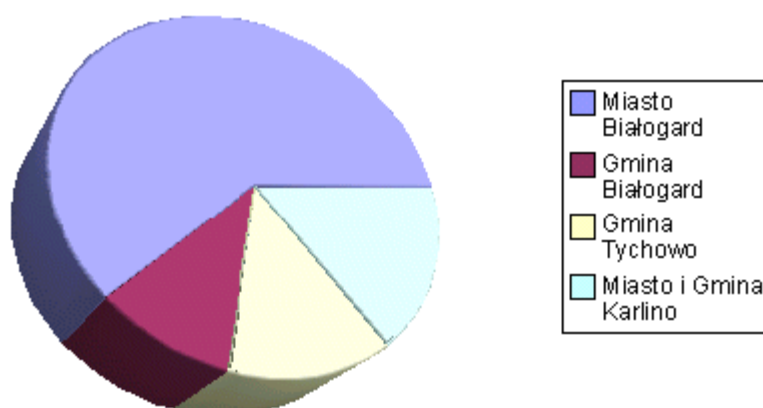
Program zakończyło **10** osób. Na dalszy okres po okresie refundacji zostało zatrudnionych **8**

osób. Efektywność tej formy wyniosła **80%**.

### ➤ STAŻE ABSOLWENCKIE

Na przestrzeni 2003 r. pracodawcy złożyli **88** wniosków o zorganizowanie stażu. Pozytywnie rozpatrzono **80** wniosków, konsekwencją czego było zawarcie **80** umów z **74** pracodawcami. Ponad połowa pracodawców, z którymi zawarto umowy to przedsiębiorstwa prywatne. W roku 2003 skierowano na staż **226** absolwentów. Jest to o **23%** więcej skierowanych niż w 2002 roku.

*Beneficjenci staży ze względu na miejsce zamieszkania:*



Stażyci byli mieszkańcami:

- miasta Białogard – **128** osób;
- gminy Białogard – **22** osoby;
- miasta i gminy Karlino – **29** osób;
- gminy Tychowo – **36** osób.

Skierowani na staż posiadali wykształcenie:

- wyższe – **58** osób;
- średnie – **138** osób;
- zasadnicze zawodowe – **30** osób.

Środki przyznane na tę formę aktywizacji bezrobotnych absolwentów pochodziły z czterech źródeł:

- środki przyznane algorytmem przez Ministerstwo Gospodarki Pracy i Polityki Społecznej;
- środki w ramach Programu Aktywizacji Zawodowej Absolwentów “Zielone Miejsca Pracy”;
- dodatkowe środki przekazane na podstawie porozumienia z Agencją Własności Rolnej Skarbu Państwa;
- środki przyznane w ramach programu “Moja Gmina w Unii Europejskiej”.

Na przestrzeni 2003 r. łącznie staż odbywało **264** absolwentów, w tym **38** realizujących staż



rozpoczęty w 2002 r.

Staż przerwało **40** absolwentów, wśród nich :

- ~ **16** - podjęcie zatrudnienia,
- ~ **2** - służba wojskowa,
- ~ **4** - podjęcie nauki w systemie dziennym ,
- ~ **1** – podjęcie działalności gospodarczej,
- ~ **1** – zrezygnował pracodawca,
- ~ **16** - z własnej winy .

Staż ukończyło **157** absolwentów. Po ukończeniu stażu zostało zatrudnionych **37** absolwentów. Efektywność tej formy aktywizacji osiągnęła poziom **23,6%**.

W ramach programu “Moja Gmina w Unii Europejskiej” skierowano na staż **8** absolwentów, którzy pracowali w Gminnych Ośrodkach Informacji Europejskiej. Po zakończeniu stażu **2** osoby zostały zatrudnione do końca 2004 roku.

#### ➤ STYPENDIUM NA DALSZĄ NAUKĘ

W 2003 r. wydano **jedną** decyzję o przyznaniu stypendium na dalszą naukę dla osoby, która utraciła status absolwenta i ciągu sześciu miesięcy od utraty statusu podjęła dalszą naukę w systemie zaocznym lub wieczorowym. W analizowanym okresie stypendium na dalszą naukę pobierało trzech absolwentów, w tym **2** osoby którym przyznano stypendium w 2002 r.

#### ➤ STYPENDIUM W OKRESIE SZKOLENIA

W okresie 11 miesięcy 2003 r. stypendium w okresie szkolenia wypłacono **4** absolwentom odbywającym szkolenie w zakresie :

- ~ “Obsługa kas fiskalnych i komputera II st.”;
- ~ “Kierowca wózków jezdniowych z napędem spalinowym”;
- ~ “Spawacz w osłonie CO<sub>2</sub> i argonu”;
- ~ “Przygotowanie do zawodu czeladnika w zawodzie kucharz”.

#### ➤ REFUNDACJA SKŁADKI ZUS

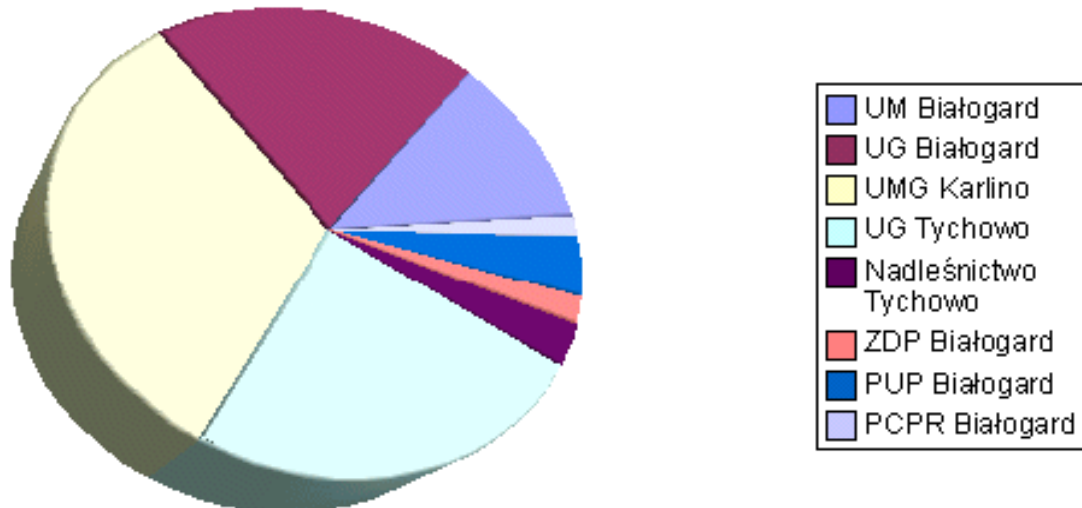
Na przestrzeni 2003 r. dokonano zwrotu kosztów składek na ubezpieczenie rentowe w części należnej od płatnika składek oraz na ubezpieczenie wypadkowe za absolwenta, który podjął zatrudnienie po raz pierwszy, zgodnie z ustawą o ułatwianiu zatrudnienia absolwentom szkół dla **1** pracodawcy. Refundacją objęto jednego absolwenta, który podjął pracę po raz pierwszy. Na tę formę aktywizacji wydatkowano kwotę **790,03** zł.

#### ➤ ROBOTY PUBLICZNE

W roku 2003 ogółem wpłynęło **40** wniosków o zorganizowanie robót publicznych na terenie powiatu białogardzkiego. Wszystkie wnioski zostały rozpatrzone pozytywnie.

Podpisano **40** umów, w ramach których pracę podjęło **761** bezrobotnych skierowanych przez Urząd Pracy. W ramach umów zawartych w 2002r, a realizowanych także w 2003 pracowało **9** osób. Łącznie w 2003 r. w ramach robót publicznych zaktywizowano **770** bezrobotnych.

*Beneficjenci robót publicznych z podziałem na organizatorów:*



Umowy o roboty publiczne podpisane zostały z **8** organizatorami :

1. Urząd Miasta Białogard	-	<b>91</b>
2. Urząd Gminy Białogard	-	<b>160</b>
3. Urząd Miasta i Gminy Karlino	-	<b>243</b>
4. Urząd Gminy Tychowo	-	<b>190</b>
5. Nadleśnictwo Tychowo	-	<b>25</b>
6. Zarząd Dróg Powiatowych Białogard	-	<b>16</b>
7. Powiatowy Urząd Pracy Białogard	-	<b>33</b>
8. Powiatowe Centrum Pomocy Rodzinie Białogard	-	<b>12</b>

W 2003 roku w ramach robót publicznych pracowało o **617** osób, tj. pięciokrotnie więcej niż w analogicznym okresie roku 2002.

Samorządy terytorialne realizowały **29** inwestycji, przy których zatrudnionych było **613** bezrobotnych, jest to o **21** inwestycji więcej i o **505** osób więcej niż w 2002 r. W roku 2003 przy obsłudze osób bezrobotnych i korzystających ze świadczeń pomocy społecznej zatrudnione były **54** osoby, jest to o **18** więcej niż w 2002 r.

W zakresie robót publicznych 2003 r realizowana była II Edycja programu "Zielone miejsca pracy". Na realizację tego programu Urząd wydatkował kwotę **128.514,78** zł. W ramach programu zaktywizowanych zostało **103** bezrobotnych jest to o **93** bezrobotnych więcej niż w 2002 r. W realizacji programu uczestniczyło Nadleśnictwo Tychowo zatrudniając **25** bezrobotnych, oraz Urząd



Gminy Białogard zatrudniają **78** bezrobotnych.

### ➤ POŻYCZKI

W roku 2003 ogółem wpłynęło **35** wniosków o udzielenie pożyczek z Funduszu Pracy, z tego pozytywnie rozpatrzono **30** wniosków.

Wypłacono **30** pożyczek (1 pożyczka przyznana z roku 2002) dla bezrobotnych na rozpoczęcie działalności gospodarczej na łączną kwotę **825.000,00 zł**. Pożyczki na podjęcie działalności gospodarczej udzielono na niżej wymienione rodzaje:

▪ handel	-	<b>13</b>
▪ usługi	-	<b>15</b>
▪ produkcja	-	<b>1</b>
▪ rybołówstwo	-	<b>1</b>

W porównaniu do roku 2002 wypłacono o **5** pożyczek więcej oraz wydatkowano o **7 %** więcej środków Funduszu Pracy.

Podpisano porozumienie z Bankiem Zachodnim na mocy którego bank przejął obsługę pożyczek udzielanych dla pracodawców na zorganizowanie dodatkowych miejsc pracy. W 2003 r. nie udzielono pożyczek na utworzenie dodatkowych miejsca pracy.

### ➤ PROGRAMY SPECJALNE

W roku 2003 w trakcie realizacji były dwa programy specjalne, w ramach których udzielono pracodawcom pożyczek na utworzenie dodatkowych miejsc pracy.

1. Program specjalny p.n. "Aktywizacja bezrobotnych o niskich kwalifikacjach zawodowych" zorganizowany został w Zakładzie Przetwórstwa Żywności "Świtąła International" w Białogardzie – właściciel Pan Władysław Świtąła. W ramach tego programu w roku 1999 udzielono pożyczkę na utworzenie **100** miejsc pracy. Ostatnia rata pożyczki została spłacona w listopadzie 2003 r., z dniem 30.11.2003 r. nastąpiło zakończenie programu. Po jego zakończeniu w zakładzie pracuje **95** bezrobotnych skierowanych przez Urząd. Zatrudnieni wykonują pracę związane z sortowaniem i czyszczeniem jelit.

Rozwiązano umowy o pracę z **5** osobami, z tego :

- **3** osoby zarejestrowały się jako bezrobotne,
- **1** osoba zmarła,
- **1** osoba przeszła na emeryturę.

2. Program specjalny p.n. "Szansa na zatrudnienie" ma na celu stworzenie miejsc pracy dla kobiet o niskich kwalifikacjach zawodowych. W roku 2002 udzielono pracodawcy pożyczkę na utworzenie **2** dodatkowych miejsc pracy. Stanowiska te zostały utworzone w Zakładzie PPU "Selma" w Białogardzie zajmującym się produkcją odzieży damskiej, męskiej, odzieży roboczej oraz szyciem pościeli i ręczników. Obecnie zgodnie z umową zatrudnione są **2** osoby bezrobotne skierowane przez Urząd.

### ➤ MŁODOCIANI

W 2003 roku zmieniły się przepisy dotyczące refundacji poniesionych kosztów wynagrodzenia oraz składek ZUS za pracowników młodocianych zatrudnionych na podstawie umowy o pracę w celu przygotowania zawodowego. Dotychczas były to należności obligacyjne.

**Analiza za 2003r.**

Od 01.06.2003 r. zaczął obowiązywać art. 22b ustawy o zatrudnieniu i przeciwdziałaniu bezrobociu na podstawie którego Starosta zawiera z pracodawcami umowy cywilno-prawne.

W chwili obecnej dokonywana jest refundacja zarówno na starych zasadach prawnych (dla umów zawartych z uczniami przed 06.02.2003 r.) jak i na nowych zasadach prawnych (dla umów zawartych z uczniami po tej dacie). Refundacja obligatoryjna dokonywana będzie nie dłużej jednak niż do 30.06.2005 r., czyli do chwili wygaśnięcia umów o pracę w celu przygotowania zawodowego zawartych przed 06.02.2003 r.

Refundacja odbywa się za uczniów szkół ponadgimnazjalnych, uczniów kształcących się w systemie pozaszkolnym jak i uczniów Ochotniczego Hufca Pracy (OHP tylko na zasadach prawnych obowiązujących do 01.06.2003 r.).

W danym roku z refundacji skorzystało **89** pracodawców, z czego umowy cywilno-prawne zawarto z **44** pracodawcami dla **79** uczniów. Prawie wszyscy pracodawcy, którzy zawarli umowy o refundację poniesionych kosztów przygotowania zawodowego młodocianych pracowników korzystają również z refundacji na starych zasadach prawnych.

W roku 2003 kwota środków Funduszu Pracy przeznaczona na refundację młodocianych została włączona do ogólnego limitu środków przeznaczonych na aktywne formy przeciwdziałania bezrobociu. W danym roku przeznaczono na ten cel **494.795,00** zł wykorzystano **94,7%** środków przeznaczonych na ten cel.

### **3.2. Pasywne działania ograniczające bezrobocie**

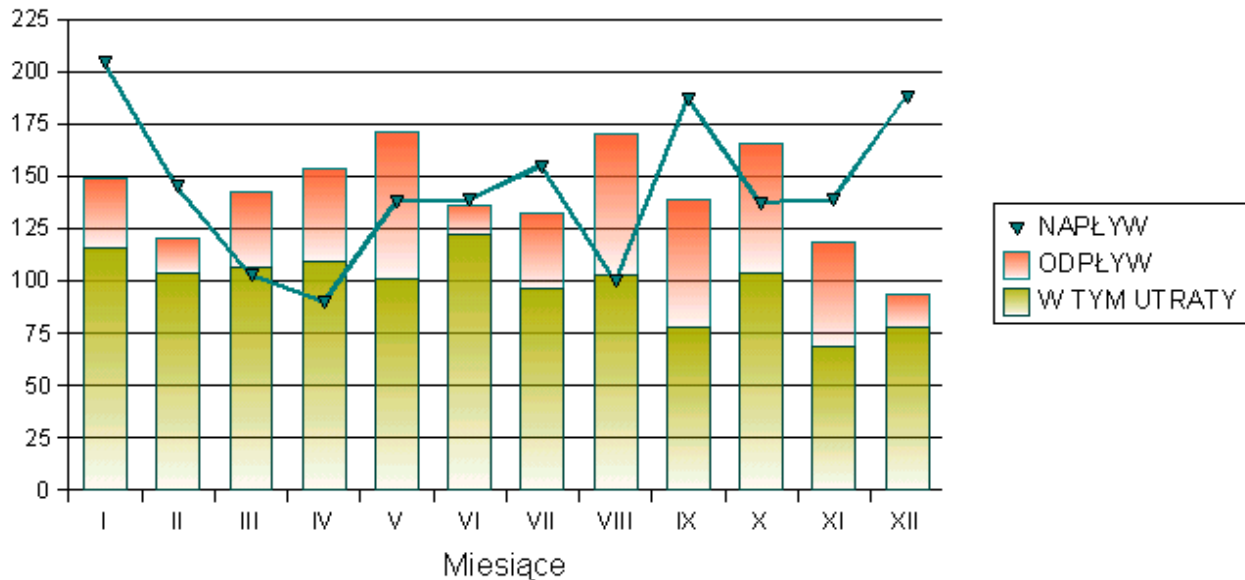
#### **3.2.1. Bezrobotni z prawem do zasiłku**

W powiecie białogardzkim według stanu z końca 2003 r. w ewidencji Urzędu znajdowały się **1453** osoby bezrobotne posiadające prawo do pobierania zasiłku, co stanowiło **19,1%** ogółu bezrobotnych, a więc w odniesieniu do analogicznego okresu ubiegłego roku udział ten zwiększył się nieznacznie, bo o **0,2** punktu procentowego. W porównaniu do roku 2002 nastąpił wzrost ilości osób posiadających prawo do zasiłku o **32** osoby, tj. o **2,3%**.

*Liczba bezrobotnych z prawem do zasiłku wg jednostek samorządowych:*

	<i>Powiat Białogardzki</i>	<i>Miasto Białogard</i>	<i>Gmina Białogard</i>	<i>Miasto i Gmina Karlino</i>	<i>Gmina Tychowo</i>
Ogólna liczba bezrobotnych	7599	3383	1518	1407	1291
Bezrobotni z prawem do zasiłku	1453	683	217	296	257
Procentowy udział bezrobotnych z prawem do zasiłku	19,1	20,2	14,3	21	19,9

## Napływ i odpływ bezrobotnych z prawem do zasiłku



W 2003 roku zarejestrowało się **1725** osób z prawem do zasiłku dla bezrobotnych i stanowiło to **27,5%** ogółu rejestrowanych w tym okresie bezrobotnych. Jednocześnie w tym samym okresie odpływ osób z grupy bezrobotnych z prawem do zasiłku wyniósł **1693** osoby, przy czym **1187** osób utraciło uprawnienia do pobierania zasiłku z powodu upływu okresu jego pobierania, a status bezrobotnego utraciło **506** osób (stanowią oni **8,2%** ogółu wykreślonych w tym okresie).

### 3.2.2. Zasiłki i świadczenia przedemerytalne

W ewidencji urzędów pracy odnotowane są również osoby, które z mocy ustawy o zatrudnieniu i przeciwdziałaniu bezrobociu mogą korzystać z zasiłku lub świadczenia przedemerytalnego. Nie są one zaliczane do grupy bezrobotnych, niemniej jednak wypłacane im świadczenia obciążają Fundusz Pracy. Od wielu lat obserwuje się systematyczny wzrost liczebności tej grupy. Na koniec roku 2003 liczba tych osób wynosiła **1024**, z czego **721** osoby pobierały zasiłek przedemerytalny, a **303** - świadczenia przedemerytalne. W porównaniu z rokiem 2002 nastąpił wzrost liczby osób z tej grupy o **58**, tj. o **6%**. Liczba osób pobierających zasiłek przedemerytalny zmniejszyła się w porównaniu z 2002 r. o **77** osób, czyli o **9,6%**, a liczba osób pobierających świadczenie przedemerytalne zwiększyła się aż o **135** osób, tj. o **80,4%**. Zwiększająca się liczba osób kwalifikujących się do pobierania świadczeń przedemerytalnych wynika z nasilania się w zakładach pracy zwolnień z przyczyn ekonomicznych, gdyż w pierwszej kolejności właśnie takie osoby są zwalniane podczas realizacji planowanych redukcji. Na znaczne zwiększenie się liczby osób uprawnionych do świadczenia przedemerytalnego, wpływ mają również zapowiedzi nowelizacji przepisów ustawy o nabywaniu uprawnień do świadczenia przedemerytalnego. W myśl projektowanych przepisów ma nastąpić jeszcze większe ograniczenie możliwości otrzymania świadczenia przedemerytalnego.



## 4. Fundusz Pracy - wydatki

Wydatki Funduszu Pracy wg poniższego zestawienia w okresie 2002-2003 kształtowały się następująco:

WYSZCZEGÓLNIENIE		2002r.		2003 r.	
		Wykonanie	% udział w wydatkach z FP	Wykonanie	% udział w wydatkach z FP
OGÓLEM:		24.893,9	100,0	25.138,3	100,0
w t y m	Zasiłki	22330,0	89,7	20115,7	80,0
	Aktywne formy	1840,2	7,4	4263,0	17,0
	w				
	Szkolenia	196,2	0,8	206,2	0,8
	Prace interwencyjne	170,9	0,7	431,9	1,7
	Roboty publiczne	135,0	0,5	1919,9	7,7
	Pożyczki	770,5	3,1	825,0	3,3
	Aktywizacja absolwentów	507,6	2,0	880,0	3,5
	Przygotowanie zawodowe młodocianych	496,5	2,0	471,9	1,9
Inne wydatki	227,2	0,9	287,7	1,1	

Największą kwotę wydatków w 2003 roku stanowiły wypłaty zasiłków na rzecz bezrobotnych, zasiłków i świadczeń przedemerytalnych, które pochłonęły **80%** wszystkich wydatków Funduszu Pracy. W stosunku do 2002 roku wypłaty zasiłków zmniejszyły się nominalnie o **2,214** mln zł, a ich udział spadł o **9,9%**, przy czym w kwocie tej mieszczą się wypłaty zasiłków dla bezrobotnych mniejsze w porównaniu z rokiem 2002 o **2,511** mln zł oraz zwiększone o **297** tys. zł wypłaty zasiłków przedemerytalnych i świadczeń przedemerytalnych.

Struktura zmian finansowania aktywnych form wykazuje szczególny nacisk stawiany na tworzenie miejsc pracy poprzez pożyczki na rozwijanie działalności i tworzenie dodatkowych miejsc pracy oraz aktywizację absolwentów. Na owe formy wydatkowano z Funduszu Pracy łączną kwotę **1.705** tys. zł (**40%** wydatków na aktywizację bezrobotnych). W stosunku do roku 2002 wydatki na te formy wzrosły o **33,5%**. Było to możliwe dzięki jednoczesnemu wzrostowi aż o **131,7%** kwot przeznaczonych z Funduszu Pracy na aktywne przeciwdziałanie bezrobociu. W związku z tym również nieporównywalnie więcej środków przeznaczono w 2003 roku na roboty publiczne (**14** krotny wzrost wydatków). Zauważyć należy również znaczący wzrost wydatków związanych z organizacją prac interwencyjnych, w ramach których kwota wydatków wróciła do poziomu sprzed 2 lat.

## 5. Podsumowanie

- W 2003 roku dało się zauważyć spadek liczby zarejestrowanych absolwentów szkół zawodowych. Świadczy to o podnoszeniu kwalifikacji zawodowych przez młodych ludzi, ponieważ wyższy poziom wykształcenia zwiększa szanse na zdobycie zatrudnienia. W roku 2002 absolwenci szkół zawodowych stanowili niemal 1/3 wszystkich zarejestrowanych absolwentów. Rok później absolwentów tego typu szkół zarejestrowanych w ewidencji było już tylko 1/4 ogółu zarejestrowanych absolwentów. Jednocześnie dość znacząco wzrosła liczba absolwentów szkół średnich.

**Analiza za 2003r.**

- Wzrost liczby bezrobotnych w wieku powyżej 45 roku życia może świadczyć o zmniejszającej się liczbie miejsc pracy dla tej grupy osób, pracodawcy wybierają osoby młode, prawdopodobnie ze względu na mniejsze koszty zatrudnienia – niższa płaca – i większą mobilność.
- W przypadku osób w wieku powyżej 55 lat, zmiany jakie zaszły w systemie przyznawania zasiłków przedemerytalnych i świadczeń przedemerytalnych powodują, że osoby te rejestrują się dziś w szeregi bezrobotnych. Natomiast przed ww. zmianami mogli nabyć prawo do zasiłku przedemerytalnego. Dodatkowo zapowiedzi zmian przepisów dotyczących tych kwestii w przyszłości prowokują zgłaszanie się do Urzędu osób, które w obawie przed ewentualną utratą uprawnień przedemerytalnych wolą skorzystać z tego prawa już teraz i rezygnując z dalszej pracy, nie czekać na zmianę przepisów.
- Pomimo zwiększenia nakładów z Funduszu Pracy na przeciwdziałanie bezrobociu, liczba bezrobotnych na koniec roku wzrosła w stosunku do roku 2002. Świadczy to o braku wolnych środków finansowych w przedsiębiorstwach na zatrudnianie dodatkowej siły roboczej. W związku z tym sytuacja nadal wymaga aktywnej ingerencji państwa w pomocy finansowej do tworzenia przynajmniej okresowego zatrudnienia. Pozwoli to na przynajmniej okresowe zaktywizowanie bezrobotnych i zachowanie nawyków pracowniczych części bezrobotnych do momentu zaistnienia warunków sprzyjających rozwojowi rynku pracy bez wspierania go ze strony państwa.
- Wysokie koszty zatrudnienia wpływają na fakt, iż coraz trudniej pozyskać do współpracy pracodawców przy organizacji miejsc pracy w ramach aktywnych form, w części dotowanych z Funduszu Pracy. Lokalny rynek pracy to w większości mali przedsiębiorcy, częstokroć zatrudniający jednego pracownika. Zgodnie z aktualnie obowiązującymi przepisami ustawy o zatrudnieniu i przeciwdziałaniu bezrobociu pracodawcy ci nie mogą skorzystać z dofinansowania Funduszu Pracy. Przedsiębiorcy prowadzący firmy rodzinne nie tworzą nowych miejsc pracy, stąd trudności w realizacji prac interwencyjnych. Pracodawcy wybierają tę formę aktywizacji, w zakresie której ponoszą najniższe koszty pracownicze lub nie ponoszą ich wcale – jak ma to miejsce w przypadku staży absolwenckich.
- Wysokie koszty pracy wpływają także na opóźnienia pracodawców w regulowaniu składek ZUS. Konsekwencją tego jest zwłoka w występowaniu o refundację kosztów poniesionych na zatrudnienie w ramach aktywnych form, a w szczególności młodocianych pracowników.
- Z dotychczasowych doświadczeń w zakresie organizacji szkoleń wynika, iż najlepsze rezultaty dają kursy celowe, organizowane na zapotrzebowanie konkretnych zakładów pracy. Istnieje potrzeba przeprowadzania kursów dających szerokie możliwości podjęcia zatrudnienia. Uczestnictwo w kursach wpływa korzystnie na wzrost aktywności w poszukiwaniu pracy.
- Realizacja wielu inwestycji, a tym samym zaktywizowanie tylu bezrobotnych w formie robót publicznych było możliwe dzięki pozyskaniu dodatkowych środków AWRSP, na realizację II Edycji programu “Zielone miejsca pracy” oraz z rezerwy MGPiPS.
- Trudności w wyegzekwowaniu od pracodawców kompletu dokumentów niezbędnych do dokonania refundacji za praktyczną naukę zawodu młodocianych pracowników są główną przyczyną niepełnego wykorzystania środków przeznaczonych na ten cel w limicie wydatków 2003 r. Pracodawcy, którzy kształcą uczniów i otrzymują refundację tylko na starych zasadach prawnych, nie mają zawartych umów cywilno-prawnych i Urząd nie może egzekwować od nich potrzebnych dokumentów, gdyż dla nich jest to świadczenie obligacyjne.



**Analiza za 2003r.**

- Brak realizacji ofert zagranicznych skłania do przygotowywania dla osób bezrobotnych szkoleń w zakresie nauki języków obcych.
- Na przestrzeni 2003 roku nadal doskonalony był System Informatyczny PULS kompleksowo obsługujący prawie wszystkie funkcje realizowane przez Urząd. Poprawiono m.in. jego funkcjonalność w zakresie modułu Finanse oraz obsługa osób i świadczenia, jak również współpracę z programem PŁATNIK. W lutym wdrożono aplikacje Kadry i Płace. W 2003r. odbywały się również konsultacje z twórcami modułu księgowego, mające na celu rozwiązanie problemów występujących przy obsłudze Systemu. W omawianym okresie uruchomiono za pośrednictwem aplikacji e-Puls dostęp do bazy danych o ofertach pracy z innych powiatowych urzędów pracy działających na terenie całego kraju. Dla osób zainteresowanych taką formą poszukiwania pracy wydzielono dodatkowo dwa stanowiska komputerowe z dostępem do internetu.

Sporządził:  
Dariusz Florek  
przy udziale kierowników działów