

POWIATOWY URZĄD PRACY w BIAŁOGARDZIE



INFORMACJA
O STANIE I STRUKTURZE
BEZROBOCIA
W POWIECIE BIAŁOGARDZKIM
NA DZIEŃ 31.12.2006r.
(analiza roczna)

Białogard – luty 2007r.



Informacja roczna

**© Powiatowy Urząd Pracy w Białogardzie
Przy publikacji danych w całości lub w części prosimy o
podanie źródła**

**Powiatowy Urząd Pracy
w Białogardzie**

**ul. Świdwińska 21a
78-200 Białogard**

tel./fax (094) 311-31-00

e-mail: pup@pupbialogard.pl

<http://www.pupbialogard.pl>



Spis treści

Uwagi wstępne.....	4
1. Tendencje zmian poziomu i stopy bezrobocia.....	5
1.1. Zmiany poziomu bezrobocia.....	5
1.2. Napływ bezrobotnych.....	7
1.3. Odływ bezrobotnych.....	8
2. Struktura bezrobocia.....	9
2.1. Rejestrowane bezrobocie na wsi.....	9
2.2. Kobiety.....	10
2.3. Niepełnosprawni.....	10
2.4. Zwolnieni z przyczyn dotyczących zakładu pracy.....	11
2.5. Bezrobotni według wieku.....	11
2.6. Bezrobotni według poziomu wykształcenia.....	12
2.7. Bezrobotni według czasu pozostawania bez pracy.....	13
2.8. Bezrobotni według stażu pracy.....	13
3. Przeciwdziałanie skutkom bezrobocia.....	14
3.1.1. Pośrednictwo pracy.....	14
3.1.2. Poradnictwo zawodowe.....	15
3.1.3. Klub Pracy.....	16
3.1.4. Programy rynku pracy subsydiowane z Funduszu Pracy.....	16
3.2. Pasywne działania ograniczające bezrobocie.....	23
3.2.1. Bezrobotni z prawem do zasiłku.....	23
4. Fundusz Pracy - wydatki.....	23
5. EFS - Wydatki.....	24
6. „Stypendia unijne”.....	24
STAN I STRUKTURA BEZROBOTNYCH.....	27



Uwagi wstępne

1. Informacje o stanie i strukturze bezrobocia opracowano na podstawie sprawozdawczości o rynku pracy – sprawozdania własne MGIP-01 oraz załączniki do sprawozdania z lat 2005 – 2006.
2. **Stopa bezrobocia** – to procentowy udział bezrobotnych w liczbie aktywnych zawodowo, szacowanej na koniec każdego prezentowanego okresu. Dla bezrobotnych miejscem lokalizacji jest miejsce zamieszkania dla pracujących miejsce zatrudnienia.
3. **Wskaźnik bezrobocia rejestrowanego** – to procentowy udział liczby bezrobotnych do liczby ludności w wieku produkcyjnym (mężczyźni 18 – 64 lata, kobiety 18 – 59 lat).
4. Wysokości stopy bezrobocia podano za Wojewódzkim Urzędem Pracy w Szczecinie, natomiast wskaźniki bezrobocia rejestrowanego stanowią wyliczenia własne na podstawie danych o liczbie ludności w wieku produkcyjnym uzyskanych z Urzędu Statystycznego w Szczecinie.

1. Tendencje zmian poziomu i stopy bezrobocia

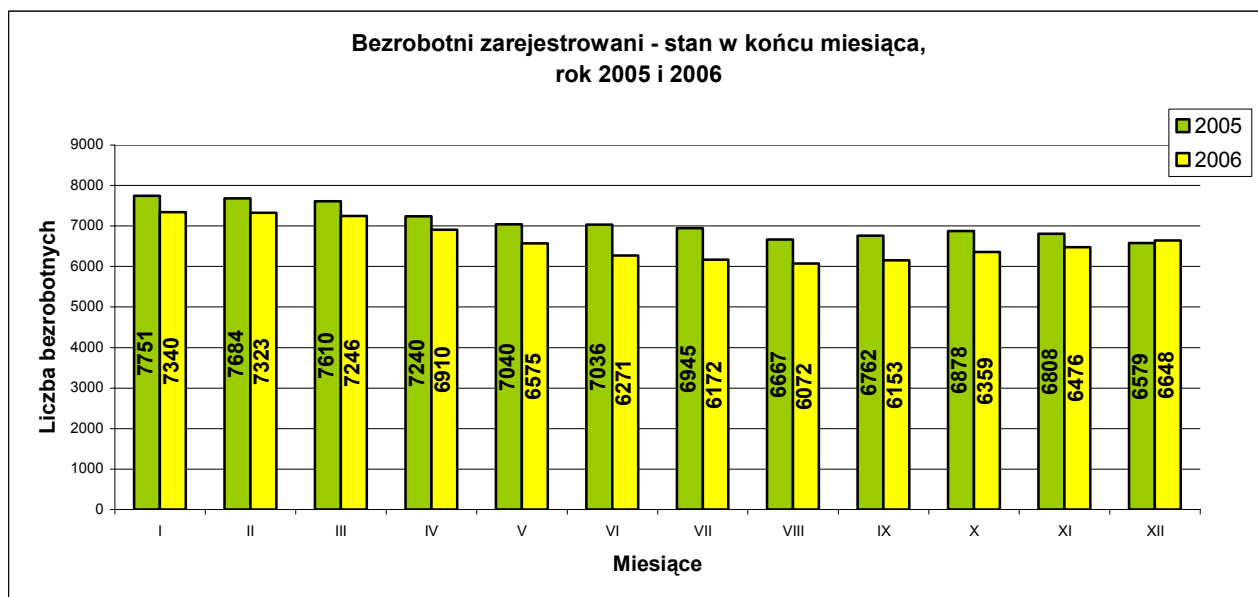
1.1. Zmiany poziomu bezrobocia

Bezrobocie w powiecie białogardzkim charakteryzuje się cechami typowymi dla bezrobocia krajowego. Do cech charakterystycznych dla powiatu białogardzkiego zaliczamy:

- sezonowe (zimowe) nasilanie się zjawiska,
- trudna sytuacja ludzi młodych, często absolwentów szkół, wynikająca często z niechęci pracodawców do zatrudniania osób nie posiadających stażu pracy,
- wysoki poziom bezrobocia na wsi,
- trudności w znalezieniu zatrudnienia napotykanego przez osoby w wieku powyżej 50 lat,
- wysoki poziom bezrobocia długookresowego,
- niski poziom wykształcenia i brak kwalifikacji,
- wysoki poziom ponownych rejestracji.

Na przestrzeni 2006 roku odnotowany był spadek liczby osób zarejestrowanych bezrobotnych w poszczególnych miesiącach. Spowodowane to było głównie przez realizację programów aktywizacji bezrobotnych współfinansowanych przez Fundusz Pracy i Europejski Fundusz Społeczny w ramach Sektorowego Programu Operacyjnego Rozwój Zasobów Ludzkich. Jednak w końcu grudnia 2006 w porównaniu do grudnia 2005 liczba zarejestrowanych bezrobotnych zwiększyła się o 69 osób.

Poniższy wykres obrazuje liczbę bezrobotnych w końcu poszczególnych miesięcy lat 2005 i 2006



Na początku stycznia 2006r. nastąpił znaczny wzrost liczby zarejestrowanych bezrobotnych w porównaniu do stanu z końca grudnia 2005, co było wynikiem zakończenia się większości prac sezonowych. Jest to zjawisko powtarzające się od wielu lat. Jednak w kolejnych miesiącach systematycznie spadała liczba osób bezrobotnych zarejestrowanych w Powiatowym Urzędzie Pracy. Niewielki wzrost liczby zarejestrowanych osób bezrobotnych nastąpił w miesiącach



Białogard, luty 2007r.

Analiza za 2006r.

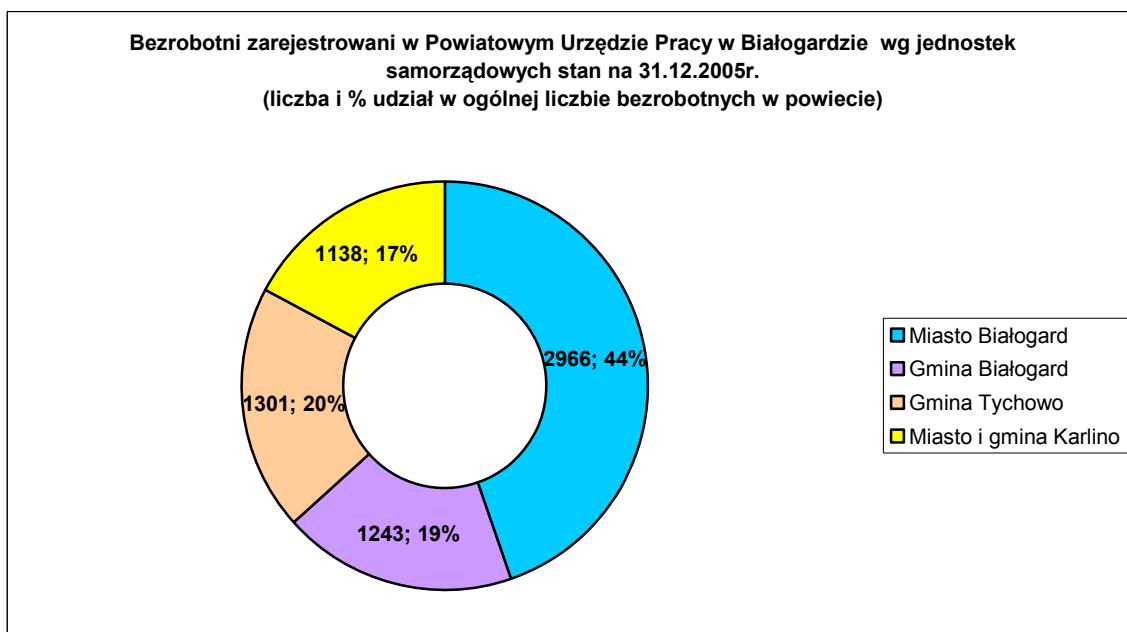
wrzeźniu, październiku, listopadzie i grudniu, jednak z wyjątkiem grudnia w miesiącach tych liczba bezrobotnych była zdecydowanie niższa niż w analogicznych okresach roku poprzedniego. W rezultacie na koniec grudnia 2006r. w ewidencji Powiatowego Urzędu Pracy w Białogardzie było zarejestrowanych **6648** bezrobotnych.

W końcu roku stopa bezrobocia dla kraju zmalała do **14,9%**, w województwie zachodniopomorskim do **21,7%**, natomiast w powiecie białogardzkim do **34,3%**.

W poszczególnych gminach liczba zarejestrowanych bezrobotnych wynosiła odpowiednio:

Jednostka	31.12.05	31.12.06	% ogółu zarejestrowanych	Zmiana	
				liczba	%
Powiat	6579	6648	100,0	69	1,1
Miasto Białogard	3071	2966	44,62	-105	-3,4
Gmina Białogard	1131	1243	18,70	115	10,2
Gmina Tychowo	1208	1301	19,57	93	7,7
Miasto i gmina Karlino	1169	1138	17,12	-31	-2,7

Największy spadek liczby osób bezrobotnych odnotowano wśród mieszkańców miasta Białogard **-115** osób tj. **3,4%** w porównaniu do końca grudnia 2005 roku, również w mieście i gminie Karlino odnotowano zmniejszenie się liczby zarejestrowanych bezrobotnych. W pozostałych gminach w końcu roku miało miejsce zwiększenie się liczby bezrobotnych.



Z końcem 2006 roku odnotowano wskaźnik bezrobocia rejestrowanego dla powiatu wynoszący **21,6%**, który w porównaniu do ubiegłego roku nie zmienił się. Podobnie jak w przypadku liczby zarejestrowanych bezrobotnych zmniejszenie się wskaźnika odnotowano w



mieście Białogardzie oraz w mieście i gminie Karlino, natomiast zwiększenie się wskaźnika miało miejsce w gminach Białogard i Tychowo.

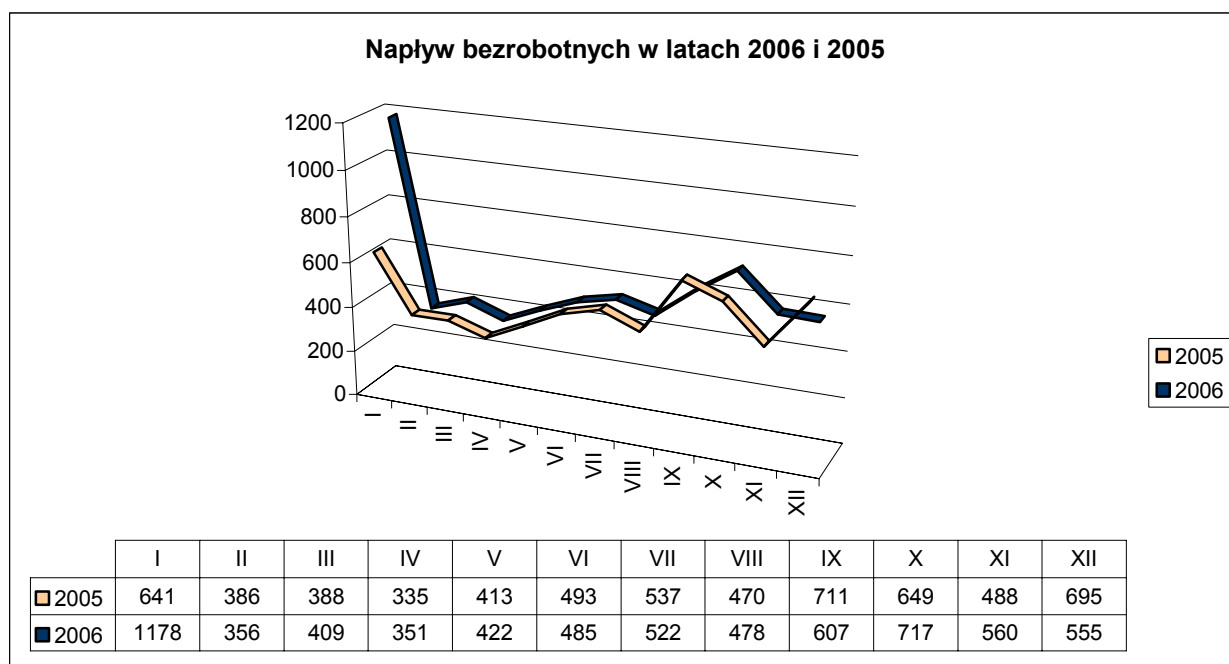
Dla poszczególnych gmin wskaźniki te kształtowały się na poziomie:

Gmina	Wskaźnik bezrobocia rejestrowanego (%)		Zmiana (%)
	2005	2006	
Powiat	21,6	21,6	0
Miasto Białogard	19,7	18,9	-0,8
Gmina Białogard	23,8	25,6	1,8
Miasto i gmina Karlino	20,1	22,2	2,1
Gmina Tychowo	27,9	26,0	-1,9

1.2. Napływ bezrobotnych

W porównaniu z rokiem 2005 poziom bezrobocia w końcu 2006 r. ukształtował się pod wpływem zwiększonego napływu bezrobotnych, przy jednoczesnym zmniejszeniu się odpływu z bezrobocia. W trakcie 2006 roku zarejestrowano **6640** osób, tj. o **434** więcej niż w ubiegłym roku. Największą liczbę rejestrujących się - **1178** osób odnotowano w miesiącu styczniu. Najmniejszą liczbę rejestrujących się odnotowano w miesiącu kwietniu, zarejestrowały się wtedy tylko **351** osób.

Poniższy wykres przedstawia miesięczną liczbę rejestrujących się bezrobotnych w 2006 roku w porównaniu do roku poprzedniego.



Jak wynika z powyższego wykresu, przebieg rejestracji bezrobotnych przebiegał podobnie w obu okresach. Jedynie miesiąc styczeń 2006 roku charakteryzował się wyższym napływem

bezrobotnych niż w analogicznym okresie poprzedniego roku.

1.3. Odływ bezrobotnych

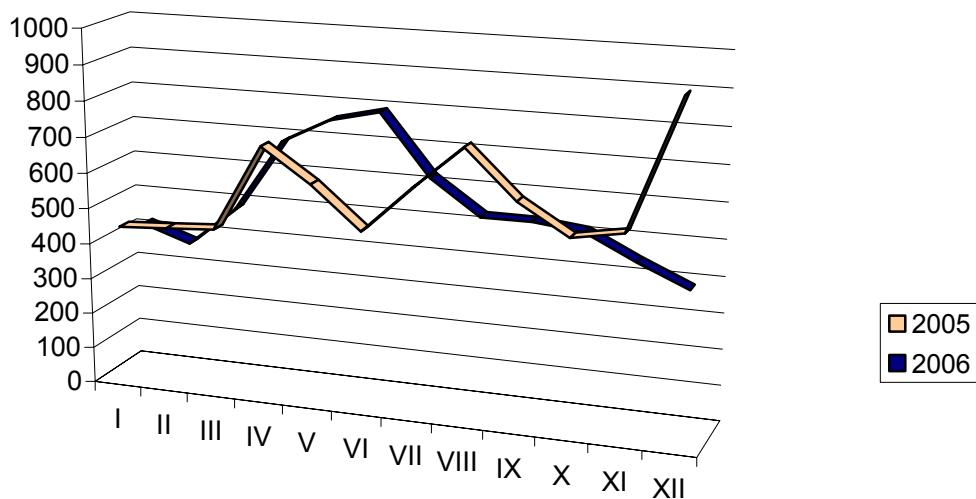
W 2006 r. odnotowano zwiększenie liczby bezrobotnych wyłączonych z ewidencji urzędu pracy, tzn. odpływ wyniósł **7180** osób. W porównaniu do 2005r. wyrejestrowano o **609** osób mniej.

Poniższa tabela prezentuje przyczyny wykreśleń bezrobotnych w latach 2005 – 2006

Wyszczególnienie		2005	%	2006	%
Ogółem		7180	100,0	6571	100,0
W tym	Podjęcie pracy	4424	61,6	3661	55,7
	Nie potwierdzenie gotowości do podjęcia pracy	1674	23,3	1291	19,7
	Pozostałe	1082	15,1	1619	24,6

Największą grupę wyłączeń z ewidencji w 2006, podobnie jak w roku poprzednim, stanowią osoby które podjęły zatrudnienie – **3661** osób. Drugą istotną przyczyną wyłączenia bezrobotnych z ewidencji jest nie potwierdzanie gotowości do pracy. W 2006r. z tego powodu wyłączonych zostało 1291 osoby co stanowi **19,65%** ogółu wyłączeń z ewidencji bezrobotnych.

Poniższy wykres przedstawia liczbę wykreślonych w latach 2005 i 2006:



	I	II	III	IV	V	VI	VII	VIII	IX	X	XI	XII
2005	444	453	462	705	613	497	627	748	616	533	558	924
2006	417	373	486	687	757	789	621	526	526	511	443	383



2. Struktura bezrobocia

2.1. Rejestrowane bezrobocie na wsi

W powiecie białogardzkim na koniec 2006 roku w ewidencji bezrobotnych znajdowały się **2919** osoby zamieszkałe na wsi, stanowiły one **43,9%** ogółu zarejestrowanych. Liczba bezrobotnych mieszkańców terenów wiejskich zwiększyła się o **115** osób. Mieszkańcy wsi są grupą szczególnie zagrożoną bezrobociem, oprócz bezrobocia rejestrowanego (odnotowanego w ewidencji bezrobotnych) występuje na tych terenach bezrobocie ukryte, które jest przede wszystkim wynikiem braku motywacji do rejestrowania się, a trudności finansowe tych rodzin utrudniają kontaktowanie się z Urzędem. Bezrobocie ukryte wynika także z faktu, że część ludności wiejskiej nie jest uprawniona do rejestrowania się w urzędach pracy, ponieważ posiada gospodarstwa rolne o powierzchni większej niż przewidują przepisy prawne.

W końcu omawianego okresu liczba zarejestrowanych bezrobotnych kobiet zamieszkałych na wsi wyniosła **1487** i stanowiły **51%** zarejestrowanych mieszkańców wsi. Prawo do zasiłku dla bezrobotnych posiadało tylko **441** osób (**15,1 %**). W porównaniu z ubiegłym rokiem liczba osób, zamieszkałych na wsi, a pobierających zasiłki dla bezrobotnych zmniejszyła się o **75** osób.

Poniższa tabela przedstawia dane dotyczące struktury bezrobotnych mieszkańców wsi:

Kategoria		2005		2006	
		Liczba	%	Liczba	%
Ogółem		2804	100,0	2919	100,0
Wiek	Do 24	608	21,7	621	21,3
	25 - 34	754	26,9	750	27,0
	35 - 44	571	20,4	600	21,7
	45 - 54	738	26,3	771	21,0
	55 i więcej	133	4,7	177	6,1
Wykształcenie	Wyższe	34	1,2	26	1,0
	Średnie zawodowe	416	14,8	397	14,0
	Średnie ogólnokształcące	74	2,6	97	3,3
	Zasadnicze zawodowe	880	31,4	901	31,0
	Gimnazjalne i niżej	1400	46,4	1498	51,4
Czas pozostawania bez pracy	Do 1 miesiąca	146	5,2	178	6,1
	1 – 6	758	27,0	901	21,7
	6 – 12	413	14,0	494	31,0
	Powyżej 12	1487	53,8	1346	46,1

W strukturze bezrobotnych mieszkańców wsi nadal dominują:

- niski poziom kwalifikacji - aż **82,4%** to osoby o wykształceniu gimnazjalnym i poniżej oraz zasadniczym zawodowym;



- bez pracy ponad 12 miesięcy pozostawało **46,1%**;
- w wieku mobilnym było **70,0 %**.

2.2. Kobiety

W końcu roku 2006 w ewidencji bezrobotnych zarejestrowanych było **3317** kobiet, tj. o **24** więcej niż na koniec grudnia 2005r. kiedy w ewidencji Urzędu figurowało **3293** kobiet,. Odsetek bezrobotnych kobiet w liczbie bezrobotnych ogółem wyniósł **50%**. Procentowy udział kobiet w ogólnej liczbie bezrobotnych wzrósł o **0,1** punktu procentowego.

Poziom wykształcenia bezrobotnych kobiet przedstawia się następująco:

- wykształcenie wyższe posiadało **2,7%** zarejestrowanych kobiet,
- policealne i średnie zawodowe **20,8%**,
- średnie ogólne posiadało **7,8%**,
- zasadnicze zawodowe oraz gimnazjalne i poniżej – **42,3%**, w tym zasadnicze zawodowe – **26,4%**.

Udział kobiet w ogólnej liczbie bezrobotnych w poszczególnych gminach powiatu kształtuje się następująco:

<i>Gmina</i>	<i>Ogólna liczba zarejestrowanych</i>	<i>Liczba kobiet</i>	<i>% kobiet w ogólnej liczbie bezrobotnych</i>
Miasto Białogard	2966	1453	49,0
Gmina Białogard	1243	639	51,4
Miasto i Gmina Karlino	1301	670	51,5
Gmina Tychowo	1138	555	48,8

2.3. Niepełnosprawni

Na koniec grudnia 2006 r. w ewidencji Urzędu zarejestrowane były **173** osoby niepełnosprawne, tj. o 2 osoby więcej niż w analogicznym okresie roku ubiegłego. Status bezrobotnego uzyskały **154** osoby, z czego **44** spełniało warunki do pobierania zasiłku. Pozostałe **17** osób zarejestrowało się jako poszukujące pracy. Wśród bezrobotnych niepełnosprawnych kobiety stanowiły **47,4%** (**73** osoby). Zatrudnienie w omawianym okresie podjęły **122** osoby bezrobotne niepełnosprawne, tj. o **12** osób więcej niż w 2005 r.

Struktura zarejestrowanych niepełnosprawnych w końcu 2006 r:

<i>Kategoria</i>		<i>Liczba osób niepełnosprawnych</i>	<i>%</i>
<i>Wiek</i>	Do 24 lat	16	10,4
	25-34	45	26
	35-44	35	18,8
	45-54	66	35,7
	55-59	10	7,8
	60-64	1	1,3

Największy odsetek wśród niepełnosprawnych stanowią osoby dojrzałe w wieku 45 – 54. Osoby z tej grupy z racji wieku i niepełnosprawności mają większy niż inne problem ze znalezieniem pracy i wymagają większej pomocy służb zatrudnieniowych.

2.4. Zwolnieni z przyczyn dotyczących zakładu pracy

W końcu 2006 r. w ewidencji Urzędu zarejestrowanych było **5427** osób bezrobotnych, które pracowały do momentu nabycia statusu bezrobotnego, w tym **126** osób zwolnionych z przyczyn dotyczących zakładu pracy (**1,9%** ogółu zarejestrowanych bezrobotnych). Wśród bezrobotnych zwolnionych z przyczyn dotyczących pracodawcy przeważają kobiety – **68** osób (**54,0%** zwolnionych). W 2006 roku nie zgłoszono zwolnień grupowych.

2.5. Bezrobotni według wieku

Według danych na dzień 31 grudnia 2006 r. spadek liczby zarejestrowanych bezrobotnych według wieku odnotowano w 2 grupach wiekowych. Najwyższy wzrost liczby zarejestrowanych dotyczył osób w wieku między 55 a 59 rokiem życia.



Szczegółowe dane o strukturze bezrobotnych wg wieku przedstawia tabela:

<i>Wyszczególnienie</i>	<i>2005</i>		<i>2006</i>	
	<i>Liczba</i>	<i>%</i>	<i>Liczba</i>	<i>%</i>
Do 24	1350	20,5	1269	19,1
25 – 34	1763	26,8	1781	26,8
35 – 44	1374	20,8	1337	20,1
45 – 54	1720	26,1	1786	26,9
55 – 59	335	5,1	423	6,4
60 i więcej	37	0,7	52	0,8

W grupie osób do 24 lat liczba bezrobotnych zmniejszyła się do poziomu **1269** osób (o **81** osób mniej niż w końcu 2005r.). Liczba bezrobotnych w wieku 35 – 44 lata wyniosła **1337** osób (tj. spadek o **37** osób), natomiast poziom bezrobocia wśród osób w wieku powyżej 60 roku życia zwiększył się do **52** osób, tj. o **15** osób (40,5%). Niepokojącym zjawiskiem występującym na terenie powiatu jest nadal bardzo młody wiek zarejestrowanych bezrobotnych - aż **45,9%** wszystkich zarejestrowanych w Urzędzie było w wieku poniżej 35 lat.

Najstarsi bezrobotni – w wieku powyżej 60 lat – stanowią śladową część zarejestrowanych – w końcu 2006 roku ich procentowy udział kształtował się na poziomie **0,8%**. Bezrobotni w wieku mobilnym (18-44 lata) stanowią **66,0%** ogółu zarejestrowanych - **4387** osób.

2.6. Bezrobotni według poziomu wykształcenia

Wśród zarejestrowanych bezrobotnych nadal przeważającą większość **74,6%** stanowiły osoby słabo wykształcone w liczbie **4958** osób – z wykształceniem gimnazjalnym, niepełnym gimnazjalnym, i zasadniczym zawodowym.

<i>Wyszczególnienie</i>	<i>2005</i>		<i>2006</i>	
	<i>Liczba</i>	<i>%</i>	<i>Liczba</i>	<i>%</i>
Gimnazjalne i poniżej	2698	41	2862	43,1
Zasadnicze zawodowe	2179	33,1	2096	31,5
Średnie ogólnokształcące	343	5,2	378	5,7
Policealne i średnie zawodowe	1221	18,5	1159	17,4
Wyższe	140	2,2	153	2,3



W najkorzystniejszej sytuacji na rynku pracy są osoby o najwyższych kwalifikacjach zawodowych i posiadający dodatkowe umiejętności, jak np. znajomość języka obcego czy sprawne posługiwanie się komputerem. W końcu grudnia 2006 r. w statystyce bezrobotnych Urzędu zarejestrowanych było **153** osób legitymujących się wykształceniem wyższym, co stanowiło **2,3%** ogółu zarejestrowanych bezrobotnych. W tym samym okresie zarejestrowane były **378** osoby bezrobotne z wykształceniem średnim ogólnokształcącym (**5,7%**) oraz **1159** osób bezrobotnych posiadających wykształcenie policealne i średnie zawodowe (**17,4%**).

2.7. Bezrobotni według czasu pozostawania bez pracy

Niekorzystnym zjawiskiem na rynku pracy jest długi okres pozostawania bez pracy, o czym świadczy wysoki poziom bezrobocia wśród osób pozostających bez pracy powyżej 24 miesięcy.

Bezrobotni według czasu pozostawania bez pracy:

Wyszczególnienie	2006		2005	
	Liczba	%	Liczba	%
Do 1 miesiąca	343	5,2	403	6,1
1 – 3	1095	16,5	1001	15,2
3 – 6	840	12,6	831	12,6
6 – 12	1156	17,4	961	14,6
12 – 24	1100	16,6	1065	16,2
Powyżej 24	2114	31,7	2318	35,3

W końcu 2006 r. najliczniejszą grupą zarejestrowanych bezrobotnych stanowiły osoby zarejestrowane powyżej 24 miesięcy – **2114** osób, tj. **31,7%** ogółu zarejestrowanych. Na koniec 2006r. długotrwale (ponad 12 miesięcy) pozostający bez pracy stanowili **48,3%** ogółu zarejestrowanych. Nastąpił niewielki wzrost liczby bezrobotnych zarejestrowanych do 6 miesięcy.

2.8. Bezrobotni według stażu pracy

W roku 2006 nie zaobserwowano istotniejszych zmian w strukturze bezrobotnych pod względem posiadanego stażu pracy. Osoby bez doświadczenia zawodowego oraz legitymujące się stażem do 1 roku stanowią w sumie **30,8%** wszystkich zarejestrowanych. Natomiast osoby ze stażem powyżej 20 lat pracy stanowią **14,8%**.

Szczegółowe dane dotyczące stażu pracy bezrobotnych oraz czasu pozostawania bez pracy obrazuje tabela:



Wyszczególnienie	2005		2006	
	Liczba	%	Liczba	%
Do 1 roku	778	11,8	821	12,4
1 – 5	1464	22,3	1506	22,7
5 – 10	1036	15,7	1021	15,4
10 – 20	1092	16,6	1097	16,5
20 – 30	904	13,7	865	13,0
30 i więcej	107	1,6	117	1,8
Bez stażu	1198	18,3	1221	18,4

W strukturze osób bezrobotnych w końcu grudnia 2006 r. najliczniejszą grupę stanowiły osoby posiadające staż pracy od 1 roku do 5 lat – **1506** osób, oraz osoby bez stażu pracy – **1221** osób.

3. Przeciwdziałanie skutkom bezrobocia

3.1. Aktywne działania ograniczające bezrobocie

3.1.1. Pośrednictwo pracy

W 2006r. Powiatowy Urząd Pracy w Białogardzie dysponował **1719** wolnymi miejscami pracy. W porównaniu do roku 2005 liczba ofert pracy wpływająca do urzędu zmalała o **16,4%**tj. o **338** miejsc pracy.

Liczba ofert pracy wpływająca w roku 2006 i 2005 przedstawia się następująco:

Rodzaj oferty/miejsca pracy	Liczba zgłoszonych ofert pracy	
	2006r.	2005r.
wolny nabór	373	546
prace interwencyjne	169	165
roboty publiczne	185	847
staż u pracodawcy	427	280
przygotowanie zawodowe	160	86
utworzone w ramach refundacji pracodawcom kosztów wyposażenia i doposażenia stanowiska pracy	134	65
dla osób niepełnosprawnych	44	66
prace społeczno - użyteczne	227	0



Jak w wyniku z powyższego zestawienia największą popularnością wśród pracodawców cieszą się staże. Gotowość do przyjęcia stażysty zgłosiło o **52,5 %** więcej pracodawców niż w roku 2005. Wzrosła też (o **86%**) liczba ofert w ramach przygotowania zawodowego.

W stosunku do 2005r. radykalnie, bo aż o **662** miejsca pracy zmalała liczba ofert pracy finansowanych w ramach robót publicznych. Związane to było ze zmianą przepisów prawa regulujących zasady organizacji takich miejsc pracy.

O 1/3 spadła liczba ofert pracy dla osób posiadających orzeczenie o stopniu niepełnosprawności. Oferty z tzw. „wolnego naboru” w 2006r. stanowiły **21,7%** ogółu ofert pracy wpływających do Urzędu, w porównaniu do 2005r. liczba ich spadła o **31,7%** (tj. o **173** miejsca pracy). Sytuacja taka powtarza się od 2004r. **37,3 %** ofert pracy z wolnego naboru trafiła do Urzędu w wyniku bezpośrednich wizyt pośredników u pracodawcy. W 2006 roku pośrednicy zwizytowali **302** zakłady pracy znajdujące się na terenie powiatu, w wyniku których pozyskali **139** ofert pracy. W porównaniu do roku 2005 efektywność wizyt zmalała o połowę. Pośrednicy pracy przeprowadzili o **87** wizyt więcej niż 2005r, ale pozyskali o **24** oferty mniej.

Dla osób bezrobotnych nie posiadających prawa do zasiłku i korzystających na co dzień z pomocy opieki społecznej, pojawiły się możliwości uzyskania dochodu poprzez uczestnictwo w pracach społeczno – użytecznych, możliwość taką miało 227 osób.

Struktura stanowisk wolnych miejsc pracy na zgłaszane oferty od kilku lat nie zmienia się. Nadal największym popytem cieszy się przetwórcza ryb, operator maszyn do produkcji płyt i sklejek, monter lamp oświetleniowych i monter podzespołów elektronicznych, pracownik polowy sprzedawca. Do najtrudniejszych w realizacji pozostają oferty pracy, w których jednym z wymagań stawianych przez pracodawcę obok wysokich kwalifikacji jest biegła znajomość języków obcych.

W związku z barkiem w ewidencji urzędu osób bezrobotnych wykazujących znajomość języków obcych zgodną z oczekiwaniami pracodawców, pośrednicy pracy zaopiniowali pozytywnie **7** wniosków dotyczących zatrudnienia na terenie naszego powiatów cudzoziemców w zawodach:

- przedstawiciel handlowy ze znajomością języka angielskiego, niemieckiego i tureckiego,
- specjalista ds. technicznych ze znajomością języka angielskiego i niemieckiego,
- inż. automatyk ze znajomością języka rosyjskiego i ukraińskiego,
- nauczyciel języka angielskiego,
- tłumacz języka ukraińskiego i rosyjskiego,
- monter elementów tworzyw sztucznych ze znajomością języka szwedzkiego i albańskiego.

3.1.2. Poradnictwo zawodowe

W roku 2006r. działania doradców zawodowych Powiatowego Urzędu Pracy ukierunkowana była na realizację projektów dofinansowanych z Europejskiego Funduszu Społecznego w ramach Sektorowego Programu Operacyjnego Rozwoju Zasobów Ludzkich 2004-2006. Założenia tych projektów przewidywały udział wszystkich ich beneficjentów w procesie doradczym realizowanym w formie grupowej bądź indywidualnej.

Z usług doradczych skorzystało:

- ⇒ w ramach działania 1.2 „Perspektywy dla młodzieży” – **257** młodych ludzi, którzy nie ukończyli 25 roku życia,



- ⇒ w ramach działania 1.3 „Przeciwdziałanie i zwalczanie długotrwałego bezrobocia”. - **221** osób bezrobotnych powyżej 25 roku życia, którzy w okresie ostatnich dwóch lat pozostawali w ewidencji osób bezrobotnych dłużej niż 12 miesięcy, nie więcej jednak niż 24 miesiące.
- ⇒ w ramach działania 1.5 „Wspieranie osób z grup zagrożonych wykluczeniem społecznym” - **60** osób bezrobotnych figurujących w ewidencji Urzędu powyżej 24 miesięcy,
- ⇒ w ramach działania 1.6 „Integracja i reintegracja zawodowa kobiet” - **41** kobiet bezrobotnych zarejestrowanych w tut. Urzędzie.

Ogółem z poradnictwa zawodowego w roku 2006 skorzystały **1094** osoby tj. o **36** osób więcej niż w roku ubiegłym. Większość osób – **75,6 %** (tj. 827 osób) korzystało z poradnictwa zawodowe w formie grupowej. W stosunku do roku ubiegłego w zajęciach grupowych skorzystało o **41** osób mniej niż 2005r. Wzrosła natomiast o **77** osób liczba korzystających z porad indywidualnych. Po poradę indywidualną zgłosiło się **267** osób, z którymi przeprowadzano ogółem **537** rozmów doradczych..

Mniejszym zainteresowaniem niż w roku ubiegłym cieszyły się usługi z zakresu informacji zawodowej.

Doradcy udzielali również informacji zawodowych dotyczących możliwości szkolenia i przekwalifikowania zawodowego oraz sporządzania dokumentów niezbędnych przy ubieganiu się o pracę. Z tej formy pomocy w roku 2006 skorzystało **348** osób tj. o **94** osoby mniej niż 2005r.

Z grupowych zajęć w zakresie informacji o lokalnym rynku pracy, formach aktywizacji osób młodych oraz metodach poszukiwania pracy skorzystali również w liczbie **69** osób - uczniowie białogardzkich szkół ponadgimnazjalnych .

3.1.3. Klub Pracy

Na przestrzeni 2006 roku odbyły się cztery cykle szkoleń w Klubie Pracy, które ukończyły **44** osoby bezrobotne zagrożone wykluczeniem społecznym. Dwa cykle zajęć, dla **20** uczestników zorganizowano w ramach projektu współfinansowanego z EFS - działanie 1.5 SPO RZL, pozostałe dwa dla **24** uczestników Klubu Integracji Społecznej w Tychowie.

Zgodnie z ustawą z dnia 20 kwietnia 2004r. o promocji zatrudnienia i instytucjach rynku pracy (Dz. U. Nr 99 poz.1001 z późn. zmianami) w ramach Klubu Pracy prowadzone były zajęcia aktywizacyjne. Uczestniczyło w nich **428** osób, w tym **196** osób w ramach realizowanych projektów współfinansowanych z EFS.

3.1.4. Programy rynku pracy subsydiowane z Funduszu Pracy

Realizacja aktywnej polityki rynku pracy obejmuje szereg działań, podejmowanych przy współudziale lokalnych partnerów rynku pracy. Środki finansowe na realizację aktywnych programów polityki rynku pracy pochodzą z centralnego funduszu celowego – Funduszu Pracy. Na aktywizację bezrobotnych w 2006 r Powiatowy Urząd Pracy w Białogardzie otrzymał , zgodnie z algorytmem podziału środków Funduszu Pracy limit środków w wysokości **4.917.300 zł**.



Na przestrzeni roku Urząd wystąpił z wnioskami o dodatkowe środki Funduszu Pracy:

- realizację projektów finansowanych z Europejskiego Funduszu Społecznego:
 - a) **820.400 zł** działanie 1.2 – Młodzi przyszłością dla powiatu białogardzkiego;
 - b) **804.100 zł** działanie 1.3 – Powrót na rynek pracy;
 - c) **280.880 zł** działanie 1.5 – Nowe szanse zaistnienia na rynku pracy dla osób wykluczonych społecznie;
 - d) **283.042 zł** działanie 1.6 – Kobiety bezrobotne wspierane przez europejski rynek pracy.
- **187.900 zł** realizacja projektu „Pobudzenie aktywności zawodowej osób bezrobotnych z terenu powiatu białogardzkiego” ze środków rezerwy Ministra Pracy i Polityki Społecznej ;
- **174.500 zł** realizacja projektu „Droga do lepszego jutra” ze środków rezerwy Ministra Pracy i Polityki Społecznej.

Ogółem w 2006 r. Powiatowy Urząd Pracy w Białogardzie dysponował łączną kwotą środków Funduszu Pracy w wysokości **6.904.200 zł**.

Uzyskane środki umożliwiły zaktywizowanie łącznie **1712** osób, w niżej wymienionych formach aktywizacji:

Prace interwencyjne	- 188 osób;
Roboty publiczne	- 146 osób;
Prace społecznie użyteczne	- 239 osób;
Przygotowanie zawodowe	- 147 osób;
Staże	- 429 osób;
Szkolenia bezrobotnych	- 353 osoby;
Dotacje na rozpoczęcie działalności gospodarczej i organizację miejsc pracy	- 210 osób.

➤ SZKOLENIA BEZROBOTNYCH

Planowanie szkoleń odbywa się przez prognozowanie potrzeb i ustalenie kierunków szkolenia w oparciu o analizę sytuacji na rynku pracy. Pod koniec każdego roku kalendarzowego Urząd zwraca się do pracodawców z zapytaniem o ewentualne propozycje szkoleń. Z uzyskanych odpowiedzi oraz na podstawie analizy posiadanych ofert instytucji szkoleniowych a także przy współudziale pracowników Działu Pośrednictwa Pracy, usług EURES oraz Doradztwa Zawodowego sporządzany jest plan szkoleń .

Wybór ofert szkoleniowych następuje w trybie i na zasadach określonych przepisami ustawy o zamówieniach publicznych.

Na przestrzeni 2006r. Urząd posiadał środki na szkolenia z trzech źródeł finansowania:

- Fundusz Pracy (algorytm);
- Europejski Fundusz Społeczny;
- PFRON (dla osób niepełnosprawnych).

Ogółem na szkolenia skierowano **353** osoby z tego:

- miasto Białogard - **178** osób;
- gmina Białogard - **54** osoby;
- miasto i gmina Karlino - **47** osób;
- gmina Tychowo - **74** osoby.

Na szkolenia finansowanych z Funduszu Pracy były skierowanych zostało **40** osób,



z pośród których szkolenia ukończyło **40** osób. Bezrobotni szkoleni byli na kursach grupowych oraz indywidualnych. Kursy grupowe ukończyły 24 osoby, było to szkolenie:

- Klub Pracy w zakresie umiejętności poszukiwania pracy.

Po ukończonym szkoleniu pracę podjęły **24** osoby co stanowi 100% ogółu przeszkolonych. Pozostałych **16** bezrobotnych uzyskało skierowanie na kursy w ramach szkoleń indywidualnych które zapewniają uzyskanie zatrudnienia, były to szkolenia:

- Kurs dokształcający kierowców wykonujących transport drogowy w zakresie przewozu osób;
- Prawo jazdy Kat. „E do C” oraz przewóz materiałów niebezpiecznych ADR;
- Instruktor nauki jazdy Kat. A, B, C;
- Kurs przyuczający do zawodu krawiec;
- Pielęgniarstwo rodzinne dla pielęgniarek;
- Masaż klasyczny I st.;
- Prawo Jazdy Kat. „D”;
- Aktualizacja uprawnień zawodowych dla pielęgniarek i położnych;
- Uprawnienia SEP do 1 kV;
- Wizaż i stylizacja paznokci.

W celu realizacji ww. szkoleń sporządzono **15** umów trójstronnych zawartych pomiędzy Urzędem, Pracodawcą i Ośrodkiem Szkoleniowym, które zwiększają szansę na utrzymanie nowego miejsca pracy. Szkolenia ukończyło indywidualne **13** osób z tego pracę podjęło **8** osób co stanowi **61,53** % ogółu przeszkolonych.

Na szkolenia współfinansowane ze środków EFS w ramach Działania 1.3 SPO RZL skierowano **141** osób, z pośród których szkolenia ukończyło **135** osób. Bezrobotni szkoleni byli na kursach grupowych:

- Menedżer małego biznesu;
- Język niemiecki dla początkujących;
- Język angielski dla początkujących;
- Kierowca wózków jezdniowych z napędem silnikowym;
- Spawacz w osłonie CO₂ i argonu;
- Kucharz małej gastronomii;
- Opiekun osób starszych z językiem niemieckim;
- Kasy fiskalne z obsługą komputera;
- Operator koparek jednonaczyniowych i koparko-ładowarek kl. III;
- Wizaż oraz przedłużanie i modelowanie paznokci.

Po ukończonych szkoleniach pracę podjęło **38** osób co stanowi **28,14%** ogółu przeszkolonych.

Na szkolenia współfinansowane ze środków EFS w ramach Działania 1.2 SPO RZL skierowano **122** osoby, szkolenia ukończyło **117** osób. Bezrobotni szkoleni byli na kursach grupowych:

- Język niemiecki dla początkujących ;
- Język angielski dla początkujących;
- Kierowca wózków jezdniowych z napędem silnikowym ;
- Menedżer małego biznesu;
- Wizaż oraz przedłużanie i modelowanie paznokci;
- Handlowiec sprzedawca ze znajomością języka angielskiego;
- Handlowiec sprzedawca ze znajomością języka niemieckiego;



- Obsługa stacji paliw.

Po ukończonych szkoleniach pracę podjęło **29** osób co stanowi **24,78%** ogółu przeszkolonych.

Na szkolenia współfinansowane ze środków EFS w ramach działania 1.5 SPO RZL skierowano **40** osób, szkolenia ukończyło **39** osób. Bezrobotni szkoleni byli na kursach grupowych:

- Klub Pracy w zakresie umiejętności poszukiwania pracy;
- Przetwórstwo rybne;
- Spawacz w osłonie CO₂ i argonu.

Po ukończonych szkoleniach pracę podjęło **16** osób co stanowi **41,02%** ogółu przeszkolonych.

Na szkolenia współfinansowane ze środków EFS w ramach działania 1.6 SPO RZL skierowano **5** osób, ukończyło **5** osób. Zorganizowano szkolenie:

- Menedżer małego biznesu.

Po ukończonym szkoleniu **5** osób podjęło własną działalność gospodarczą co stanowi 100% ogółu przeszkolonych.

Środki Funduszu Pracy wykorzystano w kwocie **46.016,42** zł tj. **98,32 %** limitu.

Środki EFS wykorzystano w kwocie:

- w ramach Działania 1.2	- 199.218,75 zł,
- w ramach Działania 1.3	- 246.383,44 zł,
- w ramach Działania 1.5	- 44.793,57 zł,
- w ramach Działania 1.6	- 4.899,00 zł.

Ponadto zorganizowano **1** szkolenie dla **5** osób niepełnosprawnych, które były finansowane ze środków PFRON. Było to szkolenie :

- Kurs komputerowy.

Z dotychczasowych doświadczeń w zakresie organizacji szkoleń wynika, iż najlepsze rezultaty dają kursy celowe, organizowane na zapotrzebowanie konkretnych zakładów pracy. Istnieje potrzeba przeprowadzania kursów dających szerokie możliwości podjęcia zatrudnienia. Uczestnictwo w kursach wpływa korzystnie na wzrost aktywności w poszukiwaniu pracy.

➤ **PRACE INTERWENCYJNE**

W roku 2006 w ramach przyznanych środków na aktywne przeciwdziałanie bezrobociu zawarto **60** umów o zorganizowanie prac interwencyjnych.

Środki przeznaczone na tę formę pochodziły ze środków przyznanych algorytmem przez Ministerstwo Pracy i Polityki Społecznej oraz z Europejskiego Funduszu Społecznego.

Łącznie w 2006 roku objęto aktywizacją w ramach prac interwencyjnych **146** osób. Były to osoby zamieszkujące teren gmin:

- miasto Białogard - **93** osoby;
- gmina Białogard - **21** osób;
- gmina Karlino - **19** osób;
- gmina Tychowo - **13** osób.



W 2006 roku ogółem podpisano umowy z **60** pracodawcami z czego:

miasto Białogard	-	34 pracodawców
gmina Białogard	-	3 pracodawców
gmina Karlino	-	4 pracodawców
gmina Tychowo	-	8 pracodawców
spoza powiatu	-	11 pracodawców

W 2006 roku na prace interwencyjne skierowano **146** osób. Zakończyło program **98** osób. Po zakończeniu prac interwencyjnych na dalszy okres zostało zatrudnionych **40** osób. Efektywność w stosunku do osób które zakończyły program wyniosła **40,81%**.

➤ **STAŻE**

Na przestrzeni 2006 r. zrealizowano **151** wniosków o zorganizowanie miejsc stażu. Konsekwencją czego było zawarcie umów z pracodawcami, z czego :

miasto Białogard	-	87 pracodawców
gmina Białogard	-	2 pracodawców
gmina Karlino	-	21 pracodawców
gmina Tychowo	-	13 pracodawców
spoza powiatu	-	28 pracodawców

Ponad połowa pracodawców, z którymi zawarto umowy to przedsiębiorstwa prywatne.

Łącznie w 2006 roku skierowano na staż **429** osób. Objętych w 2006 roku aktywizacją w ramach stażu zostało **429** osób. Były to osoby zamieszkujące teren gmin:

- miasto Białogard – **232** osoby;
- gmina Białogard – **89** osób;
- gmina Karlino – **67** osób;
- gmina Tychowo – **41** osób.

Staż ukończyły **182** osoby. Po ukończeniu stażu zostały zatrudnione **74** osoby. Efektywność tej formy aktywizacji osiągnęła poziom **40,65%** w stosunku do osób, które ukończyły staż w tym roku.

➤ **PRZYGOTOWANIE ZAWODOWE**

Na przestrzeni 2006r. łącznie podpisano umowy z **59** pracodawcami, z czego:

- miasto Białogard – **31** pracodawców
- gmina Białogard – **4** pracodawców
- gmina Karlino – **6** pracodawców
- gmina Tychowo – **15** pracodawców



- spoza powiatu - 3 pracodawców

Łącznie w 2006 roku objętych formą przygotowania zawodowego zostało **147** osób. Były to osoby zamieszkujące teren gmin:

- miasto Białogard - 63 osoby;
- gmina Białogard - 31 osób;
- gmina Karlino - 23 osoby;
- gmina Tychowo - 30 osób.

Przygotowanie zawodowe ukończyło **125** osób. Po ukończeniu przygotowania zawodowego zostały zatrudnione **54** osoby. Efektywność tej formy aktywizacji osiągnęła poziom **43,20%** w stosunku do osób, które ukończyły przygotowanie zawodowe w tym roku.

➤ **ROBOTY PUBLICZNE**

W roku 2006 ogółem wpłynęło **13** wniosków o zorganizowanie robót publicznych na terenie powiatu białogardzkiego. Podpisano **13** umów, w ramach których pracę podjęło **193** bezrobotnych. Łącznie w 2006r. w ramach robót publicznych zaktywizowano **201** bezrobotnych.

Umowy o roboty publiczne podpisane zostały z **4** organizatorami, **2** umowy zostały podpisane w 2005r.:

1. Urząd Miasta Białogard	19 osób;
2. Urząd Gminy Białogard	52 osoby;
3. Urząd Miasta i Gminy Karlino	41 osób;
4. Urząd Gminy Tychowo	73 osoby;
5. Powiatowy Urząd Pracy Białogard	15 osób;
6. Starostwo Powiatowe	1 osoba.

Tytułem należności za roboty publiczne w 2006r. przekazano organizatorom kwotę **749.197,61** zł.

➤ **POŻYCZKI**

Na podstawie ustawy o promocji zatrudnienia i instytucjach rynku pracy, która weszła w życie od 01.06.2004 dotychczasowe pożyczki na rozpoczęcie działalności gospodarczej i tworzenie nowych miejsc pracy zastąpiono jednorazowymi dotacjami udzielanymi bezrobotnym na rozpoczęcie działalności oraz refundacjami kosztów wyposażenia / doposażenia stanowiska pracy dla pracodawców. Jednak pozostała obsługa pożyczek udzielonych przed wejściem w życie ww. ustawy. W trakcie spłaty pozostały obecnie **3** pożyczki. W minionym roku po spełnieniu warunków umowy, częściowo umorzono **11** pożyczek na łączną kwotę **149.490,00** zł.

W roku 2006 wypowiedziano 3 umowy pożyczek. Tytułem wpłat należności pożyczek wypowiedzianych uzyskano kwotę 27.226,57 zł, z powodu zaprzestania spłaty rat pożyczek, w jednym przypadku zlikwidowano działalność.

Obecnie w windykacji pozostaje **7** pożyczek, z tego:

- w egzekucji komorniczej - 3 pożyczki;



- trakcie spłaty - 4 pożyczki.

➤ DOTACJE I REFUNDACJE

W roku 2006 wypłacono dla bezrobotnych na rozpoczęcie działalności gospodarczej ogółem **124** dotacje na łączną kwotę **1.542.400,00 zł**, z tego:

- Fundusz Pracy - **53** osoby - kwota **660.800,00 zł**
- EFS Działanie 1.2 SPO RLZ - **30** osób - kwota **373.000,00 zł**
- EFS Działanie 1.3 SPO RZL - **36** osób - kwota **445.600,00 zł**
- EFS Działanie 1.6 SPO RZL - **5** osób - kwota **63.000,00 zł**

Podział dotacji ze względu na teren rozpoczęcia działalności gospodarczej przedstawia się następująco:

- miasto Białogard - **81** osób;
- gmina Białogard - **16** osób;
- miasto i gmina Karlino - **22** osoby;
- gmina Tychowo - **5** osób.

Z pracodawcami podpisano **42** umowy tytułem refundacji kosztów wyposażenia tworzonych stanowisk pracy, w ramach których powstało **86** miejsc pracy dla osób bezrobotnych zarejestrowanych w tutejszym urzędzie. Tytułem refundacji wypłacono kwotę **1.059.799,07 zł**. Jedna umowa na stworzenie **5** stanowisk pracy jest umową przechodzącą z 2005r.

Podział refundacji ze względu na teren z którego pochodzą osoby bezrobotne przedstawia się następująco:

- miasto Białogard - **61** osób;
- gmina Białogard - **5** osób;
- miasto i gmina Karlino - **11** osób;
- gmina Tychowo - **9** osób.

➤ PRACE SPOŁECZNIE UŻYTECZNE

W roku 2006 w związku z nowelizacją ustawy z dnia 20.04.2004r. o promocji zatrudnienia i instytucjach rynku pracy (Dz. U. Nr 99 poz. 1001 z późn. zm.) zaczęła obowiązywać nowa forma aktywizacji bezrobotnych - prace społecznie użyteczne. Wykonywanie prac społecznie użytecznych odbywa się na podstawie porozumienia zawartego między Starostą a Gminą na rzecz której prace społecznie użyteczne będą wykonywane. Z prac społecznie użytecznych mogą skorzystać bezrobotni bez prawa do zasiłku korzystający ze świadczeń z pomocy społecznej. Prace wykonuje się w miejscu zamieszkania lub pobytu w wymiarze do 10 godzin w tygodniu. Bezrobotnemu przysługuje świadczenie w wysokości nie niższej niż 6 zł za każdą godzinę wykonywania prac społecznie użytecznych.



W ramach prac społecznie użytecznych zaktywizowano **239** osób zamieszkałych na terenie:

- gmina Karlino - **72** osoby;
- gmina Tychowo - **77** osób;
- gmina Białogard - **90** osób.

Tytułem należności za prace społecznie użyteczne wydatkowano z Funduszu Pracy kwotę **110.725,20** zł.

➤ OPIEKA NAD DZIECKIEM DO LAT 7

W wyniku wejścia w życie ustawy o promocji zatrudnienia i instytucjach rynku pracy wprowadzono nową formę pomocy dla osób bezrobotnych, która jest świadczeniem dodatkowym dla osób aktywizowanych. Jest to refundacja kosztów opieki nad dzieckiem do lat siedmiu. Po spełnieniu określonych wymogów ustawowych związanych z dochodem na członka rodziny osoba, która podjęła szkolenie, staż bądź przygotowanie zawodowe a samotnie wychowuje dziecko do lat 7 może ubiegać się o zwrot kosztów poniesionych np. na przedszkole. W 2006r. zostały podpisane **4** umowy o refundację kosztów opieki nad dzieckiem do lat 7.

3.2. Pasywne działania ograniczające bezrobocie

3.2.1. Bezrobotni z prawem do zasiłku

W powiecie białogardzkim według stanu z końca 2006r. w ewidencji Urzędu znajdowało się **1285** osób bezrobotnych posiadających prawo do pobierania zasiłku, co stanowiło **19,5%** ogółu bezrobotnych.

Liczba bezrobotnych z prawem do zasiłku wg jednostek samorządowych:

	<i>Powiat Białogardzki</i>	<i>Miasto Białogard</i>	<i>Gmina Białogard</i>	<i>Miasto i Gmina Karlino</i>	<i>Gmina Tychowo</i>
Ogólna liczba bezrobotnych	6648	2966	1243	1301	1138
Bezrobotni z prawem do zasiłku	1147	571	175	209	192
Procentowy udział bezrobotnych z prawem do zasiłku	17,3	19,3	14,1	16,1	16,9

4. Fundusz Pracy - wydatki

Wydatki Funduszu Pracy w okresie 2005-2006 kształtowały się następująco:



WYSZCZEGÓLNIENIE		2005r.		2006r.	
		Wykonanie	% udział w wydatkach z FP	Wykonanie	% udział w wydatkach z FP
OGÓŁEM:		17.206,6	100,00	17221,4	100,00
w t y m	Zasiłki	10.640,7	61,84	9867,0	57,30
	Aktywne formy	5.868,2	34,10	6335,3	36,78
	Szkolenia	523,9	3,04	466,1	2,71
	Prace interwencyjne	338,0	1,96	532,1	3,09
	Roboty publiczne	1.939,9	11,27	749,2	4,35
	Dotacje	1.454,0	8,45	1492,0	8,66
	Refundacje na utworzenie miejsca pracy	299,5	1,74	1059,8	6,15
	Staże	1.079,5	6,27	1465,2	8,51
	Przygotowanie zawodowe	150,2	0,87	399,9	2,32
	Prace społecznie użyteczne	0	0,00	110,7	0,64
	Koszty przejazdu zakwaterowania i żywienia	38,4	0,22	57,9	0,34
	Przygotowanie zawodowe młodocianych	44,8	0,26		
	Opieka nad dzieckiem lub osobą zależną			2,4	0,01
	Pozostałe wydatki		697,7	4,06	1019,1

Nadal największą kwotę wydatków w 2006 roku stanowiły wypłaty zasiłków na rzecz bezrobotnych, stanowiąc **57,29 %** wskaźnik wszystkich wydatków Funduszu Pracy. W stosunku do 2005r. wartość wypłaconych zasiłków jest mniejsza o **773,7 tys. zł.** Struktura zmian finansowania aktywnych form przeciwdziałania bezrobociu na przestrzeni ostatnich dwóch lat wskazuje na preferowanie aktywizacji poprzez staże oraz dotacje na rozwój małej przedsiębiorczości i tworzenie miejsc pracy.

5. EFS - Wydatki

Wydatki Europejskiego Funduszu Społecznego w okresie 2005-2006 kształtowały się następująco:

WYSZCZEGÓLNIENIE		2005r.		2006 r.	
		Wykonanie	% udział w wydatkach z EFS	Wykonanie	% udział w wydatkach z EFS
OGÓŁEM:		2.194.017,90	100	1.916.891,65	100
w t y m	Szkolenia	341.478,87	15,56	93.311,62	4,87
	Prace interwencyjne	35.108,34	1,60	58.344,63	3,04
	Pożyczki i dotacje	912.500,00	41,59	881.600,00	45,99
	Przygotowanie zawodowe	16.754,82	0,77	221.775,69	11,57
	staże	810.240,05	36,93	285.218,41	14,88
	Pozostałe wydatki	77.935,82	3,55	376.641,30	19,65

6. Stypendia „unijne”

W wyniku realizacji Zintegrowanego Programu Operacyjnego Rozwoju Regionalnego (ZPORR) jednostki samorządu terytorialnego miały możliwość wystąpienia z wnioskiem o środki



w ramach Działania 2.2 „Wyrównywanie szans edukacyjnych poprzez programy stypendialne”. Środki finansowe na pomoc stypendialną pochodzą z Europejskiego Funduszu Społecznego oraz ze środków budżetu państwa. Program skierowany jest do uczniów szkół ponadgimnazjalnych kończących się maturą oraz studentów. Ogólnym celem tego programu jest podniesienie dostępu do kształcenia na poziomie wyższym dla uczniów pochodzących z obszarów zagrożonych marginalizacją a przede wszystkim dla uczniów pochodzących z terenów wiejskich.

O pomoc stypendialną ubiegać się mogli:

- uczniowie pochodzący z terenów wiejskich, czyli z terenów poza granicami miast (miasta do 5 tys. mieszkańców lub do 20 tys. mieszkańców, jeżeli nie ma na ich terenie żadnej szkoły ponadgimnazjalnej, w której nauka kończy się uzyskaniem matury),
- studenci pochodzący z obszarów zmarginalizowanych (obszary wiejskie – tereny poza granicami administracyjnymi miast, miasta do 20 tys. mieszkańców),
- w obu grupach dochód przypadający na członka w rodzinie nie mógł przekroczyć 504 zł netto lub 583 zł netto, jeżeli uczeń legitymował się orzeczeniem o niepełnosprawności lub orzeczeniem o umiarkowanym albo znacznym stopniu niepełnosprawności.

Wojewódzki Urząd Pracy w Szczecinie pełni rolę Instytucji Wdrażającej dla Działania 2.2 Priorytetu II ZPORR na lata 2004-2006. Był on również odpowiedzialny za ogłoszenie i przeprowadzenie konkursu dla projektodawców oraz za podział środków finansowych przeznaczonych na ten cel.

Powiat Białogardzki opracował wniosek wraz z obowiązującymi załącznikami i przystąpił do konkursu na pozyskanie środków finansowych. Na mocy Uchwały Nr XL/286/06 Rady Powiatu w Białogardzie z dnia 31 maja 2006 r. w sprawie przystąpienia Powiatu Białogardzkiego do realizacji programu „Wyrównywanie szans edukacyjnych poprzez programy stypendialne w ramach Działania 2.2 Zintegrowanego Programu Operacyjnego Rozwoju Regionalnego”, Zarząd Powiatu w Białogardzie przekazał realizację tego programu Powiatowemu Urzędowi Pracy w Białogardzie.

STYPENDIA DLA UCZNIÓW

Ogółem wpłynęło **319** wniosków od uczniów szkół ponadgimnazjalnych, kryteria spełniało **287**. Odrzucono **32** wniosków. Powodem odrzucenia było przekroczenie dochodu lub stałe zameldowanie na terenie miasta Karlina lub Białogardu oraz braki formalne.

Z otrzymanej kwoty **224 607,00** zł. na stypendia dla uczniów szkół ponadgimnazjalnych w roku szkolnym 2006/2007 została przyznana pomoc finansowa w wysokości **220 000,00** zł. Stypendia przyznano **220** osobom (w tym **133** osoby to kobiety, **87** to mężczyźni). Pozostałych **67** osób zostało umieszczone na liście pomocniczej i mogą być zakwalifikowane do dofinansowania w przypadku utraty uprawnień do otrzymania pomocy przez stypendystów z listy podstawowej. Kwota dofinansowania wynosiła **100,00** zł miesięcznie dla każdego z uczniów przez okres 10 miesięcy. Stypendium otrzymuje:

- **45** uczniów z Liceum Ogólnokształcącego w Białogardzie;
- **75** uczniów z Zespołu Szkół Ponadgimnazjalnych w Białogardzie;
- **8** uczniów z Liceum Profilowanego w Karlinie;
- **71** uczniów z Zespołu Szkół Ponadgimnazjalnych w Tychowie;
- **21** uczniów z Prywatnego Forum Edukacyjnego „Scholar” w Białogardzie.

STYPENDIA DLA STUDENTÓW



Białogard, luty 2007r.

Analiza za 2006r.

Od studentów zamieszkałych na terenie Powiatu Białogardzkiego wpłynęło **136** wniosków, kryteria spełniły **104** wnioski. Odrzucono **32** wnioski, powodem odrzucenia było przekroczenie wysokości dochodu oraz braki formalne.

Z otrzymanej kwoty **45 436,00** zł. na stypendia dla studentów w roku akademickim 2006/2007 została przyznana pomoc finansowa w wysokości **44 000,00** zł. Stypendia przyznano **44** osobom (w tym: **23** osób to kobiety, a **21** to mężczyźni). Pozostałych **60** osób zostało umieszczonych na liście pomocniczej i podobnie jak w przypadku uczniów mogą być zakwalifikowane do dofinansowania w przypadku utraty uprawnień do otrzymania pomocy przez stypendystów z listy podstawowej. Kwota dofinansowania wynosi **100,00** zł miesięcznie dla każdego ze studentów przez okres 10 miesięcy.

Sporządził:
Dariusz Staszewski
przy udziale kierowników działów

STAN I STRUKTURA BEZROBOTNYCH na dzień 31 grudnia 2006 i 2005 roku

Wyszczególnienie		31.12.2006		31.12.2005		Zmiana	
		Liczba	%	Liczba	%	Liczba	%
Liczba zarejestrowanych bezrobotnych		6648	100,0%	6579	100,0%	69	1,0%
W tym	Kobiety	3317	49,9%	3293	50,1%	24	0,7%
	Osoby z prawem do zasiłku	1147	17,3%	1285	19,5%	-138	-10,7%
	Niepełnosprawni	173	2,6%	154	2,3%	19	12,3%
	Mieszkańcy wsi	2919	43,9%	2804	42,6%	115	4,1%
	Zwolnieni z przyczyn ekonomicznych	126	1,9%	171	2,6%	-45	-26,3%
	Młodzież (18 – 24 lata)	1269	19,1%	1350	20,5%	-81	-6,0%
	W wieku 25 – 34	1781	26,8%	1763	26,8%	18	1,0%
	W wieku 35 – 44	1337	20,1%	1374	20,9%	-37	-2,7%
	W wieku mobilnym (18-44)	4387	66,0%	4487	68,2%	-100	-2,2%
	Powyżej 45 roku życia	2261	34,0%	2092	31,8%	169	8,1%
	Z wykształceniem wyższym	153	2,3%	140	2,1%	13	9,3%
	Z wykształceniem policealnym i średnim zawodowym	1159	17,4%	1221	18,6%	-62	-5,1%
	Z wykształceniem średnim ogólnokszt.	378	5,7%	343	5,2%	35	10,2%
	Z wykształceniem zasadniczym zawod.	2096	31,5%	2179	33,1%	-83	-3,8%
	Z wykształceniem gimnazjalnym i poniżej	2862	43,1%	2696	41,0%	166	6,2%
Pozostający bez pracy dłużej niż 12 miesięcy	3214	48,3%	3383	51,4%	-169	-5,0%	
Liczba rejestrujących się		6640	X	6206	X	434	7,0%
Liczba wykreślonych		6571	X	7180	X	-609	-8,5%
W tym	Podjęcia pracy	3661	55,7%	4324	60,2%	-663	-15,3%
	Prace subsydiowane	576	8,8%	1199	16,7%	-623	-52,0%
	Szkolenia i staże	741	11,3%	550	7,7%	191	34,7%
	Nn	1291	19,6%	1674	23,3%	-383	-22,9%
Stopa bezrobocia dla powiatu*		X	34,3	X	35,3	-1	X
Wskaźnik bezrobocia rejestrowanego dla powiatu		X	21,6	X	21,6	0	X
Wskaźnik bezrobocia rejestrowanego dla gmin	Miasto Białogard	X	18,9	X	19,7	-0,8	X
	Gmina Białogard	X	25,6	X	23,8	1,8	X
	Miasto i Gmina Karlino	X	22,2	X	20,1	2,1	X
	Gmina Tychowo	X	26	X	27,9	-1,9	X



Białogard, luty 2007r.

Analiza za 2006r.

**Powiatowy Urząd Pracy
w Białogardzie**

**ul. Świdwińska 21a
78-200 Białogard**

tel./fax (094) 311-31-00

e-mail: szbi@praca.gov.pl

<http://www.pupbialogard.pl>





Białogard, luty 2007r.

Analiza za 2006r.