

POWIATOWY URZĄD PRACY W BIAŁOGARDZIE



KAPITAŁ LUDZKI
NARODOWA STRATEGIA SPÓJNOŚCI



INFORMACJA O STANIE I STRUKTURZE BEZROBOCIA W POWIECIE BIAŁOGARDZKIM NA DZIEŃ 31.12.2008r. (analiza roczna)

Białogard – luty 2009r.



Informacja roczna

**© Powiatowy Urząd Pracy w Białogardzie
Przy publikacji danych w całości lub w części prosimy o
podanie źródła**

**Powiatowy Urząd Pracy
w Białogardzie**

**ul. Świdwińska 21a
78-200 Białogard**

tel./fax (094) 311-31-00

e-mail: pup@pupbialogard.pl

<http://www.pupbialogard.pl>



Spis treści

Uwagi wstępne.....	4
1. Tendencje zmian poziomu i stopy bezrobocia.....	5
1.1. Zmiany poziomu bezrobocia.....	5
1.2. Napływ bezrobotnych.....	7
1.3. Odpływ bezrobotnych.....	8
2. Struktura bezrobocia na dzień 31 grudnia 2007 i 2008 roku.....	9
2.1. Kobiety.....	10
2.2. Niepełnosprawni.....	10
2.3. Zwolnieni z przyczyn dotyczących zakładu pracy.....	11
2.4. Bezrobotni według wieku.....	11
2.5. Bezrobotni według poziomu wykształcenia.....	12
2.6. Bezrobotni według czasu pozostawania bez pracy.....	12
2.7. Bezrobotni według stażu pracy.....	13
2.8. Rejestrowane bezrobocie na wsi.....	13
3. Przeciwdziałanie skutkom bezrobocia.....	14
3.1.1. Pośrednictwo pracy.....	14
3.1.2. Poradnictwo zawodowe i informacja zawodowa.....	17
3.1.3. Pomoc w aktywnym poszukiwaniu pracy.....	17
3.1.4. Programy rynku pracy subsydiowane z Funduszu Pracy.....	17
4. Fundusz Pracy - wydatki.....	23
5. EFS - Wydatki.....	24



Uwagi wstępne

1. Informacje o stanie i strukturze bezrobocia opracowano na podstawie sprawozdawczości o rynku pracy – sprawozdania własne MGIP-01 oraz załączniki do sprawozdania z lat 2007 – 2008.
2. **Stopa bezrobocia** – to procentowy udział bezrobotnych w liczbie aktywnych zawodowo, szacowanej na koniec każdego prezentowanego okresu. Dla bezrobotnych miejscem lokalizacji jest miejsce zamieszkania, dla pracujących miejsce zatrudnienia.
3. **Wskaźnik bezrobocia rejestrowanego** – to procentowy udział liczby bezrobotnych do liczby ludności w wieku produkcyjnym (mężczyźni 18 – 64 lata, kobiety 18 – 59 lat).
4. Wysokości stopy bezrobocia i wskaźników bezrobocia rejestrowanego podano za Wojewódzkim Urzędem Pracy w Szczecinie.

1. Tendencje zmian poziomu i stopy bezrobocia

1.1. Zmiany poziomu bezrobocia

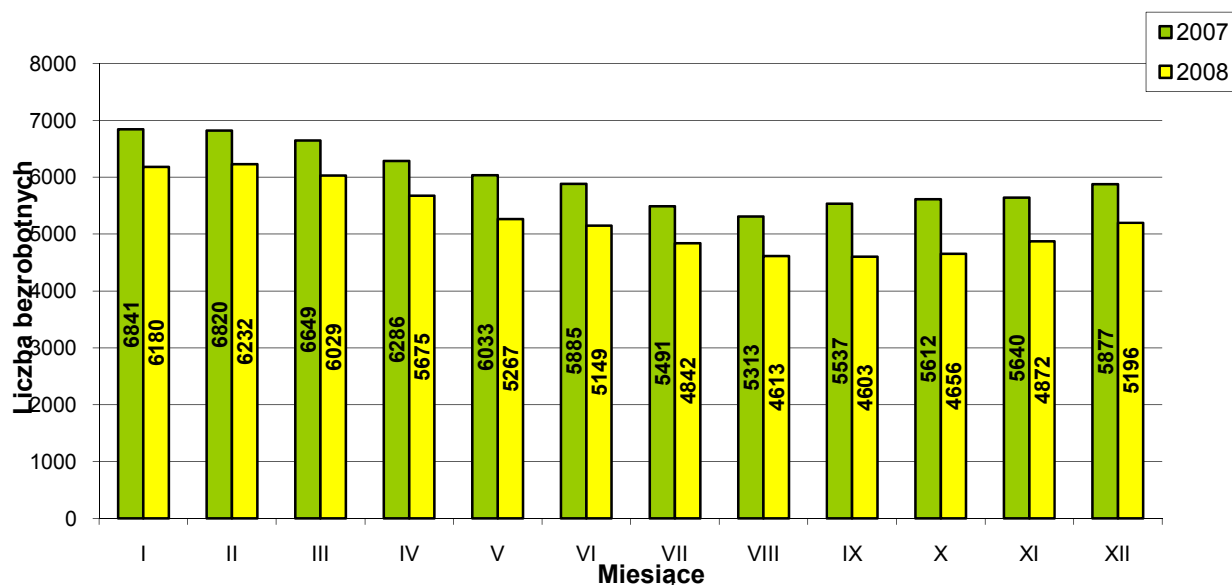
Do cech charakterystycznych dla powiatu białogardzkiego zaliczamy:

- wysoki poziom bezrobocia na wsi,
- trudności w znalezieniu zatrudnienia napotykaną przez osoby w wieku powyżej 50 lat,
- wysoki poziom bezrobocia długookresowego,
- niski poziom wykształcenia i brak kwalifikacji,
- sezonowe (zimowe) nasilanie się zjawiska,
- trudna sytuacja ludzi młodych, często absolwentów szkół, wynikająca często z niechęci pracodawców do zatrudniania osób nie posiadających stażu pracy,
- wysoki poziom ponownych rejestracji.

Na przestrzeni 2008 roku, w porównaniu do stanu w roku poprzednim, odnotowano spadek liczby zarejestrowanych bezrobotnych w poszczególnych miesiącach. Spowodowane to było głównie przez realizację programów aktywizacji bezrobotnych współfinansowanych przez Fundusz Pracy i Europejski Fundusz Społeczny w ramach Programu Operacyjnego Kapitał Ludzki. W końcu grudnia 2008 w porównaniu do grudnia 2007 liczba zarejestrowanych bezrobotnych zmniejszyła się o **681** osób.

Poniższy wykres obrazuje liczbę bezrobotnych w końcu poszczególnych miesięcy lat 2007 i 2008

**Bezrobotni zarejestrowani - stan w końcu miesiąca,
rok 2007 i 2008**





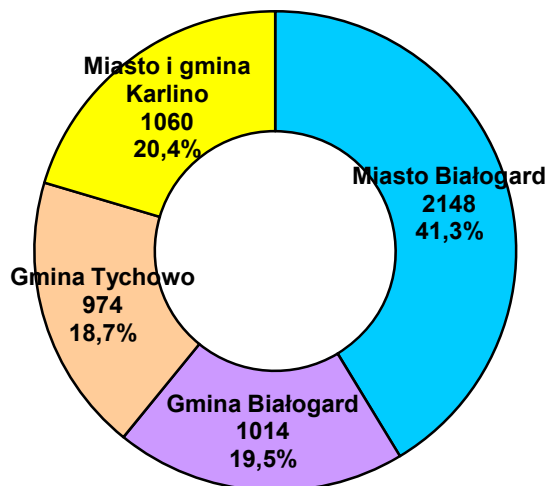
W końcu roku stopa bezrobocia dla kraju zmalała do **9,5%**, w województwie zachodniopomorskim do **13,4%**, natomiast w powiecie białogardzkim do **28,3%**.

W poszczególnych gminach liczba zarejestrowanych bezrobotnych wynosiła odpowiednio:

Jednostka	31.12.08	31.12.07	% ogółu zarejestrowanych	Zmiana	
				liczba	%
Powiat	5196	5877	100,0	-681	-11,6
Miasto Białogard	2148	2609	41,3	-461	-17,7
Gmina Białogard	1014	1185	19,5	-171	-14,4
Gmina Tychowo	974	971	18,7	3	0,3
Miasto i gmina Karlino	1060	1112	20,4	-52	-4,7

Największy ilościowy spadek liczby osób bezrobotnych odnotowano wśród mieszkańców miasta Białogard - **461** osób tj. **17,7%** w porównaniu do końca grudnia 2007 roku, natomiast w gminie Tychowo odnotowano nieznaczny wzrost liczby zarejestrowanych bezrobotnych.

Bezrobotni zarejestrowani w Powiatowym Urzędzie Pracy w Białogardzie wg jednostek samorządowych stan na 31.12.2008r.



W końcu 2008 roku zanotowano wskaźnik bezrobocia rejestrowanego dla powiatu wynoszący **16,7%**. W porównaniu do ubiegłego roku zmniejszył się o 1,5 punktu procentowego. Spadek wskaźnika bezrobocia rejestrowanego wystąpił w Gminie Białogard o **2,9 %** i w mieście Białogard o **2,8%** natomiast odnotowano wzrost wielkości wskaźnika w Gminie Tychowo (o **2,1 %**) i w Mieście i Gminie Karlino o **0,9 %**.



Dla poszczególnych gmin wskaźniki te kształtowały się na poziomie:

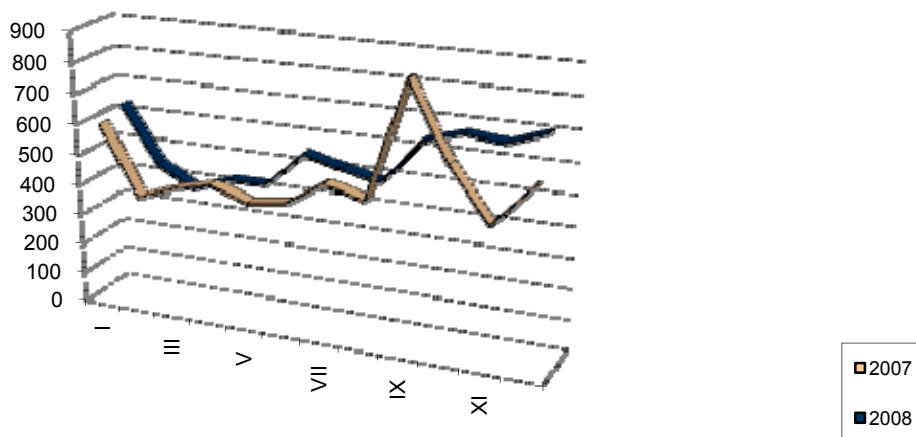
Gmina	Wskaźnik bezrobocia rejestrowanego (%)		Zmiana (%)
	2008	2007	
Powiat	16,7	18,2	-1,5
Miasto Białogard	13,6	16,4	-2,8
Gmina Białogard	20,7	23,6	-2,9
Miasto i gmina Karlino	18,0	17,1	0,9
Gmina Tychowo	22,0	19,9	2,1

1.2. Napływ bezrobotnych

W porównaniu z 2007 w roku 2008 nastąpiło zwiększenie napływu bezrobotnych, przy jednoczesnym zwiększeniu się odpływu z bezrobocia. W trakcie 2008 roku zarejestrowano **6493** osoby, tj. o **351** więcej niż w poprzednim roku. Największą liczbę rejestrujących się - **702** osób odnotowano w grudniu. Najmniejszą liczbę rejestrujących się odnotowano w miesiącu marcu, zarejestrowały się wtedy tylko **374** osoby.

Poniższy wykres przedstawia miesięczną liczbę rejestrujących się bezrobotnych w 2008 roku w porównaniu do roku poprzedniego.

Napływ bezrobotnych w latach 2007 i 2008



	I	II	III	IV	V	VI	VII	VIII	IX	X	XI	XII
2007	598	372	417	448	407	425	503	469	856	615	448	584
2008	628	443	374	422	424	543	511	485	633	670	658	702

1.3. Odływ bezrobotnych

W 2008 r. odnotowano zwiększenie liczby bezrobotnych wyłączonych z ewidencji Urzędu pracy, tzn. odpływ wyniósł **7174** osób. W porównaniu do 2007r. wyrejestrowano o **261** osoby więcej.

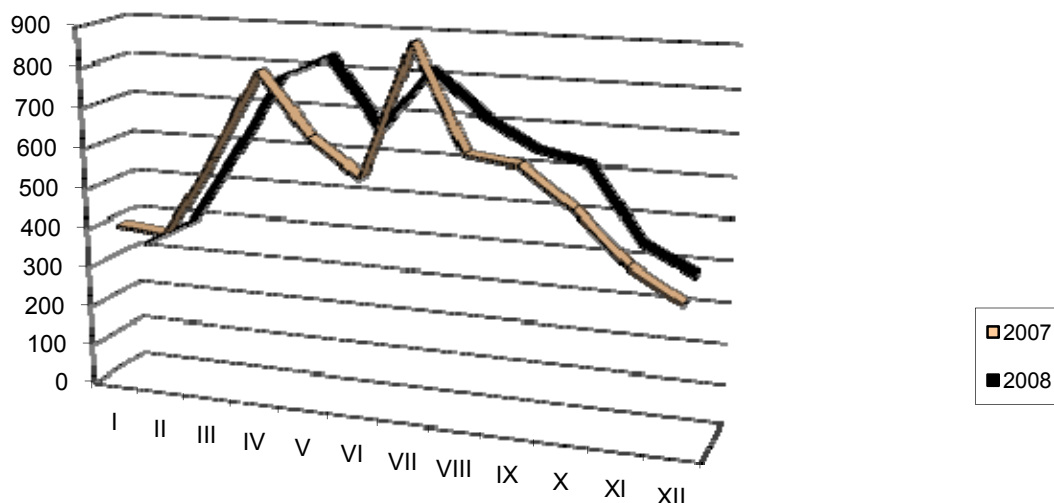
Poniższa tabela prezentuje przyczyny wykreśleń bezrobotnych w latach 2007 – 2008

<i>Wyszczególnienie</i>		<i>2008</i>	<i>%</i>	<i>2007</i>	<i>%</i>
Ogółem		7174	100,0	6913	100,0
W tym	Podjęcie pracy	3274	53,8	3721	50,4
	Nie potwierdzenie gotowości do podjęcia pracy	1231	18,6	1289	18,9
	Pozostałe	1908	27,6	1903	29,3

Największą grupę wyłączeń z ewidencji w 2008, podobnie jak w roku poprzednim, stanowią osoby które podjęły zatrudnienie – **3274** osób. Drugą istotną przyczyną wyłączenia bezrobotnych z ewidencji jest nie potwierdzanie gotowości do pracy. W 2008r. z tego powodu wyłączonych zostało **1231** osób co stanowi **18,9%** ogółu wyłączeń z ewidencji bezrobotnych.

Poniższy wykres przedstawia liczbę wykreślonych w latach 2007 i 2008:

Wyłączenia bezrobotnych w latach 2007 i 2008



	I	II	III	IV	V	VI	VII	VIII	IX	X	XI	XII
2007	405	393	588	811	660	573	897	647	632	540	420	347
2008	325	391	577	776	832	661	818	714	643	617	442	378

2. Struktura bezrobocia na dzień 31 grudnia 2008 i 2007 roku

Wyszczególnienie		31.12.2008		31.12.2007		Zmiana	
		Liczba	%	Liczba	%	Liczba	%
Liczba zarejestrowanych bezrobotnych		5196	100,0%	5877	100,0%	-681	-11,6%
W tym	Kobiety	2483	47,8%	3057	52,0%	-574	-18,8%
	Osoby z prawem do zasiłku	1032	19,9%	963	16,4%	69	7,2%
	Niepelnosprawni	206	4,0%	206	3,5%	0	0,0%
	Mieszkańcy wsi	2397	46,1%	2598	44,2%	-201	-7,7%
	Osoby w trakcie 12 mies. od ukończenia nauki	140	2,7%	132	2,2%	8	6,1%
	Zwolnieni z przyczyn ekonomicznych	254	4,9%	132	2,2%	122	92,4%
	Młodzież (18 – 24 lata)	949	18,3%	1089	18,5%	-140	-12,9%
	Osoby w wieku 25 – 34	1364	26,3%	1550	26,4%	-186	-12,0%
	Osoby w wieku 35 – 44	974	18,7%	1175	20,0%	-201	-17,1%
	Osoby w wieku mobilnym (18-44)	3287	63,3%	3814	64,9%	-527	-13,8%
	Osoby powyżej 45 roku życia	1909	36,7%	2063	35,1%	-154	-7,5%
	Osoby w wieku powyżej 50 roku życia	1324	25,5%	1382	23,5%	-58	-4,2%
	Bezrobotni z wykształceniem wyższym	141	2,7%	129	2,2%	12	9,3%
	Osoby z wykształceniem policealnym i średnim zawodowym	895	17,2%	1022	17,4%	-127	-12,4%
	Osoby z wykształceniem średnim ogólnokształcącym	399	7,7%	416	7,1%	-17	-4,1%
	Osoby z wykształceniem zasadniczym zawodowym	1602	30,8%	1844	31,4%	-242	-13,1%
	Osoby z wykształceniem gimnazjalnym i poniżej	2159	41,6%	2466	42,0%	-307	-12,4%
	Osoby bez kwalifikacji zawodowych	1663	32,0%	2004	34,1%	-341	-17,0%
	Długotrwale bezrobotni	3363	64,7%	4055	69,0%	-692	-17,1%
	Pozostający bez pracy dłużej niż 12 miesięcy	2330	44,8%	2867	48,8%	-537	-18,7%
Liczba rejestrujących się w roku.		6493	X	6142	X	351	5,7%
Liczba wykreślonych w roku		7174	X	6913	X	261	3,8%
w tym:	Podjęcia pracy	3274	45,6%	3721	53,8%	-447	-12,0%
Liczba ofert pracy pozostająca w dyspozycji Urzędu w trakcie roku		1988	x	1899	x	89	4,7%
Stopa bezrobocia dla powiatu		x	28,3	X	31,1	-2,8	X
Wskaźnik bezrobocia rejestrowanego dla powiatu		X	16,7	X	18,2	-1,5	X
Wskaźnik bezrobocia rejestrowanego dla gmin	Miasto Białogard	X	13,6	X	16,4	-2,8	X
	Gmina Białogard	X	20,7	X	23,6	-2,9	X
	Miasto i Gmina Karlino	X	18,0	X	17,1	0,9	X
	Gmina Tychowo	X	22,0	X	19,9	2,1	X



2.1. Kobiety

W końcu roku 2008 w ewidencji bezrobotnych zarejestrowanych było **2483** kobiet, tj. o **574** mniej niż w końcu grudnia 2007r. Odsetek bezrobotnych kobiet w liczbie bezrobotnych ogółem wyniósł **47,8%**.

Poziom wykształcenia bezrobotnych kobiet przedstawia się następująco:

- wykształcenie wyższe posiadało **3,2%** zarejestrowanych kobiet,
- policealne i średnie zawodowe **22,1%**,
- średnie ogólne posiadało **10,6%**,
- zasadnicze zawodowe oraz gimnazjalne i poniżej – **63,9%**, w tym zasadnicze zawodowe – **24,0%**.

Udział kobiet w ogólnej liczbie bezrobotnych w poszczególnych gminach powiatu kształtuje się następująco:

<i>Gmina</i>	<i>Ogólna liczba zarejestrowanych</i>	<i>Liczba kobiet</i>	<i>% kobiet w ogólnej liczbie bezrobotnych</i>
Miasto Białogard	2148	934	43,4
Gmina Białogard	1014	495	48,8
Miasto i Gmina Karlino	1060	556	52,4
Gmina Tychowo	974	498	51,1

2.2. Niepełnosprawni

Na koniec grudnia 2008 r. w ewidencji Urzędu zarejestrowanych było **206** bezrobotnych, z czego **47** spełniało warunki do pobierania zasiłku oraz **95** osób zarejestrowanych było jako poszukujące pracy. Wśród bezrobotnych niepełnosprawnych kobiety stanowiły **46,1%** (**95** osób). Zatrudnienie w omawianym okresie podjęły **124** osoby bezrobotne niepełnosprawne, tj. o **23** osoby więcej niż w 2007 r.

Struktura zarejestrowanych niepełnosprawnych w końcu 2008 r:

<i>Kategoria</i>	<i>Liczba osób</i>	<i>%</i>	
<i>Wiek</i>	Do 24 lat	14	6,7
	25-34	48	23,3
	35-44	37	17,9
	45-54	76	36,8
	55-59	30	14,5
	60-64	1	0,48



Największy odsetek wśród niepełnosprawnych stanowią osoby w wieku 45 – 54. Osoby z tej grupy z racji wieku i niepełnosprawności mają większy niż inne problem ze znalezieniem pracy i wymagają większej pomocy służb zatrudnieniowych.

2.3. Zwolnieni z przyczyn dotyczących zakładu pracy

W końcu 2008 r. w ewidencji Urzędu zarejestrowanych było **4252** osób bezrobotnych, które pracowały do momentu nabycia statusu bezrobotnego, w tym **254** osoby zwolnione z przyczyn dotyczących zakładu pracy (**4,9%** ogółu zarejestrowanych bezrobotnych). Wśród bezrobotnych zwolnionych z przyczyn dotyczących pracodawcy przeważają mężczyźni – **130** osób (**51,1%** zwolnionych). W roku 2008 zwolnienia grupowe zgłosiła jedna firma – Feretti Sp. z o.o. z Karlina w liczbie 11 osób.

2.4. Bezrobotni według wieku

Według danych na dzień 31 grudnia 2008 r. spadek liczby zarejestrowanych bezrobotnych według wieku odnotowano w 4 grupach wiekowych. Niewielki wzrost liczby zarejestrowanych dotyczył osób w wieku między 55 a 59 rokiem życia oraz osób powyżej 60 roku życia.

Szczegółowe dane o strukturze bezrobotnych wg wieku przedstawia tabela:

Wyszczególnienie	2008		2007	
	Liczba	%	Liczba	%
Do 24	949	18,2	1089	18,5
25 – 34	1364	26,2	1550	26,4
35 – 44	974	18,7	1175	20,0
45 – 54	1327	25,5	1503	25,6
55 – 59	501	9,6	491	8,4
60 i więcej	81	1,5	69	1,1

W grupie osób do 24 lat liczba bezrobotnych zmniejszyła się do poziomu **949** osób (o **140** osób mniej niż w końcu 2007r.). Liczba bezrobotnych w wieku 25 – 34 lata wyniosła **1364** (tj. spadek o **186** osób), liczba bezrobotnych w wieku 35 – 44 lata wyniosła **974** osób (tj. spadek o **201** osób), liczba bezrobotnych w wieku 45 – 54 lata wyniosła **1327** osób (tj. spadek o **176** osób) natomiast poziom bezrobocia wśród osób w wieku 55 – 59 zwiększył się do **501**, a powyżej 60 roku życia zwiększył się do **81** osób. Niepokojącym zjawiskiem występującym na terenie powiatu jest nadal bardzo młody wiek zarejestrowanych bezrobotnych - aż **44,4%** wszystkich zarejestrowanych w Urzędzie było w wieku poniżej 35 lat.

Najstarsi bezrobotni – w wieku powyżej 60 lat – stanowią śladową część zarejestrowanych – w końcu 2008 roku ich procentowy udział kształtował się na poziomie **1,5%**. Bezrobotni w wieku mobilnym (18-44 lata) stanowią **63,2%** ogółu zarejestrowanych - **3287** osób.



2.5. Bezrobotni według poziomu wykształcenia

Wśród zarejestrowanych bezrobotnych nadal przeważającą większość **73,3%** stanowiły osoby słabo wykształcone w liczbie **3761** osób – z wykształceniem gimnazjalnym, niepełnym gimnazjalnym, i zasadniczym zawodowym.

<i>Wyszczególnienie</i>	<i>2008</i>		<i>2007</i>	
	<i>Liczba</i>	<i>%</i>	<i>Liczba</i>	<i>%</i>
Gimnazjalne i poniżej	2159	41,5	2466	42,0
Zasadnicze zawodowe	1602	30,8	1844	31,4
Średnie ogólnokształcące	399	7,6	416	7,1
Policealne i średnie zawodowe	895	17,2	1022	17,4
Wyższe	141	2,7	129	2,1

W najkorzystniejszej sytuacji na rynku pracy są osoby o najwyższych kwalifikacjach zawodowych i posiadający dodatkowe umiejętności, jak np. znajomość języka obcego czy sprawne posługiwanie się komputerem. W końcu grudnia 2008r. w ewidencji bezrobotnych Urzędu zarejestrowanych było **141** osób legitymujących się wykształceniem wyższym, co stanowiło **2,7%** ogółu zarejestrowanych bezrobotnych. W tym samym okresie zarejestrowanych było **399** osób bezrobotnych z wykształceniem średnim ogólnokształcącym (**7,7%**) oraz **895** osoby bezrobotne posiadające wykształcenie policealne i średnie zawodowe (**17,2%**).

2.6. Bezrobotni według czasu pozostawania bez pracy

Niekorzystnym zjawiskiem na rynku pracy jest długi okres pozostawania bez pracy, o czym świadczy wysoki poziom bezrobocia wśród osób pozostających bez pracy powyżej 24 miesięcy.

Bezrobotni według czasu pozostawania bez pracy:

<i>Wyszczególnienie</i>	<i>2008</i>		<i>2007</i>	
	<i>Liczba</i>	<i>%</i>	<i>Liczba</i>	<i>%</i>
Do 1 miesiąca	440	8,4	509	8,7
1 – 3	1059	20,3	800	13,6
3 – 6	579	11,1	857	14,6
6 – 12	788	15,1	844	14,4
12 – 24	946	18,2	1128	19,2
Powyżej 24	1384	26,6	1739	29,5



W końcu 2008 r. najliczniejszą grupą zarejestrowanych bezrobotnych stanowiły osoby zarejestrowane powyżej 24 miesięcy – **1384** osób, tj. **26,6%** ogółu zarejestrowanych. Na koniec 2008r. długotrwale (ponad 12 miesięcy) pozostający bez pracy w grupie **2330** osób stanowili **44,8%** ogółu zarejestrowanych.

2.7. Bezrobotni według stażu pracy

W roku 2008 nie zaobserwowano istotniejszych zmian w strukturze bezrobotnych pod względem posiadanego stażu pracy. Osoby bez doświadczenia zawodowego oraz legitymujące się stażem do 1 roku stanowią w sumie **30,8%** wszystkich zarejestrowanych. Natomiast osoby ze stażem powyżej 20 lat pracy stanowią **15,7%**.

Szczegółowe dane dotyczące stażu pracy bezrobotnych oraz czasu pozostawania bez pracy obrazuje tabela:

Wyszczególnienie	2008		2007	
	Liczba	%	Liczba	%
Do 1 roku	660	12,7	727	12,4
1 – 5	1140	21,9	1306	22,2
5 – 10	772	14,8	896	15,2
10 – 20	859	16,5	968	16,5
20 – 30	701	13,4	759	12,9
30 i więcej	120	2,3	111	1,9
Bez stażu	944	18,1	1110	18,9

W strukturze osób bezrobotnych w końcu grudnia 2008 r. najliczniejszą grupę stanowiły osoby posiadające staż pracy od 1 roku do 5 lat – **1140** osób, oraz osoby bez stażu pracy – **944** osób.

2.8. Rejestrowane bezrobocie na wsi

W powiecie białogardzkim na koniec 2008 roku w ewidencji bezrobotnych znajdowało się **2397** osób zamieszkałych na wsi, stanowiły one **46,1%** ogółu zarejestrowanych. Liczba bezrobotnych mieszkańców terenów wiejskich zmniejszyła się o **201** osób. Mieszkańcy wsi są grupą szczególnie zagrożoną bezrobociem, oprócz bezrobocia rejestrowanego (odnotowanego w ewidencji bezrobotnych) występuje na tych terenach bezrobocie ukryte, które jest przede wszystkim wynikiem braku motywacji do rejestrowania się, a trudności finansowe tych rodzin utrudniają kontaktowanie się z Urzędem. Bezrobocie ukryte wynika także z faktu, że część ludności wiejskiej nie jest uprawniona do rejestrowania się w urzędach pracy, ponieważ posiada gospodarstwa rolne o powierzchni większej niż przewidują przepisy prawne.

W końcu omawianego okresu liczba zarejestrowanych bezrobotnych kobiet zamieszkałych na wsi wyniosła **1217**. Kobiety stanowiły **50,7%** zarejestrowanych mieszkańców wsi. Prawo do zasiłku dla bezrobotnych posiadały tylko **487** osoby (**20,3 %**). W porównaniu z ubiegłym rokiem liczba osób, zamieszkałych na wsi, a pobierających zasiłki dla bezrobotnych zwiększyła się o **85** osób.



Poniższa tabela przedstawia dane dotyczące struktury bezrobotnych mieszkańców wsi:

Kategoria		2008		2007	
		Liczba	%	Liczba	%
Ogółem		2397	100,0	2598	100,0
Wiek	Do 24	477	19,8	533	20,5
	25 - 34	616	25,6	674	25,9
	35 - 44	467	19,4	530	20,4
	45 - 54	600	25,0	637	24,5
	55 i więcej	237	9,8	224	8,7
Wykształcenie	Wyższe	30	1,2	29	1,1
	Średnie zawodowe	310	12,9	345	13,3
	Średnie ogólnokształcące	119	4,9	108	4,1
	Zasadnicze zawodowe	737	30,7	801	30,8
	Gimnazjalne i niżej	1201	50,1	1315	50,7
Czas pozostawania bez pracy	Do 1 miesiąca	201	8,3	258	9,9
	1 – 6	809	33,7	795	30,6
	6 – 12	344	14,3	359	13,8
	Powyżej 12	1043	43,5	1186	45,7

W strukturze bezrobotnych mieszkańców wsi nadal dominują:

- niski poziom kwalifikacji - aż **80,8%** to osoby o wykształceniu gimnazjalnym i poniżej oraz zasadniczym zawodowym;
- bez pracy ponad 12 miesięcy pozostawało **43,5%**;
- w wieku mobilnym było **64,8 %**.

3. Przeciwdziałanie skutkom bezrobocia

3.1. Aktywne działania ograniczające bezrobocie

3.1.1. Pośrednictwo pracy

W 2008 roku wpłynęło ogółem 1988 ofert pracy, tj. o 89 ofert więcej, niż w roku poprzednim.

W minionym roku, znacznie wcześniej zaczęto kierować osoby bezrobotne bez prawa do zasiłku, wytypowane przez jednostki organizacyjne pomocy społecznej do prac społecznie-użytecznych. Na przestrzeni 2008 roku Urząd dysponował 228 tego typu miejscami pracy (wzrost w porównaniu z rokiem poprzednim o 40).

W badanym okresie pośrednicy pracy udzielili pomocy 9 osobom w podjęciu pracy na podstawie stosunku pracy w ramach tzw. zatrudnienia wspieranego.



Białogard, luty 2009r.

Analiza za 2008r.

Liczbę ofert pracy wpływających do Urzędu w latach 2008 i 2007 wg rodzaju przedstawia poniższa tabela.

Rodzaj ofert pracy	2008	2007	zmiana
„Wolny nabór”	114	381	-267
Prace interwencyjne	140	77	+63
Roboty publiczne	310	189	+121
Staż	482	514	-32
Przygotowanie zawodowe w miejscu pracy	558	343	+215
Miejsca pracy utworzone w ramach refundacji pracodawcy kosztów wyposażenia i doposażenia stanowiska pracy	126	141	-15
Prace społecznie użyteczne	228	188	+40
Oferty pracy dla osób niepełnosprawnych	21	66	-45
Zatrudnienie wspierane	9	0	+9
OGÓLEM	1988	1899	+89

Najwięcej ofert pracy będących w dyspozycji Urzędu, wpływa od pracodawców działających na terenie miasta Białogard (65%). Najmniej ofert pracy, bo zaledwie 8 % pochodzi z terenu miasta i gminy Karlino. Z poza powiatu Białogardzkiego wpływa 1 % ofert pracy.

Liczbę ofert pracy wpływająca w 2008r z gmin powiatu z podziałem na rodzaj oferty:

Rodzaj ofert pracy	Liczba ofert pracy w poszczególnych obszarach terytorialnych powiatu				Liczba ofert pracy spoza terenu powiatu
	miasto Białogard	gmina Białogard	miasto i gmina Karlino	gmina Tychowo	
Wolny nabór	102	1	4	7	0
Prace interwencyjne	93	3	17	26	1
Roboty publiczne	64	144	2	100	0
Staże	435	6	13	19	9
Przygotowanie zawodowe w miejscu pracy	495	2	28	27	6
Miejsca pracy utworzone w ramach refundacji pracodawcy kosztów wyposażenia i doposażenia stanowiska pracy	82	13	22	8	1
Prace społecznie użyteczne	0	30	74	124	0
Oferty pracy dla osób niepełnosprawnych	15	2	0	0	4
Zatrudnienie wspierane	9	0	0	0	0
OGÓLEM	1295	201	160	311	21

W roku 2008r. pośrednicy zwizytowali 294 zakłady pracy (przeprowadzono o 19 wizyt więcej niż w 2007 roku) pozyskując 61 ofert pracy (o 57 ofert mniej jak w 2007).



W celu sprawnej i efektywnej realizacji ofert pracy na stanowiska: jeliciarz, sprzedawca, sortowacz, opiekunka przy dowozie dzieci w autobusach, opiekun w domach pomocy społecznej i pokojowa zorganizowano 14 giełd pracy dla 7 pracodawców. W giełdach tych łącznie wzięło udział 311 osób. Pracodawcy po przeprowadzeniu rozmów kwalifikacyjnych zatrudnili 32 osoby.

Najczęściej poszukiwanymi zawodami w ofertach z wolnego naboru w omawianym roku były:

- monter podzespołów i zespołów elektronicznych,
- przetwórcą ryb,
- operator maszyn do produkcji płyt i sklejek.

Zatrudnienie cudzoziemców

W 2008r. Urząd zarejestrował ogółem 118 oświadczeń dotyczących zatrudnienia obywateli Ukrainy, Rosji i Białorusi w następujących firmach:

1. Gospodarstwo Rolne w Trzebiszynie;
2. „Ogród Warzywny POLSKA” w Poblöciu Wielkim;
3. „GR TREBOR” R. Wojnowski w Tychowie;
4. Gospodarstwo Szparagowe „KROSINKO”;
5. PPU „ESPA” Paweł Szumski w Białogardzie;
6. „POLANA” Sp. z o.o. w Ochoży;
7. Leonia Turowska w Białogardzie.

W roku 2008 wydano 3 opinie w sprawie przedłużenia pozwolenie na zatrudnienie cudzoziemców. Opinie te dotyczyły:

1. obywatel Rosji, zatrudniony na stanowisku spedytor w „WEST-TRANS” Sp. z o.o. w Białogardzie;
2. obywatel Ukrainy, zatrudniony na stanowisku tłumacz tekstów w PPHU „OŁTAN” Białogardzie;
3. obywatel Ukrainy, zatrudniony na stanowisku nauczyciel języka angielskiego w Gimnazjum w Karlinie.

Zwolnienia grupowe

W 2008r. wpłynęła informacja o zwolnieniach grupowych od Firmy FERETTI w Karlinie. Planowane jest zwolnienie 11 osób. Zakończenie wypowiedzeń do 31.01.2009r.

Usługi EURES



W 2008r. Urząd pozyskał 284 oferty w ramach EURES. Najwięcej ofert wpłynęło z Wojewódzkich Urzędów Pracy w Toruniu, Katowicach, Gdańsku i Szczecinie. Przekazywane oferty dotyczyły zatrudnienia w Wielkiej Brytanii, Austrii, Norwegii, Hiszpanii i Niemiec. Najczęściej pracodawcy zagraniczni poszukują osób do pracy w zawodach: opiekun osób starszych, kucharz, pokojówka, pakowacz warzyw oraz murarz-tylnkarz.



3.1.2. Poradnictwo zawodowe i informacja zawodowa

W 2008r. z różnych form poradnictwa zawodowego skorzystały 1482 osoby, w tym 413 osób oprócz rozmowy wstępnej z doradcą zgłosiło się po poradę indywidualną, a 317 osób uczestniczyło w zajęciach grupowych. W stosunku do 2007r. liczba osób korzystająca z porady doradcy zawodowego wzrosła o 549.

W okresie tym z informacji zawodowej skorzystało łącznie 1245 osób, w tym 635 uczestniczyło w grupowych spotkaniach informacyjnych dotyczących szkoleń oraz innych form wsparcia organizowanych przez Urząd.

Podobnie jak w 2007r. działania doradców zawodowych ukierunkowane były przede wszystkim na zadania związane z realizacją projektu współfinansowanego z Europejskiego Funduszu Społecznego i dotyczyły zarówno rekrutacji, jak i wsparcia beneficjentów projektów w wyborze odpowiedniej dla nich formy aktywizacji zawodowej tj. szkolenia, przygotowania zawodowego, stażu czy też dofinansowania do rozpoczęcia działalności gospodarczej.

3.1.3. Pomoc w aktywnym poszukiwaniu pracy

Na przestrzeni roku 2008 w ramach Klubu Pracy przeprowadzono **10** cykli szkolenia z zakresu umiejętności aktywnego poszukiwania pracy, które ukończyło **100** osób tj. o 55 więcej niż w roku 2007. Wśród uczestników klubu pracy:

- 38 osób to mieszkańcy miasta Białogard
- 32 osób to mieszkańcy gminy Białogard
- 13 osób to mieszkańcy miasta i gminy Karlino
- 17 osób to mieszkańcy gminy Tychowo

Uczestnikami szkolenia były przede wszystkim osoby zagrożone wykluczeniem społecznym, a także osoby bez wykształcenia średniego.

Przygotowanie osób bezrobotnych do lepszego radzenia sobie na rynku pracy było również realizowane w formie zajęć aktywizacyjnych. Liczba osób uczestniczących w tej formie aktywizacji wyniosła **872** osoby i w porównaniu do roku 2007 wzrosła o **438**. Spośród tej grupy aktywizowanych:

- 313 osób to mieszkańcy miasta Białogard
- 360 osób to mieszkańcy gminy Białogard
- 71 osób to mieszkańcy miasta i gminy Karlino
- 128 osób to mieszkańcy gminy Tychowo

3.1.4. Programy rynku pracy subsydiowane z Funduszu Pracy

Realizacja aktywnej polityki rynku pracy obejmuje szereg działań, podejmowanych przy współudziale lokalnych partnerów rynku pracy. Środki finansowe na realizację aktywnych programów polityki rynku pracy pochodzą z centralnego funduszu celowego – Funduszu Pracy. Na aktywizację bezrobotnych w 2008r. Powiatowy Urząd Pracy w Białogardzie otrzymał, zgodnie z algorytmem podziału środków limit w wysokości **6.036.500** zł.

W 2008r. Urząd wystąpił z wnioskami o dodatkowe środki Funduszu Pracy:

- **4.661.000 zł** na realizację projektu współfinansowanego z Europejskiego Funduszu Społecznego w ramach Programu Operacyjnego Kapitał Ludzki poddziałanie 6.1.3 – Droga do zatrudnienia poprzez inwestycje aktywizację zawodową osób bezrobotnych;



- **107.900 zł** na realizację projektów „ Akcja dotacja”, „Paszport do zatrudnienia” ze środków Samorządu Województwa;
- **1.480.000 zł** na realizację projektów ze środków rezerwy Ministra Pracy i Polityki Społecznej.

W rezultacie w 2008 r. Powiatowy Urząd Pracy w Białogardzie dysponował łączną kwotą środków Funduszu Pracy przeznaczonych na aktywizację bezrobotnych w wysokości **12.285.400 zł**.

Uzyskane środki umożliwiły zaktywizowanie łącznie **2730** osób, w niżej wymienionych formach aktywizacji:

- | | |
|--|------------------------------|
| - Prace interwencyjne | - 139 osób; |
| - Roboty publiczne | - 340 osób; |
| - Prace społecznie użyteczne | - 189 osób; |
| - Przygotowanie zawodowe | - 560 osób; |
| - Staże | - 454 osoby; |
| - Szkolenia bezrobotnych | - 604 osoby; |
| - Dotacje na rozpoczęcie działalności gospodarczej | - 211 osób; |
| - Refundacje na utworzenie miejsc pracy | - 233 osoby (miejsca pracy); |

SZKOLENIA BEZROBOTNYCH

Planowanie szkoleń odbywa się przez prognozowanie potrzeb i ustalenie kierunków szkolenia w oparciu o analizę sytuacji na rynku pracy. Pod koniec każdego roku kalendarzowego Urząd zwraca się do pracodawców z zapytaniem o ewentualne propozycje szkoleń. Z uzyskanych odpowiedzi oraz na podstawie analizy posiadanych ofert instytucji szkoleniowych sporządzany jest plan szkoleń. Wybór ofert szkoleniowych następuje w trybie i na zasadach określonych przepisami ustawy o zamówieniach publicznych.

Na przestrzeni 2008r. Urząd posiadał środki na szkolenia z trzech źródeł finansowania:

- Fundusz Pracy;
- Europejski Fundusz Społeczny;
- PFRON dla osób niepełnosprawnych;

Ogółem na szkolenia skierowano 604 osoby, z tego:

- mieszkańcy miasta Białogard - 359 osób;
- mieszkańcy gminy Białogard - 83 osoby;
- mieszkańcy miasta i gminy Karlino - 102 osoby;
- mieszkańcy gminy Tychowo - 60 osób.

Na szkolenia finansowane z Funduszu Pracy skierowano 375 osób, ukończyło szkolenia 356 osób. Bezrobotni szkoleni byli na kursach grupowych oraz indywidualnych. Kursy grupowe ukończyło 317 osób, były to szkolenia:

- układanie kostki polbrukowej i brukowej;
- ABC przedsiębiorczości;
- język angielski dla początkujących;
- szkolenie osób zatrudnianych przy obsłudze stacji paliw płynnych i napełnianiu zbiorników pojazdów samochodowych zasilanych gazem skroplonym LPG.

Na szkolenie indywidualne dostało skierowanie 37 osób bezrobotnych. Szkolenia indywidualne organizowane są na podstawie uprawdopodobnienia przez osobę bezrobotną zatrudnienia po ukończeniu szkolenia. W roku 2008 były to następujące szkolenia:

- operator koparek jednoznaczyniowych kl. III;



- kierowca wózków jezdniowych z napędem silnikowym;
- prawo jazdy kat. CE;
- fryzjer, modelowanie i zdobienie paznokci;
- prawo jazdy kat. C;
- prawo jazdy kat. D;
- operator koparko-ładowarek;
- przewóz towarów niebezpiecznych ADR podstawy i cysterny;
- kurs dokształcający kierowców wykonujących transport drogowy w zakresie przewozu rzeczy;
- programowanie i obsługa obrabiarek numerycznych CNC;
- kosmetyka praktyczna;
- instruktor nauki jazdy kat. B;
- aktualizacja uprawnień zawodowych dla pielęgniarek i położnych;
- kurs kierowców wykonujących transport drogowy w zakresie przewozu osób;
- drwal operator pił łańcuchowych i wykaszarek;
- stosowanie środków ochrony roślin metodą fumigacji, dezynsekcji i deratyzacji, ochrona obiektów zakładu przemysłu spożywczego przed szkodnikami zgodna z wymaganiami systemu HACCP, szkodniki magazynowe i ich zwalczanie.

Po ukończonych szkoleniach pracę podjęło 288 osób co stanowi 80,90% ogółu przeszkolonych.

Na szkolenia finansowanych ze środków EFS skierowano 229 osób, szkolenia ukończyło 210 osób. Bezrobotni szkoleni byli na kursach grupowych:

- menedżer małego biznesu;
- fryzjer, modelowanie i zdobienie paznokci;
- prawo jazdy kat. C;
- kierowca wózków jezdniowych z napędem silnikowym;
- spawacz spoin pachwinowych blach w metodzie 135 i 136;
- programowanie i obsługa obrabiarek numerycznych CNC;
- kasy fiskalne z obsługą komputera;
- księgowość z rozliczeniem ZUS i Urzędem Skarbowym;
- obsługa komputera – nowoczesne technologie IT uzyskanie prestiżowego certyfikatu ECDL;
- glazurnik –posadzkarz;
- malarz budowlany;
- murarz – tynkarz;
- kucharz;
- ogólnobudowlany;
- barman – kelner.

Po ukończonych szkoleniach pracę podjęło 90 osób co stanowi 42,86% ogółu przeszkolonych.

Zorganizowano również szkolenie dla 1 osoby niepełnosprawnej, które było finansowane ze środków PFRON. Było to szkolenie:

- kurs spawania blach i rur spoinami pachwinowymi w metodzie MAG oraz kurs spawania blach i rur spoinami pachwinowymi w metodzie TIG – stal nierdzewna.



PRACE INTERWENCYJNE

W roku 2008 w ramach przyznanych środków na aktywne przeciwdziałanie bezrobociu zawarto 44 umowy o zorganizowanie prac interwencyjnych. Środki przeznaczone na tę formę pochodziły ze środków przyznanych algorytmem przez Ministerstwo Pracy i Polityki Społecznej. Łącznie w 2008 roku skierowano do zatrudnienia w ramach prac interwencyjnych 118 osób. Ponadto 21 osób kontynuowało prace interwencyjne w ramach umów zawartych w 2007r.

W 2008 roku podpisano umowy z 32 pracodawcami działającymi na terenie:

- miasto Białogard - 18 pracodawców;
- gmina Białogard - 2 pracodawców;
- gmina Karlino - 3 pracodawców;
- gmina Tychowo - 9 pracodawców.

W 2008 roku łącznie aktywizacją w ramach prac interwencyjnych objęto 139 osób. Program zakończyły 84 osoby. Po zakończeniu prac interwencyjnych na dalszy okres zostało zatrudnionych 60 osób. Efektywność w stosunku do osób które zakończyły program wyniosła 71,43%.

STAŻE

Na przestrzeni 2008 r. zawarto 146 umów z pracodawcami o zorganizowanie stażu. Pracodawcy ci działają na terenie:

- miasto Białogard - 113 pracodawców;
- gmina Białogard - 3 pracodawców;
- gmina Karlino - 20 pracodawców;
- gmina Tychowo - 10 pracodawców.

W roku 2008 skierowano na staż 320 osób. Ponadto 134 osoby kontynuowały staż z umów zawartych w 2007r.

Staż ukończyły 324 osoby. Po ukończeniu stażu zostało zatrudnione 117 osób. Efektywność tej formy aktywizacji osiągnęła poziom 36,56% w stosunku do osób, które ukończyły staż w tym roku.

Środki przyznane na tę formę aktywizacji bezrobotnych pochodziły z dwóch źródeł;

- środki przyznane algorytmem przez Ministerstwo Pracy i Polityki Społecznej;
- środki z Europejskiego Funduszu Społecznego.

Jedna osoba została skierowana na staż, który był finansowany ze środków PFRON.

PRZYGOTOWANIE ZAWODOWE

Na przestrzeni 2008r. podpisano 100 umów o organizację przygotowania zawodowego. Były to umowy zawarte z 100 pracodawcami działających na terenie:

- miasto Białogard - 76 pracodawców
- gmina Białogard - 2 pracodawców
- gmina Karlino - 15 pracodawców
- gmina Tychowo - 7 pracodawców

Łącznie w 2008 roku skierowano na przygotowanie zawodowe 496 osób. Ponadto 64 osoby kontynuowały przygotowanie zawodowe z umów zawartych w 2007r. Łącznie aktywizowanych było 560 osób. Przygotowanie zawodowe ukończyło 279 osób. Po zakończeniu udziału w tej formie



aktywizacji zatrudnionych zostało 106 osób. Efektywność tej formy aktywizacji osiągnęła poziom 37,99% w stosunku do osób, które ukończyły przygotowanie zawodowe w tym roku

Środki przyznane na tę formę aktywizacji bezrobotnych pochodziły z dwóch źródeł;

- środki przyznane algorytmem przez Ministerstwo Pracy i Polityki Społecznej;
- środki z Europejskiego Funduszu Społecznego.

Jedna osoba została skierowana na przygotowanie zawodowe, które było finansowane ze środków PFRON.

STYPENDIUM NA DALSZĄ NAUKĘ

W 2008r. przyznano stypendium na dalszą naukę dla 1 osoby która w ciągu sześciu miesięcy od dnia rejestracji podjęła dalszą naukę w systemie zaocznym lub wieczorowym.

ROBOTY PUBLICZNE

W roku 2008 ogółem wpłynęło 16 wniosków o zorganizowanie robót publicznych na terenie powiatu białogardzkiego. Podpisano 16 umów, w ramach których pracę podjęło 340 osób. Umowy o roboty publiczne podpisane zostały z 7 organizatorami:

1. Urząd Miasta Białogard	-	55 osób;
2. Urząd Gminy Białogard	-	141 osób;
3. Urząd Miasta i Gminy Karlino	-	24 osoby;
4. Urząd Gminy Tychowo	-	104 osoby;
5. Stowarzyszenie Pomocy „Przytulisko”	-	11 osób;
6. MOPS Białogard	-	3 osoby;
7. Centrum „Nadzieja”	-	2 osoby.

DOTACJE I REFUNDACJE

W roku 2008 wypłacono dla bezrobotnych na rozpoczęcie działalności gospodarczej ogółem 211 dotacji na łączną kwotę 3.061.800,00 zł, z tego (ze względu na źródło finansowania):

- Fundusz Pracy	-	1.726.200,00 zł
- Akcja Dotacja	-	86.700,00 zł
- EFS	-	1.248.900,00 zł

Dotacje wypłacono mieszkańcom:

- miasta Białogard	-	129 osób;
- gminy Białogard	-	30 osób;
- miasta i gminy Karlino	-	33 osoby;
- gminy Tychowo	-	19 osób.

W omawianym okresie podpisano z pracodawcami 49 umów tytułem refundacji kosztów wyposażenia tworzonych stanowisk pracy, w ramach których powstało 233 miejsca pracy dla osób bezrobotnych zarejestrowanych w tutejszym Urzędzie. Tytułem refundacji wypłacono kwotę 1.046.414,00 zł dla utworzonych **72** miejsc pracy.



Refundacje wypłacono pracodawcom działającym na terenie:

- miasto Białogard - 31 pracodawców;
- gmina Białogard - 7 pracodawców;
- miasto i gmina Karlino - 6 pracodawców;
- gmina Tychowo - 5 pracodawców.

PRACE SPOŁECZNIE UŻYTECZNE

Wykonywanie prac społecznie użytecznych odbywa się na podstawie porozumienia zawartego między Starostą a Gminą na rzecz której prace społecznie użyteczne będą wykonywane. Z prac społecznie użytecznych mogą skorzystać bezrobotni bez prawa do zasiłku korzystający ze świadczeń z pomocy społecznej. Prace wykonuje się w miejscu zamieszkania lub pobytu w wymiarze do 10 godzin w tygodniu. W ramach prac społecznie użytecznych zaktywizowano 189 osób zamieszkałych na terenie:

- miasto i gmina Karlino - 85 osób;
- gmina Tychowo - 74 osoby;
- gmina Białogard - 30 osób.

OPIEKA NAD DZIECKIEM DO LAT 7

Refundacja kosztów opieki nad dzieckiem do lat siedmiu, po spełnieniu określonych wymogów ustawowych związanych z dochodem na członka rodziny osoba, która podjęła szkolenie, staż bądź przygotowanie zawodowe a samotnie wychowuje dziecko do lat 7 może ubiegać się o zwrot kosztów poniesionych np. na przedszkole. W 2008r. refundację kosztów opieki nad dzieckiem do lat 7 otrzymało 7 osób.

ŚWIADCZENIA INTEGRACYJNE I ZATRUDNIENIE WSPIERANE

Powiatowy Urząd Pracy oprócz zadań, które wynikają z ustawy z dnia 20.04.2004r. o promocji zatrudnienia i instytucjach rynku pracy (tj. Dz. U. z 2008 Nr 69 poz. 415 z późn. zm.) realizuje zadania nałożone ustawą z dnia 13.06.2003r. o zatrudnieniu socjalnym (Dz. U. Nr 122 poz. 1143 z późn. zm.). Do zadań tych należą wypłaty świadczeń integracyjnych dla osób uczestniczących w zajęciach w Centrum Integracji Społecznej oraz refundacja pracodawcom kosztów poniesionych na zatrudnienie osób, które ukończyły zajęcia w Centrum Integracji Społecznej w ramach zatrudnienia wspieranego. Na terenie powiatu białogardzkiego działa Centrum Integracji Społecznej, które obejmuje swoim działaniem osoby korzystające z pomocy Ośrodka Pomocy Społecznej. Uczestnikom zajęć w Centrum wypłacane są świadczenia integracyjne refundowane z Funduszu Pracy, lecz nieobjęte limitem środków na aktywne formy przeciwdziałania bezrobociu. W omawianym okresie wypłacono świadczenia integracyjne dla 30 osób na łączną kwotę 124.155,08 zł.

Po zakończeniu zajęć w Centrum uczestnicy programu są kierowani do pracodawcy na podjęcie pracy w ramach zatrudnienia wspieranego. W 2008r. do urzędu wpłynęło 5 wniosków o skierowanie do pracy uczestników CIS. Na podstawie wniosków podpisano 5 umów z pracodawcą. W ramach zatrudnienia wspieranego zatrudnienie znalazło 9 uczestników CIS. Tytułem należności za zatrudnienie wspierane przekazano pracodawcy kwotę 30.354,95 zł.



4. Fundusz Pracy - wydatki

Wydatki Funduszu Pracy, łącznie ze środkami EFS, w latach 2007-2008 kształtowały się następująco:

WYSZCZEGÓLNIENIE		2008		2007		
		wykonanie	% udział w wydatkach z FP	wykonanie	% udział w wydatkach z FP	
WYDATKI OGÓŁEM		21 609,8	100,00	17 590,0	100,00	
zasiłki dla bezrobotnych		8 205,1	37,97	8 617,1	48,99	
dodatki aktywizacyjne		334,3	1,55	185,7	1,06	
świadczenia integracyjne		154,4	0,71	128,6	0,73	
aktywne formy:		11 931,9	55,22	8 028,3	45,64	
w tym	koszty szkoleń	1 380,4	6,39	732,1	4,16	
	prace interwencyjne	252,4	1,17	261,8	1,49	
	roboty publiczne	2 012,1	9,31	845,1	4,80	
	prace społecznie użyteczne	129,0	0,60	132,0	0,75	
	zatrudnienie wspierane	30,4	0,14	0,0	0,00	
	refundacje kosztów wyposażenia i doposażenia stanowiska pracy	1 046,4	4,84	1 011,1	5,75	
	dotacje na podjęcie działalności gospodarczej	3 061,8	14,17	1 987,1	11,30	
	staż	2 139,5	9,90	1 968,9	11,19	
	przygotowanie zawodowe	1 727,2	7,99	983,4	5,59	
	stypendium za okres nauki	0,5	0,00	0,0	0,00	
	koszty przejazdu, zakwaterowania i wyżywienia	109,2	0,51	77,9	0,44	
	opieka nad dzieckiem lub osoba zależną	7,1	0,03	2,9	0,02	
	koszty badań bezrobotnych*	35,9	0,17	26,0	0,15	
	pozostałe wydatki **		984,1	4,55	630,3	3,58

* 2007 - pozostałe wydatki; 2008 - aktywne formy

** Koszty wezwań, zawiadomień, przekazywania świadczeń, materiałów biurowych, informacji o usługach i partnerach rynku pracy, systemu informatycznego, szkolenia kadr, wyposażenia i działalności klubów pracy, poradnictwa zawodowego, audytu zewnętrznego.

Nadal największą kwotę wydatków w 2008 roku stanowiły wypłaty zasiłków na rzecz bezrobotnych, stanowiąc **37,97 %** wszystkich wydatków Funduszu Pracy. W stosunku do 2007r. wartość wypłaconych zasiłków była mniejsza o **412 tys. zł.** Struktura zmian finansowania aktywnych form przeciwdziałania bezrobociu na przestrzeni ostatnich dwóch lat wskazuje na preferowanie aktywizacji poprzez organizację staży oraz dotacje i refundacje na rozwój małej przedsiębiorczości i tworzenie miejsc pracy.



5. EFS - Wydatki

Wydatki Europejskiego Funduszu Społecznego w latach 2007-2008 kształtowały się następująco:

WYSZCZEGÓLNIENIE		2008		2007	
		wykonanie	% udział w wydatkach z EFS	wykonanie	% udział w wydatkach z EFS
WYDATKI OGÓŁEM		4 709 753,68	100,00	2 847 409,96	100,00
aktywne formy:		4 618 845,35	98,07	2 586 515,23	90,84
w tym	koszty szkoleń	659 797,04	14,01	428 730,37	15,06
	prace interwencyjne	0,00	0,00	1 769,25	0,06
	ref kosztów wyposażenia i doposażenia stanowiska pracy	308 396,00	6,55	0,00	0,00
	środki na podjęcia działalności gospodarczej	1 248 900,00	26,52	668 400,00	23,47
	staż	1 437 174,86	30,51	738 553,48	25,94
	przygotowanie zawodowe	907 243,72	19,26	717 745,84	25,21
	koszty przejazdu, zakwaterowania i wyżywienia	57 333,73	1,22	31 316,29	1,10
pozostałe wydatki *		90 908,33	1,93	260 894,73	9,16

Podsumowanie

Biorąc pod uwagę powyższe analizy stwierdzić należy, że rok 2008 był okresem dużych i pozytywnych zmian na białogardzkim lokalnym rynku pracy. Spadek stopy bezrobocia z 31,1% do 28,3% oraz liczby bezrobotnych o 681 osób (grudzień 2007 do grudnia 2008) był rezultatem wielu podejmowanych przez Urząd działań. Wśród nich najważniejsze to programy realizowane ze środków Funduszu Pracy w tym środków Europejskiego Funduszu Społecznego – Programu Operacyjnego Kapitał Ludzki.

Przeznaczone środki na walkę z bezrobociem i łagodzeniem jego skutków zamknęły się kwotą około 21 609 800 złote i były większe od zeszłorocznych o 4.019.700 złote tj. o 22,85%.

Ponad 55% wydatkowanych środków przeznaczono na aktywne formy przeciwdziałania bezrobociu. Z form aktywnych Urząd preferował: dotacje na rozpoczęcie działalności gospodarczej i refundacje kosztów wyposażenia i doposażenia stanowiska pracy, czyli formy bezpośrednie tworzące nowe stanowiska pracy na które wydatkowano 4 108 200 zł. czyli 34,43%.

Powiatowy Urząd Pracy w Białogardzie nie otrzymał jeszcze informacji o kwocie środków przyznanej zgodnie z algorytmem na aktywizację osób bezrobotnych.

Zgodnie ze znowelizowaną Ustawą urząd realizował będzie następujące zadania związane z aktywizacją i przeciwdziałaniem bezrobociu:

- prace interwencyjne
- roboty publiczne
- prace społecznie użyteczne
- zatrudnienie wspierane



- staż (dojazdy na staż, badania lekarskie)
- szkolenia (dojazdy na szkolenia, zakwaterowanie, koszty badań lekarskich)
- refundacja kosztów egzaminów
- refundacja kosztów za studia podyplomowe
- stypendium przyznawane na dalszą naukę
- przygotowanie zawodowe osób dorosłych
- pożyczka szkoleniowa
- refundacja kosztów opieki nad dzieckiem do lat 7
- dotacje dla bezrobotnych oraz refundacje dla pracodawców
- dojazd do pracy

Dodatkowo w ciągu całego roku na podstawie analizy potrzeb pracodawców oraz osób bezrobotnych Powiatowy Urząd Pracy w Białogardzie występował będzie o dodatkowe środki z rezerwy Ministra Pracy i Polityki Społecznej oraz rezerwy Marszałka Województwa na aktywizację i przeciwdziałanie bezrobociu.

Urząd Pracy monitorował będzie uruchamianie w ciągu roku programy, w ramach których można pozyskać środki na współfinansowanie działań aktywizacyjnych z funduszy europejskich i w miarę możliwości pozyskiwał będzie dodatkowe środki.

Rok 2009 w związku z zapowiedziami pogorszenia się sytuacji gospodarczej może okazać się trudniejszy od lat minionych. Analiza liczby bezrobotnych na przestrzeni ubiegłego roku nie wzbudza większych obaw. Liczba bezrobotnych spada, a tendencje wzrostu bezrobocia w okresach zimowych oraz spadku latem została zachowana.

Badając przyrost liczby bezrobotnych na przełomie 2007/2008 i 2008/2009 zauważyć należy niewielki wzrost liczby bezrobotnych:

grudzień 2007/styczeń 2008 - +303 osoby - tj. + 5,16%

grudzień 2008/styczeń 2009 - +444 osoby - tj. + 8,55%.

Sporządził:

Ireneusz Kozik

przy udziale kierowników działów



Białogard, luty 2009r.

Analiza za 2008r.



Białogard, luty 2009r.

Analiza za 2008r.



Białogard, luty 2009r.

Analiza za 2008r.

**Powiatowy Urząd Pracy
w Białogardzie**

**ul. Świdwińska 21a
78-200 Białogard**

tel./fax (094) 311-31-00

e-mail: pup@pupbialogard.pl

<http://www.pupbialogard.pl>



KAPITAŁ LUDZKI
NARODOWA STRATEGIA SPÓJNOŚCI

