

POWIATOWY URZĄD PRACY W BIAŁOGARDZIE

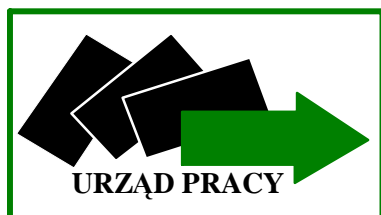


KAPITAŁ LUDZKI
NARODOWA STRATEGIA SPÓJNOŚCI



INFORMACJA O STANIE I STRUKTURZE BEZROBOCIA W POWIECIE BIAŁOGARDZKIM NA DZIEŃ 31.12.2010r. (analiza roczna)

Białogard – luty 2011r.



INFORMACJA ROCZNA

**© Powiatowy Urząd Pracy w Białogardzie
Przy publikacji danych w całości lub w części prosimy o
podanie źródła.**

**Powiatowy Urząd Pracy
w Białogardzie**

**ul. Świdwińska 21a
78-200 Białogard**

tel./fax (94) 311-31-00

**e-mail: pup@pupbialogard.pl
<http://www.pupbialogard.pl>**



Spis treści

Uwagi wstępne	4
1. Tendencje zmian poziomu i stopy bezrobocia (dane statystyczne)	5
1.1. Zmiany poziomu bezrobocia	5
1.2. Napływ bezrobotnych	7
1.3. Odływ bezrobotnych	8
2. Struktura bezrobocia na dzień 31 grudnia 2009 i 2010 roku	9
2.1. Kobiety	10
2.2. Niepełnosprawni	10
2.3. Zwolnieni z przyczyn dotyczących zakładu pracy	11
2.4. Bezrobotni według wieku	11
2.5. Bezrobotni według poziomu wykształcenia	12
2.6. Bezrobotni według czasu pozostawania bez pracy	12
2.7. Bezrobotni według stażu pracy	13
2.8. Rejestrowane bezrobocie na wsi	13
3. Przeciwdziałanie skutkom bezrobocia	15
3.1. Pośrednictwo pracy	15
3.2. Doradztwo zawodowe	18
3.3. Klub pracy	19
3.4. EURES	19
3.5. Programy rynku pracy subsydiowane z Funduszu Pracy w 2010r.	20
3.5.1. Szkolenia bezrobotnych	21
3.5.2. Prace Interwencyjne	23
3.5.3. Staże 12 miesięczne	24
3.5.4. Staże 6 miesięczne	24
3.5.5. Stypendium na dalszą naukę	25
3.5.6. Studia podyplomowe	25
3.5.7. Przygotowanie zawodowe dorosłych	25
3.5.8. Roboty publiczne	25
3.5.9. Dotacje i refundacje	26
3.6.0. Prace społecznie użyteczne	27
3.6.1. Opieka nad dzieckiem do lat 7	27
3.6.2. Świadczenia integracyjne i zatrudnienie wspierane	27
4. Fundusz Pracy - wydatki	28
5. EFS - Wydatki	29



Uwagi wstępne

1. Informacje o stanie i strukturze bezrobocia opracowano na podstawie sprawozdawczości o rynku pracy – sprawozdania własne MPiPS-01 oraz załączniki do sprawozdania z lat 2009 – 2010.
2. **Stopa bezrobocia** – to procentowy udział bezrobotnych w liczbie aktywnych zawodowo, szacowanej na koniec każdego prezentowanego okresu. Dla bezrobotnych miejscem lokalizacji jest miejsce zamieszkania, dla pracujących miejsce zatrudnienia.
3. **Wskaźnik bezrobocia rejestrowanego** – to procentowy udział liczby bezrobotnych do liczby ludności w wieku produkcyjnym (mężczyźni 18 – 64 lata, kobiety 18 – 59 lat).
4. Wysokości stopy bezrobocia i wskaźników bezrobocia rejestrowanego podano za Wojewódzkim Urzędem Pracy w Szczecinie.

1. Tendencje zmian poziomu i stopy bezrobocia

1.1. Zmiany poziomu bezrobocia

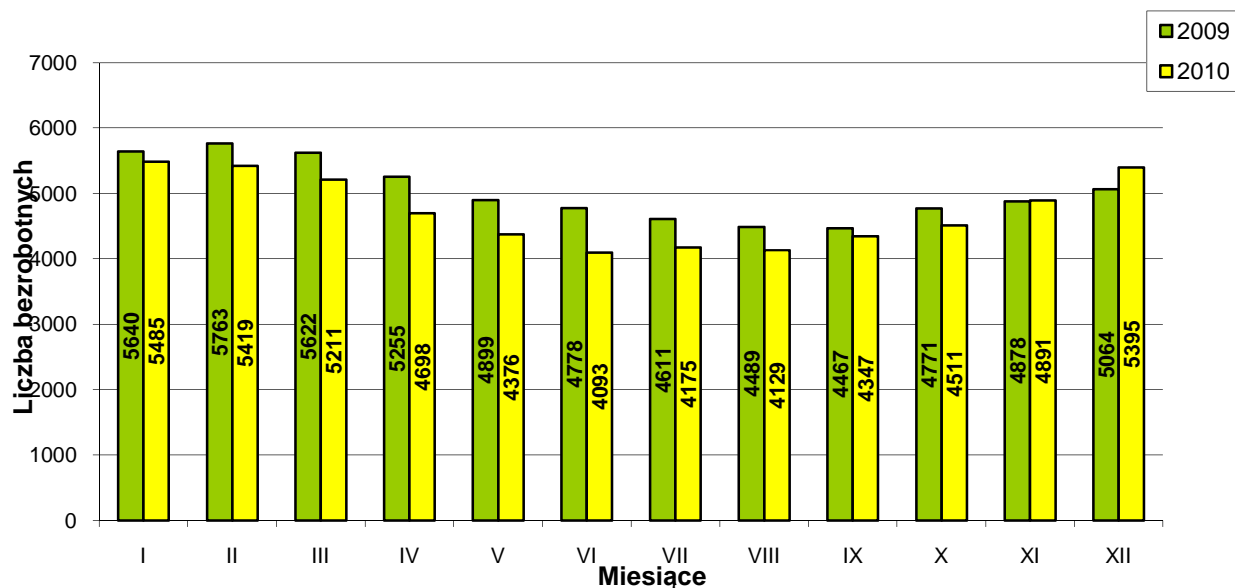
Do cech charakterystycznych dla powiatu białogardzkiego zaliczamy:

- wysoki poziom bezrobocia na wsi,
- trudności w znalezieniu zatrudnienia napotykaną przez osoby w wieku powyżej 50 lat,
- wysoki poziom bezrobocia długookresowego,
- niski poziom wykształcenia i brak kwalifikacji,
- sezonowe (zimowe) nasilanie się zjawiska,
- trudna sytuacja ludzi młodych, często absolwentów szkół, wynikająca często z niechęci pracodawców do zatrudniania osób nie posiadających stażu pracy,
- wysoki poziom ponownych rejestracji.

Na przestrzeni 2010 roku, w porównaniu do stanu w roku poprzednim, odnotowano spadek liczby zarejestrowanych bezrobotnych w poszczególnych miesiącach. Spowodowane to było głównie przez realizację programów aktywizacji bezrobotnych współfinansowanych przez Fundusz Pracy i Europejski Fundusz Społeczny w ramach Programu Operacyjnego Kapitał Ludzki. W końcu grudnia 2010 w porównaniu do grudnia 2009 liczba zarejestrowanych bezrobotnych zwiększyła się o 331 osób.

Poniższy wykres obrazuje liczbę bezrobotnych w końcu poszczególnych miesięcy lat 2009 i 2010

Bezrobotni zarejestrowani - stan w końcu miesiąca, rok 2009 i 2010



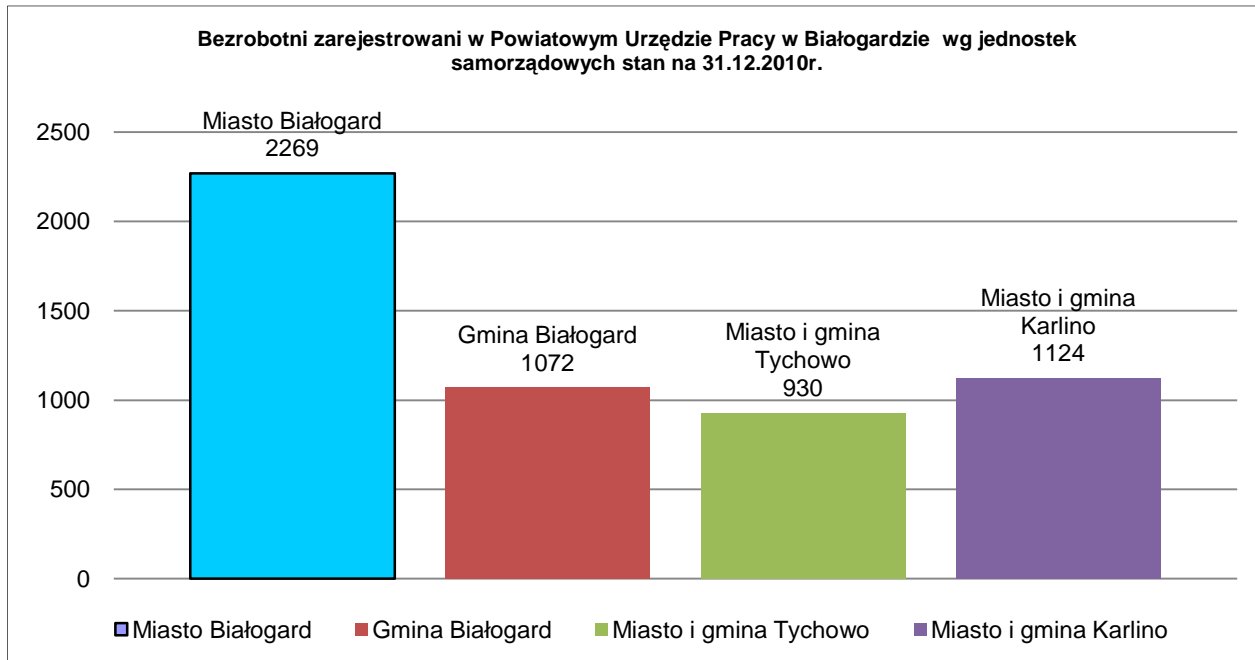


W końcu roku stopa bezrobocia wynosi w województwie zachodniopomorskim **17,4%**, natomiast w powiecie białogardzkim do **29,3%**.

W poszczególnych gminach liczba zarejestrowanych bezrobotnych wynosiła odpowiednio:

Gmina	31.12.2009	31.12.2010	Zmiana	
			liczba	%
Miasto Białogard	2095	2269	174	8,3
Gmina Białogard	932	1072	140	15,0
Miasto i Gmina Karlino	1045	1124	79	7,4
Miasto i Gmina Tychowo	992	930	-62	-6,2
Powiat - ogółem	5064	5395	331	6,1

Największy ilościowy spadek liczby osób bezrobotnych odnotowano wśród mieszkańców miasta i gminy Tychowo - **62** osób tj. **6,2%** w porównaniu do końca grudnia 2009 roku, natomiast w mieście Białogard odnotowano największy wzrost liczby zarejestrowanych bezrobotnych o **174** osoby czyli **8,3%**.



W końcu 2010 roku zanotowano wskaźnik bezrobocia rejestrowanego dla powiatu wynoszący **17,3%**. W porównaniu do ubiegłego roku zwiększył się o **1,1** punktu procentowego. Spadek wskaźnika bezrobocia rejestrowanego wystąpił w mieście i gminie Tychowo o **1,5** % natomiast wzrost nastąpił w gminie Białogard o **2,7** %, w mieście Białogard o **1,1** %, i w mieście i gminie Karlino o **1,3** %.

Dla poszczególnych gmin wskaźniki te kształtowały się na poziomie:

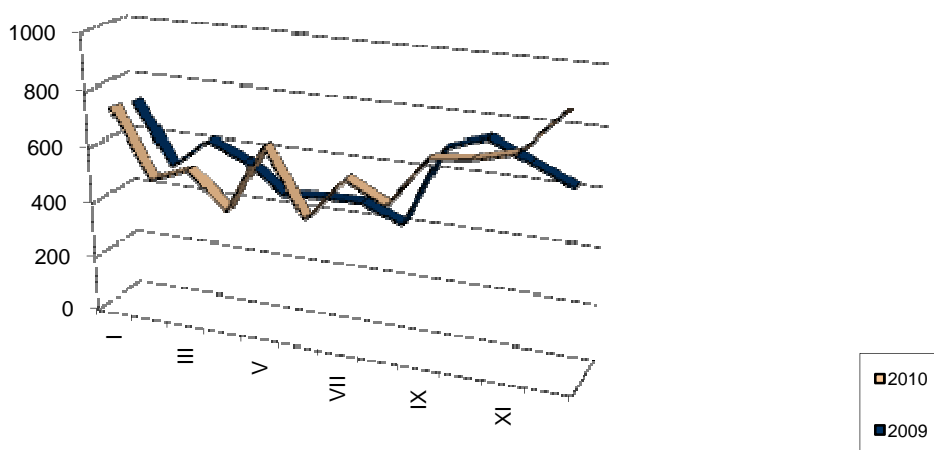
<i>Gmina</i>	<i>Wskaźnik bezrobocia rejestrowanego (%)</i>		<i>Zmiana (%)</i>
	<i>2009</i>	<i>2010</i>	
Powiat	16,2	17,3	1,1
Miasto Białogard	13,3	14,4	1,1
Gmina Białogard	18,7	21,4	2,7
Miasto i gmina Karlino	17,7	19,0	1,3
Miasto i gmina Tychowo	21,9	20,4	-1,5

1.2. Napływ bezrobotnych

W porównaniu z 2009 w roku 2010 nastąpiło zwiększenie napływu bezrobotnych, przy jednoczesnym zwiększeniu się odpływu bezrobocia. W trakcie 2010 roku zarejestrowano **7537** osób, tj. o **584** więcej niż w poprzednim roku. Największą liczbę rejestrujących się – **901** osób odnotowano w grudniu. Najmniejszą liczbę rejestrujących się odnotowano w miesiącu kwietniu, zarejestrowały się wtedy tylko **430** osoby.

Poniższy wykres przedstawia miesięczną liczbę rejestrujących się bezrobotnych w 2010 roku w porównaniu do roku poprzedniego.

Napływ bezrobotnych w latach 2009 i 2010



	I	II	III	IV	V	VI	VII	VIII	IX	X	XI	XII
■ 2010	741	499	550	430	675	439	594	529	703	720	756	901
■ 2009	724	505	615	558	457	469	471	412	696	746	682	618

1.3. Odływ bezrobotnych

W 2010 r. odnotowano spadek liczby bezrobotnych wyłączonych z ewidencji Urzędu pracy, tzn. odpływ wyniósł **6612** osób. W porównaniu do 2009 r. wyrejestrowano o **473** osoby mniej, czyli zmiana wyniosła **6,6%**.

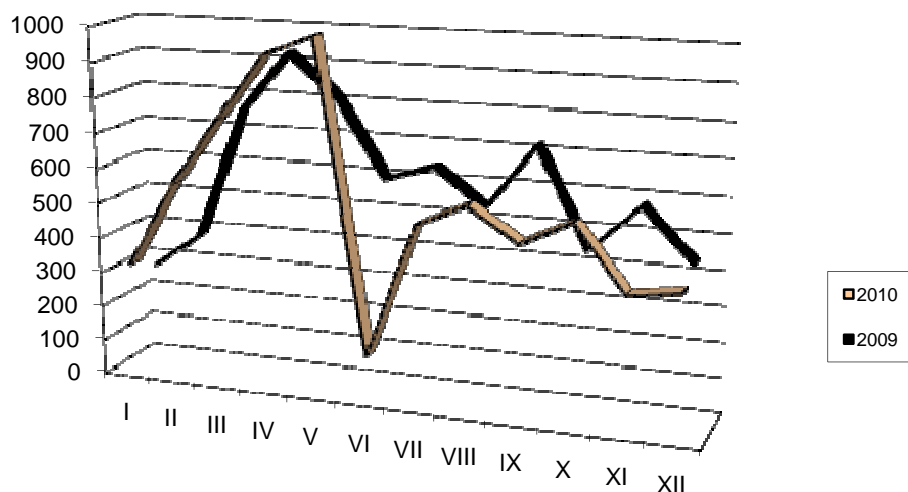
Poniższa tabela prezentuje przyczyny wykreśleń bezrobotnych w latach 2009 – 2010

Wyszczególnienie		2009	%	2010	%
Ogółem		7085	100,0	6612	100,0
W tym	Podjęcie pracy	3117	43,9	3857	58,3
	Nie potwierdzenie gotowości do podjęcia pracy	2118	29,9	1678	25,3
	Pozostałe	1850	26,2	1077	16,4

Największą grupę wyłączeń z ewidencji w 2010, podobnie jak w roku poprzednim, stanowią osoby które podjęły zatrudnienie – **3857** osób. Drugą istotną przyczyną wyłączenia bezrobotnych z ewidencji jest nie potwierdzanie gotowości do pracy. W 2010r. z tego powodu wyłączonych zostało **1678** osób co stanowi **25,3%** ogółu wyłączeń z ewidencji bezrobotnych.

Poniższy wykres przedstawia liczbę wykreślonych w latach 2009 i 2010:

Wyłączenia bezrobotnych w latach 2009 i 2010



	I	II	III	IV	V	VI	VII	VIII	IX	X	XI	XII
2010	320	565	758	943	997	128	512	575	485	556	376	397
2009	280	382	756	925	813	590	638	534	718	442	575	432



2. Struktura bezrobocia na dzień 31 grudnia 2009 i 2010 roku

Wyszczególnienie	12/2009		12/2010		Zmiana	
	Liczba	%	Liczba	%	Liczba	%
Liczba zarejestrowanych	5064	100,00	5395	100,00	331	6,14
Kobiety	2496	49,29	2630	48,75	134	5,10
Osoby z prawem do zasiłku	1243	24,55	1297	24,04	54	4,16
Niepełnosprawni	204	4,03	257	4,76	53	20,62
Mieszkańcy wsi	2319	45,79	2203	40,83	-116	-5,27
Osoby w trakcie 12 miesięcy od ukończenia nauki	188	3,71	210	3,89	22	10,48
Zwolnieni z przyczyn ekonomicznych	325	6,42	498	9,23	173	34,74
Młodzież (18-24) lata	959	18,94	1045	19,37	86	8,23
Osoby w wieku 25 - 34	1317	26,01	1379	25,56	62	4,50
Osoby w wieku 35 - 44	1009	19,92	1095	20,30	86	7,85
Osoby w wieku mobilnym (18 - 44)	3285	64,87	3519	65,23	234	6,65
Osoby powyżej 45 roku życia	1779	35,13	1876	34,77	97	5,17
Osoby w wieku powyżej 50 roku życia	1292	25,51	1376	25,51	84	6,10
Osoby z wykształceniem wyższym	172	3,40	206	3,82	34	16,50
Osoby z wykształceniem policealnym i średnim zawodowym	824	16,27	897	16,63	73	8,14
Osoby z wykształceniem średnim ogólnokształcącym	397	7,84	464	8,60	67	14,44
Osoby z wykształceniem zasadniczym zawodowym	1549	30,59	1583	29,34	34	2,15
Osoby z wykształceniem gimnazjalnym i poniżej	2122	41,90	2245	41,61	123	5,48
Osoby długotrwale bezrobotne	2711	53,53	2724	50,49	13	0,48
Osoby bez kwalifikacji zawodowych	1592	31,44	1724	31,96	132	7,66
Osoby pozostające bez pracy powyżej 12 miesięcy	1590	46,01	1294	23,99	-296	-22,87
Liczba rejestrujących się od początku roku	6953	X	7537	X	584	7,75
Liczba wykreśleń od początku roku	7085	X	6612	X	-473	-7,15
Podjęcia pracy	3117	44,83	3857	51,17	740	19,00
Lista ofert pracy pozostająca w dyspozycji Urzędu od początku roku	1482	X	1771	X	289	16,32
Stopa bezrobocia dla powiatu	5054	27,80	5395	29,3	1,5	331
Wskaźnik bezrobocia rejestrowanego dla powiatu	5064	16,20	5395	17,30	-1,1	331
Wskaźnik - Miasto Białogard	2095	13,30	2269	14,40	0,70	174
Wskaźnik - Gmina Białogard	932	18,70	1072	21,40	2,70	140
Wskaźnik - MiG Karlino	1045	17,70	1124	19,00	1,30	79
Wskaźnik - MiG Tychowo	992	21,90	930	20,40	-1,50	-62



2.1. Kobiety

W końcu roku 2010 w ewidencji bezrobotnych zarejestrowanych było **2630** kobiet, tj. o **134** więcej niż w końcu grudnia 2009r. Odsetek bezrobotnych kobiet w liczbie bezrobotnych ogółem wyniósł **48,7%**.

Poziom wykształcenia bezrobotnych kobiet przedstawia się następująco:

- wykształcenie wyższe posiadało **3,3%** zarejestrowanych kobiet,
- policealne i średnie zawodowe **16,8%**,
- średnie ogólne posiadało **18,6%**,
- zasadnicze zawodowe oraz gimnazjalne i poniżej – **61,3%**, w tym zasadnicze zawodowe – **24,4%**.

Udział kobiet w ogólnej liczbie bezrobotnych w poszczególnych gminach powiatu kształtuje się następująco:

<i>Gmina</i>	<i>Ogólna liczba zarejestrowanych</i>	<i>Liczba kobiet</i>	<i>% kobiet w ogólnej liczbie bezrobotnych</i>
Miasto Białogard	2269	1105	48,6
Gmina Białogard	1072	524	48,8
Miasto i gmina Karlino	1124	552	49,1
Miasto i gmina Tychowo	930	449	48,2

2.2. Niepełnosprawni

Na koniec grudnia 2010 r. w ewidencji Urzędu zarejestrowanych było **257** bezrobotnych, z czego **60** spełniało warunki do pobierania zasiłku oraz **30** osób zarejestrowanych było jako poszukujące pracy. Wśród bezrobotnych niepełnosprawnych kobiety stanowiły **44,7%** (**115** osób). Zatrudnienie w omawianym okresie podjęły **117** osoby bezrobotne niepełnosprawne, tj. o **26** osób więcej niż w 2009 r.

Struktura zarejestrowanych niepełnosprawnych w końcu 2010 r:

<i>Kategoria</i>	<i>Liczba osób</i>	<i>%</i>	
<i>Wiek</i>	Do 24 lat	15	5,8
	25-34	55	21,5
	35-44	46	17,8
	45-54	76	29,5
	55-59	51	19,9
	60-64	14	5,5



Największy odsetek wśród niepełnosprawnych stanowią osoby w wieku 45 – 54. Osoby z tej grupy z racji wieku i niepełnosprawności mają większy niż inne problem ze znalezieniem pracy i wymagają większej pomocy służb zatrudnieniowych.

2.3. Zwolnieni z przyczyn dotyczących zakładu pracy

W końcu 2010 r. w ewidencji Urzędu zarejestrowanych było **5395** osób bezrobotnych, które pracowały do momentu nabycia statusu bezrobotnego, w tym **498** osoby zwolnione z przyczyn dotyczących zakładu pracy (**9,2%** ogółu zarejestrowanych bezrobotnych). Wśród bezrobotnych zwolnionych z przyczyn dotyczących pracodawcy przeważają mężczyźni – **254** osoby (**51%** zwolnionych).

2.4. Bezrobotni według wieku

Według danych na dzień 31 grudnia 2010 r. nie odnotowano spadku w żadnej z grup wiekowych.

Szczegółowe dane o strukturze bezrobotnych wg wieku przedstawia tabela:

Wyszczególnienie	2009		2010	
	Liczba	%	Liczba	%
Do 24	959	18,9	1045	19,4
25 – 34	1317	26,0	1379	25,5
35 – 44	1009	19,9	1095	20,3
45 – 54	1194	23,5	1212	22,4
55 – 59	491	9,6	547	10,2
60 i więcej	94	1,8	117	2,2

W grupie osób do 24 lat liczba bezrobotnych zwiększyła się do poziomu **1045** osób (o **86** osób więcej niż w końcu 2009r.). Liczba bezrobotnych w wieku 25 – 34 lata wyniosła **1379** (tj. wzrost o **62** osoby), liczba bezrobotnych w wieku 35 – 44 lata wyniosła **1095** osób (tj. wzrost o **86** osób), liczba bezrobotnych w wieku 45 – 54 lata wyniosła **1212** osób (tj. wzrost o **18** osób) natomiast poziom bezrobocia wśród osób w wieku 55 – 59 wzrósł do poziomu **547**, powyżej 60 roku życia zwiększył się do **117** osób. Niepokojącym zjawiskiem występującym na terenie powiatu jest nadal bardzo młody wiek zarejestrowanych bezrobotnych - aż **44,9%** wszystkich zarejestrowanych w Urzędzie było w wieku poniżej 35 lat.

Najstarsi bezrobotni – w wieku powyżej 60 lat – stanowią śladową część zarejestrowanych – w końcu 2010 roku ich procentowy udział kształtował się na poziomie **2,2%**. Bezrobotni w wieku mobilnym (18-44 lata) stanowią **65,2%** ogółu zarejestrowanych - **3519** osób.



2.5. Bezrobotni według poziomu wykształcenia

Wśród zarejestrowanych bezrobotnych nadal przeważającą większość **70,9%** stanowiły osoby słabo wykształcone w liczbie **3828** osób – z wykształceniem gimnazjalnym, niepełnym gimnazjalnym, i zasadniczym zawodowym.

Wyszczególnienie	2009		2010	
	Liczba	%	Liczba	%
Gimnazjalne i poniżej	2122	41,9	2245	41,6
Zasadnicze zawodowe	1549	30,5	1583	29,3
Średnie ogólnokształcące	397	7,8	464	8,6
Policealne i średnie zawodowe	824	16,2	897	16,7
Wyższe	172	3,3	206	3,8

W najkorzystniejszej sytuacji na rynku pracy są osoby o najwyższych kwalifikacjach zawodowych i posiadający dodatkowe umiejętności, jak np. znajomość języka obcego czy sprawne posługiwanie się komputerem. W końcu grudnia 2010r. w ewidencji bezrobotnych Urzędu zarejestrowanych było **206** osób legitymujących się wykształceniem wyższym, co stanowiło **3,8%** ogółu zarejestrowanych bezrobotnych. W tym samym okresie zarejestrowanych było **464** osób bezrobotnych z wykształceniem średnim ogólnokształcącym (**8,6%**) oraz **897** osoby bezrobotne posiadające wykształcenie policealne i średnie zawodowe (**16,7%**).

2.6. Bezrobotni według czasu pozostawania bez pracy

W roku 2009 przeważały osoby w przedziale od 1 – 3 miesięcy (**24,7%** ogółu zarejestrowanych), w roku 2010 największy odsetek stanowią także osoby w przedziale od 1 – 3 miesięcy pozostających bez pracy (**27,4%** ogółu bezrobotnych). Jest to pocieszające gdyż wynika z tego, iż bezrobotni potrzebują coraz mniej czasu na znalezienie pracy.

Bezrobotni według czasu pozostawania bez pracy:

Wyszczególnienie	2009		2010	
	Liczba	%	Liczba	%
Do 1 miesiąca	470	9,2	570	10,5
1 – 3	1254	24,7	1478	27,4
3 – 6	867	17,1	991	18,4
6 – 12	892	17,6	1062	19,7
12 – 24	786	15,5	809	15,1



Wyszczególnienie	2009		2010	
	Liczba	%	Liczba	%
Powyżej 24	804	15,8	485	8,9

W końcu 2010 r. najliczniejszą grupą zarejestrowanych bezrobotnych stanowiły osoby zarejestrowane powyżej od 1 - 3 miesięcy – **1478** osób, tj. **27,4%** ogółu zarejestrowanych. Na koniec 2010r. długotrwale (ponad 12 miesięcy) pozostający bez pracy w grupie **1294** osób stanowili **23,9%** ogółu zarejestrowanych.

2.7. Bezrobotni według stażu pracy

W roku 2010 nie zaobserwowano istotniejszych zmian w strukturze bezrobotnych pod względem posiadanego stażu pracy. Osoby bez doświadczenia zawodowego oraz legitymujące się stażem do 1 roku stanowią w sumie **26,2%** wszystkich zarejestrowanych. Natomiast osoby ze stażem powyżej 20 lat pracy stanowią **14,5%**.

Szczegółowe dane dotyczące stażu pracy bezrobotnych oraz czasu pozostawania bez pracy obrazuje tabela:

Wyszczególnienie	2009		2010	
	Liczba	%	Liczba	%
Do 1 roku	658	12,9	706	13,1
1 – 5	1245	24,5	1372	25,5
5 – 10	785	15,5	839	15,6
10 – 20	831	16,4	906	16,7
20 – 30	652	12,8	671	12,5
30 i więcej	133	2,6	161	2,9
Bez stażu	760	15,0	740	13,7

W strukturze osób bezrobotnych w końcu grudnia 2010 r. najliczniejszą grupę stanowiły osoby posiadające staż pracy od 1 roku do 5 lat – **1372** osób, oraz osoby w przedziale 10 – 20 lat – **906** osób.

2.8. Rejestrowane bezrobocie na wsi

W powiecie białogardzkim na koniec 2010 roku w ewidencji bezrobotnych znajdowało się **2203** osób zamieszkałych na wsi, stanowiły one **40,8%** ogółu zarejestrowanych. Liczba bezrobotnych mieszkańców terenów wiejskich zmniejszyła się o **116** osób. Mieszkańcy wsi są grupą szczególnie zagrożoną bezrobociem, oprócz bezrobocia rejestrowanego (odnotowanego w ewidencji bezrobotnych) występuje na tych terenach bezrobocie ukryte, które jest przede wszystkim wynikiem braku motywacji do rejestrowania się, a trudności finansowe tych rodzin utrudniają kontaktowanie się z Urzędem. Bezrobocie ukryte wynika także z faktu, że część ludności wiejskiej nie jest uprawniona do rejestrowania się w urzędach pracy, ponieważ posiada gospodarstwa rolne o powierzchni większej niż przewidują przepisy prawne.



W końcu omawianego okresu liczba zarejestrowanych bezrobotnych kobiet zamieszkałych na wsi wyniosła **1090** Kobiety stanowiły **49,7%** zarejestrowanych mieszkańców wsi. Prawo do zasiłku dla bezrobotnych posiadały tylko **512** osoby (**23,2 %**). W porównaniu z ubiegłym rokiem liczba osób, zamieszkałych na wsi, a pobierających zasiłki dla bezrobotnych zwiększyła się o **46** osób.

Poniższa tabela przedstawia dane dotyczące struktury bezrobotnych mieszkańców wsi:

Kategoria		2009		2010	
		Liczba	%	Liczba	%
Ogółem		2319	100,0	2203	100,0
Wiek	Do 24	479	20,6	470	21,3
	25 - 34	609	26,3	537	24,4
	35 - 44	432	18,6	427	19,4
	45 - 54	556	24,0	527	23,9
	55 i więcej	243	10,5	242	11,0
Wykształcenie	Wyższe	38	1,6	44	2,0
	Policealne i średnie zawodowe	306	13,2	270	12,2
	Średnie ogólnokształcące	123	5,3	123	5,6
	Zasadnicze zawodowe	710	30,6	653	29,6
	Gimnazjalne i niżej	1142	49,3	1113	50,6
Czas pozostawania bez pracy	Do 1 miesiąca	217	9,4	243	11,1
	1 – 6	983	42,4	673	30,6
	6 – 12	384	16,6	371	16,8
	Powyżej 12	735	31,6	916	41,5

W strukturze bezrobotnych mieszkańców wsi nadal dominują:

- niski poziom kwalifikacji - aż **80,2%** to osoby o wykształceniu gimnazjalnym i poniżej oraz zasadniczym zawodowym;
- bez pracy ponad 12 miesięcy pozostawało **41,5%**;
- w wieku mobilnym (18 – 44) było **65,1 %**.



3. Przeciwdziałanie skutkom bezrobocia

3.1 Pośrednictwo pracy

W okresie od stycznia do grudnia 2010 r. do tut. Urzędu wpłynęło ogółem **1771** ofert pracy, tj. o **289** ofert więcej, niż w analogicznym okresie 2009. W porównaniu do roku 2009 zmalała liczba ofert z wolnego naboru. Dla osób z orzeczeniem o niepełnosprawności wpłynęły **1** oferta i było to mniej o **2** oferty w stosunku do roku ubiegłego.

Zwiększyła się natomiast liczba ofert o **285** miejsc w ramach robót publicznych, organizowanych dla uczestników Centrów Integracji Społecznych i Klubów Integracji Społecznej działających na terenie powiatu i w ramach staży o **229** miejsc.

W stosunku do roku 2009 zmniejszyła się liczba ofert pracy o **15** w ramach prac interwencyjnych i o **109** ofert pracy dla pracodawców, w ramach refundacji kosztów wyposażenia i doposażenia stanowiska pracy.

Osoby bezrobotne bez prawa do zasiłku, wytypowane przez jednostki organizacyjne pomocy społecznej do prac społeczno-użytecznych skorzystały z **213** miejsc w ramach tych prac tj. mniej o **39** miejsc, niż w okresie 2009 r.

W badanym okresie pośrednicy pracy udzielili pomocy **3** osobom w podjęciu pracy na podstawie stosunku pracy w ramach tzw. zatrudnienia wspieranego (Ustawa z dnia 13 czerwca 2003 r. o zatrudnieniu socjalnym Dz. U. z 2003 nr 122, poz.1143 z późn. zmianami) i było to więcej o **1** osobę w stosunku do roku 2009.

Liczbę ofert pracy, jakie wpłynęły w roku 2010 i w analogicznym okresie 2009, biorąc pod uwagę ich rodzaj przedstawia tabela:

Rodzaj ofert pracy	Liczba ofert zgłaszanych w 2010 r.	Liczba ofert zgłaszanych w 2009 r.
Wolny nabór	21	78
Prace interwencyjne	79	94
Roboty publiczne	566	281
Stáže	713	484
Przygotowanie zawodowe w miejscu pracy	1	5
Miejsca pracy utworzone w ramach refundacji pracodawcy kosztów wyposażenia i doposażenia stanowiska pracy	174	283
Prace społeczno-użyteczne	213	252
Oferty pracy dla osób niepełnosprawnych	1	3
Zatrudnienie wspierane	3	2
OGÓLEM	1771	1482

Analizując wpływ ofert z miejscowości widzimy, że największy odsetek ofert pracy tj. **49** % będących w dyspozycji Urzędu, wpływa od pracodawców działających na terenie miasta



Białogard, z miasta i gminy Karlino **15 %**, z miasta i gminy Tychowo **20 %**, z gminy Białogard **14 %** i spoza powiatu Białogardzkiego **2 %** ofert. W porównaniu do roku 2009, sytuacja utrzymuje się na tym samym poziomie.

Liczbę ofert pracy, z podziałem na rodzaje ofert obrazuje tabela:

Rodzaj ofert pracy	Liczba ofert pracy w poszczególnych obszarach terytorialnych powiatu				Liczba ofert pracy spoza terenu powiatu
	miasto Białogard	gmina Białogard	miasto i gmina Karlino	miasto i gmina Tychowo	
Wolny nabór	13	3	5	0	0
Prace interwencyjne	49	3	16	7	4
Roboty publiczne	214	160	27	165	0
Staże	500	26	111	59	17
Przygotowanie zawodowe w miejscu pracy	0	0	0	0	1
Miejsca pracy utworzone w ramach refundacji pracodawcy kosztów wyposażenia i doposażenia stanowiska pracy	97	21	30	16	10
Prace społecznie użyteczne	0	34	80	99	0
Oferty pracy dla osób niepełnosprawnych	1	0	0	0	0
Zatrudnienie wspierane	3	0	0	0	0
OGÓŁEM	877	247	269	346	32
Udział %	49,52	13,9	15,18	19,53	1,80



W roku 2010 pośrednicy zwizytowali **460** zakładów pracy tj. więcej o **127** wizyt, niż w 2009 roku.

W celu sprawnej i efektywnej realizacji oferty pracy w ramach robót publicznych, na stanowisko robotnik gospodarczy zorganizowano 1 giełdę pracy dla 1 pracodawcy.

W giełdzie uczestniczyło **80** osób, z czego zatrudnienie uzyskało **56** osób.

Najczęściej poszukiwanymi zawodami w ofertach z wolnego naboru w 2010 roku był zawód: monter sieci, jelicciarz, sprzedawca i kucharz.

Oświadczeń o zamiarze powierzenia wykonywania pracy Obywatelowi Republiki Białoruś, Republiki Gruzji, Republiki Mołdowy, Federacji Rosyjskiej lub Ukrainy

W 2010 roku z upoważnienia Starosty Powiatowy Urząd Pracy zarejestrował ogółem 189 "Oświadczeń" dotyczących zatrudnienia cudzoziemców w następujących firmach:

1. PHU „OŁTAN” w Białogardzie – 2 osoby,
2. G.R. TREBOR Robert Wojnarowski w Tychowie – 120 osób,
3. Gospod. Szparagowe „KROSINKO” Sp. z o.o. w Tychowie – 59 osób
4. Zakład Handlowo-Usługowy „TARG” w Białogardzie - 2 osoby,
5. Stowarzyszenie SOS Wioski Dziecięce w Karlinie – 1 osoba /z Białorusi/,
6. Piotr Mełdwid, Stajkowo 10, Gm. Białogard – 1 osoba,
7. Kompleks Wypoczynkowy PETRICO PARK Krzywopłoty 5 – 2 osoby,
8. NADZIEJA Dębczyno 23, Gm. Białogard – 1 osoba.
9. SUCKIEL IZABELA, Białogard, ul. Wyspiańskiego 15/8 – 1 osoba.

W analizowanym okresie z upoważnienia Starosty wydano 5 szt. „**Informacji na temat możliwości zaspokojenia potrzeb kadrowych**” /załącznik Nr 5/ dla pracodawców występujących o zatrudnienie cudzoziemców z krajów spoza UNII i EOG.

Zwolnienia grupowe - W 2010 roku zwolnienia zgłosiły:

- Chemiczna Spółdzielnia „ZNICZ” w Białogardzie, ul. Połczyńska 10 dla **28** osób,
- VALASSIS Sp. z o.o., ul. Kołobrzaska 56 w Białogardzie dla **71** osób,
- Międzywojewódzka Spółdzielnia Inwalidów Usług Różnych, ul. Przejazdowa 1 w Białogardzie – **7** osób.

Ogółem w analizowanym okresie zgłoszono do zwolnienia **106** osób.



3.2. Doradztwo zawodowe.

W okresie od 01.01.2010 do 31.12.2010 roku w ramach poradnictwa zawodowego doradcy zawodowi przeprowadzili z 2465 osobami rozmowy wstępne. Dalszym poradnictwem w formie indywidualnej objęto 912 osób.

W porównaniu do analogicznego okresu roku 2009 liczba osób korzystających z poradnictwa zawodowego wzrosła o 328 osób tj. o 15,3%. Łącznie w roku 2010 liczba wizyt w ramach porad indywidualnych wynosiła 2616. Największą grupę osób korzystających z poradnictwa zawodowego w liczbie **1230** osób, stanowili mieszkańcy miasta Białogardu. W następnej kolejności znaleźli się mieszkańcy gminy Białogard – **539** osób, miasta Tychowo – **95** osób, gminy Tychowo- **253**, miasta Karlino – **232**, gminy Karlino -**116** osób.

Spośród **912** osób, dla których przeprowadzono poradę indywidualną:

- 424 osoby to mieszkańcy miasta Białogard,
- 195 osób to mieszkańcy gminy Białogard,
- 92 osoby to mieszkańcy miasta Karlino,
- 63 osoby to mieszkańcy gminy Karlino,
- 32 osoby to mieszkańcy miasta Tychowo,
- 106 osób to mieszkańcy gminy Tychowo.

Osoby bezrobotne korzystające z poradnictwa indywidualnego, w razie zaistnienia potrzeby kierowane były na porady grupowe, obejmujące swoją tematyką rynek pracy, badanie preferencji i predyspozycji zawodowych, planowanie i realizację celów zawodowych, doskonalenie umiejętności komunikacyjnych oraz umiejętności poszukiwania pracy.

Z porady grupowej w 2010 roku skorzystały **704** osoby, w tym **452** osoby to poszukujący pracy, uczestnicy Centrum Integracji Społecznej w Białogardzie.

Spośród **704** osób:

- 565 osób to mieszkańcy miasta Białogard,
- 64 osoby to mieszkańcy gminy Białogard,
- 31 osób to mieszkańcy miasta Karlino,
- 17 osób to mieszkańcy gminy Karlino,
- 3 osoby to mieszkańcy miasta Tychowo,
- 24 osoby to mieszkańcy gminy Tychowo.

Na przestrzeni roku 2010 odnotowano **460** osób zgłaszających się po informację zawodową tj. o **199** osób mniej, niż w roku 2009. Udzielone informacje dotyczyły głównie możliwości podniesienia lub zmiany kwalifikacji w ramach szkoleń, organizowanych przez Urząd Pracy.

Spośród **460** osób:

- 246 osób to mieszkańcy miasta Białogard,
- 94 osoby to mieszkańcy gminy Białogard,
- 41 osób to mieszkańcy miasta Karlino,
- 24 osoby to mieszkańcy gminy Karlino,
- 23 osoby to mieszkańcy miasta Tychowo,
- 32 osoby to mieszkańcy gminy Tychowo.

Realizując zadania określone w art. 34 a ustawy o promocji zatrudnienia i instytucjach rynku



pracy z dnia 20 kwietnia 2004 r. (tekst jednolity z dnia 19 grudnia 2008r. Dz .U. Nr 69, poz.415) od stycznia do grudnia 2010 r. doradcy zawodowi przygotowali **752** indywidualnych planów działania, zakończyli realizację **309** planów, **513** jest nadal w realizacji, a **235** zostało przerwanych w trakcie realizacji z przyczyn leżących po stronie osoby bezrobotnej, bądź poszukującej pracy.

W miesiącu grudniu z grupowych zajęć w zakresie informacji o zawodzie doradcy zawodowego, formach aktywizacji osób młodych oraz metodach poszukiwania pracy skorzystali również uczniowie z Liceum Ogólnokształcącego im. Bogusława X w Białogardzie.

3.3. Klub Pracy

Na przestrzeni roku **2010** w ramach Klubu Pracy przeprowadzono **15** cykli szkolenia z zakresu umiejętności aktywnego poszukiwania pracy, które rozpoczęło **150** osób tj. o **50** więcej, niż w roku 2009.

Zakończono **15** cykli szkoleniowych, które ukończyło **146** osób.

Spośród 146 osób:

- 66 osób to mieszkańcy miasta Białogard,
- 27 osób to mieszkańcy gminy Białogard,
- 4 osoby to mieszkańcy miasta Karlino,
- 7 osób to mieszkańcy gminy Karlino,
- 24 osoby to mieszkańcy miasta Tychowo,
- 18 osób to mieszkańcy gminy Tychowo.

Uczestnikami szkolenia były przede wszystkim osoby długotrwale bezrobotne, a także osoby bez wykształcenia średniego.

Przygotowanie osób bezrobotnych do lepszego radzenia sobie na rynku pracy było również realizowane w formie zajęć aktywizacyjnych. Liczba uczestniczących w tej formie zajęć wyniosła **1648** osób i wzrosła o **715** w stosunku do liczby osób w roku 2009.

Spośród 1648 osób:

- 564 osób to mieszkańcy miasta Białogard,
- 429 osób to mieszkańcy gminy Białogard,
- 151 osób to mieszkańcy miasta Karlino,
- 103 osoby to mieszkańcy gminy Karlino,
- 108 osób to mieszkańcy miasta Tychowo,
- 293 osoby to mieszkańcy gminy Tychowo.

3.4. E U R E S

W okresie od stycznia do grudnia 2010 r. Powiatowy Urząd Pracy w Białogardzie pozyskał **184** oferty w ramach sieci EURES na 1421 stanowisk, do prac sezonowych w rolnictwie



(zbiór truskawek., sortowanie czereśni i przy kwiatach), w gastronomii (kucharz, barman i kelner ze znajomością języka angielskiego) i osoby do obsługi w parkach rozrywki.

Najwięcej ofert wpłynęło z Wojewódzkiego Urzędu Pracy - Białystok, Gdańsk, Lublin, Toruń i Warszawa..

Oferty dotyczyły: – Holandii, Wielkiej Brytanii, Francji , Niemiec, Dania, Cypr i Grecja.

3.5. Programy rynku pracy subsydiowane z Funduszu Pracy w 2010 r.

Realizacja aktywnej polityki rynku pracy obejmuje szereg działań, podejmowanych przy współdziałaniu lokalnych partnerów rynku pracy. Środki finansowe na realizację aktywnych programów polityki rynku pracy pochodzą z centralnego funduszu celowego – Funduszu Pracy.

Na aktywizację bezrobotnych w 2010 r. Powiatowy Urząd Pracy w Białogardzie otrzymał , zgodnie z algorytmem podziału środków Funduszu Pracy limit środków w wysokości **10.890.100 zł**.

W 2010 r. Powiatowy Urząd Pracy w Białogardzie dysponował łączną kwotą środków Funduszu Pracy w wysokości **17.170.000 zł**.

W 2010 r urząd wystąpił z wnioskami o dodatkowe środki Funduszu Pracy w kwocie:

- na realizację projektu finansowanego z Europejskiego Funduszu Społecznego:
5.863.900 zł poddziałanie 6.1.3 – Droga do zatrudnienia poprzez inwestycje w aktywizację zawodową osób bezrobotnych;
- **416.000 zł** na realizację projektu z rezerwy Ministra Pracy i Polityki Społecznej na realizację programów zwiększających aktywność zawodową osób w wieku do 30 lat ;

Uzyskane środki umożliwiły zaktywizowanie łącznie 2.491 osób, w niżej wymienionych formach aktywizacji:

Prace interwencyjne	- 120 osób;
Roboty publiczne	- 564 osoby;
Prace społecznie użyteczne	- 211 osób;
Przygotowanie zawodowe/dorosłych	- 2 osoby;
Staż 6	- 370 osób;
Staże 12	- 388 osób;
Szkolenia bezrobotnych	- 484 osoby;
Dotacje na rozpoczęcie działalności gospodarczej	- 188 osoby;
Refundacje na utworzenie miejsc pracy	- 130 osób (miejsca pracy);
Stypendium na dalszą naukę	- 16 osób;
Studia podyplomowe	- 8 osób;
Opieka nad dzieckiem do lat 7	- 10 osób.



3.5.1 Szkolenia Bezrobotnych

Planowanie szkoleń odbywa się przez prognozowanie potrzeb i ustalenie kierunków szkolenia w oparciu o analizę sytuacji na rynku pracy. Pod koniec każdego roku kalendarzowego Urząd zwraca się do pracodawców z zapytaniem o ewentualne propozycje szkoleń.

Z uzyskanych odpowiedzi oraz na podstawie analizy posiadanych ofert instytucji szkoleniowych a także przy współdziałaniu pośredników pracy, doradców zawodowych oraz liderów klubów pracy sporządzany jest plan szkoleń.

Wybór ofert szkoleniowych następuje w trybie i na zasadach określonych przepisami ustawy o zamówieniach publicznych.

Na przestrzeni 2010r urząd posiadał środki na szkolenia z dwóch źródeł finansowania:

- Funduszu Pracy
- Europejskiego Funduszu Społecznego

Ogółem skierowanych na szkolenia zostało 484 osoby z tego:

- miasto Białogard - 236 osób;
- gmina Białogard - 100 osób;
- miasto i gmina Karlino - 73 osoby;
- miasto gmina Tychowo - 75 osób.

Skierowanych na szkolenia finansowanych z FP było 119 osób, ukończyło szkolenia 117 osób.

Bezrobotni szkoleni byli na kursach grupowych oraz indywidualnych. Kursy grupowe ukończyło 82 osoby, były to szkolenia:

- Układanie kostki polbrukowej i brukowej;
- Kucharz;
- Montaż rusztowań budowlano-montażowych metalowych;
- Kurs przygotowujący do egzaminu na licencję pracownika ochrony fizycznej I stopnia;
- Drwal -operator pilarek;
- Menedżer małego biznesu.

Na szkolenie indywidualne dostało skierowanie 33 osób bezrobotnych. Szkolenia indywidualne organizowane są na podstawie uprawdopodobnienia przez osobę bezrobotną zatrudnienia po zakończonym szkoleniu, w roku 2010 były to następujące szkolenia:

- Wizaż i kompleksowa stylizacja paznokci ze zdobnictwem oraz rozszerzoną techniką frezarkową;
- Operator koparko-ładowarek;



- Kurs wizażu i kosmetyki kompleksowej;
- Szkolenie w zakresie nakładania włoskich pokryć dekoracyjnych w systemie firmy ECORSON;
- Obsługa stacji paliw płynnych i napełniania zbiorników pojazdów samochodowych zasilanych gazem skroplonym LPG;
- Kwalifikacja wstępna w kat. D;
- Prawo jazdy kat. BE;
- Art. Styling –sztuka stylizacji.;
- Kierowca wózków jezdniowych z napędem silnikowym;
- Spawacz spoin pachwinowych w metodzie MAG i spawacz spoin pachwinowych w metodzie elektrodą otuloną;
- Kurs przygotowujący do egzaminu na licencję pracownika ochrony II stopnia;
- Kwalifikacja wstępna w kat. C;
- Szkolenie kolorystyczne dla kolorystów i pracowników mieszalni;
- Prawo jazdy kat. C;
- Kwalifikacja wstępna przyspieszona dla kierowców wykonujących przewóz drogowy w kat. C;
- Operator żurawia przeładunkowego;
- Wykrawacz- rozbieracz mięsa;
- Instruktor nauki jazdy kat. B;
- Kurs na konsultanta ślubnego;
- Operator koparki jednoznaczyniowej.

W tym celu sporządzono 33 umowy między Urzędem Pracy a Ośrodkiem Szkoleniowym, które zwiększają szansę na utrzymanie nowego miejsca pracy.

Skierowanych na szkolenia finansowanych ze środków EFS w ramach Poddziałania 6.1.3 było 365 osób, ukończyło szkolenia 352 osoby.

Bezrobotni szkoleni byli na kursach grupowych:

- Menedżer małego biznesu;
- Kierowca wózków jezdniowych z napędem silnikowym ;
- Spawacz spoin pachwinowych blach w metodzie 135 i 136;
- Programowanie i obsługa obrabiarek numerycznych CNC;
- Pracownik kadrowo-płacowy z rozliczeniem ZUS i Urzędem Skarbowym;
- Dekarz;
- Murarz-Tynkarz;
- Masażysta-masaż klasyczny;
- Technolog robót wykończeniowych;
- Operator koparko-ładowarek;
- Sprzedawca z obsługą kas fiskalnych;
- Bukieciarstwo;



- Opiekun osób niepełnosprawnych i osób starszych;
- Fryzjer – wizażysta;
- Uprawnienia eksploatacyjne i dozоровe urządzeń instalacji i sieci energetycznych do 1 kV;
- Cieśla;
- Operator spycharek klasy III;
- Profesjonalna obsługa sekretariatu;
- Kurs przedstawiciela handlowego;
- Monter sieci wodno – kanalizacyjnych;
- Catering – organizacja przyjęć okolicznościowych;
- Animator kultury;
- Meliorant.

Po ukończonych szkoleniach finansowanych zarówno z Funduszu Pracy jak i Europejskiego Funduszu Społecznego pracę podjęło **200** osób co stanowi **41,32%** ogółu przeszkolonych.

Z dotychczasowych doświadczeń w zakresie organizacji szkoleń wynika, iż najlepsze rezultaty dają kursy celowe, organizowane na zapotrzebowanie konkretnych zakładów pracy. Istnieje potrzeba przeprowadzania kursów dających szerokie możliwości podjęcia zatrudnienia. Uczestnictwo w kursach wpływa korzystnie na wzrost aktywności w poszukiwaniu pracy.

3.5.2. Prace interwencyjne

W roku 2010 w ramach przyznanych środków na aktywne przeciwdziałanie bezrobociu zawarto **56** umów o zorganizowanie prac interwencyjnych.

Środki przeznaczone na tę formę pochodziły ze środków przyznanych algorytmem przez Ministerstwo Pracy i Polityki Społecznej.

Łącznie w 2010 roku skierowano do zatrudnienia w ramach prac interwencyjnych **77** osób. Ponadto **43** osoby kontynuowały prace interwencyjne w ramach umów zawartych w 2009r.

W 2010 roku ogółem podpisano umowy z 42 pracodawcami z czego:

- miasto Białogard - 27 pracodawców
- gmina Białogard - 3 pracodawców
- miasto i gmina Karlino - 5 pracodawców
- miasto i gmina Tychowo - 3 pracodawców
- spoza terenu powiatu - 4 pracodawców

W 2010 roku łącznie aktywizacją w ramach prac interwencyjnych objęto **120** osób. Zakończyły program **72** osoby. Po zakończeniu prac interwencyjnych na dalszy okres zostało zatrudnionych **60** osób. Efektywność w stosunku do osób które zakończyły program wyniosła **83,33%**.



3.5.3. Staże 12 miesięczne

Na przestrzeni 2010 r. zrealizowano **157** umów z pracodawcami o zorganizowanie stażu, umowy podpisano z **142** pracodawcami, z czego:

- miasto Białogard - 105 pracodawców
- gmina Białogard - 2 pracodawców
- gmina Karlino - 20 pracodawców
- gmina Tychowo - 12 pracodawców
- z poza powiatu - 3 pracodawców

Ponad połowa pracodawców, z którymi zawarto umowy to przedsiębiorstwa prywatne.

W roku 2010 staż odbywało **388** osób.

Środki przyznane na tę formę aktywizacji bezrobotnych pochodziły z dwóch źródeł;

- środki przyznane algorytmem przez Ministerstwo Pracy i Polityki Społecznej;
- środki z Europejskiego Funduszu Społecznego;

Staż ukończyło **326** osób. Po ukończeniu stażu zostało zatrudnionych **81** osób. Efektywność tej formy aktywizacji osiągnęła poziom **24,85%** w stosunku do osób, które ukończyły staż w tym roku.

3.5.4. Staże 6 miesięczne

Na przestrzeni 2010r. łącznie podpisano **215** umów o organizację stażu 6 miesięcznego. Były to umowy zawarte z **187** pracodawcami, z czego:

- miasto Białogard - 104 pracodawców
- gmina Białogard - 14 pracodawców
- gmina Karlino - 32 pracodawców
- gmina Tychowo - 17 pracodawców
- z poza powiatu - 20 pracodawców

Środki przyznane na tę formę aktywizacji bezrobotnych pochodziły z dwóch źródeł;

- środki przyznane algorytmem przez Ministerstwo Pracy i Polityki Społecznej;
- środki z Europejskiego Funduszu Społecznego;

Łącznie w 2010 roku 6 miesięczny odbywało **370** osób.

Staż 6 miesięczny łącznie ukończyło **359** osób. Po ukończeniu stażu 6 miesięcznego zostało zatrudnionych **101** osób. Efektywność tej formy aktywizacji osiągnęła poziom **28,13%** w stosunku do osób, które ukończyły staż 6 miesięczny w tym roku.



3.5.5. Stypendium na dalszą naukę

W 2010 r. wydano **13** decyzji o przyznaniu stypendium na dalszą naukę dla osób które w ciągu dwunastu miesięcy od dnia rejestracji podjęły dalszą naukę w systemie zaocznym lub wieczorowym. Dodatkowo przedłużono na kolejne 12 miesięcy 3 decyzje dla osób, które podjęły naukę w 2009r.

3.5.6. Studia podyplomowe

Starosta na wniosek bezrobotnego może sfinansować koszty studiów podyplomowych do wysokości 100%, jednak nie więcej niż 300% przeciętnego wynagrodzenia. W roku 2010 podpisano 5 umów z osobami bezrobotnymi na sfinansowanie kosztów studiów podyplomowych, 3 osoby kontynuowały studia podyplomowe rozpoczęte w 2009r.

3.5.7 Przygotowanie zawodowe dorosłych

Starosta może skierować osobę bezrobotną na przygotowanie zawodowe dorosłych, które odbywa się w formie:

- praktycznej nauki zawodu dorosłych umożliwiającej przystąpienie do egzaminu kwalifikacyjnego na tytuł zawodowy lub egzaminu czeladniczego;
- przyuczenia do pracy dorosłych mającego na celu zdobycie wybranych kwalifikacji zawodowych lub umiejętności, niezbędnych do wykonywania określonych zadań zawodowych, właściwych dla zawodu występującego w klasyfikacji zawodów i specjalności dla potrzeb rynku pracy.

W 2010 r. z tej formy pomocy skorzystały **2** osoby bezrobotne.

3.5.8 Roboty publiczne

W roku 2010 ogółem wpłynęło **30** wniosków o zorganizowanie robót publicznych na terenie powiatu białogardzkiego .

Podpisano **30** umów , w ramach których pracę podjęło **560** bezrobotnych skierowanych przez urząd pracy. Łącznie w 2010 r w ramach robót publicznych zaktywizowano **564** bezrobotnych.

Umowy o roboty publiczne podpisane zostały z 8 organizatorami:

1. Urząd Miasta Białogard	186 osób
2. Urząd Gminy Białogard	158 osób
3. Urząd Miejski Karlino	27 osób
4. Urząd Miejski Tychowo	167 osób
5. Stowarzyszenie Pomocy „Przytulisko”	10 osób



6. Stowarzyszenie „Bezpieczne Miasto Białogard”	2 osoby
7. OSP Stanomino	2 osoby
8. Ognisko TKKF „Gryf”	8 osób

Tytułem należności za roboty publiczne w 2010r. przekazano organizatorom robót kwotę 3.824.069,93 zł.

3.5.9. Dotacje i refundacje

W roku 2010 wypłacono dla bezrobotnych na rozpoczęcie działalności gospodarczej ogółem 188 dotacji na łączną kwotę 3.634.400,00 zł, z tego:

Fundusz Pracy	- kwota 1.488.800,00 zł
EFS Poddziałanie 6.1.3	- kwota 2.145.600,00 zł

Podział dotacji ze względu na teren rozpoczęcia działalności gospodarczej przedstawia się następująco:

- miasto Białogard	- 116 osób;
- gmina Białogard	- 25 osób;
- miasto i gmina Karlino	- 31 osób;
- miasto i gmina Tychowo	- 16 osób.

W roku 2010 wypowiedziano 2 umowy o dotacje na podjęcie działalności gospodarczej.

Podpisano z pracodawcami 81 umów tytułem refundacji kosztów wyposażenia tworzonych stanowisk pracy, w ramach których powstało 130 miejsc pracy dla osób bezrobotnych zarejestrowanych w tutejszym urzędzie pracy. Tytułem refundacji wypłacono kwotę 2.525.523,00 zł dla utworzonych 130 miejsc pracy.

Podział refundacji ze względu na teren z którego pochodzą pracodawcy przedstawia się następująco:

- miasto Białogard	- 86 osób;
- gmina Białogard	- 9 osób;
- miasto i gmina Karlino	- 21 osób;
- miasto i gmina Tychowo	- 14 osób.

W roku 2010 wypowiedziano 2 umowy o refundację kosztów stanowisk pracy.



3.6.0 Prace społecznie użyteczne

Wykonywanie prac społecznie użytecznych odbywa się na podstawie porozumienia zawartego między Starostą a Gminą na rzecz której prace społecznie użyteczne będą wykonywane.

Z prac społecznie użytecznych mogą skorzystać bezrobotni bez prawa do zasiłku korzystający ze świadczeń z pomocy społecznej. Prace wykonuje się w miejscu zamieszkania lub pobytu w wymiarze do 10 godzin w tygodniu.

W ramach prac społecznie użytecznych zaktywizowano 211 osób:

- | | | |
|--------------------------|---|-----------|
| - miasto i gmina Karlino | - | 80 osób; |
| - miasto i gmina Tychowo | - | 97 osób; |
| - gmina Białogard | - | 34 osoby. |

Tytułem należności za prace społecznie użyteczne wydatkowano środki Funduszu Pracy w kwocie 182.796,18 zł.

3.6.1. Opieka nad dzieckiem do lat 7

Jest to refundacja kosztów opieki nad dzieckiem do lat siedmiu. Po spełnieniu określonych wymogów ustawowych związanych z dochodem osoba, która podjęła szkolenie, staż bądź przygotowanie zawodowe dorosłych a samotnie wychowuje dziecko do lat 7 może ubiegać się o zwrot kosztów poniesionych np. na przedszkole.

W 2010r. refundację kosztów opieki nad dzieckiem do lat 7 otrzymało 10 osób.

3.6.2. Świadczenia integracyjne i zatrudnienie wspierane

Powiatowy Urząd Pracy oprócz zadań, które wynikają z ustawy z dnia 20.04.2004r. o promocji zatrudnienia i instytucjach rynku pracy (tj. Dz. U. z 2008 Nr 69 poz. 415 z późn. zm.) realizuje zadania nałożone na urząd ustawą z dnia 13.06.2003r. o zatrudnieniu socjalnym (Dz. U. z 2003 Nr 122 poz. 1143 z późn. zm.).

Do zadań wynikających z ustawy o zatrudnieniu socjalnym należą wypłaty świadczeń integracyjnych dla osób uczestniczących w zajęciach w Centrum Integracji Społecznej oraz refundacja pracodawcom kosztów poniesionych na zatrudnienie osób, które ukończyły zajęcia w Centrum Integracji Społecznej w ramach zatrudnienia wspieranego.

Na terenie powiatu białogardzkiego działa Centrum Integracji Społecznej, które obejmuje swoim działaniem osoby korzystające z pomocy Ośrodka Pomocy Społecznej. Uczestnikom zajęć w Centrum wypłacane są świadczenia integracyjne refundowane z Funduszu Pracy, lecz nieobjęte limitem środków na aktywne formy przeciwdziałania bezrobociu. W 2010r. wypłacono świadczenia integracyjne dla **62** osób na łączną kwotę **290.411,31** zł.



Po zakończeniu zajęć w Centrum uczestnicy programu są kierowani do pracodawcy na podjęcie pracy w ramach zatrudnienia wspieranego.

W 2010r. do urzędu wpłynęły 3 wnioski o skierowanie do pracy uczestników CIS. Na podstawie wniosków podpisano 3 umowy z pracodawcą. W ramach zatrudnienia wspieranego w roku 2010 pracowało 3 uczestników CIS. Tytułem należności za zatrudnienie wspierane przekazano pracodawcy kwotę 14.966,36 zł.

4. Fundusz Pracy (w tym EFS) - wydatki

WYSZCZEGÓLNIENIE		2009		2010	
		wykonanie	% udział w wydatkach FP	wykonanie	% udział w wydatkach FP
WYDATKI OGÓŁEM		25 128,4	100,00	30 057,3	100,00
w tym	zasiłki dla bezrobotnych	9 639,3	38,36	11 222,1	37,34
	dodatki aktywizacyjne	421,8	1,68	459,9	1,53
	świadczenia integracyjne	208,7	0,83	290,4	0,97
	aktywne formy:	13 996,6	55,70	17 164,6	57,10
w tym	koszty szkoleń	1 289,4	5,13	1 152,4	3,83
	prace interwencyjne	356,0	1,42	271,6	0,90
	roboty publiczne	2 039,0	8,11	3 824,1	12,72
	prace społecznie użyteczne	162,1	0,65	182,8	0,61
	zatrudnienie wspierane	26,5	0,11	14,9	0,05
	refundacja kosztów wyposaż i doposażenia stanowiska pracy	2 531,9	10,08	2 525,5	8,40
	środki na podjęcie działalności gospodarczej	3 729,2	14,84	3 662,7	12,19
	stypendia za okres szkolenia*	-	-	542,6	1,81
	stypendia stażowe	2 793,8	11,12	4 705,4	15,65
	stypendia przygotowanie zawodowe dorosłych	901,8	3,59	7,7	0,03
	stypendia za okres nauki	6,0	0,02	61,8	0,21
	stypendia studia podyplomowe	1,6	0,01	10,0	0,03
	koszty przejazdu, zakwaterowania i wyżywienia	135,1	0,54	164,9	0,55
	opieka nad dzieckiem lub osoba zależną	6,2	0,02	13,2	0,04
	koszty badań bezrobotnych	18,0	0,07	25,0	0,08



pozostałe wydatki **	862,0	3,43	920,3	3,06
-----------------------------	--------------	-------------	--------------	-------------

* zgodnie z obowiązującym w 2009 roku wzorem sprawozdania MPiPS 02 styp. za okres szkolenia zaliczono do kosztów szkoleń

** Koszty wezwań, zawiadomień, przekazywania świadczeń, materiałów biurowych, informacji o usługach i partnerach rynku pracy, systemu informatycznego, szkolenia kadr, wyposażenia i działalności klubów pracy, poradnictwa zawodowego, audytu zewnętrznego, rad zatrudnienia, ref dodatków do wynagrodzeń, koszty sądowe i egzekucyjne, koszty kwalifikowane realizacji projektów z EFS, koszty tworzenia CAZ - 2010 r.

W 2010 roku największą część środków tj. 17.164,6 tys. zł. wydatkowano na finansowanie aktywnych form przeciwdziałania bezrobociu, co stanowi 57,10 % wszystkich wydatków Funduszu Pracy.

Struktura finansowania aktywnych form przeciwdziałania bezrobociu na przestrzeni ostatnich dwóch lat wskazuje na preferowanie aktywizacji poprzez wspieranie rozwoju przedsiębiorczości – ref. kosztów wyposażenia/doposażenia stanowiska pracy oraz wypłatę jednorazowych środków na podjęcie działalności gospodarczej.

Szeroki wachlarz usług Powiatowego Urzędu Pracy skierowany do osób bezrobotnych powiatu białogardzkiego pomaga w podniesieniu poziomu aktywności zawodowej i poprawy zdolności do zatrudnienia. W 2010 roku na szkolenia osób bezrobotnych wydatkowano kwotę 1.152,4 tys. zł.

Na uwagę zasługuje również fakt iż aż 15,65 % wszystkich wydatków stanowią stypendia stażowe. Organizowane staże dają możliwość rozwoju osobistego, zdobycia praktycznej wiedzy i doświadczenia oraz nawiązania ciekawych kontaktów.

Kwotę 3.824,1 tys. zł. wydatkowano na zorganizowanie robót publicznych.

Nadal znaczącą część realizowanych wydatków stanowią zasiłki dla bezrobotnych. W 2010 roku stanowiły one 37,34 % wszystkich wydatków.

5. EFS - wydatki

Wyszczególnienie	2009		2010	
	wykonanie	% udział w wydatkach EFS	wykonanie	% udział w wydatkach EFS
Wydatki ogółem	5 528 839,36	100,00	5 972 318,11	100,00
aktywne formy	5 438 737,12	98,37	5 861 163,77	98,14
w tym				
koszty szkoleń	938 178,66	16,97	1 138 625,01	19,07
prace interwencyjne	0,00	0,00	0,00	0,00
refundacja kosztów wyposażenia i doposażenia stanowiska pracy	295 730,00	5,35	581 200,00	9,73
środki na podjęcie działalności gospodarczej	2 899 700,00	52,45	2 145 600,00	35,93
stáže	1 245 149,18	22,52	1 921 595,91	32,18



Białogard, luty 2011r.

Analiza za 2010r.

przygotowanie zawodowe	5 965,35	0,11	0,00	0,00
koszty przejazdu, zakwaterowania i wyżywienia	54 013,93	0,98	74 142,85	1,24
pozostałe wydatki	90 102,24	1,63	111 154,34	1,86

W 2010 roku Powiatowy Urząd Pracy w Białogardzie realizował dwa projekty w ramach Europejskiego Funduszu Społecznego: 6.1.3 – *Droga do zatrudnienia poprzez inwestycje w aktywizację zawodową osób bezrobotnych* oraz 6.1.2 – *Doradca zawodowy i pośrednik pracy w standardach unijnych*.

Sporządził:
Ireneusz Kozik
przy udziale kierowników działów

**Powiatowy Urząd Pracy
w Białogardzie**

**ul. Świdwińska 21a
78-200 Białogard**

tel./fax (94) 311-31-00

e-mail: pup@pupbialogard.pl

<http://www.pupbialogard.p>



KAPITAŁ LUDZKI
NARODOWA STRATEGIA SPÓJNOŚCI





Białogard, luty 2011r.

Analiza za 2010r.