

# POWIATOWY URZĄD PRACY W BIAŁOGARDZIE



**KAPITAŁ LUDZKI**  
NARODOWA STRATEGIA SPÓJNOŚCI



**UNIA EUROPEJSKA**  
EUROPEJSKI  
FUNDUSZ SPOŁECZNY



## **INFORMACJA O STANIE I STRUKTURZE BEZROBOCIA W POWIECIE BIAŁOGARDZKIM NA DZIEŃ 31.12.2012r. (analiza roczna)**

Białogard – luty 2013r.



## **INFORMACJA ROCZNA**

**© Powiatowy Urząd Pracy w Białogardzie  
Przy publikacji danych w całości lub w części prosimy  
o podanie źródła.**

**Powiatowy Urząd Pracy  
w Białogardzie**

**ul. Świdwińska 21a  
78-200 Białogard**

**tel./fax (94) 311-31-00**

e-mail: [pup@pupbialogard.pl](mailto:pup@pupbialogard.pl)  
<http://www.pupbialogard.pl>



## Spis treści

Uwagi wstępne .....	4
1. Tendencje zmian poziomu bezrobocia .....	5
1.1. Zmiany poziomu bezrobocia .....	5
1.2. Napływ bezrobotnych .....	7
1.3. Odływ bezrobotnych .....	7
2. Struktura bezrobocia .....	9
2.1. Kobiety .....	9
2.2. Niepełnosprawni .....	10
2.3. Zwolnieni z przyczyn dotyczących zakładu pracy .....	10
2.4. Bezrobotni według wieku .....	11
2.5. Bezrobotni według poziomu wykształcenia .....	11
2.6. Bezrobotni według czasu pozostawania bez pracy .....	12
2.7. Bezrobotni według stażu pracy .....	12
2.8. Rejestrowane bezrobocie na wsi .....	13
3. Przeciwdziałanie skutkom bezrobocia .....	16
3.1. Pośrednictwo pracy .....	16
3.2. Poradnictwo zawodowe .....	18
3.3. Klub pracy .....	20
3.4. EURES .....	21
3.5. Programy rynku pracy subsydiowane z Funduszu Pracy w 2012r. ....	21
3.5.1. Szkolenia bezrobotnych .....	22
3.5.2. Prace interwencyjne .....	23
3.5.3. Staże od 3 do 6 miesięcy .....	24
3.5.4. Staże od 3 do 12 miesięcy .....	24
3.5.5. Stypendium na dalszą naukę .....	24
3.5.6. Studia podyplomowe .....	25
3.5.7. Przygotowanie zawodowe dorosłych .....	25
3.5.8. Roboty publiczne .....	25
3.5.9. Dotacje na rozpoczęcie działalności gospodarczej .....	25
3.5.10. Refundacje kosztów wyposażenia lub doposażenia stanowiska pracy .....	26
3.5.11. Prace społecznie użyteczne .....	26
3.5.12. Opieka nad dzieckiem do lat 7 .....	26
3.5.13. Świadczenia integracyjne i zatrudnienie wspierane .....	27
4. Fundusz Pracy - wydatki .....	28
5. EFS - Wydatki .....	31

## Uwagi wstępne

1. Informacje o stanie i strukturze bezrobocia opracowano na podstawie sprawozdawczości o rynku pracy – sprawozdania własne MPiPS-01 oraz załączniki do sprawozdań z 2011 i 2012 roku.
2. **Stopa bezrobocia** – to procentowy udział bezrobotnych w liczbie aktywnych zawodowo, szacowanej na koniec każdego prezentowanego okresu. Dla bezrobotnych miejscem lokalizacji jest miejsce zamieszkania, dla pracujących miejsce zatrudnienia.
3. **Wskaźnik bezrobocia rejestrowanego** – to procentowy udział liczby bezrobotnych do liczby ludności w wieku produkcyjnym (mężczyźni 18 – 64 lata, kobiety 18 – 59 lat).
4. Wysokości stopy bezrobocia i wskaźników bezrobocia rejestrowanego podane zostały na podstawie danych z Wojewódzkiego Urzędu Pracy w Szczecinie.

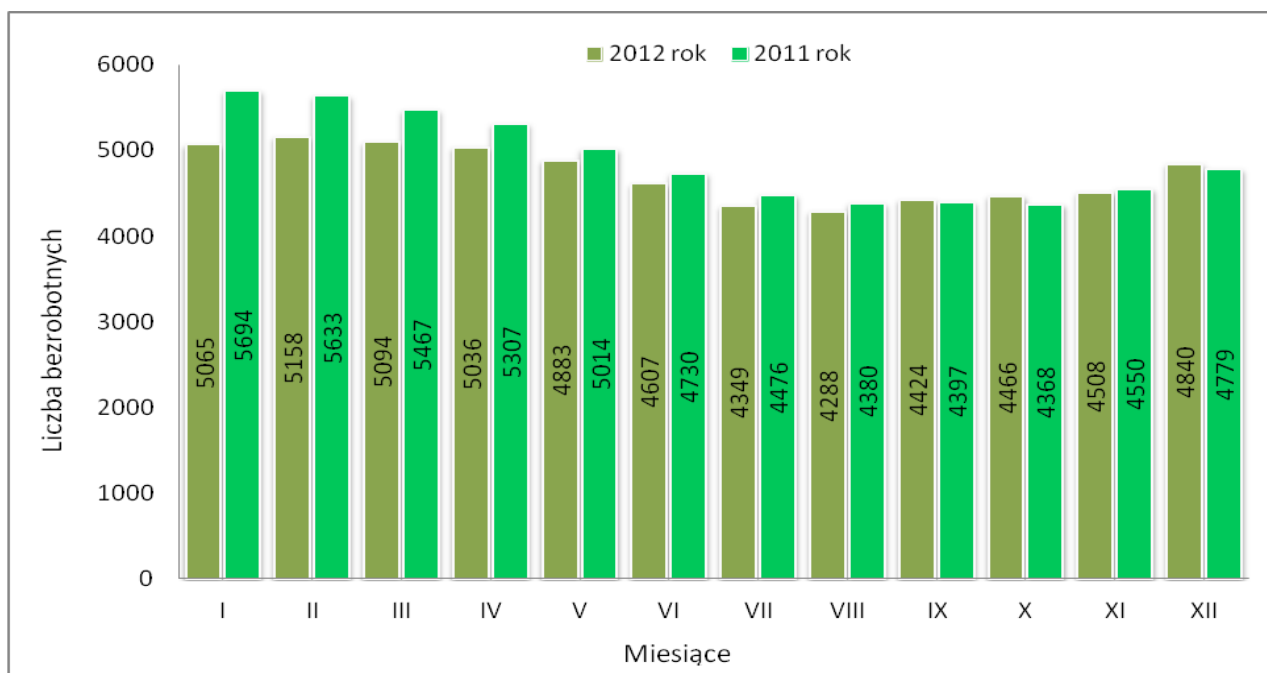
## 1. Tendencje zmian poziomu bezrobocia.

### 1.1. Zmiany poziomu bezrobocia

W końcu grudnia 2012r. w porównaniu do grudnia 2011r. liczba zarejestrowanych bezrobotnych zwiększyła się o **61** osób.

Na zakończenie 2012r. stopa bezrobocia w województwie zachodniopomorskim wynosiła **18,0%** (prognozowana stopa bezrobocia – dane WUP na dzień 22.01.2013r.) i zwiększyła się o **0,04 p.p.** w stosunku do roku poprzedniego, natomiast w powiecie białogardzkim wynosiła **28,0%** (prognozowana stopa bezrobocia – dane WUP na dzień 22.01.2013r.) i zwiększyła się o **0,3 p.p.** w stosunku do 2011r..

**Wykres 1. Liczba bezrobotnych w Powiecie Białogardzkim na zakończenie poszczególnych miesięcy w latach 2011 i 2012.**



Źródło: Opracowanie własne.

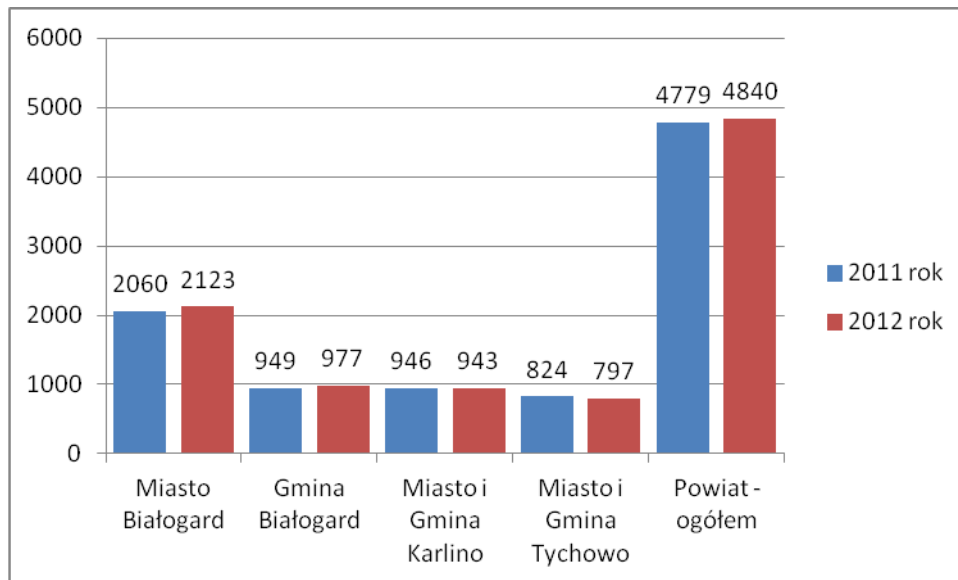
**Tabela 1. Liczba zarejestrowanych bezrobotnych w Powiecie Białogardzkim na dzień 31 grudnia 2011r. i 2012r.**

Powiat Miasto / Gmina	31.12.2011r.	31.12.2012r.	Wzrost / spadek w stosunku do roku poprzedniego	
			liczba	%
Miasto Białogard	2060	2123	63	3,06%
Gmina Białogard	949	977	28	2,95%
Miasto i Gmina Karlino	946	943	-3	-0,32%
Miasto i Gmina Tychowo	824	797	-27	-3,28%
<b>Powiat - ogółem</b>	4779	4840	61	1,28%

Źródło: Opracowanie własne.

W miesiącu grudniu 2012r. w Powiecie Białogardzkim nastąpił wzrost liczby osób bezrobotnych o **1,28%** w stosunku do grudnia roku poprzedniego. Największy procentowy wzrost liczby osób bezrobotnych odnotowany został dla Miasta Białogard, wzrost ten wyniósł **3,06%** w stosunku do analogicznego okresu roku poprzedniego.

**Wykres 2. Liczba zarejestrowanych bezrobotnych w Powiecie Białogardzkim na dzień 31 grudnia 2011r. i 2012r.**



Źródło: Opracowanie własne.

**Tabela 2. Wskaźniki bezrobocia dla Powiatu Białogardzkiego w latach 2011 i 2012.**

Powiat Miasto / Gmina	Wskaźnik bezrobocia rejestrowanego (%)		Wzrost / spadek w stosunku do roku poprzedniego p.p.
	2011	2012	
Powiat	15,3	15,1	-0,2
Miasto Białogard	13,1	13,2	0,1
Gmina Białogard	18,8	18,5	-0,3
Miasto i Gmina Karlino	16	15,5	-0,5
Miasto i Gmina Tychowo	18,1	17,5	-0,6

Źródło: Opracowanie własne.

W końcu 2012 r. zanotowano wskaźnik bezrobocia rejestrowanego dla powiatu wynoszący **15,1%**, w porównaniu do ubiegłego roku zmniejszył się o **0,2 p.p.**

## 1.2. Napływ bezrobotnych

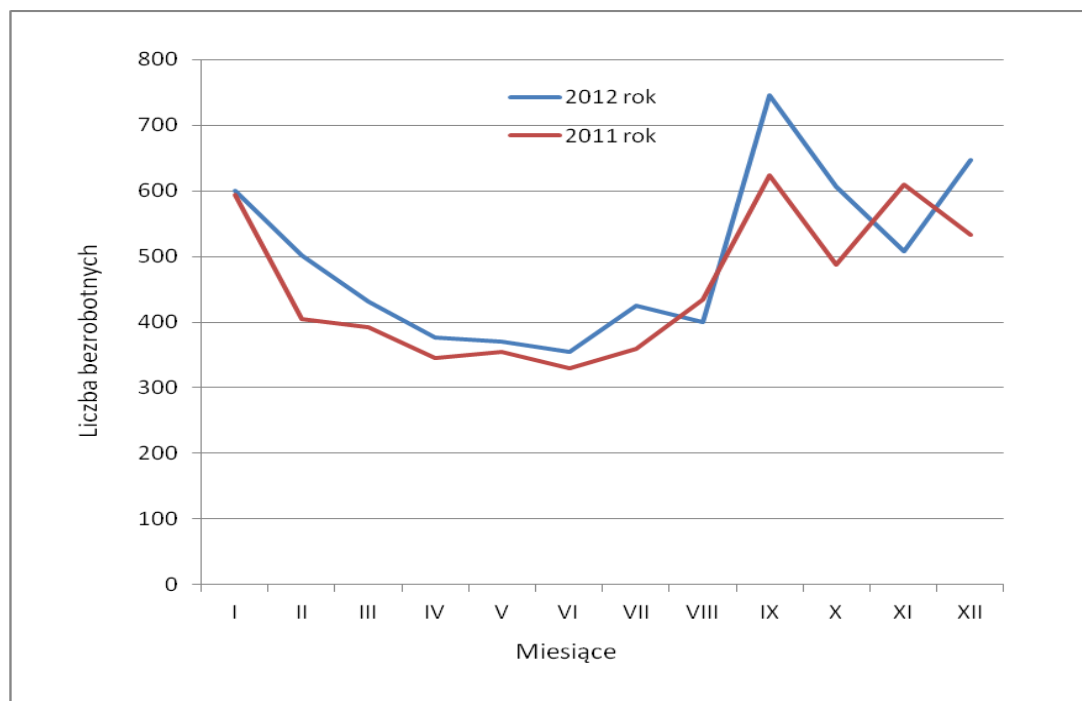
W porównaniu z 2011r. w roku 2012 nastąpiło zwiększenie liczby osób rejestrujących się. W trakcie 2012 roku zarejestrowało się łącznie **5967** osób, tj. o **498** więcej niż w poprzednim roku, ogólna liczba osób rejestrujących się w opisywanym okresie wzrosła o **9,11%**. Największą liczbę rejestrujących się – **745** osób odnotowano we wrześniu. Najmniejszą liczbę rejestrujących się odnotowano w czerwcu, zarejestrowały się wtedy tylko **354** osoby.

**Tabela 3. Liczba osób rejestrujących się w poszczególnych miesiącach 2011 i 2012 roku.**

		I	II	III	IV	V	VI	VII	VIII	IX	X	XI	XII	RAZEM
2012r.		<b>600</b>	<b>502</b>	<b>432</b>	<b>377</b>	<b>371</b>	<b>354</b>	<b>425</b>	<b>400</b>	<b>745</b>	<b>606</b>	<b>508</b>	<b>647</b>	<b>5967</b>
2011r.		<b>594</b>	<b>404</b>	<b>392</b>	<b>345</b>	<b>355</b>	<b>330</b>	<b>360</b>	<b>435</b>	<b>624</b>	<b>488</b>	<b>609</b>	<b>533</b>	<b>5469</b>
Wzrost / spadek w stosunku do roku poprzedniego	liczba	6	98	40	32	16	24	65	-35	121	118	-101	114	498
	%	1,01%	24,26%	10,20%	9,28%	4,51%	7,27%	18,06%	-8,05%	19,39%	24,18%	-16,58%	21,39%	9,11%

Źródło: Opracowanie własne.

**Wykres 3. Liczba osób rejestrujących się w poszczególnych miesiącach 2011 i 2012 roku.**



Źródło: Opracowanie własne.

## 1.3. Odpływ bezrobotnych.

W 2012r. wyrejestrowanych zostało z ewidencji bezrobotnych **5906** osób, tj. o **179** osób mniej niż w roku poprzednim. Największy wzrost wśród osób wyrejestrowujących się w 2012r. zanotowano w grupie pozostałe (**Tabela 4.**), do której zaliczamy m.in. różne formy aktywizacji zawodowej. W badanym okresie wyrejestrowały się wówczas **1464** osoby, czyli o **4,5%** więcej niż

w roku poprzednim.

Analizując strukturę liczby osób wyłączonych z ewidencji bezrobotnych w 2012r. widać, że największy udział procentowy mają tutaj osoby, które podjęły pracę - **47,93%**, następne są osoby, które wyrejestrowane zostały ze względu na niepotwierdzenie gotowości do podjęcia pracy – **27,28%**, a ostatnie są osoby zaliczane do grupy pozostałe – **24,79%**.

**Tabela 4. Liczba wyłączonych w Powiecie Białogardzkim osób z ewidencji bezrobotnych z podziałem na przyczynę wyłączenia w 2011 i 2012 roku.**

Wyszczególnienie	2011	%	2012	%	Wzrost / spadek w stosunku do roku poprzedniego		
					liczba	%	
<b>Ogółem</b>	6085	100,00%	5906	100,00%	-179	-2,94%	
<b>W tym</b>	<b>Podjęcie pracy</b>	2996	49,24%	2831	47,93%	-165	-5,51%
	<b>Niepotwierdzenie gotowości do podjęcia pracy</b>	1688	27,74%	1611	27,28%	-77	-4,56%
	<b>Pozostałe</b>	1401	23,02%	1464	24,79%	63	4,50%

Źródło: Opracowanie własne.

**Tabela 5. Liczba osób wyłączonych z ewidencji bezrobotnych w poszczególnych miesiącach 2011 i 2012 roku.**

		I	II	III	IV	V	VI	VII	VIII	IX	X	XI	XII	RAZEM
2012		314	409	496	435	524	630	683	461	609	564	466	315	5906
2011		295	465	558	505	648	614	614	531	607	517	427	304	6085
Wzrost / spadek w stosunku do roku poprzedniego	liczba	19	-56	-62	-70	-124	16	69	-70	2	47	39	11	-179
	%	6,44%	-12,04%	-11,11%	-13,86%	-19,14%	2,61%	11,24%	-13,18%	0,33%	9,09%	9,13%	3,62%	-2,94%

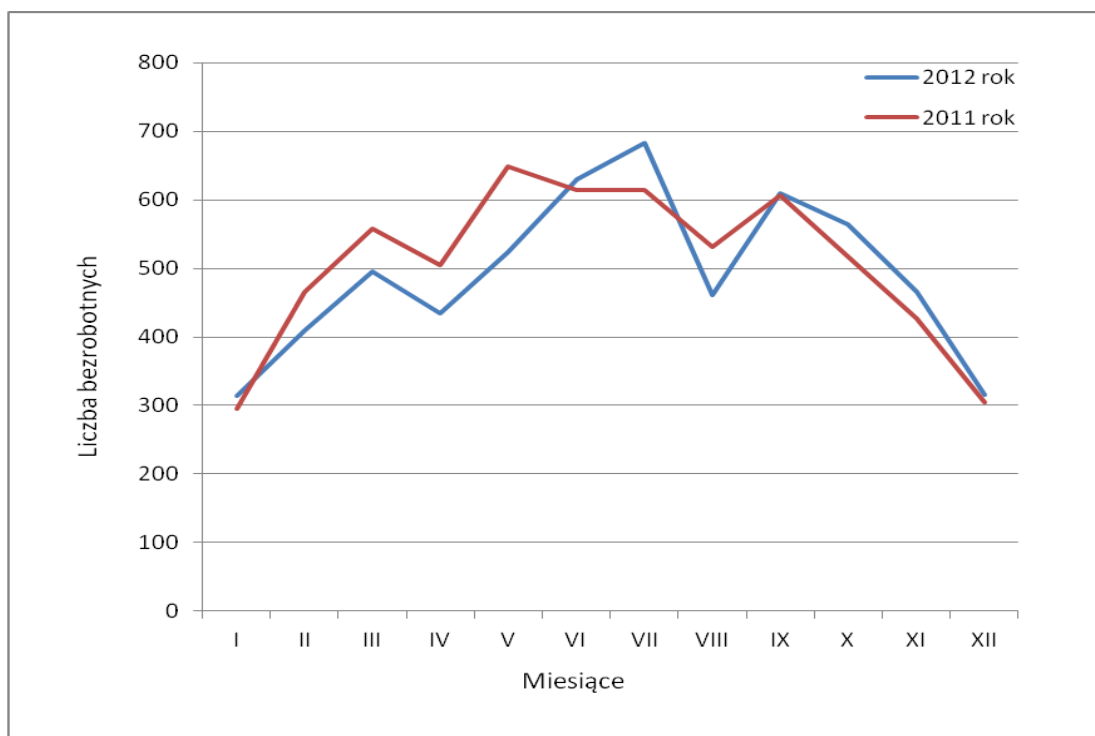
Źródło: Opracowanie własne.

Analizując dane z tabeli 5. można zauważyć, że nastąpił spadek liczby osób wyrejestrowujących się z ewidencji osób bezrobotnych. W 2012r. wyrejestrowało się o **179** osób mniej niż w roku poprzednim.

Najwięcej osób wyrejestrowało się w lipcu 2012r. – **683** osoby i porównując ten miesiąc do lipca 2011r. był to wzrost o **11,24%** r/r.

Podobnie jak w roku poprzednim najmniej osób wyrejestrowało się w styczniu, gdzie dla 2012r. liczba tych osób wyniosła **314** osób i była większa o **19** osób niż w roku poprzednim.



**Wykres 4. Liczba osób wyłączonych z ewidencji bezrobotnych w poszczególnych miesiącach 2011 i 2012 roku.**


Źródło: Opracowanie własne.

## 2. Struktura bezrobocia.

### 2.1. Kobiety

W końcu 2012r. w ewidencji bezrobotnych zarejestrowanych było **2315** kobiet, tj. o **67** mniej niż w końcu grudnia 2011r.. Odsetek bezrobotnych kobiet w łącznej liczbie bezrobotnych w 2012r. wyniósł **47,83%**, nastąpił spadek o **2,01 p.p.** w stosunku do roku poprzedniego.

**Tabela 6. Udział kobiet w ogólnej liczbie bezrobotnych w Powiecie Białogardzkim.**

Powiat Miasto /Gmina	Ogólna liczba zarejestrowanych w 2011r.	Liczba kobiet w 2011r.	% kobiet w ogólnej liczbie bezrobotnych w 2011r.	Ogólna liczba zarejestrowanych w 2012r.	Liczba kobiet w 2012r.	% kobiet w ogólnej liczbie bezrobotnych w 2012r.
Miasto Białogard	2060	1034	50,19%	2123	975	45,93%
Gmina Białogard	949	483	50,90%	977	484	49,54%
Miasto i gmina Karlino	946	478	50,53%	943	469	49,73%
Miasto i gmina Tychowo	824	387	46,97%	797	387	48,56%
<b>Powiat</b>	<b>4779</b>	<b>2382</b>	<b>49,84%</b>	<b>4840</b>	<b>2315</b>	<b>47,83%</b>

Źródło: Opracowanie własne.

**Tabela 7. Wykształcenie kobiet bezrobotnych w Powiecie Białogardzkim na dzień 31 grudnia.**

wykształcenie	Liczba kobiet bezrobotnych		Struktura		Wzrost/spadek w stosunku do roku poprzedniego	
	2011	2012	2011	2012	liczba	%
wyższe	157	157	6,59%	6,78%	0	0,00%
policealne i średnie zawodowe	510	505	21,41%	21,81%	-5	-0,98%
średnie ogólnokształcące	269	262	11,29%	11,32%	-7	-2,60%
zasadnicze zawodowe	573	577	24,06%	24,92%	4	0,70%
gimnazjalne i poniżej	873	814	36,65%	35,16%	-59	-6,76%
<b>ogółem</b>	<b>2382</b>	<b>2315</b>			<b>-67</b>	<b>-2,81%</b>

Źródło: Opracowanie własne.

## 2.2. Niepełnosprawni

Na koniec grudnia 2012 r. w ewidencji Urzędu zarejestrowanych było **226** bezrobotnych niepełnosprawnych, z czego **35** spełniało warunki do pobierania zasiłku oraz **19** osób zarejestrowanych było jako poszukujące pracy. Wśród osób bezrobotnych niepełnosprawnych kobiety stanowiły **42,92%** (**97** osób).

**Tabela 8. Struktura zarejestrowanych osób niepełnosprawnych w Powiecie Białogardzkim wg wieku na dzień 31 grudnia 2012r.**

Kategoria	Liczba osób	%	
Wiek	<b>Do 24 lat</b>	10	4,42
	<b>25-34</b>	41	18,14
	<b>35-44</b>	53	23,45
	<b>45-54</b>	63	27,88
	<b>55-59</b>	44	19,47
	<b>60 i więcej</b>	15	6,64

Źródło: Opracowanie własne.

## 2.3. Zwolnieni z przyczyn dotyczących zakładu pracy

W końcu 2012 r. w ewidencji Urzędu zarejestrowanych było **4840** osób bezrobotnych, w tym **425** osób zwolnionych z przyczyn dotyczących zakładu pracy (**8,78%** ogółu zarejestrowanych bezrobotnych). Wśród bezrobotnych zwolnionych z przyczyn dotyczących pracodawcy przeważają mężczyźni – **220** osób (**51,76 %** zwolnionych).

## 2.4. Bezrobotni według wieku

**Tabela 9. Struktura bezrobotnych w Powiecie Białogardzkim wg wieku na dzień 31 grudnia.**

Wyszczególnienie	Liczba bezrobotnych		Struktura		Wzrost/spadek w stosunku do roku poprzedniego	
	2011	2012	2011	2012	liczba	%
<b>Do 24</b>	860	866	18,00%	17,89%	6	0,70%
<b>25 – 34</b>	1272	1358	26,62%	28,06%	86	6,76%
<b>35 – 44</b>	985	1041	20,61%	21,51%	56	5,69%
<b>45 – 54</b>	1013	941	21,19%	19,44%	-72	-7,11%
<b>55 – 59</b>	520	489	10,88%	10,10%	-31	-5,96%
<b>60 i więcej</b>	129	145	2,70%	3,00%	16	12,40%
<b>Razem</b>	4779	4840			61	1,28%

Źródło: Opracowanie własne.

Analizując powyższe zestawienie można zauważyć, że największy odsetek w ogólnej liczbie osób bezrobotnych podobnie, jak w roku poprzednim stanowiły osoby w wieku od 25-34 lat. W 2012r. ich odsetek wyniósł **28,06%**, zaś w 2011r. – **26,62%**.

Największy procentowy wzrost zanotowano wśród osób w wieku 60 lat i więcej, gdzie nastąpił wzrost o **12,40%** w ujęci r/r..

## 2.5. Bezrobotni według poziomu wykształcenia

Wśród zarejestrowanych bezrobotnych nadal przeważają osoby słabo wykształcone (wykształcenie gimnazjalne i poniżej oraz zasadnicze zawodowe) stanowią one **69,42%** ogółu, na koniec 2012r. w ewidencji było zarejestrowanych **3360** takich osób.

**Tabela 10. Struktura bezrobotnych w Powiecie Białogardzkim wg wykształcenia na dzień 31 grudnia.**

Wyszczególnienie	Liczba bezrobotnych		Struktura		Wzrost/spadek w stosunku do roku poprzedniego	
	2011	2012	2011	2012	liczba	%
<b>wyższe</b>	228	246	4,77%	5,08%	18	7,89%
<b>policealne i średnie zawodowe</b>	817	824	17,10%	17,02%	7	0,86%
<b>średnie ogólnokształcące</b>	399	410	8,35%	8,47%	11	2,76%
<b>zasadnicze zawodowe</b>	1410	1442	29,50%	29,79%	32	2,27%
<b>gimnazjalne i poniżej</b>	1925	1918	40,28%	39,63%	-7	-0,36%
<b>ogółem</b>	4779	4840			61	1,28%

Źródło: Opracowanie własne.

W końcu grudnia 2012r. w ewidencji bezrobotnych zarejestrowanych było **246** osób legitymujących się wykształceniem wyższym, stanowili oni **5,08%** ogółu zarejestrowanych bezrobotnych, w 2011r. było **228** osób z takim wykształceniem i stanowili oni **4,77%** ogółu, w 2010r. stanowili oni **3,82%** ogółu.

Na koniec grudnia 2012r. zarejestrowanych było **410** osób bezrobotnych z wykształceniem średnim ogólnokształcącym (**8,47%**) oraz **824** osoby bezrobotne posiadających wykształcenie policealne i średnie zawodowe (**17,02%**).

## 2.6. Bezrobotni według czasu pozostawania bez pracy

Największą grupę według czasu pozostawania bez pracy na zakończenie grudnia 2012r. stanowiły osoby pozostające bez pracy od 12-24 miesięcy – **903** osoby (**18,66%** ogółu zarejestrowanych bezrobotnych). W porównaniu do 2011r. liczba osób w tej grupie zmniejszyła się o **249** osób, czyli o **21,61%** r/r.

Grupa osób bezrobotnych pozostających bez pracy powyżej 24 miesięcy była grupą, w której nastąpił największy procentowy wzrost – **31,37%** r/r.

**Tabela 11. Struktura bezrobotnych w Powiecie Białogardzkim wg czasu pozostawania bez pracy na dzień 31 grudnia.**

Wyszczególnienie	Liczba bezrobotnych		Struktura		Wzrost/spadek w stosunku do roku poprzedniego	
	2011	2012	2011	2012	liczba	%
<b>Do 1 miesiąca</b>	461	548	9,65%	11,32%	87	18,87%
<b>1 – 3</b>	964	847	20,17%	17,50%	-117	-12,14%
<b>3 – 6</b>	793	877	16,59%	18,12%	84	10,59%
<b>6 – 12</b>	816	886	17,07%	18,30%	70	8,58%
<b>12 – 24</b>	1152	903	24,11%	18,66%	-249	-21,61%
<b>Powyżej 24</b>	593	779	12,41%	16,10%	186	31,37%
<b>Razem</b>	4779	4840			61	1,28%

Źródło: Opracowanie własne.

## 2.7. Bezrobotni według stażu pracy

W strukturze osób bezrobotnych w końcu grudnia 2012r. najliczniejszą grupę stanowiły osoby posiadające staż pracy od 1 roku do 5 lat – **1303** osoby (**26,92%** ogółu zarejestrowanych) oraz osoby w przedziale 10 – 20 lat – **810** osób (**16,74%** ogółu zarejestrowanych)

Osoby bez doświadczenia zawodowego oraz legitymujące się stażem do 1 roku stanowią **26,88%** wszystkich zarejestrowanych. Natomiast osoby ze stażem powyżej 20 lat pracy stanowią **13,52%**.

**Tabela 12. Struktura bezrobotnych w Powiecie Białogardzkim wg stażu pracy na dzień 31 grudnia.**

Wyszczególnienie	Liczba bezrobotnych		Struktura		Wzrost/spadek w stosunku do roku poprzedniego	
	2011	2012	2011	2012	liczba	%
<b>Do 1 roku</b>	661	684	13,83%	14,13%	23	3,48%
<b>1 – 5</b>	1242	1303	25,99%	26,92%	61	4,91%
<b>5 – 10</b>	760	772	15,90%	15,95%	12	1,58%
<b>10 – 20</b>	785	810	16,43%	16,73%	25	3,18%
<b>20 – 30</b>	562	524	11,76%	10,83%	-38	-6,76%
<b>30 i więcej</b>	138	130	2,89%	2,69%	-8	-5,80%
<b>Bez stażu</b>	631	617	13,20%	12,75%	-14	-2,22%
<b>Razem</b>	4779	4840			61	1,28%

Źródło: Opracowanie własne.

## 2.8. Rejestrowane bezrobocie na wsi

W Powiecie Białogardzkim na koniec 2012 roku w ewidencji bezrobotnych znajdowało się **1928** osób zamieszkałych na wsi, stanowiły one **39,83%** ogółu zarejestrowanych. Liczba bezrobotnych mieszkańców terenów wiejskich zmniejszyła się o **14** osób w stosunku do roku poprzedniego.

W końcu omawianego okresu liczba zarejestrowanych bezrobotnych kobiet zamieszkałych na wsi wyniosła **954**. Kobiety stanowiły **49,48%** zarejestrowanych mieszkańców wsi.

Prawo do zasiłku dla bezrobotnych posiadało **358** osób (**18,56 %** ogółu zarejestrowanych zamieszkałych na wsi). W porównaniu z ubiegłym rokiem liczba osób, zamieszkałych na wsi, a pobierających zasiłki dla bezrobotnych zmniejszyła się o **3** osoby.

W strukturze bezrobotnych mieszkańców wsi nadal dominują osoby :

- z niskim poziom wykształcenia - aż **79,1%** to osoby o wykształceniu zasadniczym zawodowym oraz gimnazjalnym i poniżej;
- bez pracy ponad 12 miesięcy - **34,18%**;
- w wieku mobilnym (18 – 44) było **68,57%**.

**Tabela 13. Struktura osób bezrobotnych zamieszkałych na wsi wg wieku, wykształcenia oraz czasu pozostawania bez pracy na dzień 31 grudnia.**

Kategoria		2011		2012	
		Liczba	%	Liczba	%
<b>Ogółem</b>		1942	100%	1928	100%
<b>Wiek</b>	<b>18 - 24</b>	397	20,44%	396	20,54%
	<b>25 - 34</b>	477	24,56%	521	27,02%
	<b>35 - 44</b>	389	20,03%	405	21,01%
	<b>45 - 54</b>	448	23,07%	387	20,07%
	<b>55 - 59</b>	188	9,68%	178	9,23%
	<b>60 i więcej</b>	43	2,21%	41	2,13%
<b>Wykształcenie</b>	<b>Wyższe</b>	37	1,91%	44	2,28%
	<b>Policealne i średnie zawodowe</b>	246	12,67%	233	12,08%
	<b>Średnie ogólnokształcące</b>	108	5,56%	126	6,54%
	<b>Zasadnicze zawodowe</b>	584	30,07%	562	29,15%
	<b>Gimnazjalne i niżej</b>	967	49,79%	963	49,95%
<b>Czas pozostawania bez pracy</b>	<b>Do 1 miesiąca</b>	223	11,48%	246	12,76%
	<b>1 - 3</b>	337	17,35%	353	18,31%
	<b>3 - 6</b>	325	16,74%	337	17,48%
	<b>6 - 12</b>	300	15,45%	333	17,27%
	<b>12 - 24</b>	525	27,03%	339	17,58%
	<b>Powyżej 24</b>	232	11,95%	320	16,60%

Źródło: Opracowanie własne.

**Tabela 14. Struktura bezrobocia na dzień 31 grudnia 2011 i 2012 roku.**

Wyszczególnienie		31.12.2011r.		31.12.2012r.		Wzrost/spadek w stosunku do roku poprzedniego	
		Liczba	%	Liczba	%	Liczba	%
Liczba zarejestrowanych bezrobotnych		<b>4779</b>	100,00%	<b>4840</b>	100,00%	<b>61</b>	<b>1,28%</b>
W tym	Kobiety	2382	49,84%	2315	47,83%	-67	-2,81%
	Osoby z prawem do zasiłku	851	17,81%	998	20,62%	147	17,27%
	Niepełnosprawni	224	4,69%	226	4,67%	2	0,89%
	Mieszkańcy wsi	1942	40,64%	1928	39,83%	-14	-0,72%
	Osoby w trakcie 12 mies. od ukończenia nauki	183	3,83%	207	4,28%	24	13,11%
	Zwolnieni z przyczyn ekonomicznych	406	8,50%	425	8,78%	19	4,68%
	Młodzież (18 – 24 lata)	860	18,00%	866	17,89%	6	0,70%
	Osoby w wieku 25 – 34	1272	26,61%	1358	28,06%	86	6,76%
	Osoby w wieku 35 – 44	985	20,61%	1041	21,51%	56	5,69%
	Osoby w wieku mobilnym (18-44)	3117	65,22%	3265	67,46%	148	4,75%
	Osoby powyżej 45 roku życia	1662	34,78%	1575	32,54%	-87	-5,23%
	Osoby w wieku powyżej 50 roku życia	1231	25,76%	1123	23,20%	-108	-8,77%
	Osoby z wykształceniem wyższym	228	4,77%	246	5,08%	18	7,89%
	Osoby z wykształceniem policealnym i średnim zawodowym	817	17,10%	824	17,02%	7	0,86%
	Osoby z wykształceniem średnim ogólnokształcącym	399	8,35%	410	8,47%	11	2,76%
	Osoby z wykształceniem zasadniczym zawodowym	1410	29,50%	1442	29,79%	32	2,27%
	Osoby z wykształceniem gimnazjalnym i poniżej	1925	40,28%	1918	39,63%	-7	-0,36%
	Osoby bez kwalifikacji zawodowych	1750	36,62%	1749	36,14%	-1	-0,06%
	Długotrwale bezrobotni	2722	56,96%	2759	57,00%	37	1,36%
Pozostający bez pracy dłużej niż 12 miesięcy	1745	36,51%	1682	34,75%	-63	-3,61%	
Liczba rejestrujących się w trakcie 12 mies.		5469		5967		498	9,11%
Liczba wykreślonych w trakcie 12 mies.		6085		5906		-179	-2,94%
w tym:	Podjęcia pracy	2996		2831		-165	-5,51%
Liczba ofert pracy pozostająca w dyspozycji Urzędu w trakcie 12 mies.		1159		1245		86	7,42%
Stopa bezrobocia dla powiatu		27,7%		28,0%*		0,3 p.p.	
Wskaźnik bezrobocia rejestrowanego dla powiatu		15,3%		15,1%		-0,2 p.p.	
Wskaźnik bezrobocia rejestrowanego	Miasto Białogard	13,1%		13,2%		0,1 p.p.	
	Gmina Białogard	18,8%		18,5%		-0,3 p.p.	
	Miasto i Gmina Karlino	16%		15,5%		-0,5 p.p.	
	Miasto i Gmina Tychowo	18,1%		17,5%		-0,6 p.p.	

Źródło: Opracowanie własne.

(\* prognozowana stopa bezrobocia – dane WUP na dzień 22.01.2013r.)

### 3. Przeciwdziałanie skutkom bezrobocia

#### 3.1 Pośrednictwo pracy

W okresie od stycznia do grudnia 2012 roku, do tut. Urzędu wpłynęło ogółem **1245** ofert pracy, tj. o **86** ofert więcej, niż w analogicznym okresie 2011. W porównaniu do roku ubiegłego zwiększyła się liczba ofert z wolnego naboru, dla osób z orzeczeniem o niepełnosprawności, staży i w ramach robót publicznych.

Zmniejszenie wystąpiło w refundacjach dla pracodawców na wyposażenia i doposażenia stanowiska pracy i w pracach interwencyjnych.

Osoby bezrobotne bez prawa do zasiłku, wytypowane przez jednostki organizacyjne pomocy społecznej do prac społeczno-użytecznych skorzystały z **207** miejsc w ramach tych prac tj. mniej o **175** miejsc, niż w roku ubiegłym.

W badanym okresie pośrednicy pracy udzielili pomocy **7** osobom w podjęciu pracy na podstawie stosunku pracy w ramach tzw. zatrudnienia wspieranego ( Ustawa z dnia 13 czerwca 2003 r. o zatrudnieniu socjalnym Dz. U. z 2003 nr 122, poz.1143 z późn. zmianami) i było to więcej o 2 osoby w stosunku do roku 2011.

**Tabela 15. Liczba ofert pracy, jakie wpłynęły w roku 2012 i w analogicznym okresie 2011r.**

<b>Rodzaj ofert pracy</b>	<b>Liczba ofert zgłaszanych w 2011 r.</b>	<b>Liczba ofert zgłaszanych w 2012 r.</b>
Wolny nabór	<b>241</b>	<b>298</b>
Prace interwencyjne	<b>270</b>	<b>144</b>
Roboty publiczne	<b>20</b>	<b>130</b>
Staże	<b>78</b>	<b>351</b>
Przygotowanie zawodowe w miejscu pracy	<b>0</b>	<b>0</b>
Miejsca pracy utworzone w ramach refundacji pracodawcy kosztów wyposażenia i doposażenia stanowiska pracy	<b>155</b>	<b>83</b>
Prace społeczno- użyteczne	<b>382</b>	<b>207</b>
Oferty pracy dla osób niepełnosprawnych	<b>8</b>	<b>25</b>
Zatrudnienie wspierane	<b>5</b>	<b>7</b>
<b>OGÓLEM</b>	<b>1159</b>	<b>1245</b>

Źródło: Opracowanie własne



**Tabela 16. Ilość ofert pracy z poszczególnych gmin z podziałem na rodzaj oferty w 2012r.**

Rodzaj ofert pracy	Liczba ofert pracy w poszczególnych obszarach terytorialnych powiatu				Liczba ofert pracy spoza terenu powiatu
	miasto Białogard	gmina Białogard	miasto i gmina Karlino	miasto i gmina Tychowo	
Wolny nabór	123	18	44	102	11
Prace interwencyjne	93	6	32	6	7
Roboty publiczne	43	35	23	29	0
Staże	281	31	22	13	4
Przygotowanie zawodowe w miejscu pracy	0	0	0	0	0
Miejsca pracy utworzone w ramach refundacji pracodawcy kosztów wyposażenia i doposażenia stanowiska pracy	57	10	11	5	0
Prace społecznie użyteczne	0	34	74	99	0
Oferty pracy dla osób niepełnosprawnych	17	0	0	0	8
Zatrudnienie wspierane	7	0	0	0	0
<b>OGÓŁEM</b>	<b>621</b>	<b>134</b>	<b>206</b>	<b>254</b>	<b>30</b>

Źródło: Opracowanie własne.

Analizując ilość ofert z poszczególnych gmin widzimy, że największy odsetek ofert pracy tj. **49,87 %** będących w dyspozycji Urzędu wpływa od pracodawców z miasta Białogard, z miasta i gminy Tychowo – **20,40%**, miasta i gminy Karlino – **16,54%**, **10,76%** z gminy Białogard i spoza powiatu białogardzkiego – **2,43%**. Sytuacja taka utrzymuje się na tym samym poziomie, jak w latach ubiegłych.

Najczęściej poszukiwanymi zawodami w ofertach z wolnego naboru w analizowanym okresie był zawód: mechanik samochodowy, kierowca kat. C+E, kierowca autobusu, stolarz, filolog języka angielskiego, przetwórca ryb, kucharz.

**Organizacja giełd pracy** – w analizowanym okresie zorganizowano **13** giełd pracy dla **9**-ciu pracodawców (w roku 2011 zorganizowano 8 giełd dla 8 pracodawców) w zawodach ankieter, magazynier, hydraulik, robotnik gospodarczy, elektromonter, operator maszyn i urządzeń, sprzedawca i stolarz. Ogółem uczestniczyło w giełdach **473** osoby, zatrudnienie uzyskało **213** osób.

### **Rejestracja „Oświadczeń o zamiarze powierzenia wykonywania pracy Obywatelowi Republiki Białoruś, Republiki Gruzji, Republiki Mołdowy, Federacji Rosyjskiej lub Ukrainy”**

W 2012 roku z upoważnienia Starosty Powiatowy Urząd Pracy zarejestrował ogółem **247** „Oświadczeń” dotyczących zatrudnienia cudzoziemców w następujących firmach:

1. G.R. TREBOR Robert Wojnarowski w Tychowie – 243 oświadczenia
2. Gospodarstwo Szparagowe „KROSINKO” Sp. z o.o. w Tychowie – 1 oświadczenie
3. Kompleks Wypoczynkowy „PETRICO PARK” Krzywopłoty - 1 oświadczenie
4. NADZIEJA Dębczyno 23, gm. Białogard - 1 oświadczenie
5. Gospodarstwo Agroturystyczne "KAPRYS" Danuta i Piotr Koprassowie Kowańcz - 1 oświadczenie

**Zwolnienia grupowe** - Pracodawcy z powiatu białogardzkiego nie zgłosili zwolnień grupowych.

### 3.2 Poradnictwo zawodowe.

W okresie od 01.01.2012r. do 31.12.2012r. z poradnictwa zawodowego w formie indywidualnej skorzystało **1349** osób, w tym **717** osób po raz pierwszy zostało objętych indywidualną poradą zawodową

**Tabela 17. Liczba osób korzystających z porad indywidualnych – rozmowy wstępne w rozbiciu na status i miejsce zamieszkania na dzień 31 grudnia 2012r.**

Rozmowy wstępne							
status osoby	ogółem	Białogard		Karlino		Tychowo	
		miasto	gmina	miasto	gmina	miasto	gmina
<b>bezrobotny</b>	703	299	134	84	63	22	101
<b>poszukujący pracy</b>	12	11	0	0	0	0	1
<b>inni</b>	2	0	1	0	0	1	0
<b>RAZEM</b>	<b>717</b>	<b>310</b>	<b>135</b>	<b>84</b>	<b>63</b>	<b>23</b>	<b>102</b>

Źródło: Opracowanie własne.

**Tabela 18. Liczba osób korzystających z porad indywidualnych w rozbiciu na status i miejsce zamieszkania na dzień 31 grudnia 2012r.**

Porady indywidualne (z wyłączeniem osób zgłaszających się po raz pierwszy)							
status osoby	ogółem	Białogard		Karlino		Tychowo	
		miasto	gmina	miasto	gmina	miasto	gmina
<b>bezrobotny</b>	596	264	138	66	31	20	77
<b>poszukujący pracy</b>	33	29	1	0	2	1	0
<b>inni</b>	3	2	0	1	0	0	0
<b>RAZEM</b>	<b>632</b>	<b>295</b>	<b>139</b>	<b>67</b>	<b>33</b>	<b>21</b>	<b>77</b>

Źródło: Opracowanie własne.

Analizując strukturę osób zgłaszających się po indywidualną poradę zawodową zauważyć należy, że **53,6%** ogółu osób korzystających z tej formy wsparcia to mężczyźni.

Biorąc pod uwagę wiek bezrobotnych stwierdza się, że najczęściej z indywidualnej porady zawodowej korzystały osoby bezrobotne w wieku od 25 do 50 roku życia – stanowiły one **48%** ogółu.

Biorąc pod uwagę czas pozostawania bez pracy, największą grupę korzystającą z indywidualnego poradnictwa zawodowego stanowiły w liczbie **532 (41%** ogółu zgłaszających się na poradę indywidualną) osoby pozostające w ewidencji bezrobotnych ponad 12 miesięcy.

Analizując osoby korzystające z poradnictwa indywidualnego pod kątem poziomu wykształcenia zauważyć należy, że podobnie jak w roku ubiegłym największą grupę stanowiły osoby bezrobotne z wykształceniem podstawowym i gimnazjalnym – **28,8%**, następnie osoby z wykształceniem zasadniczym zawodowym – **25,8%**. Najmniej liczna, bo zaledwie **4,8%** ogółu korzystających z poradnictwa indywidualnego to osoby z wykształceniem wyższym.

Jedną z metod badania predyspozycji zawodowych i skłonności zawodowych w ramach poradnictwa zawodowego są standaryzowane badania testowe. W roku 2012 roku doradcy przeprowadzili **112** badań testowych i jest to o **100** badań więcej niż w roku 2011.

Osoby korzystające z poradnictwa indywidualnego w razie zaistnienia potrzeby kierowane były na porady grupowe, obejmujące swoją tematyką rynek pracy, badanie preferencji i predyspozycji zawodowych, planowanie i realizację celów zawodowych, wybory zawodowe.

Z porady grupowej skorzystało ogółem w 2012 roku **303** osoby, w tym **298** to osoby bezrobotne.

W porównaniu do roku 2011r. liczba osób korzystających z poradnictwa grupowego wzrosła o **104** osoby. Zmalała natomiast liczba porad grupowych zorganizowanych dla osób poszukujących pracy. Osoby o statusie poszukującego pracy kierowano głównie na grupowe informacje zawodowe.

W roku 2012 z grupowej informacji zawodowej skorzystało ogółem **740** osób, w tym **239** osób to osoby poszukujące pracy. W porównaniu z rokiem 2011 liczba osób korzystających z tej formy wsparcia wzrosła o **331** osób.

Wzrosła również liczba wizyt osób zgłaszających się po informację zawodową w formie indywidualnej. W 2012 r. wyniosła ona **475** tj. o **134** osoby więcej niż w roku 2011.

**Tabela 19. Liczba osób korzystających z porad indywidualnych w rozbiciu na status i miejsce zamieszkania na dzień 31 grudnia 2012r.**

Miejsce zamieszkania		Liczba osób korzystających z poradnictwa grupowego	Liczba osób korzystających z grupowej informacji zawodowej
<b>Białogard</b>	<b>miasto</b>	135	401
	<b>gmina</b>	65	105
<b>Karlino</b>	<b>miasto</b>	31	63
	<b>gmina</b>	25	55
<b>Tychowo</b>	<b>miasto</b>	12	32
	<b>gmina</b>	35	84
<b>RAZEM</b>		<b>303</b>	<b>740</b>

Źródło: Opracowanie własne.

Analogicznie jak w latach ubiegłych działania doradców zawodowych ukierunkowane były przede wszystkim na zadania związane z realizacją projektu współfinansowanego z Europejskiego Funduszu Społecznego i dotyczyły rekrutacji, jak i wsparcia beneficjentów projektów w wyborze odpowiedniej dla nich formy aktywizacji zawodowej.

Doradcy zawodowi wydawali też opinie o predyspozycjach zawodowych beneficjentów programu specjalnego skierowanego do osób powyżej 50 roku życia – „Aktywne pięćdziesiątki” oraz beneficjentów programu skierowanego do osób do 30 roku życia – „Problem – działanie – skutek – zatrudnienie”.

W ramach porozumienia o współpracy z Centrum Integracji Społecznej w Białogardzie na rzecz uczestników centrum, doradcy zawodowi zorganizowali poradę grupową oraz cykl 26 grupowych informacji zawodowych. Ponadto w razie potrzeby dla tej grupy osób, doradcy świadczyli usługi z zakresu poradnictwa indywidualnego, informacji indywidualnej oraz dokonywali opinii o predyspozycjach zawodowych uczestnika.

### **3.3. Klub Pracy**

**W roku 2012 zaplanowano zrealizowanie 4 cykli szkoleniowych z zakresu umiejętności poszukiwania pracy, tj. o 2 szkolenia mniej, niż w roku 2011.**

Na przestrzeni roku 2012 w ramach Klubu Pracy przeprowadzono 4 cykle szkolenia z zakresu umiejętności aktywnego poszukiwania pracy, które rozpoczęło 40 osób tj. o 20 mniej niż w roku 2011.

Szkolenie ukończyło 38 osób.

Spośród 38 osób:

- 26 osób to mieszkańcy miasta Białogard
- 4 osoby to mieszkańcy gminy Białogard
- 2 osoby to mieszkańcy miasta Karlino
- 1 osoba to mieszkaniec gminy Karlino
- 5 osób to mieszkańcy gminy Tychowo

Uczestnikami szkolenia były przede wszystkim osoby zagrożone wykluczeniem społecznym, a także osoby bez wykształcenia średniego.

Innym przygotowaniem osób bezrobotnych do lepszego radzenia sobie na rynku pracy są zajęcia aktywizacyjne. Z pomocy urzędu w formie zajęć aktywizacyjnych skorzystało 599 osób.

Spośród 599 osób:

- 275 osób to mieszkańcy miasta Białogard
- 120 osób to mieszkańcy gminy Białogard
- 62 osoby to mieszkańcy miasta Karlino
- 43 osoby to mieszkańcy gminy Karlino
- 18 osób to mieszkańcy miasta Tychowo
- 81 osób to mieszkańcy gminy Tychowo

W celu zwiększenia szans na zdobycie zatrudnienia Liderzy Klubu Pracy przygotowali przy współpracy z osobą bezrobotną 348 Indywidualnych Planów Działania, tj. o 80 więcej niż w roku 2011.



### 3.4. E U R E S

W okresie od stycznia do grudnia 2012 r. Powiatowy Urząd Pracy w Białogardzie pozyskał **585** ofert w ramach sieci EURES na **4663** stanowisk jest to o **317** ofert więcej niż w roku 2011 oraz o **2166** stanowisk więcej. W większości poszukiwani byli specjaliści tj. inżynier, elektryk, stolarz/cieśla, monter, mechanik, spawacz.

Najwięcej ofert wpłynęło z Wojewódzkiego Urzędu Pracy - Lublin, Gdańsk, Zielona Góra, Wałbrzych i Opole.

Oferty dotyczyły pracy w następujących krajach: – Niemcy, Norwegia, Wielka Brytania, Czechy i Austria.

### 3.5. Programy rynku pracy subsydiowane z Funduszu Pracy w 2012 r.

Realizacja aktywnej polityki rynku pracy obejmuje szereg działań, podejmowanych przy współdziałaniu lokalnych partnerów rynku pracy. Środki finansowe na realizację aktywnych programów polityki rynku pracy pochodzą z centralnego funduszu celowego – Funduszu Pracy.

Na aktywizację bezrobotnych w 2012 r Powiatowy Urząd Pracy w Białogardzie otrzymał , zgodnie z algorytmem podziału środków Funduszu Pracy limit środków w wysokości **3.653.200 zł**.

W 2012 r. Powiatowy Urząd Pracy w Białogardzie dysponował łączną kwotą środków Funduszu Pracy w wysokości **8.229.900 zł**.

W 2012 r urząd wystąpił z wnioskami o dodatkowe środki Funduszu Pracy w kwocie:

- na realizację projektu finansowanego z Europejskiego Funduszu Społecznego:  
**1.967.100 zł** poddziałanie 6.1.3 – Droga do zatrudnienia poprzez inwestycje w aktywizację zawodową osób bezrobotnych;
- **1.027.000 zł** na realizację dwóch programów specjalnych dla osób do 30 roku życia „Problem – działanie – skutek - zatrudnienie” oraz dla osób pow. 50 roku życia „Aktywne pięćdziesiątki”;
- **1.582.600 zł** środki dodatkowe z rezerwy Ministra na realizację programów dla osób do 30 roku życia, dla osób pow. 50 roku życia oraz dla osób, które spełniają warunki z art. 49 ustawy o promocji zatrudnienia i instytucjach rynku pracy.

Uzyskane środki umożliwiły zaktywizowanie łącznie **1346** osób, w niżej wymienionych formach aktywizacji:

Prace interwencyjne	- 357 osób;
Roboty publiczne	- 130 osób;
Prace społecznie użyteczne	- 245 osób;
Staż 6	- 218 osób;
Staże 12	- 137 osób;
Szkolenia bezrobotnych	- 83 osoby;
Dotacje na rozpoczęcie działalności gospodarczej	- 126 osób;
Refundacje na utworzenie miejsc pracy	- 36 osób (miejsca pracy);
Stypendium na dalszą naukę	- 9 osób;
Studia podyplomowe	- 4 osoby;
Opieka nad dzieckiem do lat 7	- 1 osoba.

### 3.5.1 Szkolenia Bezrobotnych

Planowanie szkoleń odbywa się przez prognozowanie potrzeb i ustalenie kierunków szkolenia w oparciu o analizę sytuacji na rynku pracy. Pod koniec każdego roku kalendarzowego Urząd zwraca się do pracodawców z zapytaniem o ewentualne propozycje szkoleń.

Z uzyskanych odpowiedzi oraz na podstawie analizy posiadanych ofert instytucji szkoleniowych a także przy współudziale pośredników pracy, doradców zawodowych oraz liderów klubów pracy sporządzany jest plan szkoleń.

Wybór ofert szkoleniowych następuje w trybie i na zasadach określonych przepisami ustawy o zamówieniach publicznych.

Ogółem skierowane na szkolenia zostały **83** (w tym **24** z EFS) osoby z tego:

- miasto Białogard - 46 osób;
- gmina Białogard - 17 osób;
- miasto i gmina Karlino - 10 osób;
- miasto i gmina Tychowo - 10 osób.

**Ukończyły** szkolenia 82 osoby.

W związku z ograniczoną ilością środków Funduszu Pracy w roku 2012 były organizowane tylko **2** szkolenia grupowe w ramach środków dodatkowych z rezerwy Ministra pozostałe szkolenia realizowane były jako szkolenia indywidualne. Szkolenia indywidualne organizowane są na podstawie uprawdopodobnienia przez osobę bezrobotną zatrudnienia po zakończonym szkoleniu, w roku 2012 przeprowadzone były szkolenia w zakresie :

- Wykrawacz mięsa;
- Opiekun osób starszych z podstawowym kursem języka niemieckiego;
- Kwalifikacja wstępna przyspieszona dla kierowców wykonujących transport drogowy w zakresie przewozu rzeczy;
- Podstawowy kurs języka niemieckiego: słownictwo w zakresie opieki nad osobami starszymi;
- Operator koparko-ładowarek;
- Glazurnik;
- Programowanie i obsługa obrabiarek sterowanych numerycznie;
- Wznowienie uprawnień pielęgniarstwa po 5 letniej przerwie w wykonywaniu zawodu;
- Kurs instruktora rekreacji ruchowej o specjalności SURWIWAL;
- Prawo jazdy Kat. E do C;
- Szkolenie okresowe dla kierowców wykonujących transport drogowy w zakresie przewozu rzeczy;
- Prawo jazdy Kat. C;
- Prawo jazdy Kat. D;
- Szkolenie okresowe w zakresie kat. C, C+E, C1, C1+E lub D, D+E, D1, D1+E;
- Opiekun osób starszych;
- Elektropunktura dla początkujących metodą Volla.

W roku 2012r. szkolenia były współfinansowane również ze środków Unii Europejskiej w ramach Europejskiego Funduszu Społecznego, Program Operacyjny Kapitał Ludzki na lata 2007 –



2013. Priorytet VI: Rynek pracy otwarty dla wszystkich Działanie: 6.1 Poprawa dostępu do zatrudnienia oraz wspieranie aktywności zawodowej w regionie, Poddziałanie 6.1.3: Poprawa zdolności do zatrudnienia oraz podnoszenie poziomu aktywności zawodowej osób bezrobotnych. Tytuł projektu: „Droga do zatrudnienia poprzez inwestycje w aktywizację zawodową osób bezrobotnych”. W ramach tych środków skierowanych zostały **24** osoby.

Bezrobotni szkoleni byli na kursach indywidualnych w zakresie:

- Kwalifikacja wstępna przyspieszona dla osób wykonujących transport drogowy w zakresie przewozu osób;
- Kwalifikacja wstępna przyspieszona dla osób wykonujących transport drogowy w zakresie przewozu rzeczy;
- Kurs spawania w metodzie MAG oraz cięcie palnikiem PLAZMA;
- Monter zewnętrznych instalacji sanitarnych i kanalizacji z uprawnieniami spawania acetylenowo-tlenowego;
- Szkolenie z zakresu pierwszej pomocy EFR, stopień podstawowy i instruktorski;
- Kurs operatora harwestera;
- Wznowienie uprawnień pielęgniarki po 5 letniej przerwie w wykonywaniu zawodu;
- Operator koparko ładowarki kl. III;
- Operator koparki jednoznaczyniowej kl. III;
- Intensywny kurs języka niemieckiego dla opiekunów osób starszych;
- Kwalifikacja wstępna przyspieszona w zakresie kat. C, C+E, C1, C1+E;
- Podstawy rachunkowości dla kandydatów na księgowego;
- Prawo jazdy Kat. C;
- Uprawnienia elektroenergetyczne eksploatacyjne do 1 kV;
- Opiekun osób starszych z podstawowym kursem języka niemieckiego;
- Podstawowy kurs języka niemieckiego.

Po ukończonych szkoleniach pracę podjęło **48** osób co stanowi **58,54%** ogółu przeszkolonych.

Na szkolenia wydatkowano **405 258,06** zł.

Z dotychczasowych doświadczeń w zakresie organizacji szkoleń wynika, iż najlepsze rezultaty dają kursy celowe, organizowane na zapotrzebowanie konkretnych zakładów pracy. Istnieje potrzeba przeprowadzania kursów dających szerokie możliwości podjęcia zatrudnienia. Uczestnictwo w kursach wpływa korzystnie na wzrost aktywności w poszukiwaniu pracy.

### **3.5.2. Prace interwencyjne**

W roku 2012 w ramach przyznanych środków na aktywne przeciwdziałanie bezrobociu zawarto 91 umów o zorganizowanie prac interwencyjnych.

Środki przeznaczone na tę formę pochodziły ze środków przyznanych algorytmem przez Ministerstwo Pracy i Polityki Społecznej.

Łącznie w 2012 roku objętych w ramach prac interwencyjnych było 357 osób.

W 2012 roku ogółem podpisano umowy z **75** pracodawcami z czego:

- miasto Białogard - 49 pracodawców
- gmina Białogard - 5 pracodawców
- gmina Karlino - 7 pracodawców
- gmina Tychowo - 7 pracodawców

- z poza terenu powiatu - 7 pracodawców

Program zakończyło 199 osób. Po zakończeniu prac interwencyjnych na dalszy okres zostało zatrudnionych 26 osób. Efektywność w stosunku do osób które zakończyły program wyniosła 13,06%.

Na prace interwencyjne wydatkowano **1 360 214,71 zł**.

### **3.5.3. Staże od 3 do 12 miesięcy**

Na przestrzeni 2012 r. zrealizowano **64** umowy z pracodawcami o zorganizowanie stażu, umowy podpisano z **56** pracodawcami, z czego :

- miasto Białogard - 34 pracodawców
- gmina Białogard - 4 pracodawców
- gmina Karlino - 5 pracodawców
- gmina Tychowo - 5 pracodawców
- z poza powiatu - 8 pracodawców

W roku 2012 staż odbywało **137** osób.

Staż ukończyło **129** osób. Po ukończeniu stażu zostało zatrudnionych **67** osób. Efektywność tej formy aktywizacji osiągnęła poziom **51,93%** w stosunku do osób, które ukończyły staż w tym roku.

### **3.5.4. Staże od 3 do 6 miesięcy**

Na przestrzeni 2012r. łącznie podpisano 24 umowy o organizację stażu 6 miesięcznego. Były to umowy zawarte z 22 pracodawcami, z czego:

- miasto Białogard - 15 pracodawców
- gmina Karlino - 3 pracodawców
- gmina Tychowo - 2 pracodawców
- z poza powiatu - 2 pracodawców

Łącznie w 2012 roku staż 6 miesięczny odbywało **218** osób.

Staż 6 miesięczny łącznie ukończyło **209** osób. Po ukończeniu stażu 6 miesięcznego zostało zatrudnionych **170** osób. Efektywność tej formy aktywizacji osiągnęła poziom **81,33%** w stosunku do osób, które ukończyły staż 6 miesięczny w tym roku.

Ogółem na staże wydatkowano **1 834 518,38 zł**.

### **3.5.5. Stypendium na dalszą naukę**

W 2012 r. nie wydano żadnej decyzji o przyznaniu stypendium na dalszą naukę dla osób które w ciągu dwunastu miesięcy od dnia rejestracji podjęły dalszą naukę w systemie zaocznym lub wieczorowym. Natomiast 9 osób kontynuowało naukę na podstawie decyzji z roku 2011.



### **3.5.6. Studia podyplomowe**

Starosta na wniosek bezrobotnego może sfinansować koszty studiów podyplomowych do wysokości 100%, jednak nie więcej niż 300% przeciętnego wynagrodzenia. W roku 2012 nie podpisano żadnej umowy z osobami bezrobotnymi na sfinansowanie kosztów studiów podyplomowych, 4 osoby kontynuowały studia podyplomowe rozpoczęte w latach poprzednich.

### **3.5.7 Przygotowanie zawodowe dorosłych**

Starosta może skierować osobę bezrobotną na przygotowanie zawodowe dorosłych, które odbywa się w formie:

- praktycznej nauki zawodu dorosłych umożliwiającej przystąpienie do egzaminu kwalifikacyjnego na tytuł zawodowy lub egzaminu czeladniczego;
- przyuczenia do pracy dorosłych mającego na celu zdobycie wybranych kwalifikacji zawodowych lub umiejętności, niezbędnych do wykonywania określonych zadań zawodowych, właściwych dla zawodu występującego w klasyfikacji zawodów i specjalności dla potrzeb rynku pracy.

W 2012r. z tej formy pomocy nie skorzystała żadna osoba bezrobotna.

### **3.5.8 Roboty publiczne**

W roku 2012 ogółem wpłynęło 18 wniosków o zorganizowanie robót publicznych na terenie powiatu białogardzkiego .

Ze względu na ograniczone środki Funduszu Pracy roboty publiczne były organizowane tylko w ramach programu specjalnego „Aktywne pięćdziesiątki”, który przewidywał również wypłatę dodatków motywacyjnych na likwidację barier zatrudnieniowych (dojazdy, odzież) oraz w ramach programów z rezerwy Ministra. Podpisano 18 umów , w ramach których pracę podjęło 130 (w tym 2 wakaty) bezrobotnych skierowanych przez urząd pracy.

Umowy o roboty publiczne podpisane zostały z **4** organizatorami:

1. Urząd Miasta Białogard	- 8 umów dla	42 osób
2. Urząd Gminy Białogard	- 3 umowy dla	34 osób
3. Urząd Miejski Karlino	- 4 umowy dla	23 osoby
4. Urząd Miejski Tychowo	- 3 umowy dla	29 osób

Na roboty publiczne wydatkowano **876 459,74 zł**.

### **3.5.9. Dotacje na rozpoczęcie działalności gospodarczej**

W roku 2012 wypłacono dla bezrobotnych na rozpoczęcie działalności gospodarczej ogółem **126** dotacji na łączną kwotę **2.647.977,00 zł**, z tego:

Fundusz Pracy	- kwota	263.770,00 zł
Poddziałanie 6.1.3	- kwota	1.124.007,00 zł
Program specjalny	- kwota	884.000,00 zł
Rezerwa Ministra	- kwota	376.200,00 zł

Podział dotacji ze względu na teren rozpoczęcia działalności gospodarczej przedstawia się następująco:

- miasto Białogard - 84 osoby;
- gmina Białogard - 14 osób;
- miasto i gmina Karlino - 14 osób;
- miasto i gmina Tychowo - 14 osób.

### **3.5.10. Refundacje kosztów wyposażenia lub doposażenia stanowiska pracy**

Podpisano z pracodawcami **29** umów tytułem refundacji kosztów wyposażenia tworzonych stanowisk pracy, w ramach których powstało **37** miejsc pracy (jeden pracodawca zrezygnował z realizacji umowy) dla osób bezrobotnych zarejestrowanych w tutejszym urzędzie pracy.

Wydatkowano na ten cel kwotę **746,8** tys. zł.

Podział **28** umów na **36** miejsc pracy o refundację ze względu na teren z którego pochodzą pracodawcy przedstawia się następująco:

- miasto Białogard - 23 umowy na 30 osób;
- gmina Białogard - 1 umowa na 1 osobę;
- miasto i gmina Karlino - 2 umowy na 3 osoby;
- miasto i gmina Tychowo - 1 umowa na 1 osobę;
- z poza powiatu - 1 umowa na 1 osobę.

### **3.5.11. Prace społecznie użyteczne**

Wykonywanie prac społecznie użytecznych odbywa się na podstawie porozumienia zawartego między Starostą a Gminą na rzecz której prace społecznie użyteczne będą wykonywane.

Z prac społecznie użytecznych mogą skorzystać bezrobotni bez prawa do zasiłku korzystający ze świadczeń z pomocy społecznej. Prace wykonuje się w miejscu zamieszkania lub pobytu w wymiarze do 10 godzin w tygodniu.

W ramach prac społecznie użytecznych zaktywizowano **245** osób:

- miasto i gmina Karlino - 71 osób;
- miasto i gmina Tychowo - 141 osób;
- gmina Białogard - 33 osoby.

Na prace społeczno użyteczne wydatkowano **213 977,08** zł.

### **3.5.12. Opieka nad dzieckiem do lat 7**

Jest to refundacja kosztów opieki nad dzieckiem do lat siedmiu. Po spełnieniu określonych wymogów ustawowych związanych z dochodem osoba, która podjęła zatrudnienie, szkolenie, staż bądź przygotowanie zawodowe dorosłych a samotnie wychowuje dziecko do lat 7 może ubiegać się o zwrot kosztów poniesionych np. na przedszkole.

W 2012r. refundację kosztów opieki nad dzieckiem do lat 7 otrzymała 1 osoba była to kontynuacja umowy zawartej w roku 2011.

### **3.5.13. Świadczenia integracyjne i zatrudnienie wspierane**

Powiatowy Urząd Pracy oprócz zadań, które wynikają z ustawy z dnia 20.04.2004r. o promocji zatrudnienia i instytucjach rynku pracy (tj. Dz. U. z 2008 Nr 69 poz. 415 z późn. zm.) realizuje zadania nałożone na urząd ustawą z dnia 13.06.2003r. o zatrudnieniu socjalnym (Dz. U. z 2003 Nr 122 poz. 1143 z późn. zm.).

Do zadań wynikających z ustawy o zatrudnieniu socjalnym należą wypłaty świadczeń integracyjnych dla osób uczestniczących w zajęciach w Centrum Integracji Społecznej oraz refundacja pracodawcom kosztów poniesionych na zatrudnienie osób, które ukończyły zajęcia w Centrum Integracji Społecznej w ramach zatrudnienia wspieranego.

Na terenie powiatu białogardzkiego działa Centrum Integracji Społecznej, które obejmuje swoim działaniem osoby korzystające z pomocy Ośrodka Pomocy Społecznej. Uczestnikom zajęć w Centrum wypłacane są świadczenia integracyjne finansowane z Funduszu Pracy, lecz nieobjęte limitem środków na aktywne formy przeciwdziałania bezrobociu. W 2012r. wypłacono świadczenia integracyjne za **66 osób na łączną kwotę 410.239,64 zł.**

Po zakończeniu zajęć w Centrum uczestnicy programu są kierowani do pracodawcy na podjęcie pracy w ramach zatrudnienia wspieranego.

W 2012r. do urzędu wpłynęło 7 wniosków o skierowanie do pracy uczestników CIS. Na podstawie wniosków podpisano **7 umów z pracodawcą.** W ramach zatrudnienia wspieranego w roku 2012 pracowało **11 uczestników CIS, 4 kontynuowało zatrudnienie w ramach umów z 2011r.**

### **WNIOSKI**

Wysokie koszty zatrudnienia wpływają na fakt iż coraz trudniej pozyskać do współpracy pracodawców do tworzenia nowych miejsc pracy w ramach aktywnych form, w części dotowanych z Funduszu Pracy. Lokalny rynek pracy to w większości mali przedsiębiorcy, częstokroć zatrudniający jednego pracownika lub osoby samodzielnie prowadzące działalność gospodarczą. Zgodnie z aktualnie obowiązującymi przepisami ustawy o promocji zatrudnienia i instytucjach rynku pracy pracodawcy, którzy otrzymali środki publiczne na utworzenie nowego miejsca pracy powinni utrzymać utworzone stanowisko pracy przez okres 12 miesięcy. Jest to wynikiem obowiązywania ustawy o postępowaniu w sprawach dotyczących pomocy publicznej po przystąpieniu Polski do Unii Europejskiej. W wielu przypadkach jest to bariera dla pracodawców gdyż jest to zbyt duże obciążenie finansowe dla małej, często rodzinnej firmy.

Wysokie koszty pracy wpływają także na opóźnienia pracodawców w regulowaniu składek ZUS. Konsekwencją tego jest zwłoka w występowaniu o refundację kosztów poniesionych na zatrudnienie w ramach aktywnych form, a także brak możliwości skorzystania z pomocy ponieważ pracodawcy oraz osoby bezrobotne umieszczani są w rejestrze dłużników.

Z dotychczasowych doświadczeń w zakresie organizacji szkoleń wynika, iż najlepsze rezultaty dają kursy celowe, organizowane na zapotrzebowanie konkretnych zakładów pracy. Istnieje potrzeba przeprowadzania kursów dających szerokie możliwości podjęcia zatrudnienia. Uczestnictwo w kursach wpływa korzystnie na wzrost aktywności w poszukiwaniu pracy.

Prowadzona przez MPiPS polityka, w zakresie przeciwdziałania bezrobociu, nakłada na Urząd konieczność osiągnięcia wysokiej efektywności zatrudnieniowej. W związku z powyższym kierowanie osób bezrobotnych na subsydiowane formy zatrudnienia warunkowane być musi koniecznością ich zatrudnienia po okresie odbywania.

**4. Fundusz Pracy (w tym EFS) - wydatki**
**Tabela 20. Fundusz pracy (w tym EFS) - na podst. sprawozdania MPiPS -02**

<b>WYSZCZEGÓLNIENIE</b>		<b>2011</b>		<b>2012</b>		
		wykonanie	% udział w wydatkach z FP	wykonanie	% udział w wydatkach z FP	
<b>WYDATKI OGÓŁEM</b>		<b>19 181,3</b>	<b>100,00</b>	<b>19 405,7</b>	<b>100,00</b>	
w tym	zasiłki dla bezrobotnych	10 596,7	55,24	9 794,5	50,47	
	dodatki aktywizacyjne	446,1	2,33	413,6	2,13	
	świadczenia integracyjne	308,5	1,61	410,2	2,11	
	<b>aktywne formy:</b>	<b>7 144,5</b>	<b>37,25</b>	<b>8 174,7</b>	<b>42,13</b>	
	w tym	koszty szkoleń	149,3	0,78	256,4	1,32
		prace interwencyjne	973,4	5,08	1 360,2	7,01
		roboty publiczne	3,7	0,02	513,3	2,65
		prace społ. użyteczne	286,3	1,49	214,0	1,10
		zatrudnienie wspierane	21,3	0,11	47,3	0,24
		ref kosztów wypos. i dop. st. pracy	532,3	2,78	746,8	3,85
		środki na podj. dz. gosp.	2 105,1	10,97	1 764,0	9,09
		styp. za okres szkolenia	90,6	0,47	127,5	0,67
		styp. staż	832,4	4,34	1 664,1	8,58
		styp. przyg. zaw. dorosłych	17,1	0,09	-1,0	-0,01
		styp. za okres nauki	147,4	0,77	15,7	0,08
		styp. studia podyplomowe	12,0	0,06	3,3	0,02
		koszty przejazdu, zakwaterowania i żywienia	23,7	0,12	14,0	0,07
		opieka nad dzieckiem lub osoba zależną	4,9	0,03	0,9	0,00
		koszty badań bezrobotnych	0,0	0,00	9,7	0,05
		przyg. zaw. dorosłych art. 53 ust. 1	9,6	0,05	0,0	0,00
programy specjalne		1 935,4	10,09	1 438,5	7,41	
<b>pozostałe wydatki *</b>		<b>685,5</b>	<b>3,57</b>	<b>612,7</b>	<b>3,16</b>	

\* Koszty wezwań, zawiadomień, przekazywania świadczeń, materiałów biurowych, informacji o usługach i partnerach rynku pracy, systemu teleinformatycznego, szkolenia kadr, wyposażenia i działalności klubów pracy, poradnictwa zawodowego, audytu zewnętrznego, rad zatrudnienia, koszty sądowe i egzekucyjne, koszty badań i analiz rynku pracy.

Źródło: Opracowanie własne.

**Tabela 21. Fundusz pracy - wydatki poniesione na programy specjalne.**

		2011		2012	
		wykonanie	% udział w wydatkach	wykonanie	% udział w wydatkach
<b>Programy specjalne:</b>		<b>1 935 359,22</b>	<b>100,00</b>	<b>1 438 484,29</b>	<b>100,00</b>
w tym	Refundacja kosztów wyposażenia i doposażenia stanowiska pracy dla osoby bezrobotnej	1 081 003,00	55,86	-	-
	Refundacja kosztów wyposażenia i doposażenia stanowiska pracy dla osoby bezrobotnej - elementy specyficzne	22 277,90	1,15	-	-
	Środki na podjęcie działalności gospodarczej	645 800,00	33,37	884 000,00	61,45
	Środki na podjęcie działalności gospodarczej - elementy specyficzne	12 800,00	0,66	21 000,00	1,46
	Roboty publiczne	165 478,32	8,55	351 530,02	24,44
	Roboty publiczne - elementy specyficzne	8 000,00	0,41	11 700,00	0,81
	Staże	-	-	162 754,27	11,32
	Staże - elementy specyficzne	-	-	7 500,00	0,52

Źródło: Opracowanie własne.

W 2012 roku na finansowanie aktywnych form przeciwdziałania bezrobociu wydatkowano **8.174,7 tys. zł**, co stanowi **42,13%** wszystkich wydatków Funduszu Pracy.

Struktura finansowania aktywnych form przeciwdziałania bezrobociu na przestrzeni ostatnich dwóch lat wskazuje na preferowanie aktywizacji poprzez wspieranie rozwoju przedsiębiorczości – wypłata jednorazowych środków na podjęcie działalności gospodarczej.

Szeroki wachlarz usług Powiatowego Urzędu Pracy skierowany do osób bezrobotnych powiatu białogardzkiego pomaga w podniesieniu poziomu aktywności zawodowej i poprawy zdolności do zatrudnienia. W 2012 roku na szkolenia osób bezrobotnych wydatkowano kwotę **256,4 tys. zł**.

Na uwagę zasługuje również fakt iż **8,58 %** wszystkich wydatków stanowią stypendia stażowe. Organizowane staże dają możliwość rozwoju osobistego, zdobycia praktycznej wiedzy i doświadczenia oraz nawiązania ciekawych kontaktów.

Kwotę **1.360,2 tys. zł** wydatkowano na finansowanie prac interwencyjnych.

Nadal znaczącą część realizowanych wydatków stanowią zasiłki dla bezrobotnych. W 2012 roku stanowiły one **50,47 %** wszystkich wydatków.

	<b>Fundusz Pracy</b>	<b>EFS 6.1.3</b>	<b>PS</b>	-	-	-	-	-	<b>Razem</b>
<b>Wydatki na dzień 31.12.2011</b>	3 266 879,60	1 942 300,00	1 935 359,22	-	-	-	-	-	<b>7 144 538,82</b>
	<b>Fundusz Pracy</b>	<b>EFS 6.1.3</b>	<b>PS 30</b>	<b>PS 50</b>	<b>RM 30</b>	<b>RM 50</b>	<b>RM art.49</b>	<b>RM Aob</b>	<b>Razem</b>
<b>Wydatki na dzień 31.12.2012</b>	3 200 081,33	1 966 887,97	837 454,27	601 030,02	545 081,50	434 285,72	388 303,09	201 561,92	<b>8 174 685,82</b>

**Tabela 22. Wydatki na aktywne formy 2011-2012.**

<b>Wydatki na aktywne formy</b>	<b>2011</b>	<b>% udział w wydatkach</b>	<b>2012</b>	<b>% udział w wydatkach</b>
Koszty szkoleń	228 693,84	3,20	405 258,06	4,96
Studia podyplomowe	34 853,92	0,49	5 483,31	0,07
Prace interwencyjne	973 353,64	13,62	1 360 214,71	16,64
Roboty publiczne	177 156,01	2,48	876 459,74	10,72
Prace społecznie użyteczne	286 323,60	4,01	213 977,08	2,62
Zatrudnienie wspierane	21 305,18	0,30	47 309,25	0,58
Ref. kosztów wyposażenia/doposażenia stanowiska pracy	1 635 580,42	22,90	746 839,34	9,14
Jednorazowe środki na podjęcie działalności gospodarczej	2 763 675,48	38,68	2 668 977,00	32,64
Stáže	841 659,63	11,78	1 834 518,38	22,44
Przygotowanie zawodowe	29 647,63	0,41	-980,87	-0,01
Stypendia dalsza nauka	147 395,20	2,06	15 717,20	0,19
Opieka nad dzieckiem	4 894,37	0,07	912,62	0,01
<b>Razem</b>	<b>7 144 538,92</b>	<b>100,00</b>	<b>8 174 685,82</b>	<b>100,00</b>

Źródło: Opracowanie własne.

W 2011 roku Powiatowy Urząd Pracy w Białogardzie realizował program specjalny „Moja firma – sposób na życie”, którego głównym celem była aktywizacja zawodowa i wzrost możliwości zatrudnienia wśród osób znajdujących się w szczególnej sytuacji na rynku pracy powiatu białogardzkiego. W ramach programu specjalnego wydatkowano kwotę **1.935,4 tys. zł.** Pozyskane środki przeznaczono na refundację kosztów wyposażenia/doposażenia stanowiska pracy, jednorazowe środki na podjęcie działalności gospodarczej, organizację robót publicznych oraz wypłatę dodatków motywacyjnych.

W 2012 roku Powiatowy Urząd Pracy w Białogardzie pozyskał dodatkowe środki na

finansowanie aktywnych form (programy specjalne i środki z rezerwy ministra). Pozyskane środki przeznaczone na finansowanie szkoleń i staży dla osób bezrobotnych, organizowanie robót publicznych, ref. kosztów wyposażenia/doposażenia stanowiska pracy oraz wypłaty jednorazowych środków na podjęcie działalności gospodarczej.

W ramach podstawowego limitu FP wydatkowano **3.200.081,33 zł**.

Wydatki EFS 6.1.3 to **1.966.887,97 zł**.

Wydatki z dodatkowo pozyskanych środków przedstawiają się następująco:

1. Program specjalny „*Problem – działanie – skutek – zatrudnienie*” dla osób do 30 roku życia **837.454,27 zł**
2. Program specjalny „*Aktywne pięćdziesiątki*” **601.030,02 zł**
3. Rezerwa Ministra – osoby do 30 roku życia **545.081,50 zł**
4. Rezerwa Ministra – osoby pow. 50 roku życia **434.285,72 zł**
5. Rezerwa Ministra – „art. 49” **388.303,09 zł**
6. Rezerwa Ministra – „*Aktywizacja osób bezrobotnych z terenu powiatu białogardzkiego*” **201.561,92 zł**.

## 5. EFS - wydatki

Tabela 23. Wydatki EFS.

Wyszczególnienie	2011		2012		
	wykonanie	%udział w wyd.EFS	wykonanie	%udział w wyd.EFS	
<b>Wydatki ogółem</b>	<b>2 029 738,00</b>	<b>100,00</b>	<b>2 054 325,97</b>	<b>100,00</b>	
<b>aktywne formy</b>	<b>1 942 300,00</b>	<b>95,69</b>	<b>1 966 887,97</b>	<b>95,74</b>	
w tym	koszty szkoleń	0,00	102 542,49	4,99	
	prace interwencyjne	0,00	0,00	0,00	
	refundacja kosztów wyposażenia /doposażenia stanowiska pracy	163 199,52	8,04	159 939,34	7,79
	środki na podjęcie działalności gospodarczej	1 779 100,48	87,65	1 124 007,00	54,71
	staże	0,00	0,00	575 572,04	28,02
	przygotowanie zaw.	0,00	0,00	0,00	0,00
	koszty przejazdu, zakw. i wyż.	0,00	0,00	4 827,10	0,23
	<b>pozostałe wydatki</b>	<b>87 438,00</b>	<b>4,31</b>	<b>87 438,00</b>	<b>4,26</b>

Źródło: Opracowanie własne.

W 2012 roku Powiatowy Urząd Pracy w Białogardzie realizował dwa projekty w ramach Europejskiego Funduszu Społecznego: 6.1.3 – *Droga do zatrudnienia poprzez inwestycje w aktywizację zawodową osób bezrobotnych* oraz 6.1.2 – *Piramida kompetencji*.

Kwota wydatkowanych środków z EFS to **2 054 325,97 zł**, z czego **95,74 %** stanowią wydatki na aktywne formy przeciwdziałania bezrobociu. W ramach projektu 6.1.3 zorganizowano





staże, przeprowadzono szkolenia dla osób bezrobotnych zainteresowanych zmianą lub uzupełnieniem kwalifikacji, udzielono jednorazowych środków na podjęcie działalności gospodarczej w kwocie **1 124 007,00 zł** oraz dokonano refundacji kosztów wyposażenia doposażenia stanowiska pracy w kwocie **159 939,34 zł**.

Pozostałą część środków **4,26 %** stanowią koszty realizacji projektu 6.1.2 – *Piramida kompetencji*.

Sporządził:

*Andrzej Wąsikiewicz*

przy udziale kierowników działów