

POWIATOWY URZĄD PRACY W BIAŁOGARDZIE



KAPITAŁ LUDZKI
NARODOWA STRATEGIA SPÓJNOŚCI



UNIA EUROPEJSKA
EUROPEJSKI
FUNDUSZ SPOŁECZNY



INFORMACJA O STANIE I STRUKTURZE BEZROBOCIA W POWIECIE BIAŁOGARDZKIM NA DZIEŃ 31.12.2013r. (analiza roczna)

Białogard – luty 2014r.



INFORMACJA ROCZNA

**© Powiatowy Urząd Pracy w Białogardzie
Przy publikacji danych w całości lub w części prosimy
o podanie źródła.**

**Powiatowy Urząd Pracy
w Białogardzie**

**ul. Świdwińska 21a
78-200 Białogard**

tel./fax (94) 311-31-00

e-mail: pup@pupbialogard.pl
<http://www.pupbialogard.pl>



Spis treści

Uwagi wstępne	4
1. Tendencje zmian poziomu bezrobocia	5
1.1. Zmiany poziomu bezrobocia	5
1.2. Napływ bezrobotnych	7
1.3. Odływ bezrobotnych	7
2. Struktura bezrobocia	9
2.1. Kobiety	9
2.2. Niepełnosprawni	10
2.3. Zwolnieni z przyczyn dotyczących zakładu pracy	10
2.4. Bezrobotni według wieku	11
2.5. Bezrobotni według poziomu wykształcenia	11
2.6. Bezrobotni według czasu pozostawania bez pracy	12
2.7. Bezrobotni według stażu pracy	12
2.8. Rejestrowane bezrobocie na wsi	13
3. Przeciwdziałanie skutkom bezrobocia	16
3.1. Pośrednictwo pracy	16
3.2. Poradnictwo zawodowe	18
3.3. Klub pracy	19
3.4. EURES	19
3.5. Programy rynku pracy subsydiowane z Funduszu Pracy w 2012r.	19
3.5.1. Szkolenia bezrobotnych	20
3.5.2. Prace interwencyjne	22
3.5.3. Staż 12 miesięczny	22
3.5.4. Staże 6 miesięczne	23
3.5.5. Stypendium na dalszą naukę	23
3.5.6. Studia podyplomowe	23
3.5.7. Przygotowanie zawodowe dorosłych	23
3.5.8. Roboty publiczne	24
3.5.9. Dotacje i refundacje	24
3.5.10. Prace społecznie użyteczne	24
3.5.11. Opieka nad dzieckiem do lat 7	25
3.5.12. Świadczenia integracyjne i zatrudnienie wspierane	25
4. Fundusz Pracy - wydatki	27
5. EFS - Wydatki	29

Uwagi wstępne

1. Informacje o stanie i strukturze bezrobocia opracowano na podstawie sprawozdawczości o rynku pracy – sprawozdania własne MPiPS-07, MPiPS-01 oraz załączniki do sprawozdań z 2012 i 2013 roku.
2. **Stopa bezrobocia** – to procentowy udział bezrobotnych w liczbie aktywnych zawodowo, szacowanej na koniec każdego prezentowanego okresu. Dla bezrobotnych miejscem lokalizacji jest miejsce zamieszkania, dla pracujących miejsce zatrudnienia.
3. **Wskaźnik bezrobocia rejestrowanego** – to procentowy udział liczby bezrobotnych do liczby ludności w wieku produkcyjnym (mężczyźni 18 – 64 lata, kobiety 18 – 59 lat).
4. Wysokości stopy bezrobocia i wskaźników bezrobocia rejestrowanego podane zostały na podstawie danych z Wojewódzkiego Urzędu Pracy w Szczecinie.

1. Tendencje zmian poziomu bezrobocia.

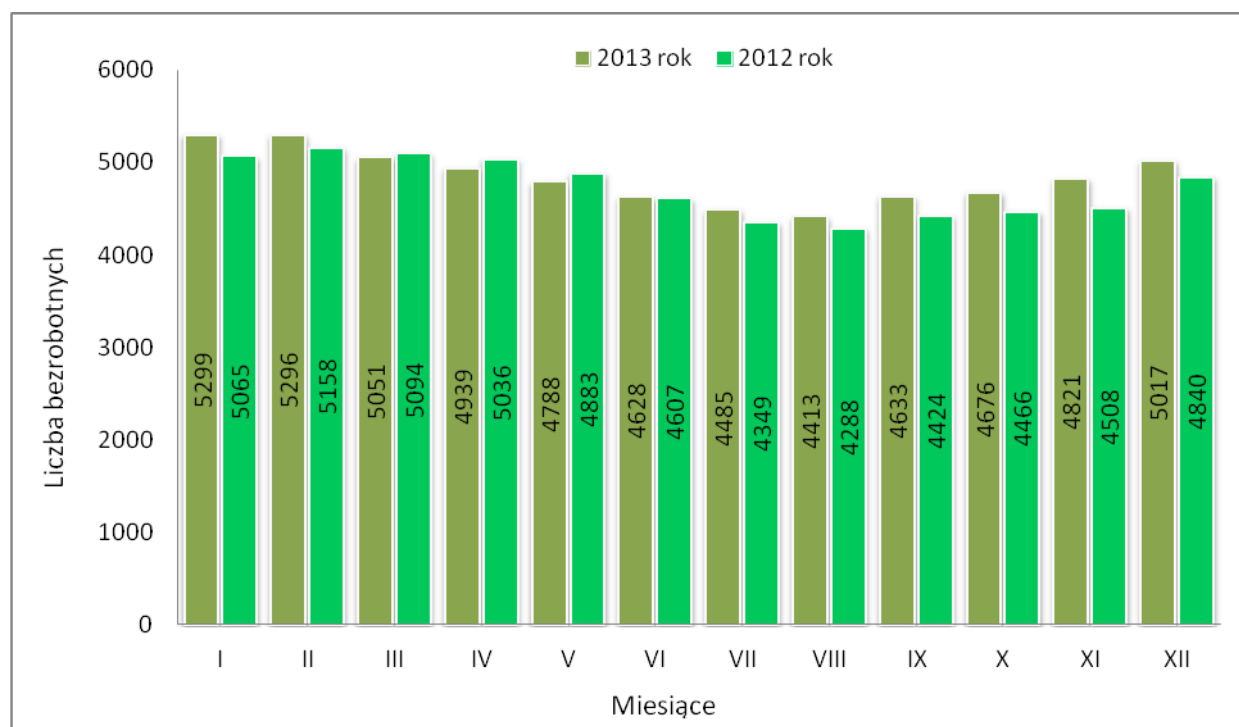
1.1. Zmiany poziomu bezrobocia

W końcu grudnia 2013r. w porównaniu do grudnia 2012r. liczba zarejestrowanych bezrobotnych zwiększyła się o **177 osób (3,66% r/r)**.

Na zakończenie 2013r. stopa bezrobocia w województwie zachodniopomorskim wynosiła **18,0% (dane WUP na dzień 24.01.2014r.)** i zmniejszyła się o **0,02 p.p.** w stosunku do roku poprzedniego.

W powiecie białogardzkim stopa bezrobocia wynosiła **29,6% (dane WUP na dzień 24.01.2014r.)** i zwiększyła się o **0,7 p.p.** w stosunku do 2012r..

Wykres 1. Liczba bezrobotnych w Powiecie Białogardzkim na zakończenie poszczególnych miesięcy w latach 2012 i 2013.



Źródło: Opracowanie własne.

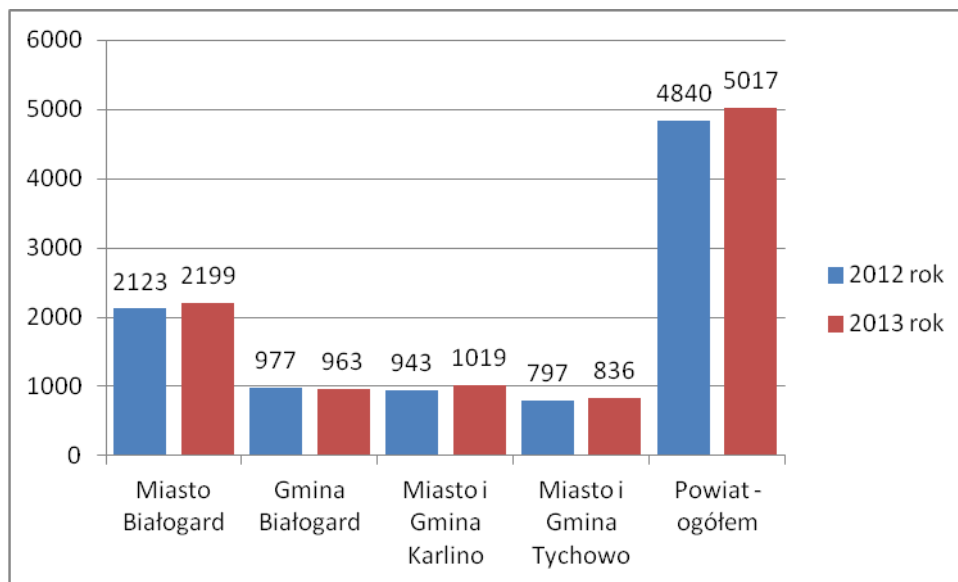
Tabela 1. Liczba zarejestrowanych bezrobotnych w Powiecie Białogardzkim na dzień 31 grudnia 2012r. i 2013r.

Powiat Miasto / Gmina	31.12.2012r.	31.12.2013r.	Wzrost / spadek w stosunku do roku poprzedniego	
			liczba	%
Miasto Białogard	2123	2199	76	3,58%
Gmina Białogard	977	963	-14	-1,43%
Miasto i Gmina Karlino	943	1019	76	8,06%
Miasto i Gmina Tychowo	797	836	39	4,89%
Powiat - ogółem	4840	5017	177	3,66%

Źródło: Opracowanie własne.

W miesiącu grudniu 2013r. w Powiecie Białogardzkim nastąpił wzrost liczby osób bezrobotnych o **3,66%** w stosunku do grudnia roku poprzedniego. Największy procentowy wzrost liczby osób bezrobotnych odnotowany został dla Miasta i Gminy Karlino, wzrost ten wyniósł **8,06%** w stosunku do analogicznego okresu roku poprzedniego.

Wykres 2. Liczba zarejestrowanych bezrobotnych w Powiecie Białogardzkim na dzień 31 grudnia 2012r. i 2013r.



Źródło: Opracowanie własne.

Tabela 2. Wskaźniki bezrobocia dla Powiatu Białogardzkiego na zakończenie grudnia w latach 2012 i 2013.

Powiat Miasto / Gmina	Wskaźnik bezrobocia rejestrowanego (%)		Wzrost / spadek w stosunku do roku poprzedniego p.p.
	2012	2013	
Powiat	15,1	15,7	0,6 p.p.
Miasto Białogard	13,2	13,8	0,6 p.p.
Gmina Białogard	18,5	18,2	-0,3 p.p.
Miasto i Gmina Karlino	15,5	16,8	1,3 p.p.
Miasto i Gmina Tychowo	17,5	18,5	1 p.p.

Źródło: Opracowanie własne.

W końcu 2013 r. zanotowano wskaźnik bezrobocia rejestrowanego dla powiatu wynoszący **15,7%**, w porównaniu do ubiegłego roku zmniejszył się o **0,6 p.p.**

1.2. Napływ bezrobotnych

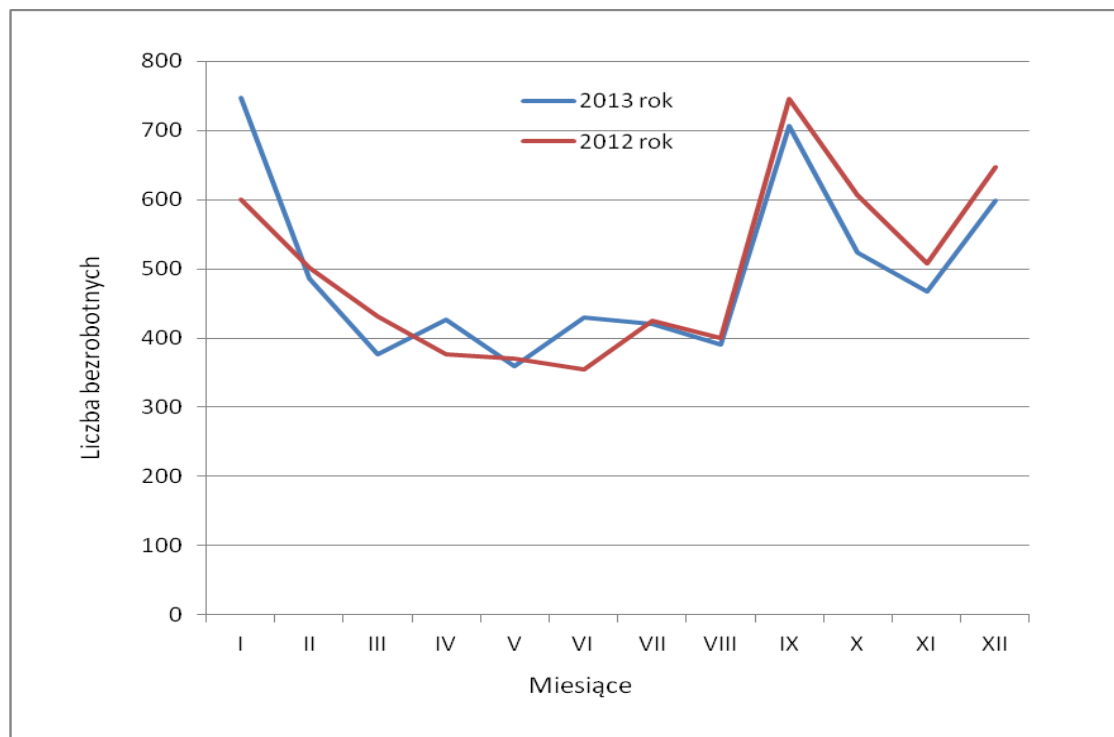
W porównaniu z 2012r. w roku 2013 nastąpiło nieznaczne zmniejszenie się liczby osób rejestrujących się. W trakcie 2013 roku zarejestrowało się łącznie **5930** osób, tj. o **37** mniej niż w poprzednim roku, ogólna liczba osób rejestrujących się w opisywanym okresie zmniejszyła się o **0,62%**. Największą liczbę bezrobotnych, którzy zarejestrowali się w przeciągu 2013r. odnotowano w styczniu, zarejestrowało się wówczas **748** osób. Najmniejszą liczbę rejestrujących się odnotowano w maju, zarejestrowało się wówczas tylko **359** osób.

Tabela 3. Liczba osób rejestrujących się w poszczególnych miesiącach 2012 i 2013 roku.

		I	II	III	IV	V	VI	VII	VIII	IX	X	XI	XII	RAZEM
2013r.		748	486	376	426	359	429	420	390	706	524	468	598	5930
2012r.		600	502	432	377	371	354	425	400	745	606	508	647	5967
Wzrost / spadek w stosunku do roku poprzedniego	liczba	148	-16	-56	49	-12	75	-5	-10	-39	-82	-40	-49	-37
	%	24,67%	-3,19%	-12,96%	13,00%	-3,23%	21,19%	-1,18%	-2,50%	-5,23%	-13,53%	-7,87%	-7,57%	-0,62%

Źródło: Opracowanie własne.

Wykres 3. Liczba osób rejestrujących się w poszczególnych miesiącach 2012 i 2013 roku.



Źródło: Opracowanie własne.

1.3. Odpływ bezrobotnych.

W 2013r. wyrejestrowane zostały z ewidencji bezrobotnych **5753** osoby, tj. o **153** osoby mniej niż w roku poprzednim. (-2,59% r/r).

Analizując strukturę liczby osób wyłączonych z ewidencji bezrobotnych w 2013r. widać, że największy udział procentowy mają tutaj osoby, które podjęły pracę – **51,76%**, następne są osoby zaliczane do grupy pozostałe – **24,56%** (zaliczamy do tej grupy m.in. różne formy aktywizacji zawodowej), ostatnie są osoby, które wyrejestrowane zostały ze względu na niepotwierdzenie gotowości do podjęcia pracy – **23,67%**.

Liczba osób wyrejestrowujących się na podjęcie pracy w 2013r. wzrosła o **147 (5,19% r/r)**, zmalała natomiast o **249** liczba osób wyrejestrowujących się w związku z niepotwierdzeniem gotowości do podjęcia pracy (**-15,49% r/r**).

Tabela 4. Liczba wyłączonych w Powiecie Białogardzkim osób z ewidencji bezrobotnych z podziałem na przyczynę wyłączenia w 2012 i 2013 roku.

Wyszczególnienie	2012	%	2013	%	Wzrost / spadek w stosunku do roku poprzedniego		
					liczba	%	
Ogółem	5906	100,00%	5753	100,00%	-153	-2,59%	
W tym	Podjęcie pracy	2831	47,93%	2978	51,77%	147	5,19%
	Niepotwierdzenie gotowości do podjęcia pracy	1611	27,28%	1362	23,67%	-249	-15,46%
	Pozostałe	1464	24,79%	1413	24,56%	-51	-3,48%

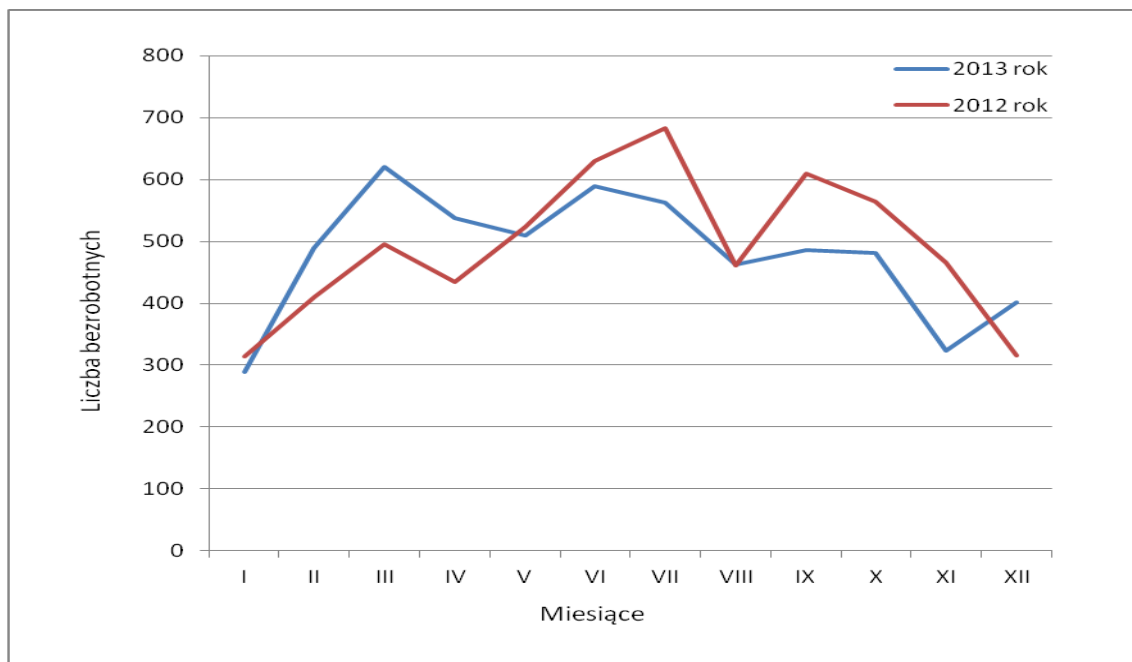
Źródło: Opracowanie własne.

Tabela 5. Liczba osób wyłączonych z ewidencji bezrobotnych w poszczególnych miesiącach 2012 i 2013 roku.

		I	II	III	IV	V	VI	VII	VIII	IX	X	XI	XII	RAZEM
2013		289	489	621	538	510	589	563	462	486	481	323	402	5753
2012		314	409	496	435	524	630	683	461	609	564	466	315	5906
Wzrost / spadek w stosunku do roku poprzedniego	liczba	-25	80	125	103	-14	-41	-120	1	-123	-83	-143	87	-153
	%	-7,96%	19,56%	25,20%	23,68%	-2,67%	-6,51%	-17,57%	0,22%	-20,20%	-14,72%	-30,69%	27,62%	-2,59%

Źródło: Opracowanie własne.

Analizując dane z tabeli 5. można zauważyć, że najwięcej osób wyrejestrowało się w marcu 2013r. – **621** osób i porównując ten miesiąc do marca 2012r. był to wzrost o **25,20%** r/r. Podobnie jak w roku poprzednim najmniej osób wyrejestrowało się w styczniu, gdzie dla 2013r. liczba tych osób wyniosła **289** i była w stosunku do roku poprzedniego mniejsza o 25 osób.

Wykres 4. Liczba osób wyłączonych z ewidencji bezrobotnych w poszczególnych miesiącach 2012 i 2013 roku.


Źródło: Opracowanie własne.

2. Struktura bezrobocia.

2.1. Kobiety

W końcu 2013r. w ewidencji bezrobotnych zarejestrowanych było **2390** kobiet, tj. o **75** więcej niż w końcu grudnia 2012r.. Odsetek bezrobotnych kobiet w łącznej liczbie bezrobotnych w 2013r. wyniósł **47,64%**, nastąpił spadek o **0,19 p.p.** w stosunku do roku poprzedniego.

Tabela 6. Udział kobiet w ogólnej liczbie bezrobotnych w Powiecie Białogardzkim.

Powiat Miasto /Gmina	Ogólna liczba zarejestrowanych w 2012r.	Liczba kobiet w 2012r.	% kobiet w ogólnej liczbie bezrobotnych w 2012r.	Ogólna liczba zarejestrowanych w 2013r.	Liczba kobiet w 2013r.	% kobiet w ogólnej liczbie bezrobotnych w 2013r.
Miasto Białogard	2123	975	45,93%	2199	1028	46,75%
Gmina Białogard	977	484	49,54%	963	449	46,63%
Miasto i gmina Karlino	943	469	49,73%	1019	511	50,15%
Miasto i gmina Tychowo	797	387	48,56%	836	402	48,09%
Powiat	4840	2315	47,83%	5017	2390	47,64%

Źródło: Opracowanie własne.

Tabela 7. Wykształcenie kobiet bezrobotnych w Powiecie Białogardzkim na dzień 31 grudnia.

wykształcenie	Liczba kobiet bezrobotnych		Struktura		Wzrost/spadek w stosunku do roku poprzedniego	
	2012	2013	2012	2013	liczba	%
wyższe	157	159	6,78%	6,65%	2	1,27%
policealne i średnie zawodowe	505	509	21,81%	21,30%	4	0,79%
średnie ogólnokształcące	262	293	11,32%	12,26%	31	11,83%
zasadnicze zawodowe	577	576	24,93%	24,10%	-1	0,17%
gimnazjalne i poniżej	814	853	35,16%	35,69%	39	4,79%
ogółem	2315	2390			75	3,24%

Źródło: Opracowanie własne.

2.2. Niepełnosprawni

Na koniec grudnia 2013r. w ewidencji Urzędu zarejestrowane był **242** osoby bezrobotne niepełnosprawne, z czego **40** spełniało warunki do pobierania zasiłku oraz **11** osób zarejestrowanych było jako poszukujące pracy. Wśród osób bezrobotnych niepełnosprawnych kobiety stanowiły **46,69%** (**113** osób).

Tabela 8. Struktura zarejestrowanych osób niepełnosprawnych w Powiecie Białogardzkim wg wieku oraz stopnia niepełnosprawności na dzień 31 grudnia 2013r.

Kategoria		Liczba osób	%
Wiek	Do 24 lat	15	6,20%
	25-34	39	16,12%
	35-44	58	23,97%
	45-54	66	27,27%
	55-59	44	18,18%
	60 i więcej	20	8,26%
Stopień niepełnosprawności	znaczny	3	1,24%
	umiarkowany	28	11,57%
	lekki	211	87,19%

Źródło: Opracowanie własne.

2.3. Zwolnieni z przyczyn dotyczących zakładu pracy

W końcu 2013r. w ewidencji Urzędu zarejestrowanych było **5017** osób bezrobotnych, w tym **410** osób zwolnionych z przyczyn dotyczących zakładu pracy (**8,17%** ogółu zarejestrowanych bezrobotnych). Wśród bezrobotnych zwolnionych z przyczyn dotyczących zakładu pracy przeważają kobiety – **227** osób (**55,36 %** zwolnionych).

2.4. Bezrobotni według wieku

Tabela 9. Struktura bezrobotnych w Powiecie Białogardzkim wg wieku na dzień 31 grudnia.

Wyszczególnienie	Liczba bezrobotnych		Struktura		Wzrost/spadek w stosunku do roku poprzedniego	
	2012	2013	2012	2013	liczba	%
Do 24	866	859	17,89%	17,12%	-7	-0,81%
25 – 34	1358	1314	28,06%	26,19%	-44	-3,24%
35 – 44	1041	1097	21,51%	21,87%	56	5,38%
45 – 54	941	982	19,44%	19,57%	41	4,36%
55 – 59	489	572	10,10%	11,40%	83	16,97%
60 i więcej	145	193	3,00%	3,85%	48	33,10%
Razem	4840	5017			177	3,66%

Źródło: Opracowanie własne.

Analizując powyższe zestawienie można zauważyć, że największy odsetek w ogólnej liczbie osób bezrobotnych podobnie, jak w roku poprzednim stanowiły osoby w wieku od 25-34 lat. W 2012r. ich odsetek wyniósł **28,06%**, zaś w 2013r. – **26,19%**.

Największy procentowy wzrost zanotowano wśród osób w wieku 60 lat i więcej, gdzie nastąpił wzrost o **33,10% r/r**.

2.5. Bezrobotni według poziomu wykształcenia

Tabela 10. Struktura bezrobotnych w Powiecie Białogardzkim wg wykształcenia na dzień 31 grudnia.

Wyszczególnienie	Liczba bezrobotnych		Struktura		Wzrost/spadek w stosunku do roku poprzedniego	
	2012	2013	2012	2013	liczba	%
wyższe	246	256	5,08%	5,10%	10	4,07%
policealne i średnie zawodowe	824	842	17,03%	16,78%	18	2,18%
średnie ogólnokształcące	410	446	8,47%	8,89%	36	8,78%
zasadnicze zawodowe	1442	1440	29,79%	28,70%	-2	-0,14%
gimnazjalne i poniżej	1918	2033	39,63%	40,52%	115	6,00%
ogółem	4840	5017			177	3,66%

Źródło: Opracowanie własne.

Wśród zarejestrowanych bezrobotnych przeważają osoby słabo wykształcone (wykształcenie gimnazjalne i poniżej oraz zasadnicze zawodowe) stanowią one **69,22%** ogółu, na koniec 2013r. w ewidencji zarejestrowane były **3473** osoby posiadające takie wykształcenie.

W ewidencji bezrobotnych na koniec 2013r. zarejestrowanych było **256** osób legitymujących się wykształceniem wyższym, stanowili oni **5,10%** ogółu zarejestrowanych bezrobotnych, w 2012r. było **246** osób z takim wykształceniem i stanowili oni **5,08%** ogółu.

Na koniec grudnia 2013r. zarejestrowanych było **446** osób bezrobotnych z wykształceniem średnim ogólnokształcącym (**8,89%**) oraz **842** osoby bezrobotne posiadających wykształcenie policealne i średnie zawodowe (**16,78%**).

2.6. Bezrobotni według czasu pozostawania bez pracy

Największą grupę według czasu pozostawania bez pracy na zakończenie grudnia 2013r. stanowiły osoby pozostające bez pracy od 6-12 miesięcy – **1014** osób (**20,21%** ogółu zarejestrowanych bezrobotnych). W porównaniu do 2012r. liczba osób w tej grupie zwiększyła się o **128** osób, czyli o **14,45%** r/r.

Grupa osób bezrobotnych pozostających bez pracy poniżej 1 miesiąca była grupą osób, w której nastąpił największy procentowy spadek – **17,34%** r/r.

Tabela 11. Struktura bezrobotnych w Powiecie Białogardzkim wg czasu pozostawania bez pracy na dzień 31 grudnia.

Wyszczególnienie	Liczba bezrobotnych		Struktura		Wzrost/spadek w stosunku do roku poprzedniego	
	2012	2013	2012	2013	liczba	%
Do 1 miesiąca	548	453	11,32%	9,03%	-95	-17,34%
1 – 3	847	853	17,50%	17,00%	6	0,71%
3 – 6	877	890	18,12%	17,74%	13	1,48%
6 – 12	886	1014	18,31%	20,21%	128	14,45%
12 – 24	903	925	18,66%	18,44%	22	2,44%
Powyżej 24	779	882	16,09%	17,58%	103	13,22%
Razem	4840	5017			177	3,66%

Źródło: Opracowanie własne.

2.7. Bezrobotni według stażu pracy

W strukturze osób bezrobotnych w końcu grudnia 2013r. najliczniejszą grupę stanowiły osoby posiadające staż pracy od 1 roku do 5 lat – **1288** osób (**25,67%** ogółu zarejestrowanych) oraz osoby w przedziale 10 – 20 lat – **878** osób (**17,50%** ogółu zarejestrowanych)

Osoby bez doświadczenia zawodowego oraz legitymujące się stażem do 1 roku stanowią **27,15%** wszystkich zarejestrowanych. Natomiast osoby ze stażem powyżej 20 lat pracy stanowią **13,61%**.

Tabela 12. Struktura bezrobotnych w Powiecie Białogardzkim wg stażu pracy na dzień 31 grudnia.

Wyszczególnienie	Liczba bezrobotnych		Struktura		Wzrost/spadek w stosunku do roku poprzedniego	
	2012	2013	2012	2013	liczba	%
Do 1 roku	684	725	14,13%	14,45%	41	5,99%
1 – 5	1303	1288	26,92%	25,67%	-15	-1,15%
5 – 10	772	806	15,95%	16,07%	34	4,40%
10 – 20	810	878	16,73%	17,50%	68	8,40%
20 – 30	524	553	10,83%	11,02%	29	5,53%
30 i więcej	130	130	2,69%	2,59%	0	0,00%
Bez stażu	617	637	12,75%	12,70%	20	3,24%
Razem	4840	5017			-177	-3,66%

Źródło: Opracowanie własne.

2.8. Rejestrowane bezrobocie na wsi

Tabela 13. Struktura osób bezrobotnych zamieszkałych na wsi wg wieku, wykształcenia oraz czasu pozostawania bez pracy na dzień 31 grudnia.

Kategoria		2012		2013	
		Liczba	%	Liczba	%
Ogółem		1928	100,00%	2006	100,00%
Wiek	18 - 24	396	20,54%	391	19,49%
	25 - 34	521	27,02%	526	26,22%
	35 - 44	405	21,01%	400	19,94%
	45 - 54	387	20,07%	405	20,19%
	55 - 59	178	9,23%	215	10,72%
	60 i więcej	41	2,13%	69	3,44%
Wykształcenie	Wyższe	44	2,28%	49	2,44%
	Policealne i średnie zawodowe	233	12,08%	260	12,96%
	Średnie ogólnokształcące	126	6,54%	144	7,18%
	Zasadnicze zawodowe	562	29,15%	543	27,07%
	Gimnazjalne i niżej	963	49,95%	1010	50,35%
Czas pozostawania bez pracy	Do 1 miesiąca	246	12,76%	189	9,42%
	1 – 3	353	18,31%	320	15,95%
	3 – 6	337	17,48%	378	18,85%
	6 – 12	333	17,27%	407	20,29%
	12 – 24	339	17,58%	381	18,99%
	Powyżej 24	320	16,60%	331	16,50%

Źródło: Opracowanie własne.



Analiza za 2013r.

W Powiecie Białogardzkim na koniec 2013 roku w ewidencji bezrobotnych znajdowało się **2006** osób zamieszkałych na wsi, stanowiły one **39,98%** ogółu zarejestrowanych. Liczba bezrobotnych mieszkańców terenów wiejskich zwiększyła się o **78** osób w stosunku do roku poprzedniego.

W końcu omawianego okresu liczba zarejestrowanych bezrobotnych kobiet zamieszkałych na wsi wyniosła **973**. Kobiety stanowiły **48,50%** zarejestrowanych mieszkańców wsi.

Prawo do zasiłku dla bezrobotnych posiadało **325** osób (**16,20%** ogółu zarejestrowanych zamieszkałych na wsi). W porównaniu z ubiegłym rokiem liczba osób zamieszkałych na wsi, a pobierających zasiłki dla bezrobotnych zmniejszyła się o **33** osoby.

Tabela 14. Struktura bezrobocia na dzień 31 grudnia 2012 i 2013 roku.

Wyszczególnienie		31.12.2012r.		31.12.2013r.		Wzrost/spadek w stosunku do roku poprzedniego	
						Liczba	%
Liczba zarejestrowanych bezrobotnych		4840	100,0%	5017	100,0%	177	3,66%
W tym	Kobiety	2315	47,8%	2390	47,6%	75	3,24%
	Osoby z prawem do zasiłku	998	20,6%	831	16,6%	-167	-16,73%
	Niepełnosprawni	226	4,7%	242	4,8%	16	7,08%
	Mieszkańcy wsi	1928	39,8%	2006	40,0%	78	4,05%
	Osoby w trakcie 12 mies. od ukończenia nauki	207	4,3%	190	3,8%	-17	-8,21%
	Zwolnieni z przyczyn ekonomicznych	425	8,8%	410	8,2%	-15	-3,53%
	Młodzież (18 – 24 lata)	866	17,9%	859	17,1%	-7	-0,81%
	Osoby w wieku 25 – 34	1358	28,1%	1314	26,2%	-44	-3,24%
	Osoby w wieku 35 – 44	1041	21,5%	1097	21,9%	56	5,38%
	Osoby w wieku mobilnym (18-44)	3265	67,5%	3270	65,2%	5	0,15%
	Osoby powyżej 45 roku życia	1575	32,5%	1747	34,8%	172	10,92%
	Osoby w wieku powyżej 50 roku życia	1123	23,2%	1301	25,9%	178	15,85%
	Bezrobotni z wykształceniem wyższym	246	5,1%	256	5,1%	10	4,07%
	Osoby z wykształceniem policealnym i średnim zawodowym	824	17,0%	842	16,8%	18	2,18%
	Osoby z wykształceniem średnim ogólnokształcącym	410	8,5%	446	8,9%	36	8,78%
	Osoby z wykształceniem zasadniczym zawodowym	1442	29,8%	1440	28,7%	-2	-0,14%
	Osoby z wykształceniem gimnazjalnym i poniżej	1918	39,6%	2033	40,5%	115	6,00%
	Osoby bez kwalifikacji zawodowych	1749	36,1%	1907	38,0%	158	9,03%
	Długotrwale bezrobotni	2759	57,0%	2897	57,7%	138	5,00%
	Pozostający bez pracy dłużej niż 12 miesięcy	1682	34,8%	1807	36,0%	125	7,43%
Liczba rejestrujących się w trakcie 12 mies.		5967		5930		-37	-0,62%
Liczba wykreślonych w trakcie 12 mies.		5906		5753		-153	-2,59%
w tym:	Podjęcia pracy	2831		2978		147	5,19%
Liczba ofert pracy pozostająca w dyspozycji Urzędu w trakcie 12 mies. roku		1230		1751		521	42,36%
Stopa bezrobocia dla powiatu		28,9%		29,6%*		0,7 p.p.	
Wskaźnik bezrobocia rejestrowanego dla powiatu		15,1%		15,7%		0,6 p.p.	
Wskaźnik bezrobocia rejestrowanego	Miasto Białogard	13,2%		13,8%		0,6 p.p.	
	Gmina Białogard	18,5%		18,2%		-0,3 p.p.	
	Miasto i Gmina Karlino	15,5%		16,8%		1,3 p.p.	
	Miasto i Gmina Tychowo	17,5%		18,5%		1 p.p.	

Źródło: Opracowanie własne.

(*dane WUP na dzień 24.01.2014r.)

3. Przeciwdziałanie skutkom bezrobocia

3.1 Pośrednictwo pracy

W okresie od stycznia do grudnia 2013 roku, do tut. Urzędu wpłynęło ogółem **1751** ofert pracy, tj. o **506** ofert więcej, niż w analogicznym okresie 2012. W porównaniu do roku ubiegłego zwiększyła się liczba ofert z wolnego naboru, w ramach prac interwencyjnych, staży i refundacjach utworzenia miejsca pracy.

Zmniejszenie wystąpiło w ofertach dla niepełnosprawnych i w robotach publicznych. Osoby bezrobotne bez prawa do zasiłku, wytypowane przez jednostki organizacyjne pomocy społecznej do prac społeczno-użytecznych skorzystały z **288** miejsc w ramach tych prac tj. więcej o **81** miejsc, niż w roku ubiegłym.

W badanym okresie pośrednicy pracy udzielili pomocy **3** osobom w podjęciu pracy na podstawie stosunku pracy w ramach tzw. zatrudnienia wspieranego (Ustawa z dnia 13 czerwca 2003 r. o zatrudnieniu socjalnym Dz. U. z 2003 nr 122, poz.1143 z późn. zmianami) i było to mniej o 4 osoby w stosunku do roku 2012.

Tabela 15. Liczba ofert pracy, jakie wpłynęły w roku 2013 i w analogicznym okresie 2012r.

Rodzaj ofert pracy	Liczba ofert zgłaszanych w 2012r.	Liczba ofert zgłaszanych w 2013r.
Wolny nabór	298	757
Prace interwencyjne	144	201
Roboty publiczne	130	29
Staże	351	362
Przygotowanie zawodowe w miejscu pracy	0	0
Miejsca pracy utworzone w ramach refundacji pracodawcy kosztów wyposażenia i doposażenia stanowiska pracy	83	95
Prace społeczno- użyteczne	207	288
Oferty pracy dla osób niepełnosprawnych	25	16
Zatrudnienie wspierane	7	3
OGÓLEM	1245	1751

Źródło: Opracowanie własne

Tabela 16. Ilość ofert pracy z poszczególnych gmin z podziałem na rodzaj oferty w 2013r.

Rodzaj ofert pracy	Liczba ofert pracy w poszczególnych obszarach terytorialnych powiatu				Liczba ofert pracy spoza terenu powiatu
	miasto Białogard	gmina Białogard	miasto i gmina Karlino	miasto i gmina Tychowo	
Wolny nabór	164	16	17	533	27
Prace interwencyjne	116	27	35	14	9
Roboty publiczne	15	4	2	8	0
Staże	215	10	78	41	18
Przygotowanie zawodowe w miejscu pracy	0	0	0	0	0
Miejsca pracy utworzone w ramach refundacji pracodawcy kosztów wyposażenia i doposażenia stanowiska pracy	68	8	13	6	0
Prace społecznie użyteczne	57	32	62	137	0
Oferty pracy dla osób niepełnosprawnych	1	0	0	0	15
Zatrudnienie wspierane	3	0	0	0	0
OGÓŁEM	639	97	207	739	69

Źródło: Opracowanie własne.

Analizując wpływ ofert z poszczególnych miejscowości widzimy, że największy odsetek ofert pracy tj. **42,20%** będących w dyspozycji Urzędu wpływa od pracodawców z Tychowa (uwzględniono tu oferty dla cudzoziemców w firmie G.R.TREBOR), z miasta Białogard – **36,49%**, miasto i gmina Karlino – **11,82%** oraz **5,53%** z gminy Białogard i spoza powiatu białogardzkiego – **3,94%**.

Najczęściej poszukiwanymi zawodami w ofertach z wolnego naboru w analizowanym okresie był zawód: kierowca kat. C+E, kierowca autobusu, mechanik samochodowy, przetwórcza ryb, robotnik leśny, szwaczka.

W roku 2013 pośrednicy odbyli **425** wizyt w zakładach pracy tj. więcej o **165** wizyt, niż w 2012 roku.

Organizacja giełd pracy – w analizowanym okresie zorganizowano **8** giełd pracy dla **8** pracodawców w zawodach magazynier, sprzedawca-handlowiec, przetwórcza ryb, kucharz, kelner, robotnik leśnik. Ogółem uczestniczyły w giełdach **154** osoby, zatrudnienie uzyskało **18** osób.

Dotyczy zarejestrowanych „Oświadczeń o zamiarze powierzenia wykonywania pracy Obywatelowi Republiki Białoruś, Republiki Gruzji, Republiki Mołdowy, Federacji Rosyjskiej lub Ukrainy ‘

W 2013 roku z upoważnienia Starosty Powiatowy Urząd Pracy zarejestrował ogółem 336 "Oświadczeń" dotyczących zatrudnienia cudzoziemców w następujących firmach:

1. G.R. TREBOR Robert Wojnarowski w Tychowie ,
2. Kompleks Wypoczynkowy „PETRICO PARK” Krzywopłoty,
3. NADZIEJA Dębczyno 23, gm. Białogard,
4. Friedrichs Polska sp. z o.o. Doble,



5. Usługi "TEKILA" Marcin Szyszlak Białogard,
6. Zakład Ślusarski Andrzej Świtek Białogard.

Zwolnienia grupowe - Pracodawcy z powiatu białogardzkiego nie zgłosili zwolnień grupowych.

3.2 Poradnictwo zawodowe.

W okresie od 01.01.2013r. do 31.12.2013r. z poradnictwa zawodowego w formie indywidualnej skorzystało **965** osób, w tym **551** osób po raz pierwszy zostało objętych poradnictwem indywidualnym. Podobnie jak w roku ubiegłym na jedną przeprowadzaną poradę przypadało **1,5** wizyty.

W porównaniu do roku 2012r. liczba osób korzystających z poradnictwa indywidualnego zmalała o **384** osoby z powodu zmniejszenia liczby doradców świadczących tego rodzaju usługi. Analizując strukturę osób zgłaszających się po indywidualną poradę zawodową zauważyć należy, że większość to mężczyźni – **57,7%** ogółu osób korzystających z tej formy wsparcia. Biorąc pod uwagę wiek bezrobotnych stwierdza się, że najczęściej z indywidualnej porady zawodowej korzystały osoby bezrobotne w wieku od 25 do 50 roku życia – stanowiły one **43,5%**, w następnej kolejności osoby do 25 roku życia – **30,1%**.

Biorąc pod uwagę czas pozostawania bez pracy, największą grupę korzystającą z indywidualnego poradnictwa zawodowego stanowiły osoby pozostające w ewidencji bezrobotnych nie dłużej niż 6 miesięcy w liczbie **340 (36,6%** ogółu zgłaszających się na poradę indywidualną). W roku 2012 najliczniejszą grupę stanowiły osoby pozostające w ewidencji ponad 12 miesięcy.

Analizując osoby korzystające z poradnictwa indywidualnego pod kątem poziomu wykształcenia zauważyć należy, że podobnie jak w roku ubiegłym największą grupę stanowiły osoby bezrobotne z wykształceniem podstawowym i gimnazjalnym - **42,9%**, następnie osoby z wykształceniem zasadniczym zawodowym – **25,4%**. Najmniej liczna, bo zaledwie **5,3%** ogółu korzystających z poradnictwa indywidualnego była grupa osób bezrobotnych z wykształceniem wyższym.

Jedną z metod badania predyspozycji zawodowych i skłonności zawodowych w ramach poradnictwa zawodowego są standaryzowane badania testowe. Na przestrzeni 2013 roku doradcy przeprowadzili **115** badań testowych, to jest o 3 więcej niż w roku 2012.

Osoby korzystające z poradnictwa indywidualnego w razie zaistnienia potrzeby kierowane były na porady grupowe, obejmujące swoją tematyką rynek pracy, badanie preferencji i predyspozycji zawodowych, planowanie i realizację celów zawodowych, wybory zawodowe. Z porady grupowej skorzystało w 2013 roku **296** osób, w tym **119** to osoby bezrobotne, a **177** osób to osoby zarejestrowane jako poszukujące pracy i jednocześnie uczestnicy Centrum Integracji Społecznej w Białogardzie.

W porównaniu do roku 2012r. liczba osób bezrobotnych korzystających z poradnictwa grupowego zmalała o **7** osób.

W roku 2013r. z grupowej informacji zawodowej skorzystały ogółem **573** osoby, w tym **357** osób to osoby poszukujące pracy i jednocześnie uczestnicy Centrum Integracji Społecznej w Białogardzie. W porównaniu z rokiem 2012r. liczba osób korzystających z tej formy wsparcia zmalała o **167** osób.

Zmalała również w porównaniu z rokiem 2012r. liczba wizyt osób zgłaszających się po informacje zawodową w formie indywidualnej. W 2013r wyniosła ona **383** osoby tj. o **92** osoby mniej niż w roku 2012r.

Analogicznie jak w latach ubiegłych działania doradców zawodowych ukierunkowane były przede wszystkim na zadania związane z realizacją projektu współfinansowanego z Europejskiego

Funduszu Społecznego i dotyczyły rekrutacji, jak i wsparcia beneficjentów projektów w wyborze odpowiedniej dla nich formy aktywizacji zawodowej, udzielania pomocy w badaniu cech przedsiębiorczych i preferencji zawodowych.

3.3. Klub Pracy

Na przestrzeni roku **2013** w ramach Klubu Pracy przeprowadzono **6** cykli szkoleniowych z zakresu umiejętności aktywnego poszukiwania pracy. W szkoleniach uczestniczyło **60** osób tj. o **20** osób więcej niż w roku 2012.

Spośród **60** osób:

- 41 osób to mieszkańcy miasta Białogard
- 11 osób to mieszkańcy gminy Białogard
- 5 osób to mieszkańcy miasta Karlino
- 2 osoby to mieszkańcy gminy Karlino
- 1 osoba to mieszkaniec gminy Tychowo

Uczestnikami szkolenia były przede wszystkim osoby zagrożone wykluczeniem społecznym, długotrwale bezrobotne.

Przygotowanie osób bezrobotnych do lepszego radzenia sobie na rynku pracy było również realizowane w formie zajęć aktywizacyjnych. Liczba osób uczestniczących w tej formie zajęć zmalała o **22 osoby** w stosunku do liczby osób w roku 2012 i wyniosła **577** osób.

Spośród **577** osób:

- 285 osób to mieszkańcy miasta Białogard
- 106 osób to mieszkańcy gminy Białogard
- 102 osoby to mieszkańcy miasta i gminy Karlino
- 84 osoby to mieszkańcy miasta i gminy Tychowo

W celu zwiększenia szans na zdobycie zatrudnienia Liderzy Klubu Pracy przygotowali przy współpracy z osobą bezrobotną **184** Indywidualne Plany Działania, tj. o 164 mniej niż w roku 2012.

3.4. E U R E S

W okresie od stycznia do grudnia 2013 r. Powiatowy Urząd Pracy w Białogardzie pozyskał **457** ofert w ramach sieci EURES na **4006** stanowisk. W większości poszukiwani byli bezrobotni w zawodach: pracownik rolny, animator czasu wolnego, sprzedawca, pracownik magazynu, pracownik budowlany oraz kierowca.

Najwięcej ofert wpłynęło z Wojewódzkiego Urzędu Pracy - Gdańsk, Zielona Góra i Wałbrzych. Oferty dotyczyły pracy w następujących krajach: – Niemcy, Norwegia i Austria.

3.5. Programy rynku pracy subsydiowane z Funduszu Pracy w 2013r.

Realizacja aktywnej polityki rynku pracy obejmuje szereg działań, podejmowanych przy współudziale lokalnych partnerów rynku pracy. Środki finansowe na realizację aktywnych programów polityki rynku pracy pochodzą z centralnego funduszu celowego – Funduszu Pracy.

Na aktywizację bezrobotnych w 2013 r Powiatowy Urząd Pracy w Białogardzie otrzymał , zgodnie z algorytmem podziału środków Funduszu Pracy limit środków w wysokości **4.475.400** zł.



W 2013 r. Powiatowy Urząd Pracy w Białogardzie dysponował łączną kwotą środków Funduszu Pracy w wysokości **9.357.400 zł**.

W 2013r. urząd wystąpił z wnioskami o dodatkowe środki Funduszu Pracy w kwocie:

- na realizację projektu finansowanego z Europejskiego Funduszu Społecznego:
4.029.800 zł poddziałanie 6.1.3 – Droga do zatrudnienia poprzez inwestycje w aktywizację zawodową osób bezrobotnych;
- **852.200 zł** środki dodatkowe z rezerwy Ministra na realizację programów dla osób do 30 roku życia, dla osób pow. 50 roku życia oraz dla osób, które spełniają warunki z art. 49 ustawy o promocji zatrudnienia i instytucjach rynku pracy.

Uzyskane środki umożliwiły zaktywizowanie łącznie **1346** osób, w niżej wymienionych formach aktywizacji:

Prace interwencyjne	- 329 osób;
Roboty publiczne	- 27 osób;
Prace społecznie użyteczne	- 290 osób;
Staż 6	- 168 osób;
Staże 12	- 197 osób;
Szkolenia bezrobotnych	- 83 osoby;
Dotacje na rozpoczęcie działalności gospodarczej	- 131 osób;
Refundacje na utworzenie miejsc pracy	- 54 osoby (miejsca pracy);
Stypendium na dalszą naukę	- 44 osoby;
Studia podyplomowe	- 22 osoby;
Opieka nad dzieckiem do lat 7	- 2 osoby.

3.5.1 Szkolenia bezrobotnych

Planowanie szkoleń odbywa się przez prognozowanie potrzeb i ustalenie kierunków szkolenia w oparciu o analizę sytuacji na rynku pracy. Pod koniec każdego roku kalendarzowego Urząd zwraca się do pracodawców z zapytaniem o ewentualne propozycje szkoleń.

Z uzyskanych odpowiedzi oraz na podstawie analizy posiadanych ofert instytucji szkoleniowych a także przy współudziale pośredników pracy, doradców zawodowych oraz liderów klubów pracy sporządzany jest plan szkoleń.

Wybór ofert szkoleniowych następuje w trybie i na zasadach określonych przepisami ustawy o zamówieniach publicznych.

Ogółem skierowanych na szkolenia zostało **86** osób (w tym **50** z EFS) z tego:

- miasto Białogard - 40 osób;
- gmina Białogard - 23 osoby;
- miasto i gmina Karlino - 14 osób;
- miasto i gmina Tychowo - 9 osób.

Ukończyło szkolenia **86** osób.

W związku z ograniczoną ilością środków Funduszu Pracy w roku 2013 były organizowane tylko szkolenia indywidualne. Szkolenia indywidualne organizowane są na podstawie uprawdopodobnienia przez osobę bezrobotną zatrudnienia po zakończonym szkoleniu, w roku 2013

przeprowadzone były szkolenia w zakresie :

- Wykrawacz mięsa;
- Opiekun osób starszych i niepełnosprawnych;
- Kwalifikacja wstępna przyspieszona w zakresie kat. C, C+E, C1, C1+E;
- Operator koparko-ładowarek;
- Prawo jazdy Kat. C+E;
- Szkolenie okresowe w zakresie kat. C, C+E, C1, C1+E;
- Intensywny kurs języka niemieckiego dla opiekunów osób starszych;
- Kurs prawa jazdy kat. CE oraz szkolenie okresowe w zakresie kat. C, C+E, C1, C1+E;
- Operator ładowarek jednonaczyniowych;
- Operator pomp do mieszanki betonowej;
- Blacharz i lakiernik samochodowy;
- Prawo jazdy Kat. T;
- Betoniarz – zbrojarz;
- Specjalista ds. kadr i płac;
- Konserwator terenów zielonych.

W roku 2013r. szkolenia były współfinansowane również ze środków Unii Europejskiej w ramach Europejskiego Funduszu Społecznego, Program Operacyjny Kapitał Ludzki na lata 2007 – 2013. Priorytet VI: Rynek pracy otwarty dla wszystkich Działanie: 6.1 Poprawa dostępu do zatrudnienia oraz wspieranie aktywności zawodowej w regionie, Poddziałanie 6.1.3: Poprawa zdolności do zatrudnienia oraz podnoszenie poziomu aktywności zawodowej osób bezrobotnych. Tytuł projektu: „Droga do zatrudnienia poprzez inwestycje w aktywizację zawodową osób bezrobotnych”. W ramach tych środków skierowanych zostało **50** osób.

Bezrobotni szkoleni byli na kursach indywidualnych w zakresie:

- Kwalifikacja wstępna przyspieszona w zakresie kat. C, C+E, C1, C1+E;
- Kwalifikacja wstępna przyspieszona w zakresie kat. D;
- Spawanie elektrodą nietopliwą (TIG-141) oraz w osłonie CO₂ (MAG-135);
- Monter instalacji i urządzeń sanitarnych;
- Wznowienie uprawnień po 5 letniej przerwie w wykonywaniu zawodu;
- Operator koparko ładowarki kl. III;
- Operator koparki jednonaczyniowej kl. III;
- Intensywny kurs języka niemieckiego;
- Obsługa obrabiarek sterowanych numerycznie;
- Prawo jazdy Kat. C+E;
- Uprawnienia elektroenergetyczne eksploatacyjne do 1 kV;
- Pracownik ochrony fizycznej I stopnia;
- Wykrawacz mięsa;
- Operator koparko-ładowarki;
- Kurs fryzjerstwa;
- Makijaż permanentny i wizaż oraz mezoterapia mikroigłowa;
- Operator kotłów C.O.;
- Kurs prawa jazdy kat. CE oraz szkolenie okresowe w zakresie kat. C, C+E, C1, C1+E;

- Przyuczenie do pracy w zawodzie kucharz;
- Kierowca wózków jezdniowych;
- Kurs kandydatów na instruktorów nauki jazdy kategorii B;
- Operator żurawia przeładunkowego HDS;
- Szkolenie podstawowe strażników gminnych (miejskich);
- Operator walców drogowych kl. III.

Po ukończonych szkoleniach pracę podjęło **61** osób co stanowi **70,93%** ogółu przeszkolonych.

Z dotychczasowych doświadczeń w zakresie organizacji szkoleń wynika, iż najlepsze rezultaty dają kursy celowe, organizowane na zapotrzebowanie konkretnych zakładów pracy. Istnieje potrzeba przeprowadzania kursów dających szerokie możliwości podjęcia zatrudnienia. Uczestnictwo w kursach wpływa korzystnie na wzrost aktywności w poszukiwaniu pracy.

3.5.2. Prace interwencyjne

W roku 2013 w ramach przyznanych środków na aktywne przeciwdziałanie bezrobociu zawarto **128** umów o zorganizowanie prac interwencyjnych.

Środki przeznaczone na tę formę pochodziły ze środków przyznanych algorytmem przez Ministerstwo Pracy i Polityki Społecznej.

Łącznie w 2013 roku objętych w ramach prac interwencyjnych było **329** osób.

W 2013 roku ogółem podpisano umowy z **105** pracodawcami z czego:

- miasto Białogard - 61 pracodawców
- gmina Białogard - 14 pracodawców
- gmina Karlino - 14 pracodawców
- gmina Tychowo - 8 pracodawców
- z poza terenu powiatu - 8 pracodawców

Program zakończyło **107** osób. Po zakończeniu prac interwencyjnych na dalszy okres zostało zatrudnionych **26** osób. Efektywność w stosunku do osób które zakończyły program wyniosła **13,06%**.

3.5.3. Staże 12 miesięczne

Na przestrzeni 2013 r. zrealizowano **96** umów z pracodawcami o zorganizowanie stażu, umowy podpisano z **84** pracodawcami, z czego :

- miasto Białogard - 57 pracodawców
- gmina Białogard - 5 pracodawców
- gmina Karlino - 11 pracodawców
- gmina Tychowo - 5 pracodawców
- z poza powiatu - 6 pracodawców

W roku 2013 staż odbywało **197** osób.

Staż ukończyło **164** osoby. Po ukończeniu stażu zostało zatrudnionych **67** osób. Efektywność tej

formy aktywizacji osiągnęła poziom **40,85%** w stosunku do osób, które ukończyły staż w tym roku.

3.5.4. Staże 6 miesięczne

Na przestrzeni 2013r. łącznie podpisano **89** umów o organizację stażu **6** miesięcznego. Były to umowy zawarte z **82** pracodawcami, z czego:

- miasto Białogard - 46 pracodawców
- gmina Karlino - 12 pracodawców
- gmina Tychowo - 9 pracodawców
- z poza powiatu - 15 pracodawców

Łącznie w 2013 roku staż 6 miesięczny odbywało **168** osób.

Staż 6 miesięczny łącznie ukończyło **115** osób. Po ukończeniu stażu 6 miesięcznego zostało zatrudnionych **82** osób. Efektywność tej formy aktywizacji osiągnęła poziom **71,30%** w stosunku do osób, które ukończyły staż 6 miesięczny w tym roku.

3.5.5. Stypendium na dalszą naukę

Bezrobotnemu bez kwalifikacji zawodowych, który w okresie 12 miesięcy od dnia zarejestrowania w powiatowym urzędzie pracy podjął dalszą naukę w szkole ponadgimnazjalnej dla dorosłych, będącej szkołą publiczną lub niepubliczną o uprawnieniach szkoły publicznej, albo w szkole wyższej, gdzie studiuje w formie studiów niestacjonarnych, starosta, na wniosek bezrobotnego, może przyznać stypendium w wysokości 100% kwoty zasiłku, wypłacane przez okres 12 miesięcy od dnia rozpoczęcia nauki.

W 2013 r. wydano **44** decyzje o przyznaniu stypendium na dalszą naukę dla osób które w ciągu dwunastu miesięcy od dnia rejestracji podjęły dalszą naukę w systemie zaocznym lub wieczorowym.

3.5.6. Studia podyplomowe

Starosta na wniosek bezrobotnego może sfinansować koszty studiów podyplomowych do wysokości 100%, jednak nie więcej niż 300% przeciętnego wynagrodzenia.

W roku 2013 podpisano **22** umowy z osobami bezrobotnymi na sfinansowanie kosztów studiów podyplomowych.

3.5.7 Przygotowanie zawodowe dorosłych

Starosta może skierować osobę bezrobotną na przygotowanie zawodowe dorosłych, które odbywa się w formie:

- praktycznej nauki zawodu dorosłych umożliwiającej przystąpienie do egzaminu kwalifikacyjnego na tytuł zawodowy lub egzaminu czeladniczego;
- przyuczenia do pracy dorosłych mającego na celu zdobycie wybranych kwalifikacji zawodowych lub umiejętności, niezbędnych do wykonywania określonych zadań zawodowych, właściwych dla zawodu występującego w klasyfikacji zawodów i specjalności dla potrzeb rynku pracy.

W 2013r. z tej formy pomocy nie skorzystała żadna osoba bezrobotna.

3.5.8 Roboty publiczne

W roku 2013 ogółem wpłynęło **7** wniosków o zorganizowanie robót publicznych na terenie powiatu białogardzkiego. Ze względu na ograniczone środki Funduszu Pracy roboty publiczne były organizowane tylko w ramach programów z rezerwy Ministra. Podpisano **7** umów, w ramach których pracę podjęło **27** bezrobotnych skierowanych przez urząd pracy.

Umowy o roboty publiczne podpisane zostały z **5** organizatorami:

1. Urząd Miasta Białogard	- 2 umowy dla	12 osób
2. Urząd Gminy Białogard	- 1 umowa dla	4 osób
3. Urząd Miejski Karlino	- 1 umowa dla	2 osób
4. Urząd Miejski Tychowo	- 2 umowy dla	7 osób
5. Stowarzyszenie Pomocy „Przytulisko”	- 1 umowa dla	2 osób

3.5.9. Dotacje i refundacje

W roku 2013 wypłacono dla bezrobotnych na rozpoczęcie działalności gospodarczej ogółem **131** dotacji na łączną kwotę **2.847.399,00 zł**, z tego:

Fundusz Pracy	- kwota 791.000,00 zł
Poddziałanie 6.1.3	- kwota 2.056.399,00 zł

Podział dotacji ze względu na teren rozpoczęcia działalności gospodarczej przedstawia się następująco:

- miasto Białogard	- 75 osób;
- gmina Białogard	- 20 osób;
- miasto i gmina Karlino	- 17 osób;
- miasto i gmina Tychowo	- 19 osób.

W roku 2013 podpisano z pracodawcami **49** umów tytułem refundacji kosztów wyposażenia tworzonych stanowisk pracy, w ramach których powstało **54** miejsca pracy dla osób bezrobotnych zarejestrowanych w tutejszym urzędzie pracy. Jeden pracodawca zrezygnował z realizacji umowy.

Podział **48** umów o refundację ze względu na teren z którego pochodzą pracodawcy przedstawia się następująco:

- miasto Białogard	- 32 umowy na 36 osób;
- gmina Białogard	- 3 umowy na 3 osoby;
- miasto i gmina Karlino	- 8 umów na 9 osób;
- miasto i gmina Tychowo	- 5 umów na 5 osób.

3.5.10. Prace społecznie użyteczne

Wykonywanie prac społecznie użytecznych odbywa się na podstawie porozumienia zawartego między Starostą a Gminą na rzecz której prace społecznie użyteczne będą wykonywane.

Z prac społecznie użytecznych mogą skorzystać bezrobotni bez prawa do zasiłku korzystający ze świadczeń z pomocy społecznej. Prace wykonuje się w miejscu zamieszkania lub pobytu w wymiarze do 10 godzin w tygodniu.

W ramach prac społecznie użytecznych zaktywizowano **290** osób:

- miasto i gmina Karlino	-	64 osoby;
- miasto i gmina Tychowo	-	139 osób;
- miasto Białogard	-	55 osób;
- gmina Białogard	-	32 osoby.

3.5.11. Opieka nad dzieckiem do 7 lat

Jest to refundacja kosztów opieki nad dzieckiem do lat siedmiu. Po spełnieniu określonych wymogów ustawowych związanych z dochodem osoba, która podjęła zatrudnienie, szkolenie, staż bądź przygotowanie zawodowe dorosłych a samotnie wychowuje dziecko do lat 7 może ubiegać się o zwrot kosztów poniesionych np. na przedszkole.

W 2013r. refundację kosztów opieki nad dzieckiem do lat 7 otrzymały **2** osoby.

3.5.12. Świadczenia integracyjne i zatrudnienie wspierane

Powiatowy Urząd Pracy oprócz zadań, które wynikają z ustawy z dnia 20.04.2004r. o promocji zatrudnienia i instytucjach rynku pracy (tj. Dz. U. z 2013 poz. 674 z późn. zm.) realizuje zadania nałożone na urząd ustawą z dnia 13.06.2003r. o zatrudnieniu socjalnym (Dz. U. z 2003 Nr 122 poz. 1143 z późn. zm.).

Do zadań wynikających z ustawy o zatrudnieniu socjalnym należą wypłaty świadczeń integracyjnych dla osób uczestniczących w zajęciach w Centrum Integracji Społecznej oraz refundacja pracodawcom kosztów poniesionych na zatrudnienie osób, które ukończyły zajęcia w Centrum Integracji Społecznej w ramach zatrudnienia wspieranego.

Na terenie powiatu białogardzkiego działa Centrum Integracji Społecznej, które obejmuje swoim działaniem osoby korzystające z pomocy Ośrodka Pomocy Społecznej. Uczestnikom zajęć w Centrum wypłacane są świadczenia integracyjne refundowane z Funduszu Pracy, lecz nieobjęte limitem środków na aktywne formy przeciwdziałania bezrobociu. W 2013r. wypłacono świadczenia integracyjne za **69** osób na łączną kwotę **388.806,56 zł**.

Po zakończeniu zajęć w Centrum uczestnicy programu są kierowani do pracodawcy na podjęcie pracy w ramach zatrudnienia wspieranego.

W 2013r. do urzędu wpłynęły **4** wnioski o skierowanie do pracy uczestników CIS. Na podstawie wniosków podpisano **4** umowy z pracodawcami. W ramach zatrudnienia wspieranego w roku 2013 pracowało **11** uczestników CIS, **7** kontynuowało zatrudnienie w ramach umów z 2012r..

Wnioski

Wysokie koszty zatrudnienia wpływają na fakt iż coraz trudniej pozyskać do współpracy pracodawców do tworzenia nowych miejsc pracy w ramach aktywnych form, w części dotowanych z Funduszu Pracy. Lokalny rynek pracy to w większości mali przedsiębiorcy, częstokroć zatrudniający jednego pracownika lub osoby samodzielnie prowadzące działalność gospodarczą. Zgodnie z aktualnie obowiązującymi przepisami ustawy o promocji zatrudnienia i instytucjach rynku pracy pracodawcy, którzy otrzymali środki publiczne na utworzenie nowego miejsca pracy powinni utrzymać utworzone stanowisko pracy przez okres 12 miesięcy. Jest to wynikiem obowiązywania ustawy o postępowaniu w sprawach dotyczących pomocy publicznej po



przystąpieniu Polski do Unii Europejskiej. W wielu przypadkach jest to bariera dla pracodawców gdyż jest to zbyt duże obciążenie finansowe dla małej, często rodzinnej firmy.

Wysokie koszty pracy wpływają także na opóźnienia pracodawców w regulowaniu składek ZUS. Konsekwencją tego jest zwłoka w występowaniu o refundację kosztów poniesionych na zatrudnienie w ramach aktywnych form, a także brak możliwości skorzystania z pomocy ponieważ pracodawcy oraz osoby bezrobotne umieszczani są w rejestrze dłużników.

Z dotychczasowych doświadczeń w zakresie organizacji szkoleń wynika, iż najlepsze rezultaty dają kursy celowe, organizowane na zapotrzebowanie konkretnych zakładów pracy. Istnieje potrzeba przeprowadzania kursów dających szerokie możliwości podjęcia zatrudnienia. Uczestnictwo w kursach wpływa korzystnie na wzrost aktywności w poszukiwaniu pracy.

4. Fundusz Pracy (w tym EFS) - wydatki
Tabela 17. Fundusz pracy (w tym EFS) - na podst. sprawozdania MPiPS -02

WYSZCZEGÓLNIENIE		2012		2013	
		wykonanie	% udział w wydatkach z FP	wykonanie	% udział w wydatkach z FP
WYDATKI OGÓŁEM		19 405,7	100,00	20 422,8	100,00
w tym	zasilki dla bezrobotnych	9 794,5	50,47	9 615,8	47,08
	dotatki aktywizacyjne	413,6	2,13	424,5	2,08
	świadczenia integracyjne	410,2	2,11	388,8	1,91
	aktywne formy:	8 174,7	42,13	9 346,3	45,76
w tym	koszty szkoleń	256,4	1,32	308,5	1,51
	prace interwencyjne	1 360,2	7,01	1 417,4	6,94
	roboty publiczne	513,3	2,65	277,1	1,36
	prace społ.użyteczne	214,0	1,10	240,7	1,18
	zatrudnienie wspierane	47,3	0,24	53,7	0,26
	ref kosztów wypos.i dop.st.pracy	746,8	3,85	1 168,9	5,72
	środki na podj.dz.gosp.	1 764,0	9,09	2 847,4	13,95
	styp. za okres szkolenia	127,5	0,67	129,3	0,63
	styp.staż	1 664,1	8,58	2 684,1	13,14
	styp. przyg.zaw. dorosłych	-1,0	-0,01	0,0	0,00
	styp. za okres nauki	15,7	0,08	139,3	0,68
	styp. studia podyplomowe	3,3	0,02	9,6	0,05
	koszty przejazdu, zakwaterowania i wyżywienia	14,0	0,07	54,2	0,27
	opieka nad dzieckiem lub osoba zależną	0,9	0,00	2,5	0,01
	koszty badań bezrobotnych	9,7	0,05	8,5	0,04
	Wynagrodzenie i koszty osobowe członków spółdzielni socjalnych	0,0	0,00	5,1	0,02
	programy specjalne	1 438,5	7,41	0,0	0,00
	pozostałe wydatki *	612,7	3,16	647,4	3,17

* Koszty wezwań, zawiadomości, przekazywania świadczeń, materiałów biurowych, informacji o usługach i partnerach rynku pracy, systemu teleinformatycznego, szkolenia kadr, wyposażenia i działalności klubów pracy, poradnictwa zawodowego, audytu zewnętrznego, rad zatrudnienia, koszty sądowe i egzekucyjne, koszty badań i analiz rynku pracy.

Źródło: Opracowanie własne.

W 2013 roku na finansowanie aktywnych form przeciwdziałania bezrobociu wydatkowano **9.346,3 tys. zł**, co stanowi **45,76%** wszystkich wydatków Funduszu Pracy.

Struktura finansowania aktywnych form przeciwdziałania bezrobociu na przestrzeni ostatnich dwóch lat wskazuje na preferowanie aktywizacji poprzez wspieranie rozwoju przedsiębiorczości – wypłata jednorazowych środków na podjęcie działalności gospodarczej.

Szeroki wachlarz usług Powiatowego Urzędu Pracy skierowany do osób bezrobotnych powiatu białogardzkiego pomaga w podniesieniu poziomu aktywności zawodowej i poprawy zdolności do zatrudnienia. W 2013 roku na szkolenia osób bezrobotnych wydatkowano kwotę

308,5 tys. zł.

Na uwagę zasługuje również fakt iż **13,14%** wszystkich wydatków stanowią stypendia stażowe. Organizowane staże dają możliwość rozwoju osobistego, zdobycia praktycznej wiedzy i doświadczenia oraz nawiązania ciekawych kontaktów.

Kwotę **1.417,4 tys. zł.** wydatkowano na finansowanie prac interwencyjnych.

Nadal znaczącą część realizowanych wydatków stanowią zasiłki dla bezrobotnych. W 2013 roku stanowiły one **47,08%** wszystkich wydatków.

Tabela 18. Wydatki na aktywne formy 2012-2013.

	Fundusz Pracy	EFS 6.1.3	PS 30	PS 50	RM 30	RM 50	RM art.49	RM Aob	Razem
Wydatki na dzień 31.12.2012	3 200 081,33	1 966 887,97	837 454,27	601 030,02	545 081,50	434 285,72	388 303,09	201 561,92	8 174 685,82
	Fundusz Pracy	EFS 6.1.3	PS 30	PS 50	RM 30	RM 50	RM art.49	RM Aob	Razem
Wydatki na dzień 31.12.2013	4 468 985,39	4 026 937,04	-	-	400 497,78	221 137,74	228 761,44	-	9 346 319,39

Wydatki na aktywne formy	2012	% udział w wydatkach	2013	% udział w wydatkach
Koszty szkoleń	405 258,06	4,96	408 277,61	4,37
Studia podyplomowe	5 483,31	0,07	50 344,80	0,54
Prace interwencyjne	1 360 214,71	16,64	1 417 441,82	15,17
Roboty publiczne	876 459,74	10,72	277 099,18	2,96
Prace społecznie użyteczne	213 977,08	2,62	240 698,28	2,58
Zatrudnienie wspierane	47 309,25	0,58	53 723,62	0,57
Ref. kosztów wypos./dopos. st. pracy	746 839,34	9,14	1 168 900,00	12,51
Jednorazowe środki na podjęcie dz.gosp.	2 668 977,00	32,64	2 847 399,00	30,46
Staże	1 834 518,38	22,44	2 735 589,58	29,27
Przygotowanie zawodowe	-980,87	-0,01	0,00	0,00
Stypendia dalsza nauka	15 717,20	0,19	139 265,90	1,49
Opieka nad dzieckiem	912,62	0,01	2 440,60	0,03
Wynagr. i koszty osobowe człon. spółdz. soc.	0,00	0,00	5 104,00	0,05
Badania do pracy	0,00	0,00	35,00	0,00
Razem	8 174 685,82	100,00	9 346 319,39	100,00

Źródło: Opracowanie własne.

W 2013 roku Powiatowy Urząd Pracy w Białogardzie pozyskał dodatkowe środki na finansowanie aktywnych form - środki z rezerwy ministra. Pozyskane środki przeznaczone na finansowanie staży dla osób bezrobotnych, organizowanie robót publicznych oraz ref. kosztów wyposażenia/doposażenia stanowiska pracy.

W 2012 roku wydatkowano:

- w ramach podstawowego limitu FP wydatkowano **3.200.081,33 zł**
- wydatki EFS 6.1.3 to **1.966.887,97 zł**
- wydatki z dodatkowo pozyskanych środków przedstawiają się następująco:
 1. Program specjalny „*Problem – działanie – skutek – zatrudnienie*” dla osób do 30 roku życia **837.454,27 zł**
 2. Program specjalny „*Aktywne pięćdziesiątki*” **601.030,02 zł**
 3. Rezerwa Ministra – osoby do 30 roku życia **545.081,50 zł**
 4. Rezerwa Ministra – osoby pow. 50 roku życia **434.285,72 zł**
 5. Rezerwa Ministra – „art. 49” **388.303,09 zł**
 6. Rezerwa Ministra – „*Aktywizacja osób bezrobotnych z terenu powiatu białogardzkiego*” **201.561,92 zł.**

W 2013 roku wydatkowano:

- w ramach podstawowego limitu FP wydatkowano **4.468.985,39 zł**
- wydatki EFS 6.1.3 to **4.026.937,04 zł**
- wydatki z dodatkowo pozyskanych środków przedstawiają się następująco:
 1. Rezerwa Ministra – osoby do 30 roku życia **400.497,78 zł**
 2. Rezerwa Ministra – osoby pow. 50 roku życia **221.137,74 zł**
 3. Rezerwa Ministra – „art. 49” **228.761,44 zł.**

5. EFS - wydatki

Tabela 19. Wydatki EFS.

Wyszczególnienie		2012		2013	
		wykonanie	% udział w wyd.EFS	wykonanie	% udział w wyd.EFS
Wydatki ogółem		2 054 325,97	100,00	4 056 937,04	100,00
aktywne formy		1 966 887,97	95,74	4 026 937,04	99,26
w tym	koszty szkoleń	102 542,49	4,99	213 107,38	5,25
	prace interwencyjne	0,00	0,00	0,00	0,00
	ref.kosztów wyp.dop. Stanowiska pracy	159 939,34	7,79	397 800,00	9,81
	śr.na podj.dział.gospodarczej	1 124 007,00	54,71	2 056 399,00	50,69
	staż	575 572,04	28,02	1 339 366,36	33,01
	przygotowanie zaw.	0,00	0,00	0,00	0,00
	koszty przejazdu, zakw.i wyż.	4 827,10	0,23	20 264,30	0,50
pozostałe wydatki		87 438,00	4,26	30 000,00	0,74

Źródło: Opracowanie własne.



W 2013 roku Powiatowy Urząd Pracy w Białogardzie realizował dwa projekty w ramach Europejskiego Funduszu Społecznego: 6.1.3 – *Droga do zatrudnienia poprzez inwestycje w aktywizację zawodową osób bezrobotnych* oraz 6.1.2 – *Piramida kompetencji*.

Kwota wydatkowanych środków z EFS to **4 056 937,04 zł**, z czego **99,26 %** stanowią wydatki na aktywne formy przeciwdziałania bezrobociu. W ramach projektu 6.1.3 zorganizowano staże oraz przeprowadzono szereg szkoleń dla osób bezrobotnych zainteresowanych zmianą lub uzupełnieniem kwalifikacji. Powiatowy Urząd Pracy w Białogardzie również udzielił jednorazowych środków na podjęcie działalności gospodarczej w kwocie **2 056 399,00 zł** oraz dokonano refundacji kosztów wyposażenia doposażenia stanowiska pracy w kwocie **397 800,00 zł**.

Pozostałą część środków **0,74 %** przekazano na wypłatę wynagrodzenia pracownika uczestniczącego w projekcie 6.1.2 – *Piramida kompetencji*.