

POWIATOWY URZĄD PRACY W BIAŁOGARDZIE



INFORMACJA ROCZNA ZA 2014R. O STANIE I STRUKTURZE BEZROBOCIA W POWIECIE BIAŁOGARDZKIM NA DZIEŃ 31.12.2014r.

Białogard – luty 2015r.



INFORMACJA ROCZNA

**© Powiatowy Urząd Pracy w Białogardzie
Przy publikacji danych w całości lub w części prosimy
o podanie źródła.**

**Powiatowy Urząd Pracy
w Białogardzie**

**ul. Świdwińska 21a
78-200 Białogard**

tel./fax (94) 311-31-00

e-mail: pup@pupbialogard.pl
<http://www.pupbialogard.pl>



Spis treści

Uwagi wstępne	4
1. Tendencje zmian poziomu bezrobocia	5
1.1. Zmiany poziomu bezrobocia	5
1.2. Napływ bezrobotnych	7
1.3. Odływ bezrobotnych	8
2. Struktura bezrobocia	9
2.1. Kobiety	9
2.2. Niepełnosprawni	10
2.3. Zwolnieni z przyczyn dotyczących zakładu pracy	11
2.4. Bezrobotni według wieku	11
2.5. Bezrobotni według poziomu wykształcenia	11
2.6. Bezrobotni według czasu pozostawania bez pracy	12
2.7. Bezrobotni według stażu pracy	12
2.8. Rejestrowane bezrobocie na wsi	13
3. Przeciwdziałanie skutkom bezrobocia	16
3.1. Pośrednictwo pracy	16
3.2. Poradnictwo zawodowe	18
3.3. Klub pracy	19
3.4. EURES	19
3.5. Programy rynku pracy finansowane z Funduszu Pracy w 2014r	19
3.5.1. Szkolenia bezrobotnych	20
3.5.2. Prace interwencyjne	23
3.5.3. Staż 12 miesięczny	23
3.5.4. Staże 6 miesięczne	24
3.5.5. Stypendium na dalszą naukę	24
3.5.6. Studia podyplomowe	24
3.5.7. Przygotowanie zawodowe dorosłych	24
3.5.8. Roboty publiczne	25
3.5.9. Dotacje i refundacje	25
3.5.10. Prace społecznie użyteczne	26
3.5.11. Opieka nad dzieckiem do lat 7	26
3.5.12. Świadczenia integracyjne i zatrudnienie wspierane	26
3.5.13. Krajowy Fundusz Szkoleniowy	26
4. Fundusz Pracy - wydatki	28
5. EFS - Wydatki	31



Uwagi wstępne

1. Informacje o stanie i strukturze bezrobocia opracowano na podstawie sprawozdawczości o rynku pracy – sprawozdania własne MPiPS-01, MPiPS-07 oraz załączniki do sprawozdań z 2013 i 2014 roku.
2. **Stopa bezrobocia** – to procentowy udział bezrobotnych w liczbie aktywnych zawodowo, szacowanej na koniec każdego prezentowanego okresu. Dla bezrobotnych miejscem lokalizacji jest miejsce zamieszkania, dla pracujących miejsce zatrudnienia.
3. **Wskaźnik bezrobocia rejestrowanego** – to procentowy udział liczby bezrobotnych do liczby ludności w wieku produkcyjnym.
4. Wysokości stopy bezrobocia i wskaźników bezrobocia rejestrowanego podane zostały na podstawie danych z Wojewódzkiego Urzędu Pracy w Szczecinie.

1. Tendencje zmian poziomu bezrobocia.

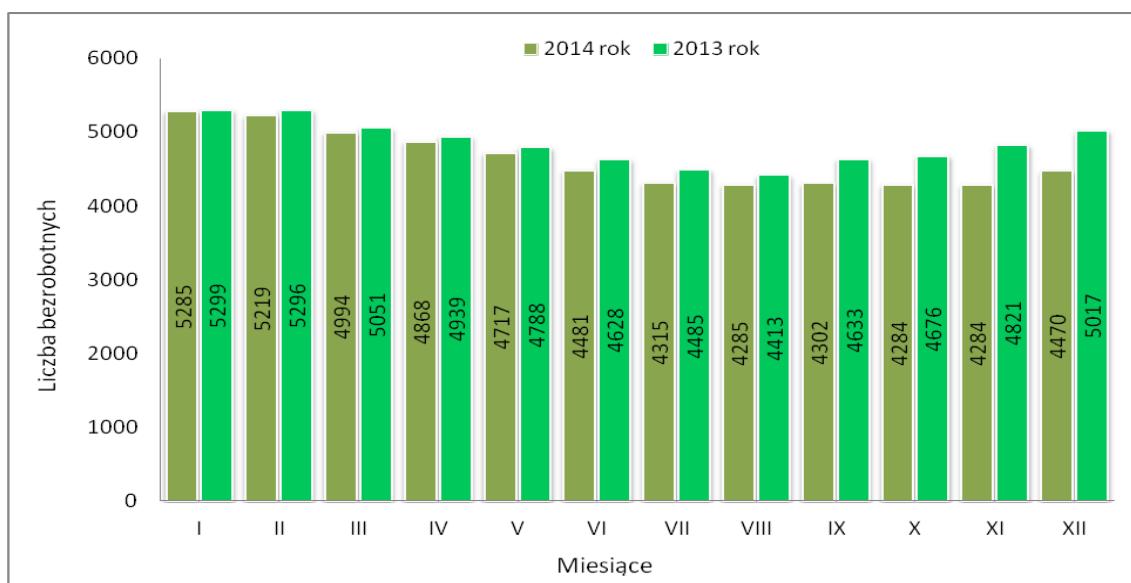
1.1. Zmiany poziomu bezrobocia

W końcu grudnia 2014r. w porównaniu do grudnia 2013r. liczba zarejestrowanych bezrobotnych zmniejszyła się o **547 osób (10,90% r/r)**.

Na zakończenie 2014r. stopa bezrobocia w województwie zachodniopomorskim wynosiła **15,6% (dane WUP na dzień 27.01.2015r.)** i zmniejszyła się o **2,4 p.p.** w stosunku do roku poprzedniego.

W powiecie białogardzkim stopa bezrobocia wynosiła **27,2% (dane WUP na dzień 27.01.2015r.)** i zmniejszyła się o **2,4 p.p.** w stosunku do 2013r..

Wykres 1. Liczba bezrobotnych w Powiecie Białogardzkim na zakończenie poszczególnych miesięcy w latach 2013r.i 2014r.



Źródło: Opracowanie własne.

Tabela 1. Liczba zarejestrowanych bezrobotnych w Powiecie Białogardzkim na dzień 31 grudnia 2013r. i 2014r.

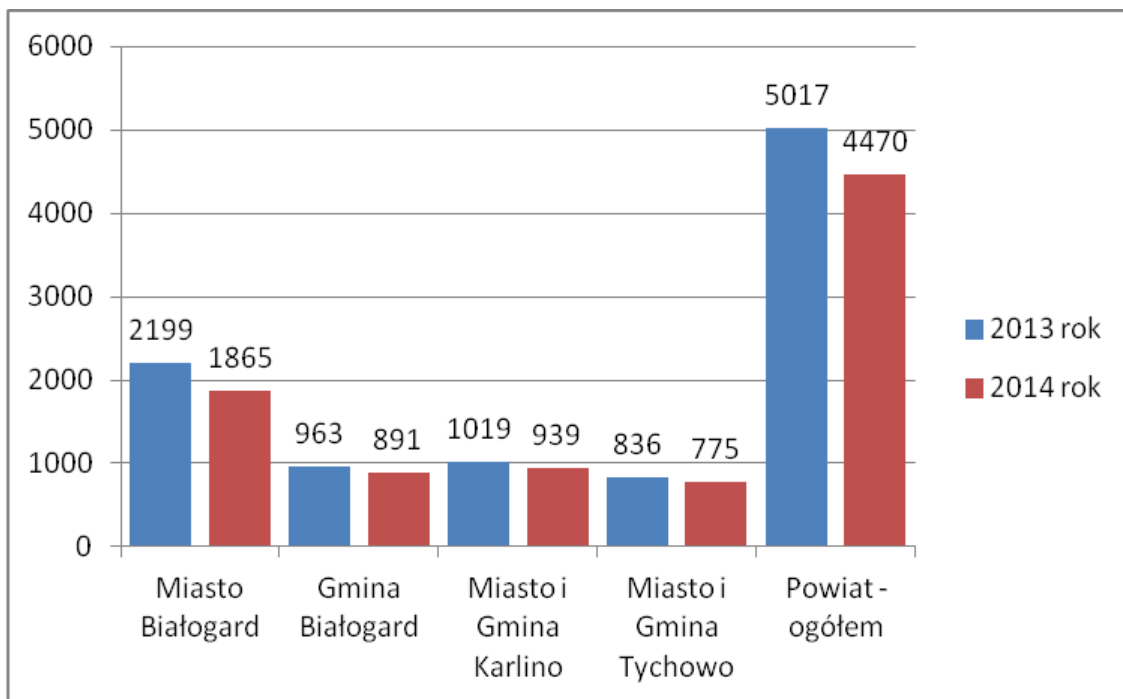
Powiat Miasto / Gmina	31.12.2013r.	31.12.2014r.	Wzrost / spadek w stosunku do roku poprzedniego	
			liczba	%
Miasto Białogard	2199	1865	-334	-15,19%
Gmina Białogard	963	891	-72	-7,48%
Miasto i Gmina Karlino	1019	939	-80	-7,85%
Miasto i Gmina Tychowo	836	775	-61	-7,30%
Powiat - ogółem	5017	4470	-547	-10,90%

Źródło: Opracowanie własne.

W grudniu 2014r. w Powiecie Białogardzkim nastąpił spadek liczby osób bezrobotnych o **10,90%** w stosunku do grudnia roku poprzedniego. Największą procentową zmianę liczby osób

bezrobotnych odnotowany został dla Miasta Białogard, nastąpił tam spadek liczby osób bezrobotnych o **15,19%** w stosunku do analogicznego okresu roku poprzedniego.

Wykres 2. Liczba zarejestrowanych bezrobotnych w Powiecie Białogardzkim na dzień 31 grudnia 2013r. i 2014r.



Źródło: Opracowanie własne.

Tabela 2. Wskaźniki bezrobocia dla Powiatu Białogardzkiego na zakończenie grudnia w latach 2013 i 2014.

Powiat Miasto / Gmina	Wskaźnik bezrobocia rejestrowanego (%)		Wzrost / spadek w stosunku do roku poprzedniego p.p.
	2013	2014	
Powiat	15,7	14,2	-1,5 p.p.
Miasto Białogard	13,8	11,8	-2 p.p.
Gmina Białogard	18,2	17,0	-1,2 p.p.
Miasto i Gmina Karlino	16,8	15,6	-1,2 p.p.
Miasto i Gmina Tychowo	18,5	17,3	-1,2 p.p.

Źródło: Opracowanie własne.

1.2. Napływ bezrobotnych

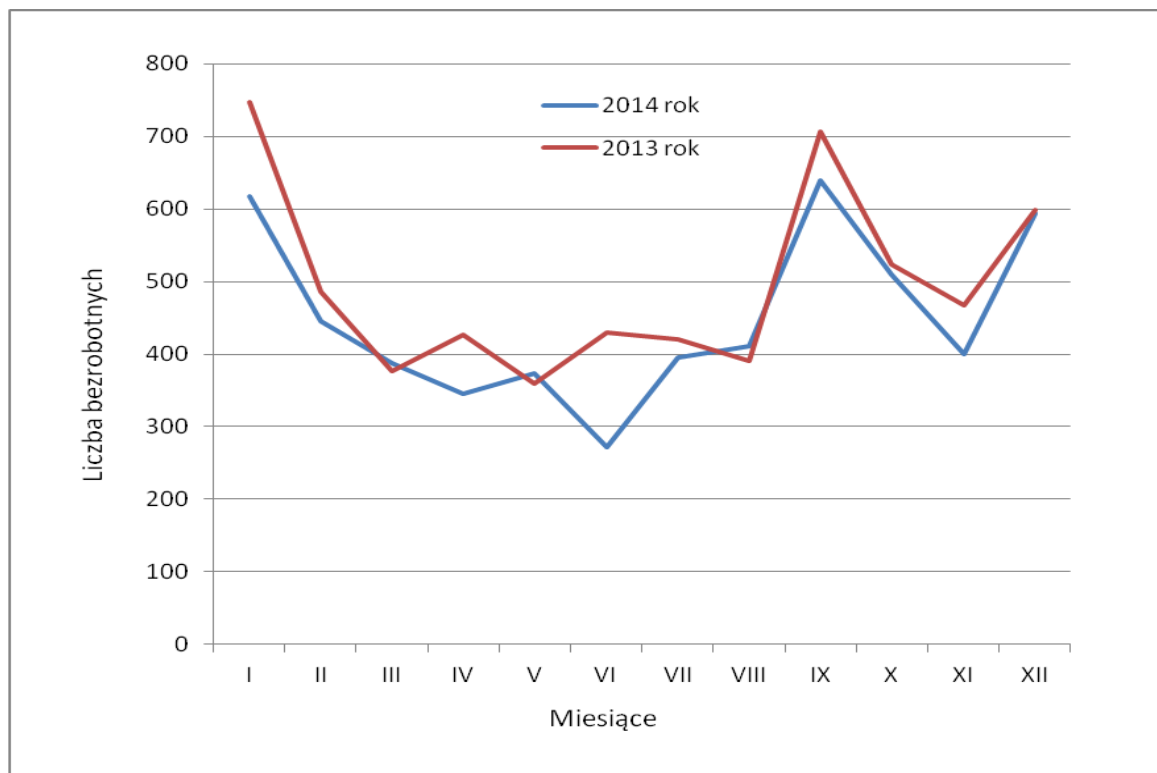
W porównaniu z 2013r. w roku 2014 nastąpiło znaczne zmniejszenie się liczby osób rejestrujących się. W trakcie 2014 roku zarejestrowało się łącznie **5390** osób, tj. o **540** mniej niż w poprzednim roku, ogólna liczba osób rejestrujących się w opisywanym okresie zmniejszyła się o **9,11%**. Największą liczbę bezrobotnych, którzy zarejestrowali się w przeciągu 2014r. odnotowano we wrześniu, zarejestrowało się wówczas **640** osób. Najmniejszą liczbę rejestrujących się odnotowano w czerwcu, zarejestrowały się wówczas tylko **272** osoby.

Tabela 3. Liczba osób rejestrujących się w poszczególnych miesiącach 2013 i 2014 roku.

		I	II	III	IV	V	VI	VII	VIII	IX	X	XI	XII	RAZEM
2014r.		618	445	387	345	373	272	396	411	640	509	400	594	5390
2013r.		748	486	376	426	359	429	420	390	706	524	468	598	5930
Wzrost / spadek w stosunku do roku poprzedniego	liczba	-130	-41	11	-81	14	-157	-24	21	-66	-15	-68	-4	-540
	%	-17,38%	-8,44%	2,93%	-19,01%	3,90%	-36,60%	-5,71%	5,38%	-9,35%	-2,86%	-14,53%	-0,67%	-9,11%

Źródło: Opracowanie własne.

Wykres 3. Liczba osób rejestrujących się w poszczególnych miesiącach 2013 i 2014 roku.



Źródło: Opracowanie własne.

1.3. Odplyw bezrobotnych.

W 2014r. wyrejestrowanych zostało z ewidencji bezrobotnych **5937** osób, tj. o **184** osoby więcej niż w roku poprzednim. (**3,20% r/r**).

Analizując strukturę liczby osób wyłączonych z ewidencji bezrobotnych w 2014r. widać, że największy udział procentowy mają tutaj osoby, które podjęły pracę – **48,17%**, następne są osoby które wyrejestrowane zostały ze względu na niepotwierdzenie gotowości do podjęcia pracy – **28,70%**., ostatnie są osoby zaliczane do grupy pozostałe – **23,13%** (zaliczamy do tej grupy m.in. różne formy aktywizacji zawodowej).

Liczba osób wyrejestrowujących się na podjęcie pracy w 2014r. zmalała o **118 (-3,96% r/r)**, wzrosła natomiast o **342** liczba osób wyrejestrowujących się w związku z niepotwierdzeniem gotowości do podjęcia pracy (**25,11% r/r**).

Tabela 4. Liczba wyłączonych w Powiecie Białogardzkim osób z ewidencji bezrobotnych z podziałem na przyczynę wyłączenia w 2013 i 2014 roku.

Wyszczególnienie	2013	%	2014	%	Wzrost / spadek w stosunku do roku poprzedniego		
					liczba	%	
Ogółem	5753	100,00%	5937	100,00%	184	3,20%	
W tym	Podjęcie pracy	2978	51,76%	2860	48,17%	-118	-3,96%
	Niepotwierdzenie gotowości do podjęcia pracy	1362	23,67%	1704	28,70%	342	25,11%
	Pozostałe	1413	24,56%	1373	23,13%	-40	-2,83%

Zródło: Opracowanie własne.

Tabela 5. Liczba osób wyłączonych z ewidencji bezrobotnych w poszczególnych miesiącach 2013 i 2014 roku.

	I	II	III	IV	V	VI	VII	VIII	IX	X	XI	XII	RAZEM	
2014	350	511	612	471	524	508	562	441	623	527	400	408	5937	
2013	289	489	621	538	510	589	563	462	486	481	323	402	5753	
Wzrost / spadek w stosunku do roku poprzedniego	liczba	61	22	-9	-67	14	-81	-1	-21	137	46	77	6	184
	%	21,11%	4,50%	-1,45%	-12,45%	2,75%	-13,75%	-0,18%	-4,55%	28,19%	9,56%	23,84%	1,49%	3,20%

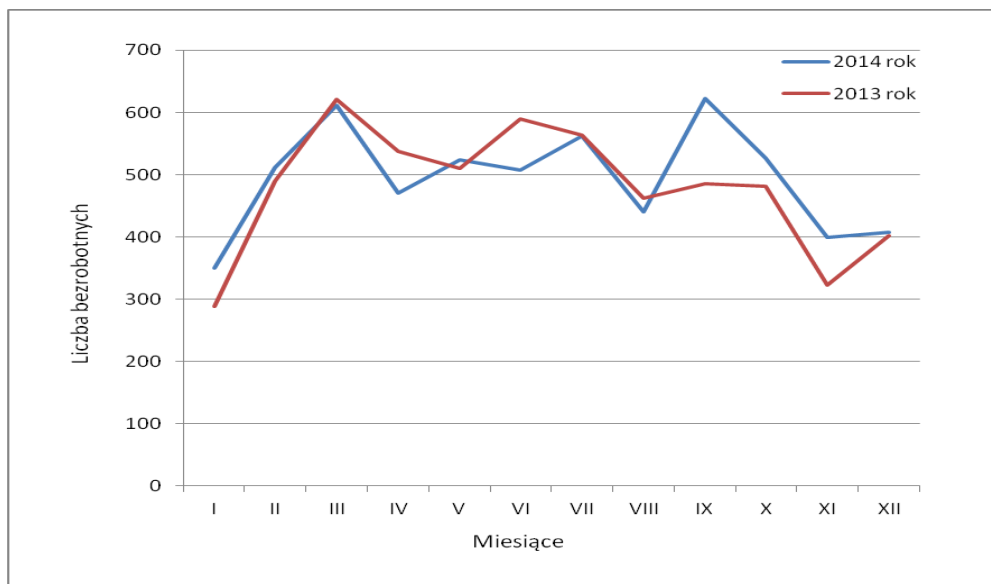
Zródło: Opracowanie własne.

Analizując dane z tabeli 5 można zauważyć, że najwięcej osób wyrejestrowało się we wrześniu 2014r. – **623** osób i porównując ten miesiąc do września 2013r. był to wzrost o **28,19%**

r/r.

Podobnie jak w roku poprzednim najmniej osób wyrejestrowało się w styczniu, gdzie dla 2014r. liczba tych osób wyniosła **350** i była w stosunku do roku poprzedniego większa o 61 osób.

Wykres 4. Liczba osób wyłączonych z ewidencji bezrobotnych w poszczególnych miesiącach 2013 i 2014 roku.



Źródło: Opracowanie własne.

2. Struktura bezrobocia.

2.1. Kobiety

W końcu 2014r. w ewidencji bezrobotnych zarejestrowanych było **2161** kobiet, tj. o **229** mniej niż w końcu grudnia 2013r. (**-9,58% r/r**). Odsetek bezrobotnych kobiet w łącznej liczbie bezrobotnych w 2014r. wyniósł **48,34%**, nastąpił wzrost o **0,70 p.p.** w stosunku do roku poprzedniego.

Tabela 6. Udział kobiet w ogólnej liczbie bezrobotnych w Powiecie Białogardzkim.

Powiat Miasto /Gmina	Ogólna liczba zarejestrowanych w 2013r.	Liczba kobiet w 2013r.	% kobiet w ogólnej liczbie bezrobotnych w 2013r.	Ogólna liczba zarejestrowanych w 2014r.	Liczba kobiet w 2014r.	% kobiet w ogólnej liczbie bezrobotnych w 2014r.
Miasto Białogard	2199	1028	46,75%	1865	889	47,67%
Gmina Białogard	963	449	46,63%	891	445	49,94%
Miasto i gmina Karlino	1019	511	50,15%	939	461	49,09%
Miasto i gmina Tychowo	836	402	48,09%	775	366	47,23%
Powiat	5017	2390	47,64%	4470	2161	48,34%

Źródło: Opracowanie własne.

Tabela 7. Wykształcenie kobiet bezrobotnych w Powiecie Białogardzkim na dzień 31 grudnia.

wykształcenie	Liczba kobiet bezrobotnych		Struktura		Wzrost/spadek w stosunku do roku poprzedniego	
	2013	2014	2013	2014	liczba	%
wyższe	159	173	6,65%	8,01%	14	8,81%
policealne i średnie zawodowe	509	449	21,30%	20,78%	-60	-11,79%
średnie ogólnokształcące	293	268	12,26%	12,40%	-25	-8,53%
zasadnicze zawodowe	576	502	24,10%	23,23%	-74	-12,85%
gimnazjalne i poniżej	853	769	35,69%	35,58%	-84	-9,85%
ogółem	2390	2161			-229	-9,58%

Źródło: Opracowanie własne.

2.2. Niepełnosprawni

Na koniec grudnia 2014r. w ewidencji Urzędu zarejestrowanych było **238** osób bezrobotnych niepełnosprawnych, z czego **35** spełniało warunki do pobierania zasiłku. Wśród osób bezrobotnych niepełnosprawnych kobiety stanowiły **44,11%** (**105** osób).

Tabela 8. Struktura zarejestrowanych osób niepełnosprawnych w Powiecie Białogardzkim wg wieku oraz stopnia niepełnosprawności na dzień 31 grudnia 2014r.

Kategoria		Liczba osób	%
Wiek	Do 24 lat	10	4,20%
	25-34	36	15,13%
	35-44	45	18,91%
	45-54	71	29,83%
	55-59	56	23,53%
	60 i więcej	20	8,40%
Stopień niepełnosprawności	znaczny	5	2,10%
	umiarkowany	27	11,34%
	lekki	206	86,56%

Źródło: Opracowanie własne.

2.3. Zwolnieni z przyczyn dotyczących zakładu pracy

W końcu 2014r. w ewidencji Urzędu zarejestrowanych było **4470** osób bezrobotnych, w tym **401** osób zwolnionych z przyczyn dotyczących zakładu pracy (**8,97%** ogółu zarejestrowanych bezrobotnych). Wśród bezrobotnych zwolnionych z przyczyn dotyczących zakładu pracy przeważają kobiety – **207** osób (**51,62 %** zwolnionych).

2.4. Bezrobotni według wieku

Tabela 9. Struktura bezrobotnych w Powiecie Białogardzkim wg wieku na dzień 31 grudnia.

Wyszczególnienie	Liczba bezrobotnych		Struktura		Wzrost/spadek w stosunku do roku poprzedniego	
	2013	2014	2013	2014	liczba	%
Do 24	859	713	17,12%	15,95%	-146	-17,00%
25 – 34	1314	1149	26,19%	25,71%	-165	-12,56%
35 – 44	1097	1012	21,87%	22,64%	-85	-7,75%
45 – 54	982	815	19,57%	18,23%	-167	-17,01%
55 – 59	572	558	11,40%	12,48%	-14	-2,45%
60 i więcej	193	223	3,85%	4,99%	30	15,54%
Razem	5017	4470			-547	-10,90%

Źródło: Opracowanie własne.

Analizując powyższe zestawienie można zauważyć, że największy odsetek w ogólnej liczbie osób bezrobotnych podobnie, jak w roku poprzednim stanowiły osoby w wieku od 25-34 lat. W 2013r. ich odsetek wyniósł **26,19%**, zaś w 2014r. – **25,70%**.

Największy procentowy wzrost liczby osób bezrobotnych zanotowano wśród osób w wieku 60 lat i więcej, gdzie nastąpił wzrost o **15,54% r/r**.

2.5. Bezrobotni według poziomu wykształcenia

Tabela 10. Struktura bezrobotnych w Powiecie Białogardzkim wg wykształcenia na dzień 31 grudnia.

Wyszczególnienie	Liczba bezrobotnych		Struktura		Wzrost/spadek w stosunku do roku poprzedniego	
	2013	2014	2013	2014	liczba	%
wyższe	256	251	5,10%	5,62%	-5	-1,95%
policealne i średnie zawodowe	842	740	16,78%	16,55%	-102	-12,11%
średnie ogólnokształcące	446	392	8,89%	8,77%	-54	-12,11%
zasadnicze zawodowe	1440	1276	28,70%	28,55%	-164	-11,39%
gimnazjalne i poniżej	2033	1811	40,52%	40,51%	-222	-10,92%
ogółem	5017	4470			-547	-10,90%

Źródło: Opracowanie własne.

Wśród zarejestrowanych bezrobotnych przeważają osoby słabo wykształcone (wykształcenie gimnazjalne i poniżej oraz zasadnicze zawodowe) stanowią one **69,06%** ogółu, na koniec 2014r. w ewidencji zarejestrowanych było **3087** osób posiadających takie wykształcenie.

W ewidencji bezrobotnych na koniec 2014r. zarejestrowanych było **251** osób legitymujących się wykształceniem wyższym, stanowili oni **5,62%** ogółu zarejestrowanych bezrobotnych, w 2013r. było **256** osób z takim wykształceniem i stanowili oni **5,10%** ogółu.

Na koniec grudnia 2014r. zarejestrowane były **392** osoby bezrobotne z wykształceniem średnim ogólnokształcącym (**8,77%**) oraz **740** osób bezrobotnych posiadających wykształcenie policealne i średnie zawodowe (**16,55%**).

2.6. Bezrobotni według czasu pozostawania bez pracy

Największą grupę według czasu pozostawania bez pracy na zakończenie grudnia 2014r. stanowiły osoby pozostające bez pracy powyżej 24 miesięcy – **940** osób (**21,03%** ogółu zarejestrowanych bezrobotnych). W porównaniu do 2013r. liczba osób w tej grupie zwiększyła się o **58** osób, czyli o **6,58%** r/r.

Grupa osób bezrobotnych pozostających bez pracy 6-12 miesięcy była grupą osób, w której nastąpił największy procentowy spadek – **28,21%** r/r.

Tabela 11. Struktura bezrobotnych w Powiecie Białogardzkim wg czasu pozostawania bez pracy na dzień 31 grudnia.

Wyszczególnienie	Liczba bezrobotnych		Struktura		Wzrost/spadek w stosunku do roku poprzedniego	
	2013	2014	2013	2014	liczba	%
Do 1 miesiąca	453	407	9,03%	9,11%	-46	-10,15%
1 – 3	853	797	17,00%	17,83%	-56	-6,57%
3 – 6	890	706	17,74%	15,79%	-184	-20,67%
6 – 12	1014	728	20,21%	16,29%	-286	-28,21%
12 – 24	925	892	18,44%	19,96%	-33	-3,57%
Powyżej 24	882	940	17,58%	21,02%	58	6,58%
Razem	5017	4470			-547	-10,90%

Źródło: Opracowanie własne.

2.7. Bezrobotni według stażu pracy

W strukturze osób bezrobotnych w końcu grudnia 2013r. najliczniejszą grupę stanowiły osoby posiadające staż pracy od 1 roku do 5 lat – **1157** osób (**25,88%** ogółu zarejestrowanych) oraz osoby w przedziale 10 – 20 lat – **791** osób (**17,70%** ogółu zarejestrowanych)

Osoby bez doświadczenia zawodowego oraz legitymujące się stażem do 1 roku stanowią **27,32%** wszystkich zarejestrowanych. Natomiast osoby ze stażem powyżej 20 lat pracy stanowią **13,02%**.

Tabela 12. Struktura bezrobotnych w Powiecie Białogardzkim wg stażu pracy na dzień 31 grudnia.

Wyszczególnienie	Liczba bezrobotnych		Struktura		Wzrost/spadek w stosunku do roku poprzedniego	
	2013	2014	2013	2014	liczba	%
Do 1 roku	725	704	14,45%	15,75%	-21	-2,90%
1 – 5	1288	1157	25,67%	25,87%	-131	-10,17%
5 – 10	806	719	16,07%	16,09%	-87	-10,79%
10 – 20	878	791	17,50%	17,70%	-87	-9,91%
20 – 30	553	454	11,02%	10,16%	-99	-17,90%
30 i więcej	130	128	2,59%	2,86%	-2	-1,54%
Bez stażu	637	517	12,70%	11,57%	-120	-18,84%
Razem	5017	4470			547	10,90%

Źródło: Opracowanie własne.

2.8. Rejestrowane bezrobocie na wsi

Tabela 13. Struktura osób bezrobotnych zamieszkałych na wsi wg wieku, wykształcenia oraz czasu pozostawania bez pracy na dzień 31 grudnia.

Kategoria		2013		2014	
		Liczba	%	Liczba	%
Ogółem		2006	100,00%	1861	100,00%
Wiek	18 - 24	391	19,49%	328	17,62%
	25 - 34	526	26,22%	481	25,85%
	35 - 44	400	19,94%	392	21,06%
	45 - 54	405	20,19%	353	18,97%
	55 - 59	215	10,72%	222	11,93%
	60 i więcej	69	3,44%	85	4,57%
Wykształcenie	Wyższe	49	2,44%	50	2,69%
	Policealne i średnie zawodowe	260	12,96%	235	12,63%
	Średnie ogólnokształcące	144	7,18%	127	6,82%
	Zasadnicze zawodowe	543	27,07%	508	27,30%
	Gimnazjalne i niżej	1010	50,35%	941	50,56%
Czas pozostawania bez pracy	Do 1 miesiąca	189	9,42%	187	10,05%
	1 – 3	320	15,95%	321	17,25%
	3 – 6	378	18,84%	285	15,31%
	6 – 12	407	20,30%	285	15,31%
	12 – 24	381	18,99%	407	21,88%
	Powyżej 24	331	16,50%	376	20,20%

Źródło: Opracowanie własne.



Informacja roczna za 2014r.

W Powiecie Białogardzkim na koniec 2014 roku w ewidencji bezrobotnych znajdowało się **1861** osób zamieszkałych na wsi, stanowiły one **41,63%** ogółu zarejestrowanych. Liczba bezrobotnych mieszkańców terenów wiejskich zmniejszyła się o **145** osób w stosunku do roku poprzedniego.

W końcu omawianego okresu liczba zarejestrowanych bezrobotnych kobiet zamieszkałych na wsi wyniosła **917**. Kobiety stanowiły **49,27%** zarejestrowanych mieszkańców wsi.

Prawo do zasiłku dla bezrobotnych posiadały **272** osoby (**14,61%** ogółu zarejestrowanych zamieszkałych na wsi). W porównaniu z ubiegłym rokiem liczba osób zamieszkałych na wsi, a pobierających zasiłki dla bezrobotnych zmniejszyła się o **53** osoby.

Tabela 14. Struktura bezrobocia na dzień 31 grudnia 2013 i 2014 roku.

Wyszczególnienie		31.12.2013r.		31.12.2014r.		Wzrost/spadek w stosunku do roku poprzedniego	
						Liczba	%
Liczba zarejestrowanych bezrobotnych		5017	100,00%	4470	100,00%	-547	-10,90%
W tym	Kobiety	2390	47,64%	2161	48,34%	-229	-9,58%
	Osoby z prawem do zasiłku	831	16,56%	743	16,62%	-88	-10,59%
	Niepełnosprawni	242	4,82%	238	5,32%	-4	-1,65%
	Mieszkańcy wsi	2006	39,98%	1861	41,63%	-145	-7,23%
	Osoby w trakcie 12 mies. od ukończenia nauki	190	3,79%	147	3,29%	-43	-22,63%
	Zwolnieni z przyczyn ekonomicznych	410	8,17%	401	8,97%	-9	-2,20%
	Młodzież (18 – 24 lata)	859	17,12%	713	15,95%	-146	-17,00%
	Osoby w wieku 25 – 34	1314	26,19%	1149	25,70%	-165	-12,56%
	Osoby w wieku 35 – 44	1097	21,87%	1012	22,64%	-85	-7,75%
	Osoby w wieku mobilnym (18-44)	3270	65,18%	2874	64,30%	-396	-12,11%
	Osoby powyżej 45 roku życia	1747	34,82%	1596	35,70%	-151	-8,64%
	Osoby w wieku powyżej 50 roku życia	1301	25,93%	1186	26,53%	-115	-8,84%
	Osoby z wykształceniem wyższym	256	5,10%	251	5,62%	-5	-1,95%
	Osoby z wykształceniem policealnym i średnim zawodowym	842	16,78%	740	16,55%	-102	-12,11%
	Osoby z wykształceniem średnim ogólnokształcącym	446	8,89%	392	8,77%	-54	-12,11%
	Osoby z wykształceniem zasadniczym zawodowym	1440	28,70%	1276	28,55%	-164	-11,39%
	Osoby z wykształceniem gimnazjalnym i poniżej	2033	40,52%	1811	40,51%	-222	-10,92%
	Osoby bez kwalifikacji zawodowych	1907	38,01%	1710	38,26%	-197	-10,33%
	Długotrwale bezrobotni	2897	57,74%	2704	60,49%	-193	-6,66%
	Pozostający bez pracy dłużej niż 12 miesięcy	1807	36,02%	1832	40,98%	25	1,38%
Liczba rejestrujących się w trakcie 12 mies.		5930		5390		-540	-9,11%
Liczba wykreślonych w trakcie 12 mies.		5753		5937		184	3,20%
w tym:	Podjęcia pracy	2978		2860		-118	-3,96%
Liczba ofert pracy pozostająca w dyspozycji Urzędu w trakcie 12 mies. roku		1751		1564		-187	-10,68%
Stopa bezrobocia dla powiatu		29,6		27,2*		-2,4 p.p.	
Wskaźnik bezrobocia rejestrowanego dla powiatu		15,7		14,2		-1,5 p.p.	
Wskaźnik bezrobocia rejestrowanego	Miasto Białogard	13,8		11,8		-2 p.p.	
	Gmina Białogard	18,2		17,0		-1,2 p.p.	
	Miasto i Gmina Karlino	16,8		15,6		-1,2 p.p.	
	Miasto i Gmina Tychowo	18,5		17,3		-1,2 p.p.	

Źródło: Opracowanie własne.

(*dane WUP na dzień 27.01.2015r.)

3. Przeciwdziałanie skutkom bezrobocia

3.1 Pośrednictwo pracy.

W okresie od stycznia do grudnia 2014 roku, do tut. Urzędu wpłynęły ogółem **1564** oferty pracy, tj. o **187** ofert mniej, niż w analogicznym okresie 2013. W porównaniu do roku ubiegłego zwiększyła się liczba ofert w ramach refundacji utworzenia miejsca pracy oraz zatrudnienia wspieranego.

Zmniejszenie wystąpiło w pozostałych formach pomocy.

Osoby bezrobotne bez prawa do zasiłku, wytypowane przez jednostki organizacyjne pomocy społecznej do prac społeczno-użytecznych skorzystały z **226** miejsc w ramach tych prac tj. mniej o **62** miejsca, niż w roku ubiegłym.

W badanym okresie pośrednicy pracy udzielili pomocy **11** osobom w podjęciu pracy na podstawie stosunku pracy w ramach tzw. zatrudnienia wspieranego (Ustawa z dnia 13 czerwca 2003 r. o zatrudnieniu socjalnym Dz. U. z 2003 nr 122, poz.1143 z późn. zmianami) i było to więcej o **8** osób w stosunku do roku 2013.

Tabela 15. Liczba ofert pracy, jakie wpłynęły w roku 2014 i w analogicznym okresie 2013r.

Rodzaj ofert pracy	Liczba ofert zgłaszanych w 2013r.	Liczba ofert zgłaszanych w 2014r.
Wolny nabór	757	625
Prace interwencyjne	201	178
Roboty publiczne	29	35
Staże	362	331
Przygotowanie zawodowe w miejscu pracy	0	1
Miejsca pracy utworzone w ramach refundacji pracodawcy kosztów wyposażenia i doposażenia stanowiska pracy	95	143
Prace społeczno- użyteczne	288	226
Oferty pracy dla osób niepełnosprawnych	16	14
Zatrudnienie wspierane	3	11
OGÓŁEM	1751	1564

Źródło: Opracowanie własne

Tabela 16. Ilość ofert pracy z poszczególnych gmin z podziałem na rodzaj oferty w 2014r.

Rodzaj ofert pracy	Liczba ofert pracy w poszczególnych obszarach terytorialnych powiatu				Liczba ofert pracy spoza terenu powiatu
	miasto Białogard	gmina Białogard	miasto i gmina Karlino	miasto i gmina Tychowo	
Wolny nabór	288	31	34	32	240
Prace interwencyjne	94	25	18	35	6
Roboty publiczne	4	5	13	13	0
Staże	197	7	48	41	38
Przygotowanie zawodowe w miejscu pracy	1	0	0	0	0
Miejsca pracy utworzone w ramach refundacji pracodawcy kosztów wyposażenia i doposażenia stanowiska pracy	101	14	12	12	4
Prace społecznie użyteczne	0	34	52	140	0
Oferty pracy dla osób niepełnosprawnych	3	0	0	0	11
Zatrudnienie wspierane	11	0	0	0	0
OGÓLEM	699	116	177	273	299

Źródło: Opracowanie własne.

Analizując wpływ ofert z poszczególnych miejscowości widzimy, że największy odsetek ofert pracy tj. **44,69 %** będących w dyspozycji Urzędu wpływa od pracodawców z miasta Białogard, z poza terenu powiatu białogardzkiego – **19,12%**, miasto i gmina Tychowo – **17,46%**, **11,32 %** z miasta i gminy Karlino oraz z gminy Białogard – **7,42 %**. Najczęściej poszukiwanymi zawodami w ofertach z wolnego naboru w analizowanym okresie był zawód: kierowca kat. C+E w transporcie międzynarodowym, kierowca autobusu, mechanik samochodowy, przetwórcza ryb, pracownik ochrony ze stopniem niepełnosprawności znacznym i umiarkowanym.

W roku 2014 pośrednicy odbyli 482 wizyty w zakładach pracy tj. więcej o **57** wizyt, niż w 2013 roku.

Organizacja giełd pracy – w analizowanym okresie zorganizowano **20** giełd pracy dla **14** pracodawców w zawodach operator koparki, opiekun starszych, przetwórcza ryb, pracownik ds. dozoru i zarządzania, pracownik budowlany, sprzątaczką, murarz, pomoc kuchenna, szlifierz, operator maszyn do wyrobów z tworzyw sztucznych, sprzedawca, menadżer zespołu i robotnik budowlany. Ogółem uczestniczyły w giełdach **382** osoby, zatrudnienie uzyskało **27** osób.

Dotyczy zarejestrowanych „Oświadczeń o zamiarze powierzenia wykonywania pracy Obywatelowi Republiki Białoruś, Republiki Gruzji, Republiki Mołdowy, Federacji Rosyjskiej lub Ukrainy“

W 2014 roku z upoważnienia Starosty Powiatowy Urząd Pracy zarejestrował ogółem 518 "Oświadczeń" dotyczących zatrudnienia cudzoziemców w następujących firmach:

1. Gospodarstwo Rolne Robert Wojnarowski,
2. Kompleks Wypoczynkowy „PETRICO PARK” Elżbieta Niedzielska,
3. NADZIEJA Nadija Kernytska - Bartman,

4. Bio-Centrum Maciej Danowski,
5. Firma „Durkosz” Tadeusz Durka,
6. Zakład Ślusarski Andrzej Świtek,
7. „Szafran” Olga Kosior,
8. „Ital- Folien” Iwona Mystek,
9. „Rollas” Grzegorz Ośka,
10. Gospodarstwo Rolne Dariusz Drąg,
11. Gospodarstwo Rolne „ABBAS”
12. „ Raf-Bud” Aleksandra Witkowska,
13. Atletyczny Klub Sportowy,
14. Professional Coach „Róża”.

Zwolnienia grupowe - Pracodawcy z powiatu białogardzkiego nie zgłosili zwolnień grupowych.

3.2 Poradnictwo zawodowe.

W okresie od 01.01.2014r. do 31.12.2014r. z poradnictwa zawodowego w formie indywidualnej skorzystało **764** osób, w tym **324** osoby po raz pierwszy zostały objęte poradnictwem indywidualnym.

W porównaniu do roku 2013r. liczba osób korzystających z poradnictwa indywidualnego zmalała o **201** osób z powodu zmniejszenia liczby doradców świadczących tego rodzaju usługi.

Analizując strukturę osób zgłaszających się po indywidualną poradę zawodową zauważyć należy, że większość to mężczyźni – **55,1%** ogółu osób korzystających z tej formy wsparcia.

Analizując osoby korzystające z poradnictwa indywidualnego pod kątem poziomu wykształcenia zauważyć należy, że największą grupę stanowiły osoby bezrobotne z wykształceniem podstawowym i gimnazjalnym - **26,83%** oraz osoby z wykształceniem zasadniczym zawodowym – **26,96%**. Najmniej liczna, bo zaledwie **11,39%** ogółu korzystających z poradnictwa indywidualnego była grupa osób bezrobotnych z wykształceniem wyższym.

Jedną z metod badania predyspozycji zawodowych i skłonności zawodowych w ramach poradnictwa zawodowego są standaryzowane badania testowe. Na przestrzeni 2014 roku doradcy przeprowadzili **224** badania testowe, to jest o **109** więcej niż w roku 2013.

Osoby korzystające z poradnictwa indywidualnego w razie zaistnienia potrzeby kierowane były na porady grupowe, obejmujące swoją tematyką rynek pracy, badanie preferencji i predyspozycji zawodowych, planowanie i realizację celów zawodowych, wybory zawodowe. Z porady grupowej skorzystało w 2014 roku **366** osób, w tym **21** to osoby bezrobotne, a **344** osoby to osoby zarejestrowane jako poszukujące pracy i jednocześnie uczestnicy Centrum Integracji Społecznej w Białogardzie.

W porównaniu do roku 2013r. liczba osób bezrobotnych korzystających z poradnictwa grupowego wzrosła o **70** osób.

W roku 2014r. z grupowej informacji zawodowej skorzystało ogółem **282** osoby, w tym **135** osób to osoby poszukujące pracy i jednocześnie uczestnicy Centrum Integracji Społecznej w Białogardzie. W porównaniu z rokiem 2013r. liczba osób korzystających z tej formy wsparcia zmalała o **291** osób.

Na tym samym poziomie w porównaniu z rokiem 2013r. została liczba wizyt osób zgłaszających się po informację zawodową w formie indywidualnej. W 2014r wyniosła ona **388** osób tj. o **5** osób więcej niż w roku 2013r.

Analogicznie jak w latach ubiegłych działania doradców zawodowych ukierunkowane były przede wszystkim na zadania związane z realizacją projektu współfinansowanego z Europejskiego



Funduszu Społecznego i dotyczyły rekrutacji, jak i wsparcia beneficjentów projektów w wyborze odpowiedniej dla nich formy aktywizacji zawodowej, udzielania pomocy w badaniu cech przedsiębiorczych i preferencji zawodowych.

3.3. Klub Pracy

Na przestrzeni roku 2014 nie odbywały się zajęcia w ramach Klubu Pracy.

3.4. E U R E S

W okresie od stycznia do grudnia 2014r. Powiatowy Urząd Pracy w Białogardzie pozyskał **460** ofert w ramach sieci EURES na **3058** stanowisk. Najwięcej ofert wpłynęło z Wojewódzkiego Urzędu Pracy - Gdańsk, Zielona Góra, Lublin i Wałbrzych.

Oferty dotyczyły pracy w następujących krajach: – Niemcy, Wielka Brytania, Holandia, Czechy, Belgia i Austria.

3.5. Programy rynku pracy finansowane z Funduszu Pracy w 2014r.

Realizacja aktywnej polityki rynku pracy obejmuje szereg działań, podejmowanych przy współdziałaniu lokalnych partnerów rynku pracy. Środki finansowe na realizację aktywnych programów polityki rynku pracy pochodzą z centralnego funduszu celowego – Funduszu Pracy.

Na aktywizację bezrobotnych w 2014 r Powiatowy Urząd Pracy w Białogardzie otrzymał , zgodnie z algorytmem podziału środków Funduszu Pracy limit środków w wysokości **2.598.700 zł**.

W 2014 r. Powiatowy Urząd Pracy w Białogardzie dysponował łączną kwotą środków Funduszu Pracy w wysokości **10.041.700 zł**.

W 2014r. urząd wystąpił z wnioskami o dodatkowe środki Funduszu Pracy w kwocie:

- na realizację projektu finansowanego z Europejskiego Funduszu Społecznego:
6.338.700 zł poddziałanie 6.1.3 – Droga do zatrudnienia poprzez inwestycje w aktywizację zawodową osób bezrobotnych;
- **1.044.300 zł** środki dodatkowe z rezerwy Ministra na realizację programów dla osób do 30 roku życia, roboty publiczne oraz osób, które spełniają warunki z art. 49 ustawy o promocji zatrudnienia i instytucjach rynku pracy;
- **60.000 zł** środki z Krajowego Funduszu Szkoleniowego na szkolenia pracodawców oraz ich pracowników.

Uzyskane środki umożliwiły zaktywizowanie łącznie **1272** osób, w niżej wymienionych formach aktywizacji:

Prace interwencyjne	- 307 osób;
Roboty publiczne	- 35 osób;
Prace społecznie użyteczne	- 225 osób;
Staż 6	- 120 osób;
Staże 12	- 207 osób;
Szkolenia bezrobotnych	- 97 osób;
Bon szkoleniowy	- 20 osób;
Dotacje na rozpoczęcie działalności gospodarczej	- 101 osób;
Refundacje na utworzenie miejsc pracy	- 100 osób (miejsca pracy);



Stypendium na dalszą naukę	- 39 osób;
Studia podyplomowe	- 21 osób.

3.5.1 Szkolenia bezrobotnych

Planowanie szkoleń odbywa się przez prognozowanie potrzeb i ustalenie kierunków szkolenia w oparciu o analizę sytuacji na rynku pracy. Pod koniec każdego roku kalendarzowego Urząd zwraca się do pracodawców z zapytaniem o ewentualne propozycje szkoleń.

Z uzyskanych odpowiedzi oraz na podstawie analizy posiadanych ofert instytucji szkoleniowych a także przy współudziale pośredników pracy oraz doradców zawodowych sporządzany jest plan szkoleń. Wybór ofert szkoleniowych następuje w trybie i na zasadach określonych przepisami ustawy o zamówieniach publicznych.

Na przestrzeni 2014r. urząd posiadał środki na szkolenia z dwóch źródeł finansowania:

- Fundusz Pracy
- Europejskiego Funduszu Społecznego

Ogółem skierowanych na szkolenia zostało **117** osób (w tym **70** z EFS) z tego:

- miasto Białogard - 59 osób;
- gmina Białogard - 22 osoby;
- miasto i gmina Karlino - 19 osób;
- miasto i gmina Tychowo - 17 osób.

Ukończyło **szkolenia 117 osób.**

W związku z ograniczoną ilością środków Funduszu Pracy w roku 2014 były organizowane tylko szkolenia indywidualne. Szkolenia indywidualne organizowane są na podstawie uprawdopodobnienia przez osobę bezrobotną zatrudnienia po zakończonym szkoleniu, w roku 2014 przeprowadzone były szkolenia w zakresie :

- Blacharz i lakiernik samochodowy;
- Operator koparko-ładowarek kl. III;
- Prawo jazdy Kat. C+E;
- Szkolenie okresowe w zakresie kat. C, C+E, C1, C1+E;
- Drwal – operator pilarki spalinowej;
- Kurs 4 w1 pielęgnacja dłoni i stóp;
- Operator koparek jednonaczyniowych kl. III;
- Kurs fryzjerski – Long Staż;
- Kurs realizacji dźwięku - PSE;
- Kurs spawania w metodzie TIG i MAG;
- Kwalifikacja wstępna przyspieszona dla kierowców wykonujących transport drogowy w zakresie przewozu rzeczy;
- Obsługa programu MS Office Exel;
- Obsługa wózków jezdniowych podnośnikowych z napędem silnikowym;
- Operator zespołów maszyn do produkcji mieszanek betonowych do 60 m³/h kl. III;

- Operator żurawi wieżowych kat. IŻ;
- Uprawnienia elektroenergetyczne eksploatacyjne do 1 kV;
- Wznowienie uprawnień pielęgniarki po 5 letniej przerwie w wykonywaniu zawodu pielęgniarki.

W roku 2014r. szkolenia były współfinansowane również ze środków Unii Europejskiej w ramach Europejskiego Funduszu Społecznego, Program Operacyjny Kapitał Ludzki na lata 2007 – 2013. Priorytet VI: Rynek pracy otwarty dla wszystkich Działanie: 6.1 Poprawa dostępu do zatrudnienia oraz wspieranie aktywności zawodowej w regionie, Poddziałanie 6.1.3: Poprawa zdolności do zatrudnienia oraz podnoszenie poziomu aktywności zawodowej osób bezrobotnych. Tytuł projektu: „Droga do zatrudnienia poprzez inwestycje w aktywizację zawodową osób bezrobotnych”. W ramach tych środków skierowanych zostało **70** osób.

Bezrobotni szkoleni byli na kursach indywidualnych w zakresie:

- Animator kultury;
- Drwal- operator pilarki spalinowej;
- Kierowca wózków jezdniowych;
- Księgowość w działalności gospodarczej;
- Kurs ADR podstawowy + przewóz w cysternach;
- Kurs fryzjerski- Long Staż;
- Kurs obsługi, napraw, konserwacji urządzeń energetycznych;
- Kurs operatora harwestera;
- Kurs prawa jazdy kat. D oraz kwalifikacja wstępna przyspieszona w zakresie kat D, D+E, D1, D1+E;
- Kurs prawa jazdy kat. D oraz kwalifikacja wstępna uzupełniająca przyspieszona w zakresie przewozu osób;
- Kurs spawania w metodzie TIG i MAG;
- Kwalifikacja wstępna przyspieszona dla kierowców wykonujących transport drogowy w zakresie przewozu rzeczy;
- Monter instalacji i urządzeń sanitarnych;
- Obsługa wózków jezdniowych podnośnikowych z napędem silnikowym;
- Obsługa zbiorników LPG w zakresie napełniania;
- Operator koparkoładowarki kl. III;
- Operator ładowarki jednonaczyniowej kl. III;
- Operator obrabiarek sterowanych numerycznie;
- Operator równiarek do 110kW kl. III;
- Operator wózka widłowego;
- Operator żurawia przeładunkowego HDS;
- Opiekun osób starszych i osób niepełnosprawnych;
- Prawo Jazdy Kat CE;
- Prawo jazdy kat. CE oraz kwalifikacja wstępna przyspieszona na przewóz rzeczy;
- Prawo jazdy kat. E do B;
- Programming in C# with Microsoft Visual Studio 2012;
- Przewóz towarów niebezpiecznych w transporcie drogowym podstawowy + w cysternach;
- Rozbieracz- wykrawacz mięsa w zakresie rozbioru i wykroju mięsa wieprzowego;
- Spawanie elektrodą nietopliwą (TIG-141) oraz spawanie gazowe (311);
- Spawanie elektrodą nietopliwą (TIG-141) oraz w osłonie CO2 (MAG-135);

- Spawanie elektrodą nietopliwą (TIG-141) oraz cięcie palnikiem plazmowym;
- Specjalista ds. kadr i płac;
- Specjalistyczne szkolenie dla diagnostów oraz kandydatów na diagnostów;
- Sprzedawca-kasjer z obsługą kas fiskalnych;
- Stolarz meblowy;
- Szkolenie okresowe w zakresie kat. C, C+E, C1, C1+E oraz operator żurawi przeładunkowych HDS;
- Zarządzanie i marketing w hotelarstwie.

Bon szkoleniowy

Nowelizacja ustawy o promocji zatrudnienia i instytucjach rynku pracy, wprowadziła system bonów adresowanych do osób bezrobotnych, które nie przekroczyły 30 roku życia.

Bon szkoleniowy stanowi gwarancję skierowania bezrobotnego na wskazane przez niego szkolenie oraz opłacenia kosztów, które zostaną poniesione w związku z podjęciem szkolenia.

Przyznanie i realizacja bonu szkoleniowego następuje na podstawie indywidualnego planu działania oraz uprawdopodobnienia przez bezrobotnego podjęcia zatrudnienia, innej pracy zarobkowej lub działalności gospodarczej.

W 2014r. z bonu szkoleniowego skorzystało **20** osób, które uczestniczyły w **24** szkoleniach, które sfinansowano z rezerwy Funduszu Pracy na realizację programu na rzecz promocji zatrudnienia, łagodzenia skutków bezrobocia i aktywizacji zawodowej w nw zakresie:

- Język migowy I stopnia;
- Kierowca samochodu ciężarowego (prawo jazdy kat. C) wraz z kursem kwalifikacji wstępnej przyspieszonej kat. C;
- Kierowca wózków jezdniowych z napędem silnikowym w transporcie wewnątrzzakładowym;
- Księgowość w działalności gospodarczej, Asystentka sekretarka z językiem angielskim, Kadry i płace z obsługą programu Płatnik;
- Kurs dla operatorów podestów ruchomych samojezdnych;
- Kurs kierowca-operator wózków jezdniowych z napędem silnikowym+ bezpieczna wymiana butli gazowych;
- Kurs makijażu permanentnego-podstawowy;
- Kurs prawa jazdy kat C oraz kwalifikacja wstępna przyspieszona w zakresie kat. C, C+E, C1, C1+E;
- Kurs prawa jazdy kat CE (przyczepa do samochodu ciężarowego) oraz szkolenia okresowego w zakresie kat. C, C+E, C1, C1+E;
- Kwalifikacja wstępna przyspieszona w zakresie przewozu rzeczy (kat. C, C+E, C1, C1+E);
- Nowoczesny sprzedawca z obsługą kas fiskalnych;
- Obsługa wózków jezdniowych podnośnikowych z napędem silnikowym;
- Operator koparkoładowarki kl. III;
- Opiekun osób starszych i niepełnosprawnych;
- Podstawy rachunkowości dla kandydatów na księgowego – I stopień;
- Rozbieracz- wykrawacz mięsa w zakresie rozbioru i wykroju mięsa wieprzowego;
- Spawanie elektrodą nietopliwą (TIG-141) oraz elektrodą otuloną 111;
- Spawanie elektrodą nietopliwą (TIG-141) oraz w osłonie gazów obojętnych (MIG-131);
- Strzyżenie i modelowanie włosów.

Po ukończonych szkoleniach pracę podjęły 64 osoby co stanowi **55,55%** ogółu przeszkolonych.

Z dotychczasowych doświadczeń w zakresie organizacji szkoleń wynika, iż najlepsze rezultaty dają kursy celowe, organizowane na zapotrzebowanie konkretnych zakładów pracy. Istnieje potrzeba przeprowadzania kursów dających szerokie możliwości podjęcia zatrudnienia. Uczestnictwo w kursach wpływa korzystnie na wzrost aktywności w poszukiwaniu pracy.

3.5.2. Prace interwencyjne

W roku 2014 w ramach przyznanych środków na aktywne przeciwdziałanie bezrobociu zawarto **111** umów o zorganizowanie prac interwencyjnych.

Środki przeznaczone na tę formę pochodziły ze środków przyznanych algorytmem przez Ministerstwo Pracy i Polityki Społecznej.

Łącznie w 2014 roku objętych w ramach prac interwencyjnych było **307** osób.

W 2014 roku ogółem podpisano umowy z **90** pracodawcami z czego:

- miasto Białogard - **47** pracodawców
- gmina Białogard - **11** pracodawców
- gmina Karlino - **13** pracodawców
- gmina Tychowo - **13** pracodawców
- z poza terenu powiatu - **6** pracodawców

Program zakończyło **155** osób. Po zakończeniu prac interwencyjnych na dalszy okres zostało zatrudnionych **155** osób. Efektywność w stosunku do osób które zakończyły program wyniosła **100%**.

3.5.3. Staże 12 miesięczne

Na przestrzeni 2014 r. zrealizowano **64** umowy z pracodawcami o zorganizowanie stażu, umowy podpisano z **62** pracodawcami, z czego :

- miasto Białogard - **41** pracodawców
- gmina Białogard - **2** pracodawców
- gmina Karlino - **11** pracodawców
- gmina Tychowo - **3** pracodawców
- z poza powiatu - **5** pracodawców

W roku 2014 staż odbywało **207** osób.

Staż zakończyło **206** osób z tego **143** osoby ukończyły staż oraz **63** osoby przerwały staż. Po ukończeniu stażu zostały zatrudnione **72** osoby. Efektywność tej formy aktywizacji osiągnęła poziom **50,38%** w stosunku do osób, które ukończyły staż w tym roku.

3.5.4. Staże 6 miesięczne

Na przestrzeni 2014r. łącznie podpisano **70** umów o organizację stażu 6 miesięcznego. Były to umowy zawarte z **70** pracodawcami, z czego:

- miasto Białogard - **39** pracodawców
- gmina Białogard - **3** pracodawców
- gmina Karlino - **9** pracodawców
- gmina Tychowo - **10** pracodawców
- z poza powiatu - **9** pracodawców

Łącznie w 2014 roku staż 6 miesięczny odbywało **120** osób.

Staż 6 miesięczny łącznie ukończyło **106** osób. Po ukończeniu stażu 6 miesięcznego zostały zatrudnione **53** osoby. Efektywność tej formy aktywizacji osiągnęła poziom **50,00%** w stosunku do osób, które ukończyły staż 6 miesięczny w tym roku.

3.5.5. Stypendium na dalszą naukę

Bezrobotnemu bez kwalifikacji zawodowych, który w okresie 12 miesięcy od dnia zarejestrowania w powiatowym urzędzie pracy podjął dalszą naukę w szkole ponadgimnazjalnej dla dorosłych, będącej szkołą publiczną lub niepubliczną o uprawnieniach szkoły publicznej, albo w szkole wyższej, gdzie studiuje w formie studiów niestacjonarnych, starosta, na wniosek bezrobotnego, może przyznać stypendium w wysokości 100% kwoty zasiłku, wypłacane przez okres 12 miesięcy od dnia rozpoczęcia nauki.

W 2014 r. nie wydano żadnej decyzji o przyznaniu stypendium na dalszą naukę dla osób które w ciągu dwunastu miesięcy od dnia rejestracji podjęły dalszą naukę w systemie zaocznym lub wieczorowym. Kontynuowano wypłaty dla **39** osób, którym wydano decyzję w 2013r.

3.5.6. Studia podyplomowe

Starosta na wniosek bezrobotnego może sfinansować koszty studiów podyplomowych do wysokości 100%, jednak nie więcej niż 300% przeciętnego wynagrodzenia. W roku 2014 kontynuowano **21** umów z osobami bezrobotnymi na sfinansowanie kosztów studiów podyplomowych.

3.5.7 Przygotowanie zawodowe dorosłych

Starosta może skierować osobę bezrobotną na przygotowanie zawodowe dorosłych, które odbywa się w formie:

- praktycznej nauki zawodu dorosłych umożliwiającej przystąpienie do egzaminu kwalifikacyjnego na tytuł zawodowy lub egzaminu czeladniczego;
- przyuczenia do pracy dorosłych mającego na celu zdobycie wybranych kwalifikacji zawodowych lub umiejętności, niezbędnych do wykonywania określonych zadań zawodowych, właściwych dla zawodu występującego w klasyfikacji zawodów i specjalności dla potrzeb rynku pracy.

W 2014r. z tej formy pomocy skorzystała **1** osoba bezrobotna.

3.5.8 Roboty publiczne

W roku 2014 ogółem wpłynęło **7** wniosków o zorganizowanie robót publicznych na terenie powiatu białogardzkiego, w tym jeden wniosek z realizacją od stycznia 2015.

Ze względu na ograniczone środki Funduszu Pracy roboty publiczne były organizowane tylko w ramach programów z rezerwy Ministra. Podpisano **6** umów, w ramach których pracę podjęło **35** bezrobotnych skierowanych przez urząd pracy.

Umowy o roboty publiczne podpisane zostały z **5** organizatorami:

1. Urząd Miasta Białogard	- 1 umowa dla	2 osób
2. Urząd Gminy Białogard	- 1 umowa dla	5 osób
3. Urząd Miejski Karlino	- 2 umowy dla	13 osób
4. Urząd Miejski Tychowo	- 1 umowa dla	13 osób
5. Stowarzyszenie Pomocy „Przytulisko”	- 1 umowa dla	2 osób

3.5.9. Dotacje i refundacje

W roku 2014 wypłacono dla bezrobotnych na rozpoczęcie działalności gospodarczej ogółem **101** dotacji na łączną kwotę **2.215.200,00 zł**, z tego:

Fundusz Pracy	- kwota	78.400,00 zł
Poddziałanie 6.1.3	- kwota	1.576.800,00 zł
Rezerwa Ministra	- kwota	560.000,00 zł

Podział dotacji ze względu na teren rozpoczęcia działalności gospodarczej przedstawia się następująco:

- miasto Białogard - **54** osoby;
- gmina Białogard - **15** osób;
- miasto i gmina Karlino - **23** osoby;
- miasto i gmina Tychowo - **9** osób.

W roku 2014 podpisano z pracodawcami **64** umowy tytułem refundacji kosztów wyposażenia tworzonych stanowisk pracy, w ramach których powstało **99** miejsc pracy dla osób bezrobotnych zarejestrowanych w tutejszym urzędzie pracy. Jeden pracodawca zrezygnował z realizacji umowy.

Podział 63 umów o refundację ze względu na teren z którego pochodzą pracodawcy przedstawia się następująco:

- miasto Białogard - **39** umów na **62** osoby;
- gmina Białogard - **9** umów na **15** osób;
- miasto i gmina Karlino - **7** umów na **11** osób;
- miasto i gmina Tychowo - **6** umów na **8** osób;



- z poza terenu powiatu - 2 umowy na 3 osoby.

3.5.10. Prace społecznie użyteczne

Wykonywanie prac społecznie użytecznych odbywa się na podstawie porozumienia zawartego między Starostą a Gminą na rzecz której prace społecznie użyteczne będą wykonywane.

Z prac społecznie użytecznych mogą skorzystać bezrobotni bez prawa do zasiłku korzystający ze świadczeń z pomocy społecznej. Prace wykonuje się w miejscu zamieszkania lub pobytu w wymiarze do 10 godzin w tygodniu.

W ramach prac społecznie użytecznych zaktywizowano **225** osób:

- miasto i gmina Karlino - **52** osoby;
- miasto i gmina Tychowo - **140** osób;
- gmina Białogard - **33** osoby.

3.5.11. Opieka nad dzieckiem do 7 lat

Jest to refundacja kosztów opieki nad dzieckiem do lat siedmiu. Po spełnieniu określonych wymogów ustawowych związanych z dochodem osoba, która podjęła zatrudnienie, szkolenie, staż bądź przygotowanie zawodowe dorosłych a samotnie wychowuje dziecko do lat 7 może ubiegać się o zwrot kosztów poniesionych np. na przedszkole.

W 2014r. nie podpisano umów na refundację kosztów opieki nad dzieckiem do lat 7.

3.5.12. Świadczenia integracyjne i zatrudnienie wspierane

Powiatowy Urząd Pracy oprócz zadań, które wynikają z ustawy z dnia 20.04.2004r. o promocji zatrudnienia i instytucjach rynku pracy (t.j. Dz. U. z 2015 poz. 149) realizuje zadania nałożone na urząd ustawą z dnia 13.06.2003r. o zatrudnieniu socjalnym (Dz. U. z 2011 Nr 43 poz. 225 z późn. zm.).

Do zadań wynikających z ustawy o zatrudnieniu socjalnym należą wypłaty świadczeń integracyjnych dla osób uczestniczących w zajęciach w Centrum Integracji Społecznej oraz refundacja pracodawcom kosztów poniesionych na zatrudnienie osób, które ukończyły zajęcia w Centrum Integracji Społecznej w ramach zatrudnienia wspieranego.

Na terenie powiatu białogardzkiego działa Centrum Integracji Społecznej, które obejmuje swoim działaniem osoby korzystające z pomocy Ośrodka Pomocy Społecznej. Uczestnikom zajęć w Centrum wypłacane są świadczenia integracyjne refundowane z Funduszu Pracy, lecz nieobjęte limitem środków na aktywne formy przeciwdziałania bezrobociu. W 2014r. wypłacono świadczenia integracyjne za **114** osób na łączną kwotę **600.848,86** zł.

Po zakończeniu zajęć w Centrum uczestnicy programu są kierowani do pracodawcy na podjęcie pracy w ramach zatrudnienia wspieranego.

W 2014r. do urzędu wpłynęło **12** wniosków o skierowanie do pracy uczestników CIS. Na podstawie wniosków podpisano **12** umów z pracodawcami. W ramach zatrudnienia wspieranego w roku 2014 pracowało **16** uczestników CIS, **4** kontynuowało zatrudnienie w ramach umów z 2013r..

3.5.13. Krajowy Fundusz Szkoleniowy

Na wniosek pracodawcy, na podstawie umowy, starosta może przyznać środki z KFS na sfinansowanie kosztów kształcenia ustawicznego pracowników i pracodawcy, o których mowa



w art. 69a ust. 2 pkt 1, w wysokości 80% tych kosztów, nie więcej jednak niż 300% przeciętnego wynagrodzenia w danym roku na jednego uczestnika, a w przypadku mikroprzedsiębiorstw w wysokości 100%, nie więcej jednak niż 300% przeciętnego wynagrodzenia w danym roku na jednego uczestnika.

W 2014r. podpisano umowy z **2** pracodawcami. W ramach tych umów z kształcenia ustawicznego skorzystało **5** osób.

Wnioski

Wysokie koszty zatrudnienia wpływają na fakt iż coraz trudniej pozyskać do współpracy pracodawców do tworzenia nowych miejsc pracy w ramach aktywnych form, w części dotowanych z Funduszu Pracy. Lokalny rynek pracy to w większości mali przedsiębiorcy, częstokroć zatrudniający jednego pracownika lub osoby samodzielnie prowadzące działalność gospodarczą. Zgodnie z aktualnie obowiązującymi przepisami ustawy o promocji zatrudnienia i instytucjach rynku pracy pracodawcy, którzy otrzymali środki publiczne na utworzenie nowego miejsca pracy powinni utrzymać utworzone stanowisko pracy przez okres 12 miesięcy. Jest to wynikiem obowiązywania ustawy o postępowaniu w sprawach dotyczących pomocy publicznej po przystąpieniu Polski do Unii Europejskiej. W wielu przypadkach jest to bariera dla pracodawców gdyż jest to zbyt duże obciążenie finansowe dla małej, często rodzinnej firmy.

Wysokie koszty pracy wpływają także na opóźnienia pracodawców w regulowaniu składek ZUS. Konsekwencją tego jest zwłoka w występowaniu o refundację kosztów poniesionych na zatrudnienie w ramach aktywnych form, a także brak możliwości skorzystania z pomocy ponieważ pracodawcy oraz osoby bezrobotne umieszczani są w rejestrze dłużników.

Inną barierą dla pracodawców jest kwestia osiągnięcia wysokiej efektywności po zakończonych formach pomocy. Pracodawcy nie chcą zaciągać zbyt dużych zobowiązań dlatego rezygnują z form subsydiowanych i w konsekwencji nie zatrudniają osób bezrobotnych.

4. Fundusz Pracy (w tym EFS) - wydatki
Tabela 17. Fundusz pracy (w tym EFS) - na podst. sprawozdania MPiPS -02.

WYSZCZEGÓLNIENIE		2013		2014		
		wykonanie - kwota w tys. zł	% udział w wydatkach z FP	wykonanie - kwota w tys. zł	% udział w wydatkach z FP	
WYDATKI OGÓŁEM		20 422,8	100,00	19 526,9	100,00	
w tym	zasilki dla bezrobotnych	9 615,8	47,08	8 056,8	41,25	
	dodatki aktywizacyjne	424,5	2,08	390,0	2,00	
	świadczenia integracyjne	388,8	1,91	600,9	3,08	
	aktywne formy:	9 346,3	45,76	10 030,3	51,37	
		koszty szkoleń	308,5	1,51	299,1	1,53
		prace interwencyjne	1 417,4	6,94	1 467,2	7,51
		roboty publiczne	277,1	1,36	271,0	1,39
		prace społ. użyteczne	240,7	1,18	182,3	0,93
		zatrudnienie wspierane	53,7	0,26	64,1	0,33
		ref kosztów wypos. i dop. st. pracy	1 168,9	5,72	2 175,0	11,14
		środki na podj. dz. gosp.	2 847,4	13,95	2 184,7	11,19
		styp. za okres szkolenia	129,3	0,63	127,4	0,65
		styp. staż	2 684,1	13,14	2 723,7	13,95
		styp. przyg. zaw. dorosłych	0,0	0,00	8,9	0,05
		styp. za okres nauki	139,3	0,68	205,6	1,05
		studia podyplomowe	9,6	0,05	64,0	0,33
		koszty przejazdu, zakwaterowania i żywienia	54,2	0,27	112,5	0,58
		opieka nad dzieckiem lub osoba zależną	2,5	0,01	0,0	0,00
		bon na finansowanie kosztów kształcenia bezrob. do 30 roku życia	0,0	0,00	65,0	0,33
		koszty badań bezrobotnych	8,5	0,04	11,5	0,06
	wynagrodzenie i koszty osobowe członków spółdzielni socjalnych	5,1	0,02	19,6	0,10	
	Krajowy Fundusz Szkoleniowy	0,0	0,00	48,7	0,25	
	pozostałe wydatki *	647,4	3,17	448,9	2,30	

* Koszty wezwań, zawiadomień, przekazywania świadczeń, materiałów biurowych, informacji o usługach i partnerach rynku pracy, systemu teleinformatycznego, szkolenia kadr, wyposażenia i działalności klubów pracy, poradnictwa zawodowego, audytu zewnętrznego, rad zatrudnienia, koszty sądowe i egzekucyjne, koszty badań i analiz rynku pracy.

W 2014 roku na finansowanie aktywnych form przeciwdziałania bezrobociu wydatkowano **10.030,3 tys. zł**, co stanowi **51,37%** wszystkich wydatków Funduszu Pracy.

Struktura finansowania aktywnych form przeciwdziałania bezrobociu na przestrzeni ostatnich dwóch lat wskazuje na preferowanie aktywizacji poprzez wspieranie rozwoju przedsiębiorczości – wypłata jednorazowych środków na podjęcie działalności gospodarczej, ref.



kosztów wyposażenia/doposażenia stanowiska pracy.

Szeroki wachlarz usług Powiatowego Urzędu Pracy skierowany do osób bezrobotnych powiatu białogardzkiego pomaga w podniesieniu poziomu aktywności zawodowej i poprawy zdolności do zatrudnienia. W 2014 roku na szkolenia osób bezrobotnych wydatkowano kwotę **299,1 tys. zł.**

Na uwagę zasługuje również fakt iż **13,95%** wszystkich wydatków stanowią stypendia stażowe. Organizowane staże dają możliwość rozwoju osobistego, zdobycia praktycznej wiedzy i doświadczenia oraz nawiązania ciekawych kontaktów.

Kwotę **1.467,2 tys. zł.** wydatkowano na finansowanie prac interwencyjnych.

Zapisy ustawy z dnia 14 marca 2014 roku *o zmianie ustawy o promocji zatrudnienia i instytucjach rynku pracy oraz niektórych innych ustaw* powołały do życia nowy instrument polityki rynku pracy - **Krajowy Fundusz Szkoleniowy** (KFS). Jest to wydzielona część środków Funduszu Pracy przeznaczona na finansowanie kształcenia ustawicznego osób pracujących.

Nowością w 2014 roku były również bony na finansowanie kosztów kształcenia bezrobotnych do 30 roku życia. W 2014 na ten cel wydatkowano **65,0 tys. zł.**

Nadal znaczącą część realizowanych wydatków stanowią zasiłki dla bezrobotnych. W 2014 roku stanowiły one **41,25%** wszystkich wydatków.

Tabela 18. Wydatki na aktywne formy 2013-2014.

Wydatki na aktywne formy	2013	% udział w wydatkach	2014	% udział w wydatkach
Koszty szkoleń	408 277,61	4,37	437 868,47	4,37
Studia podyplomowe	50 344,80	0,54	64 003,84	0,64
Prace interwencyjne	1 417 441,82	15,17	1 467 188,26	14,63
Roboty publiczne	277 099,18	2,96	271 032,21	2,70
Prace społecznie użyteczne	240 698,28	2,58	182 304,30	1,82
Zatrudnienie wspierane	53 723,62	0,57	64 052,21	0,64
Ref. kosztów wypos./dopos. st. pracy	1 168 900,00	12,51	2 175 019,58	21,67
Jednorazowe środki na podjęcie dz.gosp.	2 847 399,00	30,46	2 184 739,70	21,77
Staż	2 735 589,58	29,27	2 836 301,23	28,28
Przygotowanie zawodowe	0,00	0,00	8 929,27	0,09
Stypendia dalsza nauka	139 265,90	1,49	205 593,10	2,05
Opieka nad dzieckiem	2 440,60	0,03	0,00	0,00
Wynagr. i koszty osobowe człon. spółdz. soc.	5 104,00	0,05	19 583,65	0,20
Bon na finansowanie kosztów kształcenia bezrob. do 30 roku życia	0,00	0,00	65 020,45	0,65
Krajowy Fundusz Szkoleniowy	0,00	0,00	48 719,64	0,49
Badania do pracy	35,00	0,00	0,00	0,00
Razem	9 346 319,39	100,00	10 030 355,91	100,00



	Fundusz Pracy	EFS 6.1.3	Rezerwa Ministra-os.do 30 roku życia	Rezerwa Ministra-os.pow.50 roku życia	Rezerwa Ministra-os. art. 49	Razem
Wydatki na dzień 31.12.2013	4 468 985,39	4 026 937,04	400 497,78	221 137,74	228 761,44	9 346 319,39
	Fundusz Pracy	EFS 6.1.3	Program z rezerwy - os.do 30 roku życia	Program z rezerwy - roboty publiczne	Program z rezerwy - os. art. 49	Razem
Wydatki na dzień 31.12.2014	2 645 474,74	6 338 700,00	103 148,96	271 032,21	672 000,00	10 030 355,91

Źródło: Opracowanie własne.

W 2014 roku Powiatowy Urząd Pracy w Białogardzie pozyskał dodatkowe środki na finansowanie aktywnych form - środki z rezerwy. Pozyskane środki przeznaczono na finansowanie kosztów szkoleń, organizowanie robót publicznych, ref. kosztów wyposażenia/doposażenia stanowiska pracy oraz wypłatę jednorazowych środków na podjęcie działalności gospodarczej.

W 2013 roku:

- w ramach podstawowego limitu FP wydatkowano **4.468.985,39 zł**
- wydatki EFS 6.1.3 to **4.026.937,04 zł**
- wydatki z dodatkowo pozyskanych środków przedstawiają się następująco:
 1. Rezerwa Ministra – osoby do 30 roku życia **400.497,78 zł**
 2. Rezerwa Ministra – osoby pow. 50 roku życia **221.137,74 zł**
 3. Rezerwa Ministra – „art. 49” **228.761,44 zł.**

W 2014 roku:

- w ramach podstawowego limitu FP wydatkowano **2.645.474,74 zł**
- wydatki EFS 6.1.3 to **6.338.700,00 zł**
- wydatki z dodatkowo pozyskanych środków przedstawiają się następująco:
 1. program z rezerwy – środki dodatkowe dla osób do 30 roku życia - **103.148,96 zł**
 2. program z rezerwy – środki dla bezrobotnych w regionach wysokiego bezrobocia – roboty publiczne **271.032,21 zł**
 3. program z rezerwy – środki dodatkowe dla osób spełniających warunki z „art. 49” **672.000,00 zł.**

5. EFS - wydatki
Tabela 19. Wydatki EFS.

Wyszczególnienie		2013		2014	
		wykonanie	% udział w wyd.EFS	wykonanie	% udział w wyd.EFS
Wydatki ogółem		4 056 937,04	100,00	6 372 450,00	100,00
aktywne formy		4 026 937,04	99,26	6 338 700,00	99,47
w tym	koszty szkoleń	213 107,38	5,25	305 466,40	4,79
	prace interwencyjne	0,00	0,00	0,00	0,00
	ref.kosztów wyp.dop. Stanowiska pracy	397 800,00	9,81	1 972 533,00	30,96
	śr.na podj.dział.gospodarczej	2 056 399,00	50,69	1 504 200,00	23,60
	staż	1 339 366,36	33,01	2 453 202,46	38,50
	przygotowanie zaw.	0,00	0,00	0,00	0,00
	koszty przejazdu, zakw.i wyż.	20 264,30	0,50	103 298,14	1,62
pozostałe wydatki		30 000,00	0,74	33 750,00	0,53

Źródło: Opracowanie własne.

W 2014 roku Powiatowy Urząd Pracy w Białogardzie realizował dwa projekty w ramach Europejskiego Funduszu Społecznego: 6.1.3 – *Droga do zatrudnienia poprzez inwestycje w aktywizację zawodową osób bezrobotnych* oraz 6.1.2 – *Piramida kompetencji*.

Kwota wydatkowanych środków z EFS to **6 372 450,00** z czego **99,47%** stanowią wydatki na aktywne formy przeciwdziałania bezrobociu. W ramach projektu 6.1.3 zorganizowano staże oraz przeprowadzono szereg szkoleń dla osób bezrobotnych zainteresowanych zmianą lub uzupełnieniem kwalifikacji. Powiatowy Urząd Pracy w Białogardzie również udzielił jednorazowych środków na podjęcie działalności gospodarczej w kwocie **1 504 200,00 zł** oraz dokonano refundacji kosztów wyposażenia doposażenia stanowiska pracy w kwocie **1 972 533,00 zł**