

POWIATOWY URZĄD PRACY W BIAŁOGARDZIE

**INFORMACJA ROCZNA ZA 2015R.
O STANIE I STRUKTURZE
BEZROBOCIA
W POWIECIE BIAŁOGARDZKIM
NA DZIEŃ 31.12.2015r.**

Białogard – luty 2016r.

INFORMACJA ROCZNA

**© Powiatowy Urząd Pracy w Białogardzie
Przy publikacji danych w całości lub w części prosimy
o podanie źródła.**

**Powiatowy Urząd Pracy
w Białogardzie**

**ul. Świdwińska 21a
78-200 Białogard**

tel./fax (94) 311-31-00

e-mail: pup@pupbialogard.pl
<http://www.pupbialogard.pl>

Spis treści

| | |
|--|----|
| Uwagi wstępne..... | 4 |
| 1. Tendencje zmian poziomu bezrobocia | 5 |
| 1.1. Zmiany poziomu bezrobocia | 5 |
| 1.2. Napływ bezrobotnych | 7 |
| 1.3. Odływ bezrobotnych | 7 |
| 2. Struktura bezrobocia | 9 |
| 2.1. Kobiety | 9 |
| 2.2. Niepełnosprawni..... | 10 |
| 2.3. Zwolnieni z przyczyn dotyczących zakładu pracy..... | 10 |
| 2.4. Bezrobotni według wieku..... | 11 |
| 2.5. Bezrobotni według poziomu wykształcenia..... | 11 |
| 2.6. Bezrobotni według czasu pozostawania bez pracy | 12 |
| 2.7. Bezrobotni według stażu pracy | 12 |
| 2.8. Rejestrowane bezrobocie na wsi | 13 |
| 3. Przeciwdziałanie skutkom bezrobocia | 16 |
| 3.1. Pośrednictwo pracy | 16 |
| 3.2. Poradnictwo zawodowe..... | 18 |
| 3.3. EURES | 18 |
| 4. Aktywizacja osób bezrobotnych..... | 18 |
| 4.1. Programy rynku pracy subsydiowane z Funduszu Pracy w 2015r..... | 19 |
| 4.2. Szkolenia bezrobotnych | 19 |
| 4.3. Bon Szkoleniowy | 20 |
| 4.4. Prace interwencyjne | 21 |
| 4.5. Staże..... | 22 |
| 4.5.1 Staże do 12 miesięcy | 22 |
| 4.5.2 Staże do 6 miesięcy | 22 |
| 4.6. Stypendium na dalszą naukę | 23 |
| 4.7. Studia podyplomowe | 23 |
| 4.8. Przygotowanie zawodowe dorosłych | 23 |
| 4.9. Roboty publiczne..... | 23 |
| 4.10. Dotacje i refundacje..... | 24 |
| 4.11. Prace społecznie użyteczne | 24 |
| 4.12. Opieka nad dzieckiem do lat 7 | 25 |
| 4.13. Krajowy Fundusz Szkoleniowy | 25 |
| 4.14. Świadczenia integracyjne i zatrudnienie wspierane..... | 25 |
| 5. Fundusz Pracy - wydatki..... | 27 |
| 5.1 EFS - Wydatki..... | 29 |
| 5.2. Programy realizowane ze środków Europejskiego Funduszu Szkoleniowego..... | 30 |

Uwagi wstępne

1. Informacje o stanie i strukturze bezrobocia opracowano na podstawie sprawozdawczości o rynku pracy – sprawozdania własne MPiPS-01, MPiPS-07 oraz załączniki do sprawozdań z 2014 i 2015 roku.
2. **Stopa bezrobocia** – to procentowy udział bezrobotnych w liczbie aktywnych zawodowo, szacowanej na koniec każdego prezentowanego okresu. Dla bezrobotnych miejscem lokalizacji jest miejsce zamieszkania, dla pracujących miejsce zatrudnienia.
3. **Wskaźnik bezrobocia rejestrowanego** – to procentowy udział liczby bezrobotnych do liczby ludności w wieku produkcyjnym.
4. Wysokości stopy bezrobocia i wskaźników bezrobocia rejestrowanego podane zostały na podstawie danych z Wojewódzkiego Urzędu Pracy w Szczecinie.

1. Tendencje zmian poziomu bezrobocia.

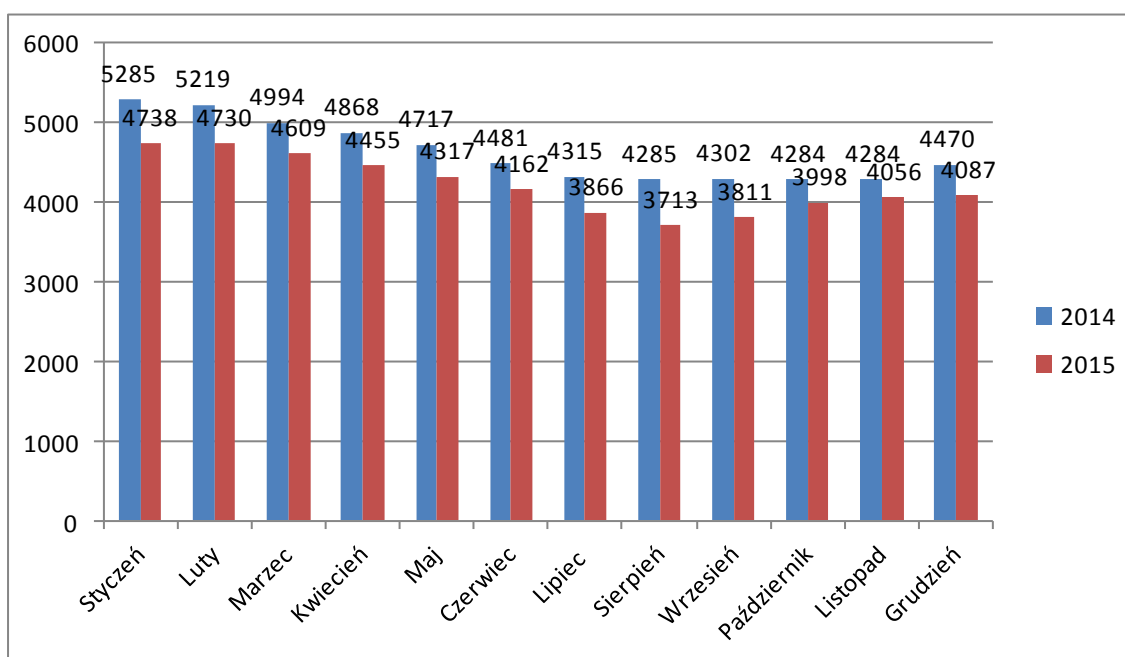
1.1. Zmiany poziomu bezrobocia

W końcu grudnia 2015r. w porównaniu do grudnia 2014r. liczba zarejestrowanych bezrobotnych zmniejszyła się o **383 osób (8,57% r/r)**.

Na zakończenie 2015r. stopa bezrobocia w województwie zachodniopomorskim wynosiła **13,3% (dane WUP na dzień 31.12.2015r.)** i zmniejszyła się o **2,2 p.p.** w stosunku do roku poprzedniego.

W powiecie białogardzkim stopa bezrobocia wynosiła **25,4% (dane WUP na dzień 26.01.2016r.)** i zmniejszyła się o **1,8 p.p.** w stosunku do 2014r..

Wykres 1. Liczba bezrobotnych w Powiecie Białogardzkim na zakończenie poszczególnych miesięcy w latach 2014r.i 2015r.



Źródło: Opracowanie własne.

Tabela 1. Liczba zarejestrowanych bezrobotnych w Powiecie Białogardzkim na dzień 31 grudnia 2014r. i 2015r.

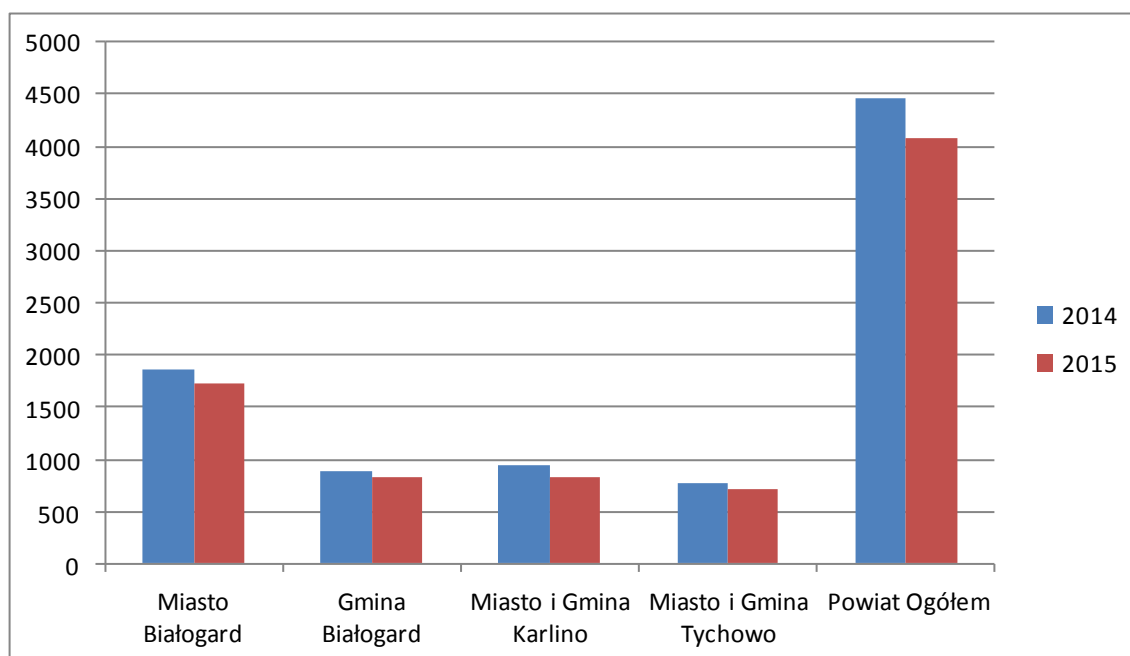
| Powiat Miasto / Gmina | 31.12.2014r. | 31.12.2015r. | Wzrost / spadek w stosunku do roku poprzedniego | |
|--------------------------|--------------|--------------|---|---------------|
| | | | liczba | % |
| Miasto Białogard | 1865 | 1722 | -143 | -7,67% |
| Gmina Białogard | 891 | 820 | -71 | -7,97% |
| Miasto i Gmina Karlino | 939 | 833 | -106 | -11,3% |
| Miasto i Gmina Tychowo | 775 | 712 | -63 | -8,1% |
| Powiat - ogółem | 4470 | 4087 | -383 | -8,57% |

Źródło: Opracowanie własne.

Informacja roczna za 2015r.

W grudniu 2015r. w Powiecie Białogardzkim nastąpił spadek liczby osób bezrobotnych o **8,57%** w stosunku do grudnia roku poprzedniego. Największą procentową zmianę liczby osób bezrobotnych odnotowany został dla Miasta i Gminy Karlino, nastąpił tam spadek liczby osób bezrobotnych o **11,3%** w stosunku do analogicznego okresu roku poprzedniego.

Wykres 2. Liczba zarejestrowanych bezrobotnych w Powiecie Białogardzkim na dzień 31 grudnia 2014r. i 2015r.



Źródło: Opracowanie własne.

Tabela 2. Wskaźniki bezrobocia dla Powiatu Białogardzkiego na zakończenie grudnia w latach 2014 i 2015.

| Powiat Miasto / Gmina | Wskaźnik bezrobocia rejestrowanego (%) | | Wzrost / spadek w stosunku do roku poprzedniego p.p. |
|-----------------------------------|--|------|---|
| | 2014 | 2015 | |
| Powiat | 14,2 | 13,1 | -1,1p.p. |
| Miasto Białogard | 11,8 | 11,1 | -0,7p.p. |
| Gmina Białogard | 17,0 | 15,7 | -1,3p.p. |
| Miasto i Gmina Karlino | 15,6 | 13,9 | -1,7p.p. |
| Miasto i Gmina Tychowo | 17,3 | 16,0 | -1,3p.p. |

Informacja roczna za 2015r.

Źródło: Opracowanie własne.

1.2. Napływ bezrobotnych

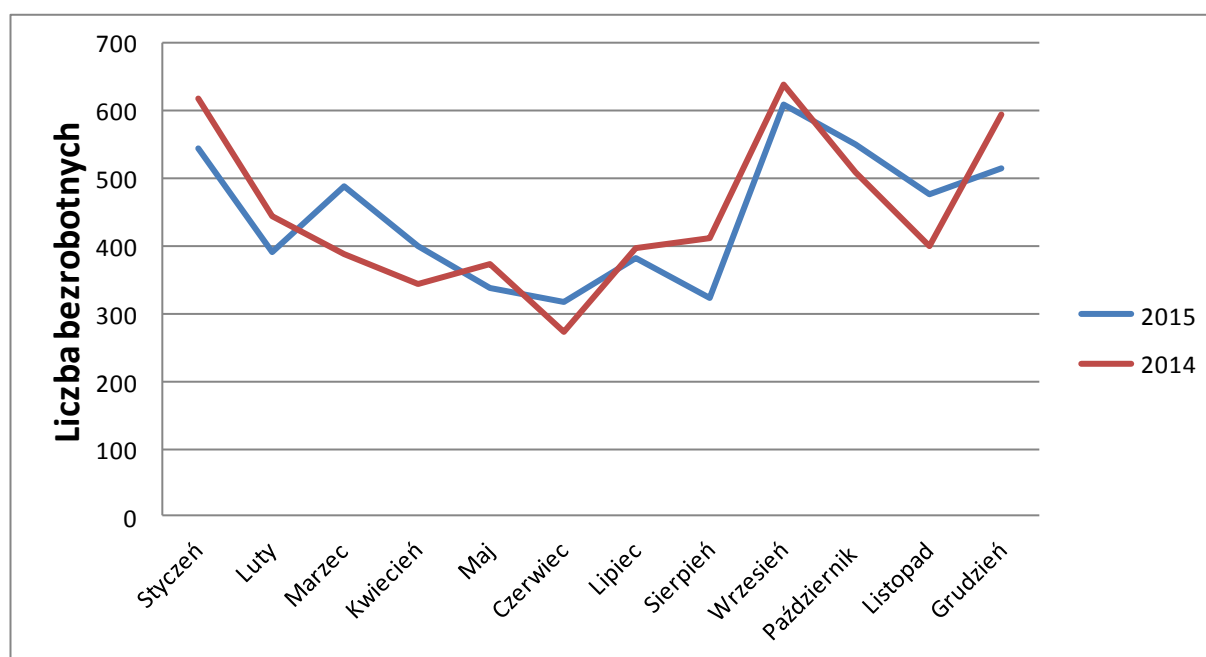
W porównaniu z rokiem 2014. w roku 2015 nastąpiło zmniejszenie się liczby osób rejestrujących się. W trakcie 2015 roku zarejestrowało się łącznie **5332** osób, tj. o **58** mniej niż w poprzednim roku, ogólna liczba osób rejestrujących się w opisywanym okresie zmniejszyła się o **1,08%**. Największą liczbę bezrobotnych, którzy zarejestrowali się w przeciągu 2015r. odnotowano we wrześniu, zarejestrowało się wówczas **608** osób. Najmniejszą liczbę rejestrujących się odnotowano w czerwcu, zarejestrowały się wówczas tylko **317** osoby.

Tabela 3. Liczba osób rejestrujących się w poszczególnych miesiącach 2014 i 2015 roku.

| | | I | II | III | IV | V | VI | VII | VIII | IX | X | XI | XII | RAZEM |
|---|--------|---------|---------|--------|--------|--------|--------|--------|---------|-----|-------|-----|---------|--------|
| 2015r. | | 545 | 392 | 487 | 399 | 337 | 317 | 383 | 322 | 608 | 550 | 476 | 516 | 5332 |
| 2014r. | | 618 | 445 | 387 | 345 | 373 | 272 | 396 | 411 | 640 | 509 | 400 | 594 | 5390 |
| Wzrost / spadek w stosunku do roku poprzedniego | liczba | -73 | -53 | 100 | 54 | -36 | 45 | -13 | -89 | -32 | 41 | 76 | -78 | -58 |
| | % | -11,81% | -11,91% | 25,84% | 15,65% | -9,66% | 16,55% | -3,29% | -21,66% | -5% | 8,05% | 19% | -13,13% | -1,08% |

Źródło: Opracowanie własne.

Wykres 3. Liczba osób rejestrujących się w poszczególnych miesiącach 2014 i 2015 roku.



Źródło: Opracowanie własne

Informacja roczna za 2015r.

1.3. Odplyw bezrobotnych.

W 2015. wyrejestrowanych zostało z ewidencji bezrobotnych **5715** osób, tj. o **222** osoby mniej niż w roku poprzednim. (**-3,74% r/r**).

Analizując strukturę liczby osób wyłączonych z ewidencji bezrobotnych w 2015r. widać, że największy udział procentowy mają tutaj osoby, które podjęły pracę **-53,26%**, następne są osoby które wyrejestrowane zostały ze względu na niepotwierdzenie gotowości do podjęcia pracy – **28,70%**., ostatnie są osoby zaliczane do grupy pozostałe – **23,13%** (zaliczamy do tej grupy m.in. różne formy aktywizacji zawodowej).

Liczba osób wyrejestrowujących się na podjęcie pracy w 2015r. zwiększyła o **184 osoby (6,43% r/r)** , zmalała natomiast o **319** liczba osób wyrejestrowujących się w związku z niepotwierdzeniem gotowości do podjęcia pracy (**18,72% r/r**).

Tabela 4. Liczba wyłączonych w Powiecie Białogardzkim osób z ewidencji bezrobotnych z podziałem na przyczynę wyłączenia w 2014 i 2015 roku.

| Wyszczególnienie | | 2014 | % | 2015 | % | Wzrost / spadek w stosunku do roku poprzedniego | |
|------------------|---|------|---------|------|---------|---|---------|
| | | | | | | liczba | % |
| Ogółem | | 5937 | 100,00% | 5715 | 100,00% | -222 | -3,74% |
| W tym | Podjęcie pracy | 2860 | 48,17% | 3044 | 53,26% | 184 | 6,43% |
| | Niepotwierdzenie gotowości do podjęcia pracy | 1704 | 28,70% | 1385 | 24,23% | -319 | -18,72% |
| | Pozostałe | 1373 | 23,13% | 1286 | 22,50% | -97 | -7,06% |

Źródło: Opracowanie własne.

Tabela 5. Liczba osób wyłączonych z ewidencji bezrobotnych w poszczególnych miesiącach 2014 i 2015 roku.

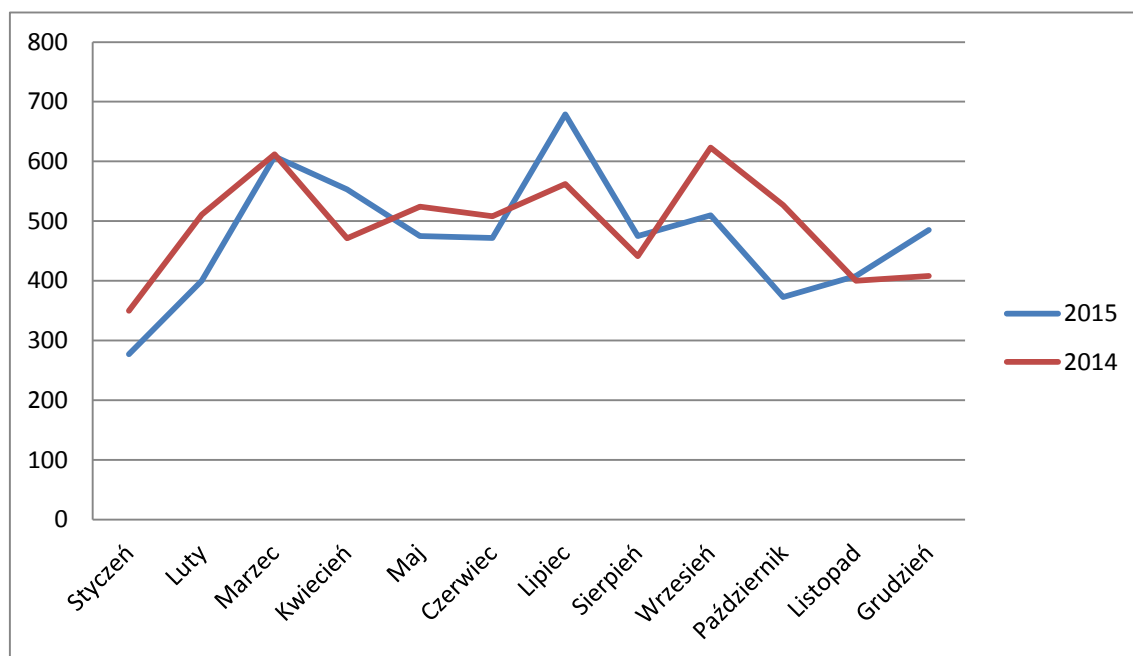
| | | I | II | III | IV | V | VI | VII | VIII | IX | X | XI | XII | RAZEM |
|---|--------|---------|---------|--------|--------|--------|--------|--------|-------|---------|---------|-------|--------|--------|
| 2015 | | 277 | 400 | 608 | 553 | 475 | 472 | 679 | 475 | 510 | 373 | 408 | 485 | 5715 |
| 2014 | | 350 | 511 | 612 | 471 | 524 | 508 | 562 | 441 | 623 | 527 | 400 | 408 | 5937 |
| Wzrost / spadek w stosunku do roku poprzedniego | liczba | -73 | -111 | -4 | 82 | -49 | -36 | 117 | 34 | -113 | -154 | 8 | 77 | -222 |
| | % | -20,86% | -21,72% | -0,65% | 17,41% | -9,35% | -7,09% | 20,82% | 7,71% | -18,14% | -29,22% | 2,00% | 18,87% | -3,74% |

Źródło: Opracowanie własne

Informacja roczna za 2015r.

Analizując dane z tabeli 5 można zauważyć, że najwięcej osób wyrejestrowało się w lipcu 2015r. –**679** osób i porównując ten miesiąc do lipca 2014r. był to wzrost o **20,82%** r/r. Podobnie jak w roku poprzednim najmniej osób wyrejestrowało się w styczniu, gdzie dla 2015r. liczba tych osób wyniosła **277** i była w stosunku do roku poprzedniego większa o 73 osoby.

Wykres 4. Liczba osób wyłączonych z ewidencji bezrobotnych w poszczególnych miesiącach 2014 i 2015 roku.



2. Struktura bezrobocia

2.1. Kobiety

W końcu 2015r. w ewidencji bezrobotnych zarejestrowanych było **2025** kobiet, tj. o **136** mniej niż w końcu grudnia 2014r. (**-6,72%** r/r). Odsetek bezrobotnych kobiet w łącznej liczbie bezrobotnych w 2015r. wyniósł **49,55%**, nastąpił wzrost o **1,21 p.p.** w stosunku do roku poprzedniego.

Tabela 6. Udział kobiet w ogólnej liczbie bezrobotnych w Powiecie Białogardzkim.

| Powiat Miasto /Gmina | Ogólna liczba zarejestrowanych w 2014r. | Liczba kobiet w 2014r. | % kobiet w ogólnej liczbie bezrobotnych w 2014r. | Ogólna liczba zarejestrowanych w 2015r. | Liczba kobiet w 2015r. | % kobiet w ogólnej liczbie bezrobotnych w 2015r. |
|---------------------------|---|------------------------------|--|---|------------------------------|--|
| Miasto Białogard | 1865 | 889 | 47,67% | 1722 | 834 | 48,43% |
| Gmina Białogard | 891 | 445 | 49,95% | 820 | 420 | 51,22% |
| Miasto i gmina Karlino | 939 | 461 | 49,1% | 883 | 417 | 47,23% |
| Miasto i gmina Tychowo | 775 | 366 | 47,22% | 712 | 354 | 49,72% |
| Powiat | 4470 | 2161 | 48,34% | 4087 | 2025 | 49,55% |

Źródło: Opracowanie własne.

Tabela 7. Wykształcenie kobiet bezrobotnych w Powiecie Białogardzkim na dzień 31 grudnia.

| wykształcenie | Liczba kobiet bezrobotnych | | Struktura | | Wzrost/spadek w stosunku do roku poprzedniego | |
|-------------------------------|----------------------------|------|-----------|--------|---|---------|
| | 2014 | 2015 | 2014 | 2015 | liczba | % |
| wyższe | 173 | 155 | 8,00% | 7,66% | -18 | -10,40% |
| policealne i średnie zawodowe | 449 | 406 | 20,78% | 20,05% | -43 | -9,58% |
| średnie ogólnokształcące | 268 | 247 | 12,40% | 12,20% | -21 | -7,83% |
| zasadnicze zawodowe | 502 | 494 | 23,23% | 24,40% | -8 | -1,59% |
| gimnazjalne i poniżej | 769 | 723 | 35,59% | 35,70% | -46 | -5,98% |
| ogółem | 2161 | 2025 | | | -136 | -6,29% |

Źródło: Opracowanie własne.

2.2. Niepełnosprawni

Na koniec grudnia 2015r. w ewidencji Urzędu zarejestrowanych było **252** osób bezrobotnych niepełnosprawnych, z czego **45** spełniało warunki do pobierania zasiłku. Wśród osób bezrobotnych niepełnosprawnych kobiety stanowiły **42,86%** (**108** osób).

Tabela 8. Struktura zarejestrowanych osób niepełnosprawnych w Powiecie Białogardzkim wg wieku oraz stopnia niepełnosprawności na dzień 31 grudnia 2015r.

| Kategoria | | Liczba osób | % |
|----------------------------|-------------|-------------|--------|
| Wiek | Do 24 lat | 8 | 3,17% |
| | 25-34 | 38 | 15,08% |
| | 35-44 | 45 | 17,86% |
| | 45-54 | 73 | 28,97% |
| | 55-59 | 62 | 24,60% |
| | 60 i więcej | 26 | 10,32% |
| Stopień niepełnosprawności | znaczny | 2 | 0,80% |
| | umiarkowany | 32 | 12,70% |
| | lekki | 218 | 86,51% |

Źródło: Opracowanie własne.

Informacja roczna za 2015r.

2.3. Zwolnieni z przyczyn dotyczących zakładu pracy

W końcu 2015r. w ewidencji Urzędu zarejestrowanych było **4087** osób bezrobotnych, w tym **351** osób zwolnionych z przyczyn dotyczących zakładu pracy (**8,59%** ogółu zarejestrowanych bezrobotnych). Wśród bezrobotnych zwolnionych z przyczyn dotyczących zakładu pracy przeważają kobiety – **187** osób (**53,28 %** zwolnionych).

2.4. Bezrobotni według wieku

Tabela 9. Struktura bezrobotnych w Powiecie Białogardzkim wg wieku na dzień 31 grudnia.

| Wyszczególnienie | Liczba bezrobotnych | | Struktura | | Wzrost/spadek w stosunku do roku poprzedniego | |
|--------------------|---------------------|------|-----------|--------|---|---------|
| | 2014 | 2015 | 2014 | 2015 | liczba | % |
| Do 24 | 713 | 533 | 15,95% | 13,53% | -180 | -25,44% |
| 25 – 34 | 1149 | 1078 | 25,70% | 26,38% | -71 | -6,18% |
| 35 – 44 | 1012 | 888 | 22,64% | 21,73% | -124 | -12,25% |
| 45 – 54 | 815 | 794 | 18,23% | 19,43% | -21 | -2,57% |
| 55 – 59 | 558 | 523 | 12,48% | 12,80% | -35 | -6,27% |
| 60 i więcej | 223 | 271 | 4,99% | 6,63% | 48 | 21,52% |
| Razem | 4470 | 4087 | | | -383 | -8,57% |

Źródło: Opracowanie własne.

Analizując powyższe zestawienie można zauważyć, że największy odsetek w ogólnej liczbie osób bezrobotnych podobnie, jak w roku poprzednim stanowiły osoby w wieku od 25-34 lat. W 2014r. ich odsetek wyniósł **25,70%**, zaś w 2015r. – **26,38%**. Największy procentowy wzrost liczby osób bezrobotnych zanotowano wśród osób w wieku 60 lat i więcej, gdzie nastąpił wzrost o **21,52 r/r**.

2.5. Bezrobotni według poziomu wykształcenia

Tabela 10. Struktura bezrobotnych w Powiecie Białogardzkim wg wykształcenia na dzień 31 grudnia.

| Wyszczególnienie | Liczba bezrobotnych | | Struktura | | Wzrost/spadek w stosunku do roku poprzedniego | |
|--------------------------------------|---------------------|------|-----------|--------|---|---------|
| | 2014 | 2015 | 2014 | 2015 | liczba | % |
| wyższe | 251 | 230 | 5,62% | 5,63% | -21 | -8,37% |
| policealne i średnie zawodowe | 740 | 650 | 16,55% | 15,90% | -90 | -12,16% |
| średnie ogólnokształcące | 392 | 361 | 8,77% | 8,83% | -31 | -7,91% |
| zasadnicze zawodowe | 1276 | 1223 | 28,55% | 29,92% | -53 | -4,15% |
| gimnazjalne i poniżej | 1811 | 1623 | 40,51% | 39,71% | -188 | -10,38% |
| ogółem | 4470 | 4087 | | | -383 | -8,57% |

Informacja roczna za 2015r.

Źródło: Opracowanie własne.

Wśród zarejestrowanych bezrobotnych przeważają osoby słabo wykształcone (wykształcenie gimnazjalne i poniżej oraz zasadnicze zawodowe) stanowią one **69,06%** ogółu, na koniec 2015r. w ewidencji zarejestrowanych było **1623** osób posiadających takie wykształcenie.

W ewidencji bezrobotnych na koniec 2015r. zarejestrowanych było **230** osób legitymujących się wykształceniem wyższym, stanowili oni **5,63%** ogółu zarejestrowanych bezrobotnych, w 2014r. było **251** osób z takim wykształceniem i stanowili oni **5,10%** ogółu.

Na koniec grudnia 2015r. zarejestrowane były **361** osoby bezrobotne z wykształceniem średnim ogólnokształcącym (**8,83%**) oraz **650** osób bezrobotnych posiadających wykształcenie policealne i średnie zawodowe (**15,90%**).

2.6. Bezrobotni według czasu pozostawania bez pracy

Największą grupę według czasu pozostawania bez pracy na zakończenie grudnia 2015r. stanowiły osoby pozostające bez pracy powyżej 24 miesięcy – **939** osób (**22,98%**) ogółu zarejestrowanych bezrobotnych). W porównaniu do 2014r. liczba osób w tej grupie zmniejszyła się o **1** osobę, czyli o **0,10%** r/r.

Grupa osób bezrobotnych pozostających bez pracy 12-24 miesięcy była grupą osób, w której nastąpił największy procentowy spadek – **16,37%** r/r.

Tabela 11. Struktura bezrobotnych w Powiecie Białogardzkim wg czasu pozostawania bez pracy na dzień 31 grudnia.

| Wyszczególnienie | Liczba bezrobotnych | | Struktura | | Wzrost/spadek w stosunku do roku poprzedniego | |
|----------------------|---------------------|------|-----------|--------|---|---------|
| | 2014 | 2015 | 2014 | 2015 | liczba | % |
| Do 1 miesiąca | 407 | 363 | 9,11% | 8,88% | -44 | -10,81% |
| 1 – 3 | 797 | 737 | 17,83% | 18,03% | -60 | -7,53% |
| 3 – 6 | 706 | 621 | 15,79% | 15,19% | -85 | -12,04% |
| 6 – 12 | 728 | 681 | 16,29% | 16,66% | -47 | -6,45% |
| 12 – 24 | 892 | 746 | 19,96% | 18,25% | -146 | -16,37% |
| Powyżej 24 | 940 | 939 | 21,02% | 22,98% | -1 | -0,10% |
| Razem | 4470 | 4087 | | | -383 | -8,57% |

Źródło: Opracowanie własne.

2.7. Bezrobotni według stażu pracy

W strukturze osób bezrobotnych w końcu grudnia 2015r. najliczniejszą grupę stanowiły osoby posiadające staż pracy od 1 roku do 5 lat – **1045** osób (**25,57%** ogółu zarejestrowanych) oraz osoby w przedziale 10 – 20 lat – **728** osób (**17,81%** ogółu zarejestrowanych)

Osoby bez doświadczenia zawodowego oraz legitymujące się stażem do 1 roku stanowią **26,35%** wszystkich zarejestrowanych. Natomiast osoby ze stażem powyżej 20 lat pracy stanowią **13,97%**.

Informacja roczna za 2015r.

Tabela 12. Struktura bezrobotnych w Powiecie Białogardzkim wg stażu pracy na dzień 31 grudnia.

| Wyszczególnienie | Liczba bezrobotnych | | Struktura | | Wzrost/spadek w stosunku do roku poprzedniego | |
|--------------------|---------------------|------|-----------|--------|---|---------|
| | 2014 | 2015 | 2014 | 2015 | liczba | % |
| Do 1 roku | 704 | 652 | 15,75% | 15,95% | -52 | -7,39% |
| 1 – 5 | 1157 | 1045 | 25,87% | 25,57% | -107 | -9,25% |
| 5 – 10 | 719 | 666 | 16,09% | 16,29% | -53 | -7,37% |
| 10 – 20 | 791 | 728 | 17,70% | 17,81% | -63 | -7,96% |
| 20 – 30 | 454 | 447 | 10,16% | 10,94% | -7 | -1,54% |
| 30 i więcej | 128 | 124 | 2,86% | 3,03% | -4 | -3,12% |
| Bez stażu | 517 | 425 | 11,57% | 10,40% | -92 | -17,80% |
| Razem | 4470 | 4087 | | | 383 | 8,57% |

Źródło: Opracowanie własne

2.8. Rejestrowane bezrobocie na wsi

Tabela 13. Struktura osób bezrobotnych zamieszkałych na wsi wg wieku, wykształcenia oraz czasu pozostawania bez pracy na dzień 31 grudnia.

| Kategoria | | 2014 | | 2015 | |
|------------------------------------|--------------------------------------|--------|---------|--------|---------|
| | | Liczba | % | Liczba | % |
| Ogółem | | 1861 | 100,00% | 1712 | 100,00% |
| Wiek | 18 - 24 | 328 | 17,62% | 248 | 14,48 % |
| | 25 - 34 | 481 | 25,85% | 448 | 26,17% |
| | 35 - 44 | 392 | 21,06% | 347 | 20,27% |
| | 45 - 54 | 353 | 18,97% | 368 | 21,49% |
| | 55 - 59 | 222 | 11,93% | 208 | 12,14% |
| | 60 i więcej | 85 | 4,57% | 93 | 5,43% |
| Wykształcenie | Wyższe | 50 | 2,69% | 52 | 3,04% |
| | Policealne i średnie zawodowe | 235 | 12,63% | 213 | 12,44% |
| | Średnie ogólnokształcące | 127 | 6,82% | 118 | 6,89% |
| | Zasadnicze zawodowe | 508 | 27,30% | 501 | 29,26% |
| | Gimnazjalne i niżej | 941 | 50,56% | 828 | 48,36% |
| Czas pozostawania bez pracy | Do 1 miesiąca | 187 | 10,05% | 142 | 8,29% |
| | 1 – 3 | 321 | 17,25% | 294 | 17,17% |
| | 3 – 6 | 285 | 15,31% | 255 | 14,89% |
| | 6 – 12 | 285 | 15,31% | 253 | 14,78% |
| | 12 – 24 | 407 | 21,88% | 340 | 19,86% |
| | Powyżej 24 | 376 | 20,20% | 428 | 25,00% |

Źródło: Opracowanie własne.

Białogard, luty 2016r.

Informacja roczna za 2015r.

W Powiecie Białogardzkim na koniec 2015 roku w ewidencji bezrobotnych znajdowało się **1712** osób zamieszkałych na wsi, stanowiły one **41,89%** ogółu zarejestrowanych. Liczba bezrobotnych mieszkańców terenów wiejskich zmniejszyła się o **149** osób w stosunku do roku poprzedniego.

W końcu omawianego okresu liczba zarejestrowanych bezrobotnych kobiet zamieszkałych na wsi wyniosła **871**. Kobiety stanowiły **50,87%** zarejestrowanych mieszkańców wsi.

Prawo do zasiłku dla bezrobotnych posiadały **259** osoby (**15,13%** ogółu zarejestrowanych zamieszkałych na wsi). W porównaniu z ubiegłym rokiem liczba osób zamieszkałych na wsi, a pobierających zasiłki dla bezrobotnych zmniejszyła się o **13** osób.

Informacja roczna za 2015r.

Tabela 14. Struktura bezrobocia na dzień 31 grudnia 2014 i 2015 roku.

| Wyszczególnienie | | 31.12.2014r. | | 31.12.2015r. | | Wzrost/spadek w stosunku do roku poprzedniego | |
|--|--|--------------|---------|--------------|---------|---|---------|
| | | | | | | Liczba | % |
| Liczba zarejestrowanych bezrobotnych | | 4470 | 100,00% | 4087 | 100,00% | -383 | -8,57% |
| W tym | Kobiety | 2161 | 48,34% | 2025 | 49,55% | -136 | -6,30% |
| | Osoby z prawem do zasiłku | 743 | 16,62% | 697 | 17,05% | -46 | -6,19% |
| | Niepełnosprawni | 238 | 5,32% | 252 | 6,16% | 14 | 5,88% |
| | Mieszkańcy wsi | 1861 | 41,63% | 1712 | 41,89% | -14 | -0,75% |
| | Osoby w trakcie 12 mies. od ukończenia nauki | 147 | 3,29% | 141 | 3,45% | -6 | 4,08% |
| | Zwolnieni z przyczyn ekonomicznych | 401 | 8,97% | 351 | 5,59% | -50 | -12,47% |
| | Młodzież (18 – 24 lata) | 713 | 15,95% | 533 | 13,04% | -180 | -25,24% |
| | Osoby w wieku 25 – 34 | 1149 | 25,70% | 1078 | 26,38% | -71 | -6,18% |
| | Osoby w wieku 35 – 44 | 1012 | 22,64% | 888 | 21,73% | -124 | -12,25% |
| | Osoby w wieku mobilnym (18-44) | 2874 | 64,30% | 2499 | 19,43% | -375 | -13,05% |
| | Osoby powyżej 45 roku życia | 1596 | 35,70% | 1588 | 12,80% | -8 | -0,50% |
| | Osoby w wieku powyżej 50 roku życia | 1186 | 26,53% | 1228 | 30,05% | -42 | -3,54% |
| | Osoby z wykształceniem wyższym | 251 | 5,62% | 230 | 5,63% | -21 | -8,36% |
| | Osoby z wykształceniem policealnym i średnim zawodowym | 740 | 16,55% | 650 | 15,90% | -90 | -12,16% |
| | Osoby z wykształceniem średnim ogólnokształcącym | 392 | 8,77% | 361 | 8,83% | -31 | -7,91% |
| | Osoby z wykształceniem zasadniczym zawodowym | 1276 | 28,55% | 1223 | 29,92% | -53 | -4,15% |
| | Osoby z wykształceniem gimnazjalnym i poniżej | 1811 | 40,51% | 1623 | 39,71% | -188 | -10,38% |
| | Osoby bez kwalifikacji zawodowych | 1710 | 38,26% | 1588 | 38,85% | -122 | -7,13% |
| | Długotrwale bezrobotni | 2704 | 60,49% | 2473 | 60,51% | -231 | -8,54% |
| Pozostający bez pracy dłużej niż 12 miesięcy | 1832 | 40,98% | 1685 | 41,23% | -147 | -8,02% | |
| Liczba rejestrujących się w trakcie 12 mies. | | 5390 | | 5332 | | -605 | -11,22% |
| Liczba wykreślonych w trakcie 12 mies. | | 5937 | | 5715 | | -222 | -3,74% |
| w tym: | Podjęcia pracy | 2860 | | 3044 | | -184 | -6,43% |
| Liczba ofert pracy pozostająca w dyspozycji Urzędu w trakcie 12 mies. roku | | 1564 | | 2003 | | 439 | -28,7% |
| Stopa bezrobocia dla powiatu | | 27,3 | | 25,4 | | -1,9 p.p. | |
| Wskaźnik bezrobocia rejestrowanego dla powiatu | | 14,2 | | 13,1 | | -1,1 p.p. | |
| Wskaźnik bezrobocia rejestrowanego | Miasto Białogard | 11,8 | | 11,1 | | -0,7 p.p. | |
| | Gmina Białogard | 17,0 | | 15,7 | | -1,3 p.p. | |
| | Miasto i Gmina Karlino | 15,6 | | 13,9 | | -1,7 p.p. | |
| | Miasto i Gmina Tychowo | 17,3 | | 16,0 | | -1,3 p.p. | |

Źródło: Opracowanie własne.

(*dane WUP na dzień 26.01.2016r.)

3. Przeciwdziałania skutkom bezrobocia

3.1. Pośrednictwo pracy.

W okresie od stycznia do grudnia 2015 roku, do tut. Urzędu wpłynęło ogółem 2122 oferty pracy, tj. o 558 ofert więcej, niż w analogicznym okresie 2014. W porównaniu do roku ubiegłego zwiększyła się liczba ofert w ramach refundacji utworzenia miejsca pracy, prac interwencyjnych oraz staży. Zwiększyła się również liczba ofert pracy niesubsydiowanych tj. 1100 ofert i jest to o 475 ofert więcej niż w 2014r.

Zmniejszenie wystąpiło w pozostałych formach pomocy.

Osoby bezrobotne bez prawa do zasiłku, wytypowane przez jednostki organizacyjne pomocy społecznej do prac społeczno-użytecznych skorzystały z 62 miejsc w ramach programu PAI.

W badanym okresie pośrednicy pracy udzielili pomocy 7 osobom w podjęciu pracy na podstawie stosunku pracy w ramach tzw. zatrudnienia wspieranego (Ustawa z dnia 13 czerwca 2003 r. o zatrudnieniu socjalnym Dz. U. z 2003 nr 122, poz.1143 z późn. zmianami) i było to mniej o 4 osoby w stosunku do roku 2014.

Liczbę ofert pracy, jakie wpłynęły w roku 2015 i w analogicznym okresie 2014, biorąc pod uwagę ich rodzaj przedstawia tabela:

| Rodzaj ofert pracy | Liczba ofert zgłaszanych w 2014 r. | Liczba ofert zgłaszanych w 2015 r. |
|---|---|---|
| Wolny nabór | 625 | 1100 |
| Prace interwencyjne | 178 | 397 |
| Roboty publiczne | 35 | 26 |
| Staż | 331 | 362 |
| Przygotowanie zawodowe w miejscu pracy | 1 | 0 |
| Miejsca pracy utworzone w ramach refundacji pracodawcy kosztów wyposażenia i doposażenia stanowiska pracy | 143 | 165 |
| Prace społeczno- użyteczne | 226 | 62 |
| Oferty pracy dla osób niepełnosprawnych | 14 | 3 |
| Zatrudnienie wspierane | 11 | 7 |
| OGÓLEM | 1564 | 2122 |

Informacja roczna za 2015r.

Wpływ ofert pracy z poszczególnych miejscowości i z podziałem na rodzaj ofert obrazuje tabela:

| Rodzaj ofert pracy | Liczba ofert pracy w poszczególnych obszarach terytorialnych powiatu | | | | Liczba ofert pracy spoza terenu powiatu |
|---|---|------------------------|-------------------------------|-------------------------------|--|
| | miasto Białogard | gmina Białogard | miasto i gmina Karlino | miasto i gmina Tychowo | |
| Wolny nabór | 259 | 241 | 45 | 6 | 549 |
| Prace interwencyjne | 253 | 29 | 43 | 43 | 29 |
| Roboty publiczne | 5 | 18 | 0 | 3 | 0 |
| Staże | 189 | 26 | 36 | 49 | 62 |
| Przygotowanie zawodowe w miejscu pracy | 0 | 0 | 0 | 0 | 0 |
| Miejsca pracy utworzone w ramach refundacji pracodawcy kosztów wyposażenia i doposażenia stanowiska pracy | 111 | 16 | 15 | 9 | 14 |
| Prace społecznie użyteczne | 42 | 0 | 0 | 20 | 0 |
| Oferty pracy dla osób niepełnosprawnych | 3 | 0 | 0 | 0 | 0 |
| Zatrudnienie wspierane | 7 | 0 | 0 | 0 | 0 |
| OGÓŁEM | 869 | 330 | 139 | 130 | 654 |

Analizując wpływ ofert z poszczególnych miejscowości widzimy, że największy odsetek ofert pracy tj. 40,95 % będących w dyspozycji Urzędu wpływa od pracodawców z miasta Białogard, z poza terenu powiatu białogardzkiego – 30,82% , gmina Białogard – 15,55%, oraz 6,55 % z miasta i gminy Karlino oraz z miasta i gminy Tychowo – 6,13 %.

Najczęściej poszukiwanymi zawodami w ofertach z wolnego naboru w analizowanym okresie był zawód: kierowca kat. C+E w transporcie międzynarodowym, kierowca autobusu, przetwórcza ryb, robotnik budowlany, opiekunka osób starszych, pilarz.

W roku 2015 pośrednicy odbyli 785 wizyt w zakładach pracy tj. więcej o 303 wizyty, niż w 2014 roku.

Organizacja giełd pracy – w analizowanym okresie zorganizowano 50 giełd pracy dla 40 pracodawców w zawodach opiekun osób starszych, sprzedawca, pracownik polowy, pracownik biurowy, robotnik budowlany, kucharz, elektryk budowlany, rybak-dozorca, monter instalacji klimatyzacyjnych, przetwórcza ryb, pracownik produkcji. Ogółem uczestniczyło w giełdach 595 osób.

Informacja roczna za 2015r.

Dotyczy zarejestrowanych „Oświadczeń o zamiarze powierzenia wykonywania pracy Obywatelowi Republiki Białoruś, Republiki Gruzji, Republiki Mołdowy, Federacji Rosyjskiej lub Ukrainy ‘

W 2015 roku z upoważnienia Starosty Powiatowy Urząd Pracy zarejestrował ogółem 798 ”Oświadczeń” dotyczących zatrudnienia cudzoziemców.

Zwolnienia grupowe - Pracodawcy z powiatu białogardzkiego nie zgłosili zwolnień grupowych.

3.2. Poradnictwo zawodowe.

W okresie od 01.01.2015r. do 31.12.2015r. z poradnictwa zawodowego w formie indywidualnej skorzystały 1183 osoby, w ramach indywidualnej porady zawodowej oraz indywidualnej informacji zawodowej.

Osoby korzystające z poradnictwa indywidualnego w razie zaistnienia potrzeby kierowane były na porady grupowe, obejmujące swoją tematyką rynek pracy, badanie preferencji i predyspozycji zawodowych, planowanie i realizację celów zawodowych, wybory zawodowe. W 2015 roku zrealizowano 47 grupowych porad zawodowych oraz 37 grupowych informacji zawodowych

Analogicznie jak w latach ubiegłych działania doradców zawodowych ukierunkowane były przede wszystkim na zadania związane z realizacją projektu współfinansowanego z Europejskiego Funduszu Społecznego i dotyczyły rekrutacji, jak i wsparcia beneficjentów projektów w wyborze odpowiedniej dla nich formy aktywizacji zawodowej, udzielania pomocy w badaniu cech przedsiębiorczych i preferencji zawodowych.

3.3. EURES

W okresie od stycznia do grudnia 2015 r. Powiatowy Urząd Pracy w Białogardzie pozyskał 221 ofert w ramach sieci EURES.

4. Aktywizacja osób bezrobotnych

4.1. Programy rynku pracy subsydiowane z Funduszu Pracy w 2015 r.

Realizacja aktywnej polityki rynku pracy obejmuje szereg działań, podejmowanych przy współdziałaniu lokalnych partnerów rynku pracy. Środki finansowe na realizację aktywnych programów polityki rynku pracy pochodzą z centralnego funduszu celowego – Funduszu Pracy.

Na aktywizację bezrobotnych w 2015 r. Powiatowy Urząd Pracy w Białogardzie otrzymał, zgodnie z algorytmem podziału środków Funduszu Pracy limit środków w wysokości **4.823.000 zł**.

W 2015 r. Powiatowy Urząd Pracy w Białogardzie dysponował łączną kwotą środków Funduszu Pracy w wysokości **11.585.300 zł**.

W 2015 r. urząd wystąpił z wnioskami o dodatkowe środki Funduszu Pracy w kwocie:

Informacja roczna za 2015r.

- na realizację projektu współfinansowanego ze środków Europejskiego Funduszu Społecznego w ramach Programu Operacyjnego Wiedza Edukacja Rozwój 2014-2020:
1.455.000 zł działanie 1.1 – Wsparcie osób młodych pozostających bez pracy na regionalnym rynku pracy;
- na realizację projektu współfinansowanego ze środków Europejskiego Funduszu Społecznego w ramach Regionalnego Programu Operacyjnego Województwa Zachodniopomorskiego 2014-2020:
1.799.900 zł działanie 6.5 – Kompleksowe wsparcie dla osób bezrobotnych, nieaktywnych zawodowo i poszukujących pracy, znajdujących się w szczególnie trudnej sytuacji na rynku pracy, obejmujące pomoc w aktywnym poszukiwaniu pracy oraz działania na rzecz podnoszenia kwalifikacji zawodowych;
- **2.844.000 zł** środki dodatkowe z rezerwy Ministra na realizację programów dla osób do 30 roku życia, roboty publiczne oraz osób, które spełniają warunki z art. 49 ustawy o promocji zatrudnienia i instytucjach rynku pracy;
- **663.400 zł** środki z Krajowego Funduszu Szkoleniowego na szkolenia pracodawców oraz ich pracowników.

Uzyskane środki umożliwiły zaktywizowanie łącznie 1.312 osób, w niżej wymienionych formach aktywizacji:

| | |
|--|-----------------------------|
| Prace interwencyjne | - 466 osób; |
| Roboty publiczne | - 63 osoby; |
| Prace społecznie użyteczne | - 44 osoby; |
| Staż 6 | - 133 osoby; |
| Staże 12 | - 209 osób; |
| Szkolenia bezrobotnych | - 72 osoby; |
| Bon zasiedleniowy | - 22 osoby; |
| Bon stażowy | - 3 osoby; |
| Bon szkoleniowy | - 50 osób; |
| Dotacje na rozpoczęcie działalności gospodarczej | - 139 osób; |
| Refundacje na utworzenie miejsc pracy | - 93 osoby (miejsca pracy); |
| Przygotowanie zawodowe | - 1 osoba; |
| Studia podyplomowe | - 17 osób. |

4.2. SZKOLENIA BEZROBOTNYCH

Planowanie szkoleń odbywa się przez prognozowanie potrzeb i ustalenie kierunków szkolenia w oparciu o analizę sytuacji na rynku pracy. Pod koniec każdego roku kalendarzowego Urząd zwraca się do pracodawców z zapytaniem o ewentualne propozycje szkoleń.

Z uzyskanych odpowiedzi oraz na podstawie analizy posiadanych ofert instytucji szkoleniowych a także przy współudziale pośredników pracy oraz doradców zawodowych sporządzany jest plan szkoleń. Wybór ofert szkoleniowych następuje w trybie i na zasadach określonych przepisami ustawy o zamówieniach publicznych.

Ogółem skierowanych na szkolenia zostało 122 osób (w tym 50 w ramach bonu szkoleniowego) z tego:

- miasto Białogard - 71 osób;
- gmina Białogard - 27 osób;
- miasto i gmina Karlino - 11 osób;

Informacja roczna za 2015r.

- miasto i gmina Tychowo - 13 osób.

Ukończyło **szkolenia 121 osób.**

W roku 2015 były organizowane tylko szkolenia indywidualne. Szkolenia indywidualne organizowane są na podstawie uprawdopodobnienia przez osobę bezrobotną zatrudnienia po zakończonym szkoleniu, w roku 2015 przeprowadzone były szkolenia w zakresie :

- Rozbieracz- wykrawacz mięsa w zakresie rozbioru i wykroju mięsa wieprzowego;
- Kurs kroju i kreatywnego szycia;
- Prawo jazdy kat CE oraz kwalifikacja wstępna przyspieszona w zakresie kat. C, C+E, C1,C1+E;
- Operator walca drogowego kl. III;
- Operator koparkoładowarki kl. III;
- Operator koparki jednonaczyniowej kl. III;
- Kurs tatuażu;
- Prawo jazdy kat CE;
- Szkolenie potwierdzające kwalifikacje kierowców i konwojentów zatrudnionych do przewozu zwierząt;
- Prawo Jazdy kat. D wraz z kwalifikacją wstępną przyspieszoną uzupełniającą kat. D;
- Obsługa wózków jezdniowych podnośnikowych z napędem silnikowym;
- Certyfikat kompetencji zawodowych w transporcie drogowym;
- Podstawowe szkolenie podologiczne;
- Prawo Jazdy kat. E do B;
- Prawo Jazdy kat. C wraz z kwalifikacją wstępną przyspieszoną kat. C;
- Szkolenie okresowe kierowców;
- Specjalista ds. VAT;
- Kurs spawania w metodzie TIG i MAG;
- Kwalifikacja wstępna przyspieszona dla kierowców wykonujących transport drogowy w zakresie przewozu osób;
- Szkoła Decoupage- Artystyczne Zdobienie Przedmiotów;
- Prawo Jazdy kat. C;
- Kurs kierowcy- operatora wózków jezdniowych z napędem silnikowym+ bezpieczna wymiana butli gazowych;
- Nowoczesny handlowiec z obsługą kasy fiskalnej;
- Makijaż permanentny I.

4.3. Bon szkoleniowy

Nowelizacja ustawy o promocji zatrudnienia i instytucjach rynku pracy, wprowadziła system bonów adresowanych do osób bezrobotnych, które nie przekroczyły 30 roku życia.

Bon szkoleniowy stanowi gwarancję skierowania bezrobotnego na wskazane przez niego szkolenie oraz opłacenia kosztów, które zostaną poniesione w związku z podjęciem szkolenia.

Informacja roczna za 2015r.

Przyznanie i realizacja bonu szkoleniowego następuje na podstawie indywidualnego planu działania oraz uprawdopodobnienia przez bezrobotnego podjęcia zatrudnienia, innej pracy zarobkowej lub działalności gospodarczej.

W 2015r. z bonu szkoleniowego skorzystało 50 osób, które uczestniczyły w 65 szkoleniach:

- Rozbieracz- wykrawacz mięsa w zakresie rozbioru i wykroju mięsa wieprzowego
- Prawo jazdy kat CE oraz kwalifikacja wstępna przyspieszona w zakresie kat. C, C+ E , C1,+C1+E
- Kurs instruktora terapii zajęciowej
- Kurs spawania w metodzie TIG i MAG
- Prawo Jazdy kat. C + kwalifikacja wstępna przyspieszona
- Prawo Jazdy Kat B+E
- Szkolenie z zakresu obsługi żurawi przenośnych
- Szkolenie z zakresu obsługi podestów ruchomych samojezdnych
- Obsługa programu CAD KUCHNIE
- Operator ładowarki jednonaczyniowej kl. III
- Operator walca drogowego kl. III
- Szkolenie kosmetyczne + praca z urządzeniami
- Szkolenie stylizacji rzęs metodą 2-3D
- Szkolenie pedicure pielęgnacyjny
- Szkolenie manicure klasyczny
- Szkolenie stylizacji paznokci metodą żelową
- Prawo Jazdy kat. C + E
- Prawo jazdy kat C wraz z kwalifikacją wstępną przyspieszoną kat. C
- Prawo jazdy kat C oraz prawo jazdy kat C+E
- Drwal, pilarz
- Kurs spawania gazowego (311) oraz elektrodą otuloną (111)
- Obsługa wózków jezdniowych podnośnikowych z napędem silnikowym
- Kurs ADR podstawowy + przewóz w cysternach
- Operator koparkoładowarki kl. III
- Kurs zagęszczania i przedłużania rzęs metodą 1:1,2:1 oraz metodą Quick
- Kurs makijażu permanentnego metoda piórkowo kreskowa
- Kurs prawa jazdy kat E do B oraz kierowcy – operatora wózków jezdniowych + bezpieczna wymiana butli gazowych
- Szkolenie z technik dostępu linowego IRATA
- Florysta- bukieciarz
- Kurs Decoupage
- Obsługa programu Corel Draw
- Szkolenia z zakresu obsługi podestów ruchomych samojezdnych

Po ukończonych szkoleniach pracę podjęło 95 osób co stanowi **78,51%** ogółu przeszkolonych.

Z dotychczasowych doświadczeń w zakresie organizacji szkoleń wynika, iż najlepsze rezultaty dają kursy celowe, organizowane na zapotrzebowanie konkretnych zakładów pracy. Istnieje potrzeba przeprowadzania kursów dających szerokie możliwości podjęcia zatrudnienia. Uczestnictwo w kursach wpływa korzystnie na wzrost aktywności w poszukiwaniu pracy.

Informacja roczna za 2015r.

4.4. PRACE INTERWENCYJNE

W roku 2015 w ramach przyznanych środków na aktywne przeciwdziałanie bezrobociu zawarto 203 umowy o zorganizowanie prac interwencyjnych.

Środki przeznaczone na tę formę pochodziły ze środków przyznanych algorytmem przez Ministerstwo Pracy i Polityki Społecznej.

Łącznie w 2015 roku objętych w ramach prac interwencyjnych było 466 osób.

W 2015 roku ogółem podpisano umowy z 150 pracodawcami z czego:

- miasto Białogard - 83 pracodawców
- gmina Białogard - 14 pracodawców
- gmina Karlino - 18 pracodawców
- gmina Tychowo - 14 pracodawców
- z poza terenu powiatu- 21 pracodawców

Program zakończyło 95 osób. Po zakończeniu prac interwencyjnych na dalszy okres zostało zatrudnionych 90 osób. Efektywność w stosunku do osób które zakończyły program wyniosła 94,74%.

4.5. Staże

4.5.1. Staże do 12 miesięcy

Na przestrzeni 2015 r. zrealizowano 141 umów z pracodawcami o zorganizowanie stażu, umowy podpisano z 137 pracodawcami , z czego :

- miasto Białogard - 88 pracodawców
- gmina Białogard - 10 pracodawców
- gmina Karlino - 12 pracodawców
- gmina Tychowo - 8 pracodawców
- z poza powiatu - 19 pracodawców

W roku 2015 staż odbywało 209 osób.

Staż zakończyło 201 osób z tego 156 osób ukończyło staż oraz 45 osób przerwało staż. Po ukończeniu stażu zostało zatrudnionych 128 osób. Efektywność tej formy aktywizacji osiągnęła poziom 82,05% w stosunku do osób, które ukończyły staż w tym roku.

4.5.2. Staże do 6 miesięcy

Na przestrzeni 2015r. łącznie podpisano 62 umowy o organizację stażu 6 miesięcznego. Były to umowy zawarte z 59 pracodawcami, z czego:

Informacja roczna za 2015r.

- miasto Białogard - 33 pracodawców
- gmina Białogard - 5 pracodawców
- gmina Karlino - 9 pracodawców
- gmina Tychowo - 5 pracodawców
- z poza powiatu - 7 pracodawców

Łącznie w 2015 roku staż 6 miesięczny odbywały 133 osoby.

Staż 6 miesięczny łącznie ukończyło 117 osób. Po ukończeniu stażu 6 miesięcznego zostało zatrudnione 99 osób. Efektywność tej formy aktywizacji osiągnęła poziom 84,62% w stosunku do osób, które ukończyły staż 6 miesięczny w tym roku.

4.6. Stypendium na dalszą naukę

Bezrobotnemu bez kwalifikacji zawodowych, który w okresie 12 miesięcy od dnia zarejestrowania w powiatowym urzędzie pracy podjął dalszą naukę w szkole ponadgimnazjalnej dla dorosłych, będącej szkołą publiczną lub niepubliczną o uprawnieniach szkoły publicznej, albo w szkole wyższej, gdzie studiuje w formie studiów niestacjonarnych, starosta, na wniosek bezrobotnego, może przyznać stypendium w wysokości 100% kwoty zasiłku, wypłacane przez okres 12 miesięcy od dnia rozpoczęcia nauki.

W 2015 r. nie wydano żadnej decyzji o przyznaniu stypendium na dalszą naukę dla osób które w ciągu dwunastu miesięcy od dnia rejestracji podjęły dalszą naukę w systemie zaocznym lub wieczorowym.

4.7. Finansowanie studiów podyplomowych

Starosta na wniosek bezrobotnego może sfinansować koszty studiów podyplomowych do wysokości 100%, jednak nie więcej niż 300% przeciętnego wynagrodzenia. W roku 2015 podpisano 15 umów z osobami bezrobotnymi, 2 osoby kontynuowały studia podyplomowe rozpoczęte w roku poprzednim.

4.8. Przygotowanie zawodowe dorosłych

Starosta może skierować osobę bezrobotną na przygotowanie zawodowe dorosłych, które odbywa się w formie:

- praktycznej nauki zawodu dorosłych umożliwiającej przystąpienie do egzaminu kwalifikacyjnego na tytuł zawodowy lub egzaminu czeladniczego;
- przyuczenia do pracy dorosłych mającego na celu zdobycie wybranych kwalifikacji zawodowych lub umiejętności, niezbędnych do wykonywania określonych zadań zawodowych, właściwych dla zawodu występującego w klasyfikacji zawodów i specjalności dla potrzeb rynku pracy.

W 2015r. z tej formy pomocy skorzystała 1 osoba bezrobotna, która kontynuowała przygotowanie zawodowe dorosłych rozpoczęte w roku 2014.

Informacja roczna za 2015r.

4.9. Roboty publiczne

W roku 2015 ogółem wpłynęło 9 wniosków o zorganizowanie robót publicznych na terenie powiatu białogardzkiego, w tym 6 wniosków rozpatrzono pozytywnie, 3 wnioski negatywnie.

Podpisano 7 umów, w ramach których pracę podjęło 26 osób bezrobotnych skierowanych przez urząd pracy (1 wniosek złożono w grudniu 2014 z realizacją od stycznia 2015).

W 2015r. kontynuowano realizację programu w ramach rezerwy Ministra rozpoczętego w 2014r., w ramach którego aktywizowano 37 osób.

Podział umów ze względu na teren, z którego pochodzą organizatorzy robót publicznych przedstawia się następująco:

- | | |
|--------------------------|----------------------|
| – miasto Białogard | - 3 umowy na 5 osób |
| – gmina Białogard | - 3 umowy na 18 osób |
| – miasto i gmina Tychowo | - 1 umowa na 3 osoby |

4.10. Dotacje i refundacje

W roku 2015 wypłacono dla bezrobotnych na rozpoczęcie działalności gospodarczej ogółem 139 dotacji na łączną kwotę 3.071.450,00 zł, z tego:

| | |
|------------------|-------------------------|
| Fundusz Pracy | - kwota 686.150,00 zł |
| RPO WZ | - kwota 787.500,00 zł |
| Rezerwy Ministra | - kwota 1.597.800,00 zł |

Podział dotacji ze względu na teren rozpoczęcia działalności gospodarczej przedstawia się następująco:

- | | |
|--------------------------|------------|
| - miasto Białogard | - 78 osób; |
| - gmina Białogard | - 16 osób; |
| - miasto i gmina Karlino | - 25 osób; |
| - miasto i gmina Tychowo | - 20 osób. |

W roku 2015 podpisano z pracodawcami 64 umowy tytułem refundacji kosztów wyposażenia tworzonych stanowisk pracy, w ramach których powstały 93 miejsca pracy dla osób bezrobotnych zarejestrowanych w tutejszym urzędzie pracy. Jeden pracodawca zrezygnował z realizacji 2 umów na utworzenie 26 miejsc pracy.

Informacja roczna za 2015r.

Podział 62 umów o refundację, w ramach których powstały 93 miejsca pracy ze względu na siedzibę pracodawcy przedstawia się następująco:

- miasto Białogard - 35 umów na 51 osób;
- gmina Białogard - 4 umowy na 7 osób;
- miasto i gmina Karlino - 10 umów na 13 osób;
- miasto i gmina Tychowo - 3 umowy na 4 osoby;
- z poza terenu powiatu - 10 umów na 18 osób.

4.11. Prace społecznie użyteczne

Wykonywanie prac społecznie użytecznych odbywa się na podstawie porozumienia zawartego między Starostą a Gminą na rzecz której prace społecznie użyteczne będą wykonywane.

Z prac społecznie użytecznych mogą skorzystać bezrobotni bez prawa do zasiłku korzystający ze świadczeń z pomocy społecznej. Prace wykonuje się w miejscu zamieszkania lub pobytu w wymiarze do 10 godzin w tygodniu.

Z uwagi na ograniczone środki w 2015r. prace społecznie użyteczne organizowane były w ramach Programu Aktywizacja i Integracja, gdzie głównym celem jest pomoc osobom bezrobotnym korzystającym ze świadczeń pomocy społecznej, dla których ustalono III profil pomocy. Blok aktywizacja jest realizowany w formie prac społecznie użytecznych, na podstawie podpisanego porozumienia z Gminą. Blok integracja jest realizowany poprzez zorganizowanie grupowego poradnictwa specjalistycznego oraz warsztatów trenerskich.

W ramach Programu Aktywizacja i Integracja zaktywizowano 44 osoby:

- miasto i gmina Tychowo - 22 osoby;
- miasto Białogard - 22 osoby.

4.12. Opieka nad dzieckiem do lat 7

Jest to refundacja kosztów opieki nad dzieckiem do lat siedmiu. Po spełnieniu określonych wymogów ustawowych związanych z dochodem osoba, która podjęła zatrudnienie, szkolenie, staż bądź przygotowanie zawodowe dorosłych a samotnie wychowuje dziecko do lat 7 może ubiegać się o zwrot kosztów poniesionych np. na przedszkole.

W 2015r. nie podpisano umów na refundację kosztów opieki nad dzieckiem do lat 7.

4.13. Krajowy fundusz szkoleniowy

Na wniosek pracodawcy, na podstawie umowy, starosta może przyznać środki z KFS na sfinansowanie kosztów kształcenia ustawicznego pracowników i pracodawcy, o których mowa

Informacja roczna za 2015r.

w art. 69a ust. 2 pkt 1, w wysokości 80% tych kosztów, nie więcej jednak niż 300% przeciętnego wynagrodzenia w danym roku na jednego uczestnika, a w przypadku mikroprzedsiębiorstw w wysokości 100%, nie więcej jednak niż 300% przeciętnego wynagrodzenia w danym roku na jednego uczestnika.

W 2015r. podpisano 85 umów z pracodawcami. W ramach tych umów z kształcenia ustawicznego skorzystało 277 osób.

4.14. Świadczenia integracyjne i zatrudnienie wspierane

Powiatowy Urząd Pracy oprócz zadań, które wynikają z ustawy z dnia 20.04.2004r. o promocji zatrudnienia i instytucjach rynku pracy (t.j. Dz. U. z 2015 poz. 149) realizuje zadania nałożone na urząd ustawą z dnia 13.06.2003r. o zatrudnieniu socjalnym (Dz. U. z 2011 Nr 43 poz. 225 z późn. zm.).

Do zadań wynikających z ustawy o zatrudnieniu socjalnym należą wypłaty świadczeń integracyjnych dla osób uczestniczących w zajęciach w Centrum Integracji Społecznej oraz refundacja pracodawcom kosztów poniesionych na zatrudnienie osób, które ukończyły zajęcia w Centrum Integracji Społecznej w ramach zatrudnienia wspieranego.

Na terenie powiatu białogardzkiego działa Centrum Integracji Społecznej, które obejmuje swoim działaniem osoby korzystające z pomocy Ośrodka Pomocy Społecznej. Uczestnikom zajęć w Centrum wypłacane są świadczenia integracyjne refundowane z Funduszu Pracy, lecz nieobjęte limitem środków na aktywne formy przeciwdziałania bezrobociu. W 2015r. wypłacono świadczenia integracyjne za 96 osób na łączną kwotę 465.545,34 zł.

Po zakończeniu zajęć w Centrum uczestnicy programu są kierowani do pracodawcy na podjęcie pracy w ramach zatrudnienia wspieranego.

W 2015r. do urzędu wpłynęło 6 wniosków o skierowanie do pracy uczestników CIS. Na podstawie wniosków podpisano 6 umów z pracodawcami.. W ramach zatrudnienia wspieranego w roku 2015 pracowało 17 uczestników CIS, 11 kontynuowało zatrudnienie w ramach umów z 2014r..

Wnioski

Wysokie koszty zatrudnienia wpływają na fakt iż coraz trudniej pozyskać do współpracy pracodawców do tworzenia nowych miejsc pracy w ramach aktywnych form, w części dotowanych z Funduszu Pracy. Lokalny rynek pracy to w większości mali przedsiębiorcy, częstokroć zatrudniający jednego pracownika lub osoby samodzielnie prowadzące działalność gospodarczą. Zgodnie z aktualnie obowiązującymi przepisami ustawy o promocji zatrudnienia i instytucjach rynku pracy pracodawcy, którzy otrzymali środki publiczne na utworzenie nowego miejsca pracy powinni utrzymać utworzone stanowisko pracy przez okres 12 miesięcy. Jest to wynikiem obowiązywania ustawy o postępowaniu w sprawach dotyczących pomocy publicznej po przystąpieniu Polski do Unii Europejskiej. W wielu przypadkach jest to bariera dla pracodawców gdyż jest to zbyt duże obciążenie finansowe dla małej, często rodzinnej firmy.

Wysokie koszty pracy wpływają także na opóźnienia pracodawców w regulowaniu składek ZUS. Konsekwencją tego jest zwłoka w występowaniu o refundację kosztów poniesionych na

Informacja roczna za 2015r.

zatrudnienie w ramach aktywnych form, a także brak możliwości skorzystania z pomocy ponieważ pracodawcy oraz osoby bezrobotne umieszczani są w rejestrze dłużników.

Inną barierą dla pracodawców jest kwestia osiągnięcia wysokiej efektywności po zakończonych formach pomocy. Pracodawcy nie chcą zaciągać zbyt dużych zobowiązań dlatego rezygnują z form subsydiowanych i w konsekwencji nie zatrudniają osób bezrobotnych.

5. Wydatki

5.1. Fundusz pracy (w tym EFS) wydatki

Tabela 17.

Informacja roczna za 2015r.

| WYSZCZEGÓLNIENIE | | 2014 | | 2015 | | |
|-----------------------|--------------------------|--|------------------------------|--------------------------------|------------------------------|-------------|
| | | wykonanie - kwota w tys. zł | % udział w wydatkach z FP | wykonanie - kwota w tys. zł | % udział w wydatkach z FP | |
| WYDATKI OGÓŁEM | | 19 526,9 | 100,00 | 20 825,9 | 100,00 | |
| w t y m | zasilki dla bezrobotnych | 8 056,8 | 41,25 | 7 922,9 | 38,04 | |
| | dodatki aktywizacyjne | 390,0 | 2,00 | 377,6 | 1,81 | |
| | świadczenia integracyjne | 600,9 | 3,08 | 465,5 | 2,24 | |
| | aktywne formy: | 10 030,3 | 51,37 | 11 556,8 | 55,49 | |
| | | koszty szkoleń | 299,1 | 1,53 | 364,1 | 1,75 |
| | | prace interwencyjne | 1 467,2 | 7,51 | 2 030,4 | 9,75 |
| | | roboty publiczne | 271,0 | 1,39 | 376,2 | 1,80 |
| | | prace społ. użyteczne/PAI | 182,3 | 0,93 | 22,3 | 0,11 |
| | | zatrudnienie wspierane | 64,1 | 0,33 | 66,2 | 0,32 |
| | | ref. kosztów wypos. i dop. st. pracy | 2 175,0 | 11,14 | 2 092,5 | 10,05 |
| | | środki na podj. dz. gosp. | 2 184,7 | 11,19 | 3 071,5 | 14,75 |
| | | styp. za okres szkolenia | 127,4 | 0,65 | 129,9 | 0,62 |
| | | staże | 2 723,7 | 13,95 | 2 379,4 | 11,43 |
| | | przyg. zaw. dorosłych | 8,9 | 0,05 | 25,0 | 0,12 |
| | | styp. za okres nauki | 205,6 | 1,05 | 0,0 | 0,00 |
| | | studia podyplomowe | 64,0 | 0,33 | 48,8 | 0,23 |
| | | koszty przejazdu, zakwaterowania i wyżywienia | 112,5 | 0,58 | 112,2 | 0,54 |
| | | bon na zasiedlenie | 0,0 | 0,00 | 165,0 | 0,79 |
| | | bon na finansowanie kosztów kształcenia bezrob. do 30 roku życia | 65,0 | 0,33 | 0,0 | 0,00 |
| | | badania osób bezrobotnych | 11,5 | 0,06 | 8,4 | 0,04 |
| | | wynagrodzenie i koszty osobowe członków spółdzielni socjalnych | 19,6 | 0,10 | 11,0 | 0,05 |
| | | Krajowy Fundusz Szkoleniowy | 48,7 | 0,25 | 653,9 | 3,14 |
| | | pozostałe wydatki * | 448,9 | 2,30 | 503,1 | 2,42 |

W 2015 roku na finansowanie aktywnych form przeciwdziałania bezrobociu wydatkowano 11.556,8 tys. zł, co stanowi **55,49** % wszystkich wydatków Funduszu Pracy.

Struktura finansowania aktywnych form przeciwdziałania bezrobociu na przestrzeni ostatnich dwóch lat wskazuje na preferowanie aktywizacji poprzez wspieranie rozwoju przedsiębiorczości – wypłata jednorazowych środków na podjęcie działalności gospodarczej, ref. kosztów wypos./dopos. stanowiska pracy.

Szeroki wachlarz usług Powiatowego Urzędu Pracy skierowany do osób bezrobotnych powiatu białogardzkiego pomaga w podniesieniu poziomu aktywności zawodowej i poprawy zdolności do zatrudnienia. W 2015 roku na szkolenia osób bezrobotnych wydatkowano kwotę 364,1 tys. zł.

Na uwagę zasługuje również fakt iż 11,43 % wszystkich wydatków stanowią wydatki na staże. Organizowane staże dają możliwość rozwoju osobistego, zdobycia praktycznej wiedzy i doświadczenia oraz nawiązania ciekawych kontaktów.

Informacja roczna za 2015r.

Kwotę 2.030,4 tys. zł. wydatkowano na finansowanie prac interwencyjnych.

Zapisy ustawy z dnia 14 marca 2014 roku *o zmianie ustawy o promocji zatrudnienia i instytucjach rynku pracy oraz niektórych innych ustaw* powołały do życia nowy instrument polityki rynku pracy - **Krajowy Fundusz Szkoleniowy (KFS)**. Jest to wydzielona część środków Funduszu Pracy przeznaczona na finansowanie kształcenia ustawicznego osób pracujących.

Nadal znaczącą część realizowanych wydatków stanowią zasiłki dla bezrobotnych. W 2015 roku stanowiły one 38,04 % wszystkich wydatków

Tabela 18. Wydatki na aktywne formy 2014/2015.

Białogard, luty 2016r.

Informacja roczna za 2015r.

| Wydatki na aktywne formy | 2014 | % udział w wydatkach | 2015 | % udział w wydatkach |
|--|----------------------|----------------------|----------------------|----------------------|
| Szkolenia | 437 868,47 | 4,37 | 502 099,04 | 4,34 |
| Studia podyplomowe | 64 003,84 | 0,64 | 48 842,19 | 0,42 |
| Prace interwencyjne | 1 467 188,26 | 14,63 | 2 030 370,47 | 17,57 |
| Roboty publiczne | 271 032,21 | 2,70 | 376 175,15 | 3,26 |
| Prace społecznie użyteczne/PAI | 182 304,30 | 1,82 | 22 317,12 | 0,19 |
| Zatrudnienie wspierane | 64 052,21 | 0,64 | 66 201,61 | 0,57 |
| Ref. kosztów wypos./dopos. st. pracy | 2 175 019,58 | 21,67 | 2 092 500,00 | 18,11 |
| Jednorazowe środki na podjęcie dz.gosp. | 2 184 739,70 | 21,77 | 3 071 450,00 | 26,58 |
| Staże | 2 836 301,23 | 28,28 | 2 485 608,48 | 21,51 |
| Przygotowanie zawodowe | 8 929,27 | 0,09 | 25 043,51 | 0,22 |
| Stypendia dalsza nauka | 205 593,10 | 2,05 | 0,00 | 0,00 |
| Koszty przejazdu do pracy | 0,00 | 0,00 | 6 350,39 | 0,05 |
| Wynagr. i koszty osobowe człon. spółdz. soc. | 19 583,65 | 0,20 | 10 967,74 | 0,09 |
| Bon na finansowanie kosztów kształcenia bezrob. do 30 roku życia | 65 020,45 | 0,65 | 0,00 | 0,00 |
| Krajowy Fundusz Szkoleniowy | 48 719,64 | 0,49 | 653 901,11 | 5,66 |
| Bon na zasiedlenie | 0,00 | 0,00 | 165 000,00 | 1,43 |
| Razem | 10 030 355,91 | 100,00 | 11 556 826,81 | 100,00 |

| | Fundusz Pracy | EFS 6.1.3 | Program z rezerwy - os.do 30 roku życia | Program z rezerwy - roboty publiczne | Program z rezerwy - os. art. 49 | Razem |
|-----------------------------|---------------|--------------|---|--------------------------------------|---------------------------------|----------------------|
| Wydatki na dzień 31.12.2014 | 2 645 474,74 | 6 338 700,00 | 103 148,96 | 271 032,21 | 672 000,00 | 10 030 355,91 |

| | Fundusz Pracy i KFS | PO WER | RPO WZ | Program z rezerwy - roboty publiczne | Program z rezerwy - os. do 25 roku życia | Program z rezerwy - os. powyżej 50 roku życia | Program z rezerwy - os. art. 49 I |
|-----------------------------|--|--|------------------------------------|--------------------------------------|--|---|-----------------------------------|
| Wydatki na dzień 31.12.2015 | 5 237 552,62 | 1 454 801,20 | 1 781 627,40 | 141 474,15 | 225 000,00 | 157 500,00 | 180 000,00 |
| | Program z rezerwy dla osób w wieku 30-50 lat I | Program z rezerwy na utworzenie spółdzielni socjalnych | Program z rezerwy - os. art. 49 II | Program z rezerwy - os. art. 49 III | Program z rezerwy - os. art. 49 IV | Program z rezerwy dla osób w wieku 30-50 lat II | Razem |
| | 249 882,51 | 45 300,00 | 981 188,93 | 630 000,00 | 360 000,00 | 112 500,00 | 11 556 826,81 |

W 2015 roku Powiatowy Urząd Pracy w Białogardzie pozyskał dodatkowe środki na finansowanie

Informacja roczna za 2015r.

aktywnych form - środki z rezerwy. Pozyskane środki przeznaczone na finansowanie staży, szkoleń, organizowanie robót publicznych, ref. kosztów wyposażenia/doposażenia stanowiska pracy oraz wypłatę jednorazowych środków na podjęcie działalności gospodarczej.

W 2014 roku:

- ✓ w ramach podstawowego limitu FP wydatkowano 2.645.474,74 zł
- ✓ wydatki EFS 6.1.3 to 6.338.700,00 zł
- ✓ wydatki z dodatkowo pozyskanych środków przedstawiają się następująco:
 1. program z rezerwy – środki dodatkowe dla osób do 30 roku życia - 103.148,96 zł
 2. program z rezerwy – środki dla bezrobotnych w regionach wysokiego bezrobocia – roboty publiczne 271.032,21 zł
 3. program z rezerwy – środki dodatkowe dla osób spełniających warunki z „art. 49” 672.000,00 zł.

W 2015 roku:

- ✓ w ramach podstawowego limitu FP wydatkowano 5.237.552,62 zł
- ✓ wydatki PO WER 1.454.801,20 zł
- ✓ wydatki RPO WZ 1.781.627,40 zł
- ✓ wydatki z dodatkowo pozyskanych środków przedstawiają się następująco:
 1. program z rezerwy – środki dla bezrobotnych w regionach wysokiego bezrobocia – roboty publiczne 141.474,15 zł
 2. program z rezerwy – osoby do 25 roku życia 225.000,00 zł
 3. program z rezerwy – osoby powyżej 50 roku życia 157.500,00 zł
 4. program z rezerwy dla osób w szczególnej sytuacji na rynku pracy, określonych w art. 49 I 180.000,00 zł
 5. program z rezerwy dla osób w wieku 30 – 50 lat I 249.882,51 zł
 6. program z rezerwy na utworzenie spółdzielni socjalnych 45.300,00 zł
 7. program z rezerwy dla osób w szczególnej sytuacji na rynku pracy, określonych w art. 49 II 981.188,93 zł
 8. program z rezerwy dla osób w szczególnej sytuacji na rynku pracy, określonych w art. 49 III 630.000,00 zł
 9. program z rezerwy dla osób w szczególnej sytuacji na rynku pracy, określonych w art. 49 IV 360.000,00 zł
 10. program z rezerwy dla osób w wieku 30 – 50 lat II 112.500,00 zł.

5.2. Programy realizowane ze środków Europejskiego Funduszu Szkoleniowego

W 2015 roku Powiatowy Urząd Pracy w Białogardzie realizował dwa projekty w ramach Europejskiego Funduszu Społecznego na lata 2014 - 2020:

- Program Operacyjny Wiedza Edukacja Rozwój - 1.1 *Wsparcie osób młodych pozostających bez pracy na regionalnym rynku pracy - projekty pozakonkursowe* poddziałanie 1.1.2 *Wsparcie udzielone z inicjatywy na rzecz zatrudnienia ludzi młodych, oraz*

Informacja roczna za 2015r.

- Regionalny Program Operacyjny Województwa Zachodniopomorskiego - 6.5 *Kompleksowe wsparcie dla osób bezrobotnych, nieaktywnych zawodowo i poszukujących pracy znajdujących się w szczególnie trudnej sytuacji na rynku pracy, obejmujące pomoc w aktywnym poszukiwaniu pracy oraz działania na rzecz podnoszenia kwalifikacji zawodowych.*

Kwota wydatkowanych środków w ramach realizowanych projektów stanowiła łącznie **3 236 428,60 zł**, z czego 100% to wydatki ponoszone na aktywne formy przeciwdziałania bezrobociu.

W ramach PO WER działania 1.1 poddziałania 1.1.2 zorganizowano staże, których celem była pomoc osobom młodym wchodzącym na rynek pracy w nabyciu niezbędnego doświadczenia. Kwota wydatków poniesionych na ten cel stanowiła **1 454 801,20 zł**.

W ramach projektu RPO WZ działania 6.5 zorganizowano staże, udzielono jednorazowych środków na podjęcie działalności gospodarczej oraz zrefundowano koszty związane z wyposażeniem lub doposażeniem stanowisk pracy. Łączna kwota wydatków wyniosła **1 781 627,40 zł**. Forma aktywizacji zawodowej w postaci stażu stanowiła **30,54%** czyli **544 127,40 zł** łącznych wydatków działania 6.5, jednorazowe środki na podjęcie działalności gospodarczej to wydatki rzędu **44,20%** zatem **787 500 zł**, natomiast refundacja kosztów wyposażenia lub doposażenia stanowiska pracy to wydatki na poziomie **25,26%**, co odpowiada kwocie **450 000 zł**.

PO WER (2015)

Tabela 19.

| Wyszczególnienie | 2015 | |
|-----------------------|---------------------|----------------------|
| | wykonanie | % udział w wydatkach |
| Wydatki ogółem | 1 454 801,20 | 100% |
| aktywne formy: | 1 454 801,20 | 100% |
| STAŻ | | |

RPO WZ (2015)

Tabela 20.

| Wyszczególnienie | 2015 | |
|--|---------------------|----------------------|
| | wykonanie | % udział w wydatkach |
| Wydatki ogółem | 1 781 627,40 | 100% |
| aktywne formy: | | |
| 1 Staże | 544 127,40 | 30,54% |
| 2 Jednorazowe środki na rozpoczęcie działalności gospodarczej | 787 500,00 | 44,20% |
| 3 Refundacja kosztów wyposażenia lub doposażenia stanowiska pracy | 450 000,00 | 25,26% |