

POWIATOWY URZĄD PRACY W BIAŁOGARDZIE

**INFORMACJA ROCZNA ZA 2016R.
O STANIE I STRUKTURZE
BEZROBOCIA
W POWIECIE BIAŁOGARDZKIM
NA DZIEŃ 31.12.2016r.**

Białogard – luty 2017r.

INFORMACJA ROCZNA

**© Powiatowy Urząd Pracy w Białogardzie
Przy publikacji danych w całości lub w części prosimy
o podanie źródła.**

**Powiatowy Urząd Pracy
w Białogardzie**

**ul. Świdwińska 21a
78-200 Białogard**

tel./fax (94) 311-31-00

e-mail: pup@pupbialogard.pl
<http://www.pupbialogard.pl>

Spis treści

Uwagi wstępne.....	4
1. Tendencje zmian poziomu bezrobocia	5
1.1. Zmiany poziomu bezrobocia	5
1.2. Napływ bezrobotnych	7
1.3. Odływ bezrobotnych	8
2. Struktura bezrobocia	10
2.1. Kobiety	10
2.2. Niepełnosprawni.....	11
2.3. Zwolnieni z przyczyn dotyczących zakładu pracy.....	11
2.4. Bezrobotni według wieku.....	12
2.5. Bezrobotni według poziomu wykształcenia.....	12
2.6. Bezrobotni według czasu pozostawania bez pracy	13
2.7. Bezrobotni według stażu pracy	13
2.8. Rejestrowane bezrobocie na wsi	14
3. Przeciwdziałanie skutkom bezrobocia	17
3.1. Pośrednictwo pracy	17
3.2. Poradnictwo zawodowe.....	19
4. Aktywizacja osób bezrobotnych.....	20
4.1. Programy rynku pracy subsydiowane z Funduszu Pracy w 2016r.....	20
4.2. Szkolenia bezrobotnych	21
4.3. Bon Szkoleniowy.....	22
4.4. Prace interwencyjne	23
4.5. Staże.....	23
4.5.1 Staże do 12 miesięcy	23
4.5.2 Staże do 6 miesięcy	24
4.6. Bon na zasiedlenie.....	24
4.7. Stypendium na dalszą naukę.	24
4.8. Studia podyplomowe.....	24
4.9. Przygotowanie zawodowe dorosłych.	25
4.10. Roboty publiczne.....	25
4.11. Dotacje i refundacje.....	25
4.12. Prace społecznie użyteczne.	26
4.13. Opieka nad dzieckiem do lat 7.	27
4.14. Refundacja kosztów wynagrodzenia i składek ZUS dla osób do 30 roku	27
4.15. Krajowy fundusz szkoleniowy	27
4.16. Świadczenia Integracyjne i zatrudnienie wspierane.....	28
5. Fundusz Pracy - wydatki.....	29
5.1 EFS - Wydatki.....	29
5.2. Programy realizowane ze środków Europejskiego Funduszu Szkoleniowego.....	33

Uwagi wstępne

1. Informacje o stanie i strukturze bezrobocia opracowano na podstawie sprawozdawczości o rynku pracy – sprawozdania własne MPiPS-01, MPiPS-07 oraz załączniki do sprawozdań z 2015 i 2016 roku.
2. **Stopa bezrobocia** – to procentowy udział bezrobotnych w liczbie aktywnych zawodowo, szacowanej na koniec każdego prezentowanego okresu. Dla bezrobotnych miejscem lokalizacji jest miejsce zamieszkania, dla pracujących miejsce zatrudnienia.
3. **Wskaźnik bezrobocia rejestrowanego** – to procentowy udział liczby bezrobotnych do liczby ludności w wieku produkcyjnym.
4. Wysokości stopy bezrobocia i wskaźników bezrobocia rejestrowanego podane zostały na podstawie danych z Wojewódzkiego Urzędu Pracy w Szczecinie.

1. Tendencje zmian poziomu bezrobocia.

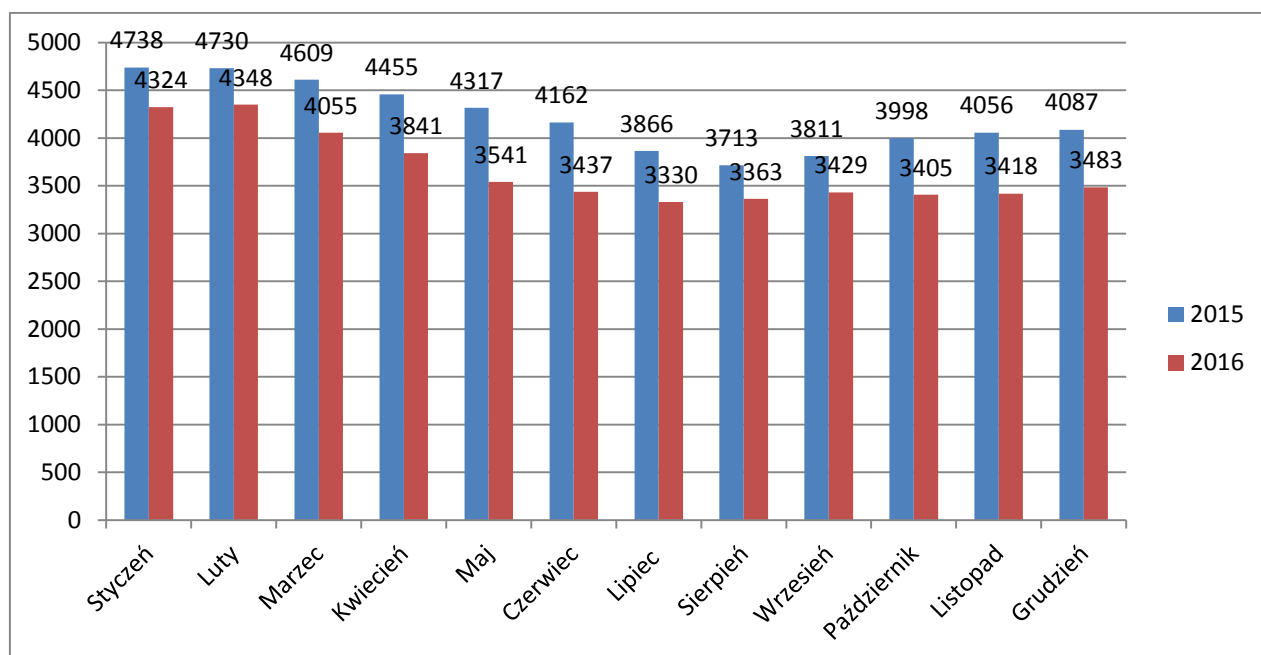
1.1. Zmiany poziomu bezrobocia

W końcu grudnia 2016r. liczba bezrobotnych wynosiła 3483 osoby i w porównaniu do grudnia 2015r zmniejszyła się o **604** osób (**14,78% r/r**).

Na zakończenie 2016r. stopa bezrobocia w województwie zachodniopomorskim wynosiła **11%** (dane WUP na dzień 31.12.2016r.) i zmniejszyła się o **2,3 p.p.** w stosunku do roku poprzedniego.

W powiecie białogardzkim stopa bezrobocia wynosiła **22,3%** (dane WUP na dzień 26.01.2016r.) i zmniejszyła się o **3,1 p.p.** w stosunku do 2015r.

Wykres 1. Liczba bezrobotnych w Powiecie Białogardzkim na zakończenie poszczególnych miesięcy w latach 2015-2016.



Źródło: Opracowanie własne.

Tabela 1. Liczba zarejestrowanych bezrobotnych w Powiecie Białogardzkim na dzień 31 grudnia 2015r. i 2016r.

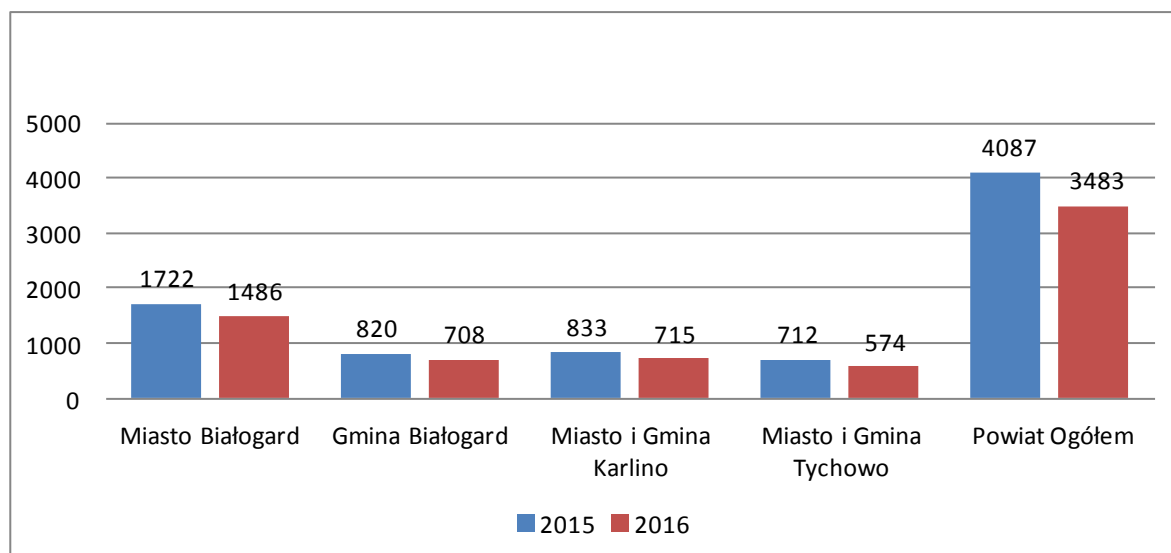
Powiat Miasto / Gmina	31.12.2015r.	31.12.2016r.	Wzrost / spadek w stosunku do roku poprzedniego	
			liczba	%
Miasto Białogard	1722	1486	-236	-13,70%
Gmina Białogard	820	708	-112	-13,66%
Miasto i Gmina Karlino	833	715	-118	-14,16%
Miasto i Gmina Tychowo	712	574	-138	-19,38%
Powiat - ogółem	4087	3483	-604	-14,78%

Źródło: Opracowanie własne.

Informacja roczna za 2016r.

W grudniu 2016r. w Powiecie Białogardzkim nastąpił spadek liczby osób bezrobotnych o **14,78%** w stosunku do grudnia roku poprzedniego. Największą procentową zmianę liczby osób bezrobotnych odnotowany został dla Miasta i Gminy Tychowo, nastąpił tam spadek liczby osób bezrobotnych o **19,38%** w stosunku do analogicznego okresu roku poprzedniego.

Wykres 2. Liczba zarejestrowanych bezrobotnych w Powiecie Białogardzkim na dzień 31 grudnia 2015r. i 2016r.



Źródło: Opracowanie własne.

Tabela 2. Wskaźniki bezrobocia dla Powiatu Białogardzkiego na zakończenie grudnia w latach 2015 i 2016.

Powiat Miasto / Gmina	Wskaźnik bezrobocia rejestrowanego (%)		Wzrost / spadek w stosunku do roku poprzedniego p.p.
	2015	2016	
Powiat	13,1	11,3	-1,8p.p.
Miasto Białogard	11,1	9,7	-1,4p.p.
Gmina Białogard	15,7	13,6	-2,1p.p.
Miasto i Gmina Karlino	13,9	12,1	-1,8p.p.
Miasto i Gmina Tychowo	16,0	13,0	-3p.p.

Źródło: Opracowanie własne.

Informacja roczna za 2016r.

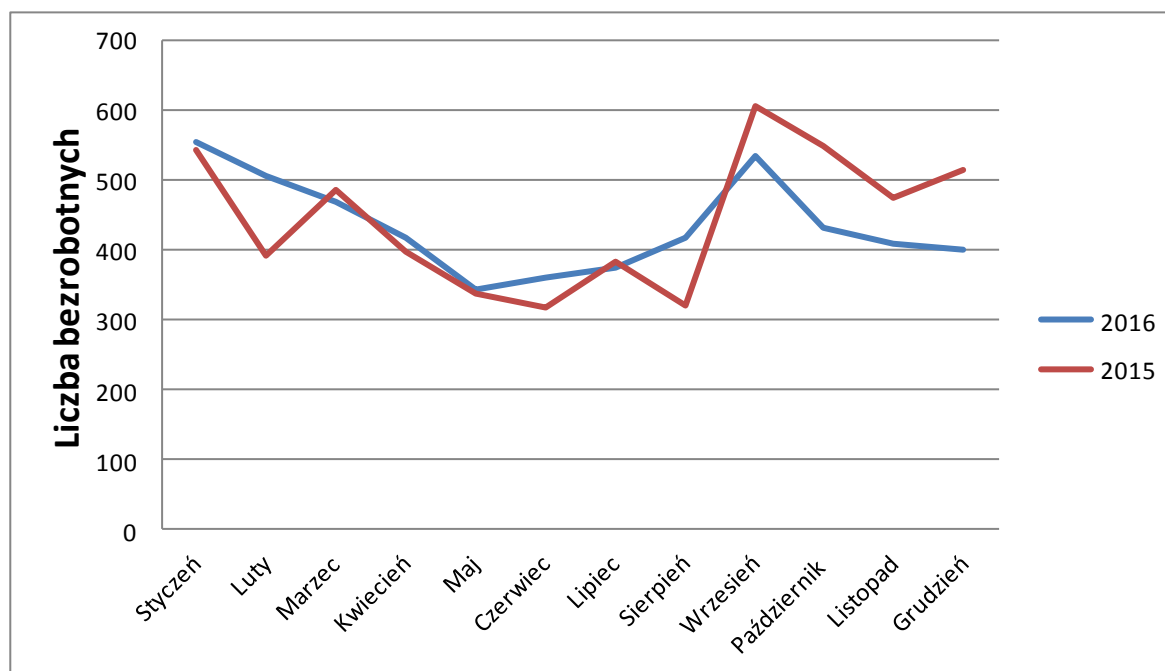
1.2. Napływ bezrobotnych

W porównaniu z rokiem 2015 w roku 2016 nastąpiło zmniejszenie się liczby osób rejestrujących się. W trakcie 2016 roku zarejestrowało się łącznie **5223** osób, tj. o **109** mniej niż w poprzednim roku, ogólna liczba osób rejestrujących się w opisywanym okresie zmniejszyła się o **2,04%**. Największą liczbę bezrobotnych, którzy zarejestrowali się w przeciągu 2016r. odnotowano w styczniu, zarejestrowało się wówczas **555** osób. Najmniejszą liczbę rejestrujących się odnotowano w maju, zarejestrowały się wówczas tylko **343** osoby.

Tabela 3. Liczba osób rejestrujących się w poszczególnych miesiącach 2015 i 2016 roku.

		I	II	III	IV	V	VI	VII	VIII	IX	X	XI	XII	RAZEM
2016r.		555	508	469	417	343	362	375	419	535	431	409	400	5223
2015r.		545	392	487	399	337	317	383	322	608	550	476	516	5332
Wzrost / spadek w stosunku do roku poprzedniego	liczba	10	116	-18	18	6	45	-8	97	-73	-119	-67	-116	-109
	%	1,83%	29,59%	-3,70%	4,51%	1,78%	14,19%	-2,09%	30,12%	-12,01%	-21,64%	-14,07%	-22,48%	-2,04%

Wykres 3. Liczba osób rejestrujących się w poszczególnych miesiącach 2015 i 2016 roku.



Źródło: Opracowanie własne

Informacja roczna za 2016r.

1.3. Odpyływ bezrobotnych.

W 2016. wyrejestrowanych zostało z ewidencji bezrobotnych **5827** osób, tj. o **112** osoby więcej niż w roku poprzednim. (**1,96% r/r**).

Analizując strukturę liczby osób wyłączonych z ewidencji bezrobotnych w 2016r. widać, że największy udział procentowy mają tutaj osoby, które podjęły pracę –**48,80%**, następne są osoby zaliczane do grupy pozostałe – **38,20%** (zaliczamy do tej grupy m.in. różne formy aktywizacji zawodowej), wyraźnie spadła liczba osób które wyrejestrowane zostały ze względu na niepotwierdzenie gotowości do podjęcia pracy – **13,00%**.

Liczba osób wyrejestrowujących się na podjęcie pracy w 2016r. zmniejszyła się o **200 osoby (6,57% r/r)**, zmalała o **628** liczba osób wyrejestrowujących się w związku z niepotwierdzeniem gotowości do podjęcia pracy (**45,35% r/r**).

Tabela 4. Liczba wyłączonych w Powiecie Białogardzkim osób z ewidencji bezrobotnych z podziałem na przyczynę wyłączenia w 2015 i 2016 roku.

Wyszczególnienie	2015	%	2016	%	Wzrost / spadek w stosunku do roku poprzedniego		
					liczba	%	
Ogółem	5715	100,00%	5827	100,00%	112	1,96%	
W tym	Podjęcie pracy	3044	53,26%	2844	48,80%	-200	6,57%
	Niepotwierdzenie gotowości do podjęcia pracy	1385	24,24%	757	13,00%	-628	45,35%
	Pozostałe	1286	22,50%	2226	38,20%	940	73,10%

Zródło: Opracowanie własne.

Pozostałe grupy to :

- z powodu dobrowolnej rezygnacji ze statusu bezrobotnego - **320 osób**
- z powodu rozpoczęcia stażu - **284 osoby**
- z powodu rozpoczęcie szkolenia - **251 osób**
- z powodu odmowy bez uzasadnionej przyczyny przyjęcia propozycji odpowiedniej pracy lub innej formy pomocy, w tym w ramach PAI - **239 osób**
- z powodu skierowania do agencji zatrudnienia w ramach zlecenia działań aktywizacyjnych - **140 osób**
- z powodu rozpoczęcia prac społecznie użytecznych – **63 osoby**
- z powodu nabycia praw do świadczenia przedemerytalnego – **77 osób**
- z powodu osiągnięcia wieku emerytalnego – **29 osób**
- z powodu nabycia praw emerytalnych lub rentowych – **26 osób**
- z powodu podjęcia nauki - **7 osób**
- z powodów innych - **790 osób**(osoby które otrzymały jednorazowo środki z Państwowego Funduszu Rehabilitacji Osób Niepełnosprawnych lub z instytucji z udziałem środków publicznych na podjęcie działalności gospodarczej, rolniczej lub na wniesienie wkładu do spółdzielni socjalnej, osoby które rozpoczęły realizację indywidualnego programu zatrudnienia socjalnego lub podpisały kontrakt socjalny, osoby które zmieniły miejsce zameldowania lub pobytu zainteresowanego poza obszar, powołanie do zasadniczej służby oraz zgon).

Informacja roczna za 2016r.

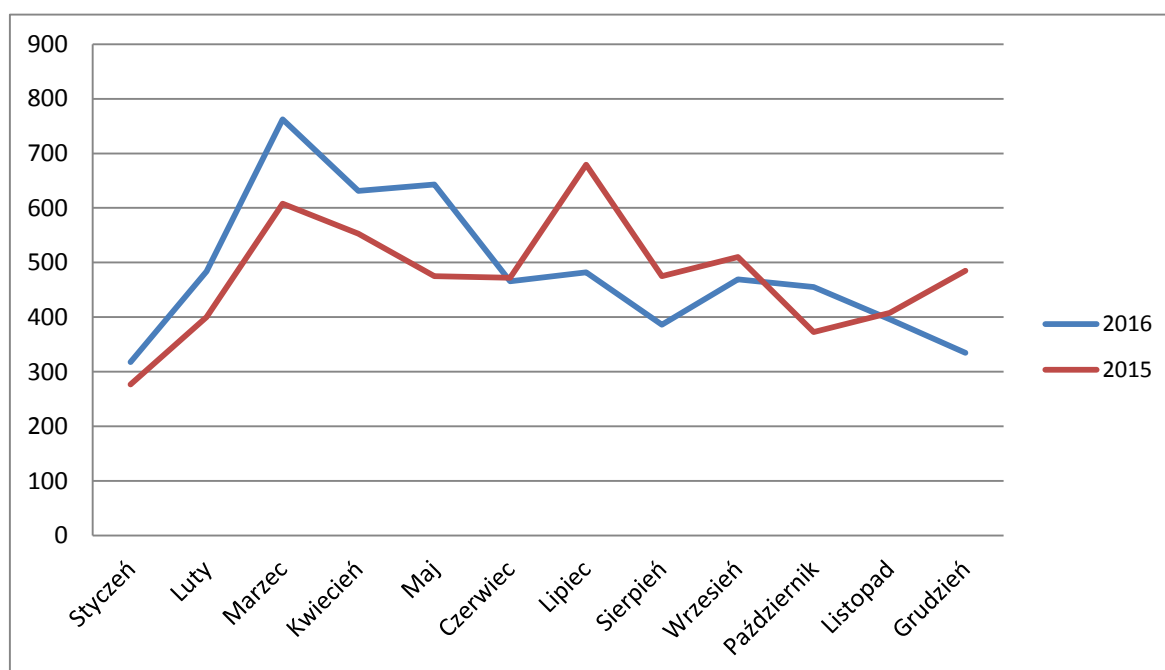
Tabela 5. Liczba osób wyłączonych z ewidencji bezrobotnych w poszczególnych miesiącach 2015 i 2016 roku.

		I	II	III	IV	V	VI	VII	VIII	IX	X	XI	XII	RAZEM
2016		318	484	762	631	643	466	482	386	469	455	396	335	5827
2015		277	400	608	553	475	472	679	475	510	373	408	485	5715
Wzrost / spadek w stosunku do roku poprzedniego	liczba	41	84	154	78	168	-6	-197	-89	-41	82	-12	-150	112
	%	14,80%	21%	25,33%	14,10%	35,37%	-1,27%	-29,01%	-18,74%	-8,04%	21,98%	-2,94%	-30,93%	1,96%

Źródło: Opracowanie własne

Analizując dane z tabeli 5 można zauważyć, że najwięcej osób wyrejestrowało się w marcu 2016r. –**762** osób i porównując ten miesiąc do marca 2015r. był to wzrost o **25,33%** r/r. Podobnie jak w roku poprzednim najmniej osób wyrejestrowało się w styczniu, gdzie dla 2016r. liczba tych osób wyniosła **318** i była w stosunku do roku poprzedniego większa o 41 osoby.

Wykres 4. Liczba osób wyłączonych z ewidencji bezrobotnych w poszczególnych miesiącach 2015 i 2016 roku.



Źródło: Opracowanie własne

Informacja roczna za 2016r.

2. Struktura bezrobocia.

2.1. Kobiety

W końcu 2016r. w ewidencji bezrobotnych zarejestrowanych było **1807** kobiet, tj. o **218** mniej niż w końcu grudnia 2015r. (**-12,06% r/r**). Odsetek bezrobotnych kobiet w łącznej liczbie bezrobotnych w 2016r. wyniósł **51,88%**, nastąpił wzrost o **2,33 p.p.** w stosunku do roku poprzedniego.

Tabela 6. Udział kobiet w ogólnej liczbie bezrobotnych w Powiecie Białogardzkim.

Powiat Miasto /Gmina	Ogólna liczba zarejestrowanych w 2015r.	Liczba kobiet w 2015r.	% kobiet w ogólnej liczbie bezrobotnych w 2015r.	Ogólna liczba zarejestrowanych w 2016r.	Liczba kobiet w 2016r.	% kobiet w ogólnej liczbie bezrobotnych w 2016r.
Miasto Białogard	1722	834	48,43%	1486	760	51,14%
Gmina Białogard	820	420	51,22%	708	377	53,25%
Miasto i gmina Karlino	883	417	47,23%	715	373	52,17%
Miasto i gmina Tychowo	712	354	49,72%	574	297	51,74%
Powiat	4087	2025	49,55%	3483	1807	51,88%

Źródło: Opracowanie własne.

Tabela 7. Wykształcenie kobiet bezrobotnych w Powiecie Białogardzkim na dzień 31 grudnia.

wykształcenie	Liczba kobiet bezrobotnych		Struktura		Wzrost/spadek w stosunku do roku poprzedniego	
	2015	2016	2015	2016	liczba	%
wyższe	155	152	7,66%	8,41%	-3	-1,93%
policealne i średnie zawodowe	406	394	20,05%	21,80%	-12	-2,95%
średnie ogólnokształcące	247	249	12,20%	13,78%	2	0,81%
zasadnicze zawodowe	494	404	24,40%	22,36%	-90	-18,22%
gimnazjalne i poniżej	723	608	35,70%	33,65%	-115	-15,90%
ogółem	2025	1807			-218	-10,76%

Źródło: Opracowanie własne.

Informacja roczna za 2016r.**2.2. Niepełnosprawni**

Na koniec grudnia 2016r. w ewidencji Urzędu zarejestrowanych było **194** osób bezrobotnych niepełnosprawnych, z czego **36** spełniało warunki do pobierania zasiłku. Wśród osób bezrobotnych niepełnosprawnych kobiety stanowiły **40,72%** (**79** osób).

Tabela 8. Struktura zarejestrowanych osób niepełnosprawnych w Powiecie Białogardzkim wg wieku oraz stopnia niepełnosprawności na dzień 31 grudnia 2016r.

Kategoria		Liczba osób	%
Wiek	Do 24 lat	10	5,15%
	25-34	23	11,85%
	35-44	44	22,68%
	45-54	41	21,13%
	55-59	45	23,19%
	60 i więcej	31	15,98%
Stopień niepełnosprawności	znaczny	1	0,51%
	umiarkowany	25	12,89%
	lekki	168	86,60%

Źródło: Opracowanie własne.

2.3. Zwolnieni z przyczyn dotyczących zakładu pracy

W końcu 2016r. w ewidencji Urzędu zarejestrowanych było **3483** osób bezrobotnych, w tym **284** osób zwolnionych z przyczyn dotyczących zakładu pracy (**8,15%** ogółu zarejestrowanych bezrobotnych). Wśród bezrobotnych zwolnionych z przyczyn dotyczących zakładu pracy przeważają kobiety – **152** osób (**53,52 %** zwolnionych).

Informacja roczna za 2016r.

2.4. Bezrobotni według wieku

Tabela 9. Struktura bezrobotnych w Powiecie Białogardzkim wg wieku na dzień 31 grudnia.

Wyszczególnienie	Liczba bezrobotnych		Struktura		Wzrost/spadek w stosunku do roku poprzedniego	
	2015	2016	2015	2016	liczba	%
Do 24	533	452	13,53%	12,98%	-81	-15,20%
25 – 34	1078	961	26,38%	27,59%	-117	-10,85%
35 – 44	888	770	21,73%	22,11%	-118	-13,29%
45 – 54	794	622	19,43%	17,86%	-172	-21,66%
55 – 59	523	427	12,80%	12,26%	-96	-18,35%
60 i więcej	271	251	6,63%	7,21%	-20	-7,38%
Razem	4087	3483			-604	-14,78%

Źródło: Opracowanie własne.

Analizując powyższe zestawienie można zauważyć, że największy odsetek w ogólnej liczbie osób bezrobotnych podobnie, jak w roku poprzednim stanowiły osoby w wieku od 25-34 lat. W 2015r. ich odsetek wyniósł **26,38%**, zaś w 2016r. – **27,59%**

2.5. Bezrobotni według poziomu wykształcenia

Tabela 10. Struktura bezrobotnych w Powiecie Białogardzkim wg wykształcenia na dzień 31 grudnia.

Wyszczególnienie	Liczba bezrobotnych		Struktura		Wzrost/spadek w stosunku do roku poprzedniego	
	2015	2016	2015	2016	liczba	%
wyższe	230	213	5,63%	6,11%	-17	-7,39%
policealne i średnie zawodowe	650	585	15,90%	16,79%	-65	-10%
średnie ogólnokształcące	361	356	8,83%	10,22%	-5	-1,38%
zasadnicze zawodowe	1223	967	29,92%	27,76%	-256	-20,93%
gimnazjalne i poniżej	1623	1362	39,71%	39,10%	-261	-16,08%
ogółem	4087	3483			-604	-14,78%

Źródło: Opracowanie własne.

Informacja roczna za 2016r.

Wśród zarejestrowanych bezrobotnych przeważają osoby słabo wykształcone (wykształcenie gimnazjalne i poniżej oraz zasadnicze zawodowe) stanowią one **66,86%** ogółu, na koniec 2016r. w ewidencji zarejestrowanych było 2329 osób posiadających takie wykształcenie.

W ewidencji bezrobotnych na koniec 2016r. zarejestrowanych było **213** osób legitymujących się wykształceniem wyższym, stanowili oni **6,11%** ogółu zarejestrowanych bezrobotnych, w 2015r. było **230** osób z takim wykształceniem i stanowili oni **5,63%** ogółu.

Na koniec grudnia 2016r. zarejestrowane były **356** osoby bezrobotne z wykształceniem średnim ogólnokształcącym (**10,22%**) oraz **585** osób bezrobotnych posiadających wykształcenie policealne i średnie zawodowe (**16,79%**).

2.6. Bezrobotni według czasu pozostawania bez pracy

Największą grupę według czasu pozostawania bez pracy na zakończenie grudnia 2016r. stanowiły osoby pozostające bez pracy powyżej 24 miesięcy – **779** osób (**22,36%**) ogółu zarejestrowanych bezrobotnych). W porównaniu do 2015r. liczba osób w tej grupie zmniejszyła się o **160** osób, czyli o **17,04%**r/r.

Grupa osób bezrobotnych pozostających bez pracy do 1 miesiąca była grupą osób, w której nastąpił największy procentowy spadek – **23,97%** r/r.

Tabela 11. Struktura bezrobotnych w Powiecie Białogardzkim wg czasu pozostawania bez pracy na dzień 31 grudnia.

Wyszczególnienie	Liczba bezrobotnych		Struktura		Wzrost/spadek w stosunku do roku poprzedniego	
	2015	2016	2015	2016	liczba	%
Do 1 miesiąca	363	276	8,88%	7,92%	-87	-23,97%
1 – 3	737	580	18,03%	16,65%	-157	-21,30%
3 – 6	621	583	15,19%	16,74%	-38	-6,12%
6 – 12	681	655	16,66%	18,80%	-26	-3,82%
12 – 24	746	610	18,25%	17,51%	-136	-18,23%
Powyżej 24	939	779	22,98%	22,36%	-160	-17,04
Razem	4087	3483			-604	-14,78

Źródło: Opracowanie własne.

2.7. Bezrobotni według stażu pracy

W strukturze osób bezrobotnych w końcu grudnia 2016r. najliczniejszą grupę stanowiły osoby posiadające staż pracy od 1 roku do 5 lat – **923** osób (**26,50%** ogółu zarejestrowanych) oraz osoby w przedziale 10 – 20 lat – **616** osób (**17,68%** ogółu zarejestrowanych)

Osoby bez doświadczenia zawodowego oraz legitymujące się stażem do 1 roku stanowią **25,75%** wszystkich zarejestrowanych. Natomiast osoby ze stażem powyżej 20 lat pracy stanowią **13,21%**.

Informacja roczna za 2016r.

Tabela 12. Struktura bezrobotnych w Powiecie Białogardzkim wg stażu pracy na dzień 31 grudnia.

Wyszczególnienie	Liczba bezrobotnych		Struktura		Wzrost/spadek w stosunku do roku poprzedniego	
	2015	2016	2015	2016	liczba	%
Do 1 roku	652	581	15,95%	16,68%	-71	-10,89%
1 – 5	1045	923	25,57%	26,50%	-122	-11,67%
5 – 10	666	587	16,29%	16,85%	-79	-11,86%
10 – 20	728	616	17,81%	17,68%	-112	-15,38%
20 – 30	447	358	10,94%	10,28%	-89	-19,91%
30 i więcej	124	102	3,03%	2,93%	-22	-17,74%
Bez stażu	425	316	10,40%	9,07%	-109	-25,65%
Razem	4087	3483			-604	-14,78%

Źródło: Opracowanie własne

2.8. Rejestrowane bezrobocie na wsi.

Tabela 13. Struktura osób bezrobotnych zamieszkałych na wsi wg wieku, wykształcenia oraz czasu pozostawania bez pracy na dzień 31 grudnia

Kategoria		2015		2016	
		Liczba	%	Liczba	%
Ogółem		1712	100,00%	1460	100%
Wiek	18 - 24	248	14,48 %	234	16,03%
	25 - 34	448	26,17%	393	26,92%
	35 - 44	347	20,27%	304	20,82%
	45 - 54	368	21,49%	273	18,70%
	55 - 59	208	12,14%	171	11,71%
	60 i więcej	93	5,43%	85	5,82%
Wykształcenie	Wyższe	52	3,04%	43	2,94%
	Policealne i średnie zawodowe	213	12,44%	200	13,70%
	Średnie ogólnokształcące	118	6,89%	116	7,94%
	Zasadnicze zawodowe	501	29,26%	407	27,88%
	Gimnazjalne i niżej	828	48,36%	694	47,53%
Czas pozostawania bez pracy	Do 1 miesiąca	142	8,29%	109	7,46%
	1 – 3	294	17,17%	220	15,07%
	3 – 6	255	14,89%	240	16,44%
	6 – 12	253	14,78%	258	17,67%
	12 – 24	340	19,86%	252	17,26%
	Powyżej 24	428	25,00%	381	26,09%

Źródło: Opracowanie własne.

Białogard, luty 2017r.

Informacja roczna za 2016r.

W Powiecie Białogardzkim na koniec 2016 roku w ewidencji bezrobotnych znajdowało się **1460** osób zamieszkałych na wsi, stanowiły one **41,92%** ogółu zarejestrowanych. Liczba bezrobotnych mieszkańców terenów wiejskich zmniejszyła się o **252** osób w stosunku do roku poprzedniego.

W końcu omawianego okresu liczba zarejestrowanych bezrobotnych kobiet zamieszkałych na wsi wyniosła **776**. Kobiety stanowiły **53,15%** zarejestrowanych mieszkańców wsi.

Prawo do zasiłku dla bezrobotnych posiadały **265** osoby (**18,15%** ogółu zarejestrowanych zamieszkałych na wsi). W porównaniu z ubiegłym rokiem liczba osób zamieszkałych na wsi, a pobierających zasiłki dla bezrobotnych zwiększyła się o **7** osób.

Informacja roczna za 2016r.

Tabela 14. Struktura bezrobocia na dzień 31 grudnia 2015 i 2016 roku.

Wyszczególnienie		31.12.2015r.		31.12.2016r.		Wzrost/spadek w stosunku do roku poprzedniego	
						Liczba	%
Liczba zarejestrowanych bezrobotnych		4087	100,00%	3483	100,00%	-604	-14,78%
W tym	Kobiety	2025	49,55%	1807	51,88%	-218	-10,76%
	Osoby z prawem do zasiłku	697	17,05%	704	20,21%	7	1,00%
	Niepełnosprawni	252	6,16%	194	5,57%	-58	-23,01%
	Mieszkańcy wsi	1712	41,89%	1460	41,92%	-252	-14,72%
	Osoby w trakcie 12 mies. od ukończenia nauki	141	3,45%	97	2,78%	-44	-31,20%
	Zwolnieni z przyczyn ekonomicznych	351	5,59%	284	8,15%	-67	-19,09%
	Młodzież (18 – 24 lata)	533	13,04%	452	12,98%	-81	-15,20%
	Osoby w wieku 25 – 34	1078	26,38%	961	27,59%	-117	-10,85%
	Osoby w wieku 35 – 44	888	21,73%	770	22,11%	-118	-13,29%
	Osoby w wieku mobilnym (18-44)	2499	19,43%	2183	62,67%	-316	-12,64%
	Osoby powyżej 45 roku życia	1588	12,80%	1300	37,32%	-288	-18,14%
	Osoby w wieku powyżej 50 roku życia	1228	30,05%	1005	28,85%	-223	-18,16%
	Osoby z wykształceniem wyższym	230	5,63%	213	6,11%	-17	-7,39%
	Osoby z wykształceniem policealnym i średnim zawodowym	650	15,90%	585	16,79%	-65	-10%
	Osoby z wykształceniem średnim ogólnokształcącym	361	8,83%	356	10,22%	-5	-1,38%
	Osoby z wykształceniem zasadniczym zawodowym	1223	29,92%	967	27,76%	-256	-20,93%
	Osoby z wykształceniem gimnazjalnym i poniżej	1623	39,71%	1362	39,10%	-261	-16,08%
	Osoby bez kwalifikacji zawodowych	1588	38,85%	1352	38,82%	-236	-14,86%
	Długotrwale bezrobotni	2473	60,51%	2028	58,22%	-445	-17,99%
Pozostający bez pracy dłużej niż 12 miesięcy	1685	41,23%	1389	39,88%	-296	-17,57%	
Liczba rejestrujących się w trakcie 12 mies.		5332		5223		-109	-2,04%
Liczba wykreślonych w trakcie 12 mies.		5715		5827		112	1,96%
w tym:	Podjęcia pracy	3044		2844		-200	-6,57%
Liczba ofert pracy pozostająca w dyspozycji Urzędu w trakcie 12 mies. roku		2003		2095		92	4,59%
Stopa bezrobocia dla powiatu		25,4%		22,3%		-3,1 p.p.	
Wskaźnik bezrobocia rejestrowanego dla powiatu		13,1%		11,3%		-1,8 p.p.	
Wskaźnik bezrobocia rejestrowanego	Miasto Białogard	11,1%		9,7%		-1,4 p.p.	
	Gmina Białogard	15,7%		13,6%		-2,1 p.p.	
	Miasto i Gmina Karlino	13,9%		12,1%		-1,8 p.p.	
	Miasto i Gmina Tychowo	16,0%		13%		-3 p.p.	

Źródło: Opracowanie własne.

(*dane WUP na dzień 26.01.2016r.)

Informacja roczna za 2016r.**3. Przeciwdziałania skutkom bezrobocia.****3.1. Pośrednictwo pracy**

W okresie od stycznia do grudnia 2016 roku, do tut. Urzędu wpłynęło ogółem 2240 oferty pracy, tj. o 118 ofert więcej, niż w analogicznym okresie 2015. W porównaniu do roku ubiegłego zwiększyła się liczba ofert z wolnego naboru, robót publicznych oraz prac społecznie użytecznych w ramach PAI. Ponadto została wprowadzona nowa forma pomocy dla osób do 30 roku tj. refundacja kosztów wynagrodzenia oraz składek ZUS, w ramach której pozyskano 132 oferty pracy.

Zmniejszenie wystąpiło w pozostałych formach pomocy.

W badanym okresie pośrednicy pracy udzielili pomocy 3 osobom w podjęciu pracy na podstawie stosunku pracy w ramach tzw. zatrudnienia wspieranego (Ustawa z dnia 13 czerwca 2003 r. o zatrudnieniu socjalnym) i było to mniej o 4 osoby w stosunku do roku 2015.

Liczbę ofert pracy, jakie wpłynęły w roku 2016 i w analogicznym okresie 2015, biorąc pod uwagę ich rodzaj przedstawia tabela:

Rodzaj ofert pracy	Liczba ofert zgłaszanych w 2015 r.	Liczba ofert zgłaszanych w 2016 r.
Wolny nabór	1100	1321
Prace interwencyjne	397	216
Roboty publiczne	26	54
Staże	362	316
Przygotowanie zawodowe w miejscu pracy	0	0
Miejsca pracy utworzone w ramach refundacji pracodawcy kosztów wyposażenia i doposażenia stanowiska pracy	165	106
Prace społecznie-użyteczne w ramach PAI	62	85
Oferty pracy dla osób niepełnosprawnych	3	7
Zatrudnienie wspierane	7	3
Refundacja kosztów wynagrodzenia i ZUS dla osób do 30 roku życia	-	132
OGÓŁEM	2122	2240

Informacja roczna za 2016r.

Wpływ ofert pracy z poszczególnych miejscowości i z podziałem na rodzaj ofert obrazuje tabela:

Rodzaj ofert pracy	Liczba ofert pracy w poszczególnych obszarach terytorialnych powiatu				Liczba ofert pracy spoza terenu powiatu
	miasto Białogard	gmina Białogard	miasto i gmina Karlino	miasto i gmina Tychowo	
Wolny nabór	499	221	47	15	539
Prace interwencyjne	140	27	16	18	15
Roboty publiczne	27	3	8	16	0
Staże	179	13	38	28	58
Przygotowanie zawodowe w miejscu pracy	0	0	0	0	0
Miejsca pracy utworzone w ramach refundacji pracodawcy kosztów wyposażenia i doposażenia stanowiska pracy	79	9	7	3	8
Prace społecznie użyteczne w ramach PAI	65	0	0	20	0
Oferty pracy dla osób niepełnosprawnych	3	0	0	0	4
Zatrudnienie wspierane	3	0	0	0	0
Refundacja kosztów wynagrodzenia i ZUS dla osób do 30 roku życia	64	15	16	18	19
OGÓŁEM	1059	288	132	118	643

Informacja roczna za 2016r.

Analizując wpływ ofert z poszczególnych miejscowości widzimy, że największy odsetek ofert pracy tj. 47,28 % będących w dyspozycji Urzędu wpływa od pracodawców z miasta Białogard, z pozostałych terenów wpływ ofert pracy przedstawia się następująco: z poza terenu powiatu białogardzkiego – 28,71% , gmina Białogard – 12,86%, 5,89 % z miasta i gminy Karlino oraz z miasta i gminy Tychowo – 5,27 %.

Najczęściej poszukiwanymi zawodami w ofertach z wolnego naboru w analizowanym okresie był zawód: kierowca kat. C+E w transporcie międzynarodowym, elektryk, przetwórcza ryb, robotnik budowlany, opiekunka osób starszych, pilarz.

W roku 2016 pośrednicy odbyli 468 wizyt w zakładach pracy tj. mniej o 317 wizyt, niż w 2015 roku. Pracodawcy podczas kontaktów z urzędem preferowali kontakt telefoniczny bądź mailowy.

Organizacja giełd pracy – w analizowanym okresie zorganizowano 47 giełd pracy dla 27 pracodawców w zawodach opiekun osób starszych, sprzedawca, pracownik polowy, pracownik biurowy, robotnik budowlany, kucharz, elektryk budowlany, sprzedawca-kasjer, przetwórcza ryb. Ogółem uczestniczyło w giełdach 638 osób.

Dotyczy zarejestrowanych „Oświadczeń o zamiarze powierzenia wykonywania pracy Obywatelowi Republiki Białoruś, Republiki Gruzji, Republiki Mołdowy, Federacji Rosyjskiej lub Ukrainy “

W 2016 roku z upoważnienia Starosty Powiatowy Urząd Pracy zarejestrował ogółem 1796 ”Oświadczeń” dotyczących zatrudnienia cudzoziemców.

Zwolnienia grupowe - W roku 2016 zwolnienia grupowe zgłosił jeden pracodawca z powiatu białogardzkiego „KAREX – FOOD” Sp. z o.o. w Białogardzie zatrudniający 44 osoby.

3.2. Poradnictwo zawodowe

W okresie od 01.01.2016r. do 31.12.2016r. z poradnictwa zawodowego w formie indywidualnej skorzystały 824 osoby, w ramach indywidualnej porady zawodowej oraz indywidualnej informacji zawodowej.

Osoby korzystające z poradnictwa indywidualnego w razie zaistnienia potrzeby kierowane były na porady grupowe, obejmujące swoją tematyką rynek pracy, badanie preferencji i predyspozycji zawodowych, planowanie i realizację celów zawodowych, wybory zawodowe. W 2016 roku zrealizowano 35 grupowych porad zawodowych oraz 25 grupowych informacji zawodowych

Analogicznie jak w latach ubiegłych działania doradców zawodowych ukierunkowane były przede wszystkim na zadania związane z realizacją projektu współfinansowanego z Europejskiego Funduszu Społecznego i dotyczyły rekrutacji, jak i wsparcia beneficjentów projektów w wyborze odpowiedniej dla nich formy aktywizacji zawodowej, udzielania pomocy w badaniu cech przedsiębiorczych i preferencji zawodowych.

Informacja roczna za 2016r.

4. Aktywizacja osób bezrobotnych.

4.1. Programy rynku pracy subsydiowane z Funduszu Pracy w 2016 r

Realizacja aktywnej polityki rynku pracy obejmuje szereg działań, podejmowanych przy współudziale lokalnych partnerów rynku pracy. Środki finansowe na realizację aktywnych programów polityki rynku pracy pochodzą z centralnego funduszu celowego – Funduszu Pracy.

Na aktywizację bezrobotnych w 2016 r Powiatowy Urząd Pracy w Białogardzie otrzymał , zgodnie z algorytmem podziału środków Funduszu Pracy limit środków w wysokości **4.224.124 zł** oraz **1.682.300 zł** na refundację wynagrodzeń oraz składek ZUS dla osób do 30 roku życia (nowa forma pomocy zgodnie z art. 150f ustawy z dnia 20.04.2004r. o promocji zatrudnienia i instytucjach rynku pracy).

W 2016 r. Powiatowy Urząd Pracy w Białogardzie dysponował łączną kwotą środków Funduszu Pracy w wysokości **10.959.600 zł**.

W 2016 r urząd wystąpił z wnioskami o dodatkowe środki Funduszu Pracy w kwocie:

- na realizację projektu współfinansowanego ze środków Europejskiego Funduszu Społecznego w ramach Programu Operacyjnego Wiedza Edukacja Rozwój 2014-2020:

1.911.796 zł działanie 1.1 – Wsparcie osób młodych pozostających bez pracy na regionalnym rynku pracy;

- na realizację projektu współfinansowanego ze środków Europejskiego Funduszu Społecznego w ramach Regionalnego Programu Operacyjnego Województwa Zachodniopomorskiego 2014-2020:

1.471.780 zł działanie 6.5 – Kompleksowe wsparcie dla osób bezrobotnych, nieaktywnych zawodowo i poszukujących pracy, znajdujących się w szczególnie trudnej sytuacji na rynku pracy, obejmujące pomoc w aktywnym poszukiwaniu pracy oraz działania na rzecz podnoszenia kwalifikacji zawodowych;

- **1.304.800 zł** środki dodatkowe z rezerwy Ministra na realizację programów dla osób w wieku 30-50 lat, roboty publiczne oraz osób, które spełniają warunki z art. 49 ustawy o promocji zatrudnienia i instytucjach rynku pracy;

- **364.800 zł** środki z Krajowego Funduszu Szkoleniowego na szkolenia pracodawców oraz ich pracowników.

Uzyskane środki umożliwiły zaktywizowanie łącznie 1.443 osoby, w niżej wymienionych formach aktywizacji:

Prace interwencyjne	- 445 osób;
Roboty publiczne	- 57 osób;
Prace społecznie użyteczne	- 49 osób;
Staż 6	- 105 osób;
Staże 12	- 204 osoby;
Szkolenia bezrobotnych	- 210 osób;
Bon szkoleniowy	- 51 osób;
Bon na zasiedlenie	- 35 osób;
Dotacje na rozpoczęcie działalności gospodarczej	- 91 osób;
Refundacje na utworzenie miejsc pracy	- 46 osób (miejsca pracy);
Refundacja dla osób do 30 roku życia	- 137 osób;
Studia podyplomowe	- 13 osób.

Informacja roczna za 2016r.

4.2. Szkolenia bezrobotnych

Planowanie szkoleń odbywa się przez prognozowanie potrzeb i ustalenie kierunków szkolenia w oparciu o analizę sytuacji na rynku pracy. Wybór ofert szkoleniowych następuje w trybie i na zasadach określonych przepisami ustawy o zamówieniach publicznych.

Ogółem skierowanych na szkolenia zostało 261 osób (w tym 51 w ramach bonu szkoleniowego) z tego:

- miasto Białogard - 143 osoby;
- gmina Białogard - 64 osoby;
- miasto i gmina Karlino - 34 osoby;
- miasto i gmina Tychowo - 20 osób.

Ukończyło **szkolenia 250 osób.**

Bezrobotni szkoleni byli na szkoleniach grupowych oraz indywidualnych. Szkolenia grupowe ukończyły 154 osoby, były to szkolenia:

- Monter wiązek kablowych
- Technolog robót wykończeniowych
- Kucharz

Na szkolenia indywidualne skierowane zostały 44 osoby bezrobotne, sfinansowano je ze środków Funduszu Pracy i z rezerwy Funduszu Pracy na realizację programu na rzecz promocji zatrudnienia, łagodzenia skutków bezrobocia i aktywizacji zawodowej bezrobotnych będących w szczególnej sytuacji na rynku pracy, określonej w art. 49 pkt 2 i 4-6 ustawy.

Szkolenia indywidualne organizowane są na podstawie uprawdopodobnienia przez osobę bezrobotną zatrudnienia po zakończonym szkoleniu.

W roku 2016 przeprowadzone były szkolenia w zakresie:

- Szkolenie okresowe w zakresie kat C,C+E,C1,C1+E
- Kurs kierowcy- operatora wózków jezdniowych z napędem silnikowym + bezpieczna wymiana butli gazowych
- Prawo Jazdy kat. C wraz z kwalifikacją wstępną przyspieszoną kat. C
- Prawo Jazdy Kat CE
- Kontrola jakości z rysunkiem technicznym
- Operator koparki jednoznaczyniowej kl. III
- Treser psów oraz opiekun zwierząt towarzyszących
- Prawo Jazdy kat. B
- Rozbieracz-wykrawacz mięsa w zakresie rozbioru i wykroju mięsa wieprzowego
- Operator koparko ładowarki kl. III
- Prawo Jazdy kat. CE wraz ze szkoleniem okresowym kat. C,CE
- Uprawnienia energetyczne Grupa I-E, II- E oraz III - E i D
- Kurs spawania blach i rur met MAG proces 136- spoiny pachwinowe i spawanie blach spoiny czołowe z egzaminem DNV-GL
- Kwalifikowany pracownik ochrony fizycznej

Informacja roczna za 2016r.

- Uprawnienia dla urządzeń i instalacji gazowych o ciśnieniu nie wyższym niż 5 kPa oraz uprawnienia elektroenergetyczne do 1 kV
- Kurs fryzjerski miesięczny
- Stylizacja i zdobienie paznokci
- Kurs trenera personalnego
- Kurs kadrowo-płacowy
- Podstawy fotografii oraz edycja zdjęć
- Spawacz blach i rur spoinami pachwinowymi metodą MAG (135)
- Szkolenie z podstaw rysunku i tatuowania z elementami cover - up

4.3. Bon szkoleniowy

Bon szkoleniowy stanowi gwarancję skierowania bezrobotnego na wskazane przez niego szkolenie oraz opłacenia kosztów, które zostaną poniesione w związku z podjęciem szkolenia.

Przyznanie i realizacja bonu szkoleniowego następuje na podstawie indywidualnego planu działania oraz uprawdopodobnienia przez bezrobotnego podjęcia zatrudnienia, innej pracy zarobkowej lub działalności gospodarczej.

W 2016r. z bonu szkoleniowego skorzystało 39 osób, które uczestniczyły w 51 szkoleniach, które sfinansowano ze środków Funduszu Pracy w zakresie:

- Rozbieracz- wykrawacz mięsa w zakresie rozbioru i wykroju mięsa wieprzowego
- Spawacz spoin pachwinowych i czołowych blach w metodzie TIG-141
- Operator koparko ładowarki kl. III
- Operator walca drogowego kl. III
- Prawo Jazdy Kat. C+E
- Kurs przewozu materiałów niebezpiecznych podstawowy+ przewóz materiałów niebezpiecznych w cysternach
- Prawo Jazdy kat. C wraz z kwalifikacją wstępną przyspieszoną kat. C
- Projektowanie stron w systemie PHP
- Kurs kierowcy- operatora wózków jezdniowych z napędem silnikowym+ bezpieczna wymiana butli gazowych
- Prawo jazdy kat T
- Szkolenie okresowe w zakresie kat. C, C+E, C1, C1+E
- Kurs fryzjerski dwutygodniowy
- Kierowca wózków jezdniowych z napędem silnikowym w transporcie wewnątrzzakładowym
- Stylizacja paznokci metodą żelową
- Kurs dla drwali- operatorów pilarki z zakresu wiedzy i umiejętności wymaganych do wykonywania zawodu
- Kwalifikacja wstępna przyspieszona w zakresie kat C, C+E, C1, C1+E
- Zawodowy kurs stylizacji paznokci
- Kurs spawania w metodzie TIG - 141 i MAG - 135
- Wykonanie wkładów metalowych i ceramicznych
- Stosowanie środków ochrony roślin sprzętem naziemnym, z wyłączeniem sprzętu montowanego na pojazdach szynowych oraz innego sprzętu stosowanego w kolejnictwie - szkolenie podstawowe
- Prawo jazdy kat. E do B

Informacja roczna za 2016r.

- Protezy szkieletowe projektowanie i wykonanie
- Kurs obsługi kombajnów zbożowych
- Operator koparko ładowarki kl. III i Operator koparki jednoznaczniowej kl.III
- Kurs projektowania wnętrz i Archicad
- Certyfikat kompetencji zawodowych w transporcie drogowym
- Instruktor Hipoterapii
- Kurs Home staging

Po ukończonych szkoleniach pracę podjęło 213 osób co stanowi 85,20 % ogółu przeszkolonych. Z dotychczasowych doświadczeń w zakresie organizacji szkoleń wynika, iż najlepsze rezultaty dają kursy celowe, organizowane na zapotrzebowanie konkretnych zakładów pracy. Istnieje potrzeba przeprowadzania kursów dających szerokie możliwości podjęcia zatrudnienia. Uczestnictwo w kursach wpływa korzystnie na wzrost aktywności w poszukiwaniu pracy.

4.4.PRACE INTERWENCYJNE.

W roku 2016 w ramach przyznanych środków na aktywne przeciwdziałanie bezrobociu zawarto 113 umów o zorganizowanie prac interwencyjnych.

Środki przeznaczone na tę formę pochodziły ze środków przyznanych algorytmem przez Ministerstwo Pracy i Polityki Społecznej.

Łącznie w 2016 roku objętych w ramach prac interwencyjnych było 445 osób.

W 2016 roku ogółem podpisano umowy z 88 pracodawcami z czego:

- miasto Białogard - 40 pracodawców
- gmina Białogard - 11 pracodawców
- gmina Karlino - 10 pracodawców
- gmina Tychowo - 7 pracodawców
- z poza terenu powiatu - 20 pracodawców

Program zakończyło 260 osób. Po zakończeniu prac interwencyjnych na dalszy okres zostało zatrudnionych 260 osób. Efektywność w stosunku do osób które zakończyły program wyniosła 100%.

4.5. Staże.

4.5.1.Staże do12 miesięcy

Na przestrzeni 2016 r. zrealizowano 120 umów z pracodawcami o zorganizowanie stażu, umowy podpisano z 113 pracodawcami , z czego :

- miasto Białogard - 59 pracodawców
- gmina Białogard - 7 pracodawców
- gmina Karlino - 16 pracodawców
- gmina Tychowo - 13 pracodawców
- z poza powiatu - 18 pracodawców

Informacja roczna za 2016r.

W roku 2016 staż odbywały 204 osoby.

Staż zakończyło 181 osób z tego 141 osób ukończyło staż oraz 40 osób przerwało staż. Po ukończeniu stażu zostało zatrudnionych 128 osób. Efektywność tej formy aktywizacji osiągnęła poziom 90,78% w stosunku do osób, które ukończyły staż w tym roku.

4.5.2. Staże do 6 miesięcy.

Na przestrzeni 2016r. łącznie podpisano 55 umów o organizację stażu 6 miesięcznego. Były to umowy zawarte z 55 pracodawcami, z czego:

- miasto Białogard - 25 pracodawców
- gmina Białogard - 3 pracodawców
- gmina Karlino - 9 pracodawców
- gmina Tychowo - 7 pracodawców
- z poza powiatu - 11 pracodawców

Łącznie w 2016 roku staż 6 miesięczny odbywało 105 osób.

Staż 6 miesięczny łącznie ukończyło 81 osób. Po ukończeniu stażu 6 miesięcznego zostały zatrudnionych 75 osób. Efektywność tej formy aktywizacji osiągnęła poziom 92,59% w stosunku do osób, które ukończyły staż 6 miesięczny w tym roku.

4.6. Bon na zasiedlenie.

Bon na zasiedlenie jest formą pomocy dla osób bezrobotnych do 30. roku życia, które zamierzają podjąć zatrudnienie, inną pracę zarobkową lub działalność gospodarczą poza miejscem dotychczasowego zamieszkania, przy czym niezbędne jest spełnienie warunku dotyczącego miejscowości, w której zamieszka bezrobotny w związku z podjęciem nowej pracy lub działalności gospodarczej. Odległość od miejsca dotychczasowego zamieszkania do miejscowości, w której bezrobotny zamieszka w związku z podjęciem zatrudnienia, innej pracy zarobkowej lub działalności gospodarczej wynosi co najmniej 80 km lub czas dojazdu do tej miejscowości i powrotu do miejsca dotychczasowego zamieszkania środkami transportu zbiorowego przekracza łącznie co najmniej 3 godziny dziennie.

W roku 2016 z tej formy pomocy skorzystało 35 osób bezrobotnych.

4.7. Stypendium na dalszą naukę.

Bezrobotnemu bez kwalifikacji zawodowych, który w okresie 12 miesięcy od dnia zarejestrowania w powiatowym urzędzie pracy podjął dalszą naukę w szkole ponadgimnazjalnej dla dorosłych, będącej szkołą publiczną lub niepubliczną o uprawnieniach szkoły publicznej, albo w szkole wyższej, gdzie studiuje w formie studiów niestacjonarnych, starosta, na wniosek bezrobotnego, może przyznać stypendium w wysokości 100% kwoty zasiłku, wypłacane przez okres 12 miesięcy od dnia rozpoczęcia nauki. W 2016r. z tej formy pomocy nie skorzystała żadna osoba bezrobotna.

Informacja roczna za 2016r.

4.8.Studia podyplomowe.

Starosta na wniosek bezrobotnego może sfinansować koszty studiów podyplomowych do wysokości 100%, jednak nie więcej niż 300% przeciętnego wynagrodzenia.

W roku 2016 podpisano 1 umowę z osobą bezrobotną na sfinansowanie kosztów studiów podyplomowych, a 12 osób kontynuowało studia podyplomowe rozpoczęte w latach poprzednich.

4.9.Przygotowanie zawodowe dorosłych.

Starosta może skierować osobę bezrobotną na przygotowanie zawodowe dorosłych, które odbywa się w formie: praktycznej nauki zawodu dorosłych umożliwiającej przystąpienie do egzaminu potwierdzającego kwalifikacje w zawodzie lub egzaminu czeladniczego; przyuczenia do pracy dorosłych mającego na celu zdobycie wybranych kwalifikacji zawodowych lub umiejętności, niezbędnych do wykonywania określonych zadań zawodowych, właściwych dla zawodu występującego w klasyfikacji zawodów i specjalności dla potrzeb rynku pracy. W 2016r. z tej formy pomocy nie skorzystała żadna osoba bezrobotna.

4.10.Roboty publiczne.

W roku 2016 ogółem wpłynęło 20 wniosków o zorganizowanie robót publicznych na terenie powiatu białogardzkiego, w tym 20 wniosków rozpatrzono pozytywnie.

Podpisano 20 umów, w ramach których pracę podjęło 57 osób bezrobotnych skierowanych przez urząd pracy.

Podział umów ze względu na teren, z którego pochodzą organizatorzy robót publicznych przedstawia się następująco:

- | | |
|--------------------------|----------------------|
| – miasto Białogard | - 7 umów na 24 osoby |
| – gmina Białogard | - 6 umów na 9 osób |
| – miasto i gmina Tychowo | - 2 umowy na 16 osób |
| – miasto i gmina Karlino | - 5 umów na 8 osób |

4.11.Dotacje i refundacje.

W roku 2016 wypłacono dla bezrobotnych na rozpoczęcie działalności gospodarczej ogółem 91 dotacji na łączną kwotę 2.036.250,00 zł, z tego:

Fundusz Pracy	- kwota 708.750,00 zł
RPO WZ	- kwota 517.500,00 zł
PO WER	- kwota 450.000,00 zł
Rezerwy Ministra	- kwota 360.000,00 zł

Informacja roczna za 2016r.

Podział dotacji ze względu na teren rozpoczęcia działalności gospodarczej przedstawia się następująco:

- miasto Białogard - 57 osób;
- gmina Białogard - 13 osób;
- miasto i gmina Karlino - 14 osób;
- miasto i gmina Tychowo - 7 osób.

W roku 2016 podpisano z pracodawcami 35 umów tytułem refundacji kosztów wyposażenia tworzonych stanowisk pracy, w ramach których powstało 46 miejsc pracy dla osób bezrobotnych zarejestrowanych w tutejszym urzędzie pracy. Jeden pracodawca zrezygnował z realizacji 1 umowy na utworzenie 1 miejsca pracy.

Podział 34 umów o refundację, w ramach których powstało 46 miejsc pracy ze względu na siedzibę pracodawcy przedstawia się następująco:

- miasto Białogard - 23 umowy na 33 osoby;
- gmina Białogard - 2 umowy na 3 osoby;
- miasto i gmina Karlino - 4 umowy na 4 osoby;
- miasto i gmina Tychowo - 2 umowy na 2 osoby;
- z poza terenu powiatu - 3 umowy na 4 osoby.

4.12.Prace społecznie użyteczne.

Wykonywanie prac społecznie użytecznych odbywa się na podstawie porozumienia zawartego między Starostą a Gminą na rzecz której prace społecznie użyteczne będą wykonywane.

Z prac społecznie użytecznych mogą skorzystać bezrobotni bez prawa do zasiłku korzystający ze świadczeń z pomocy społecznej. Prace wykonuje się w miejscu zamieszkania lub pobytu w wymiarze do 10 godzin w tygodniu.

Z uwagi na ograniczone środki w 2016r. prace społecznie użyteczne organizowane były w ramach Programu Aktywizacja i Integracja, gdzie głównym celem jest pomoc osobom bezrobotnym korzystającym ze świadczeń pomocy społecznej, dla których ustalono III profil pomocy. Blok aktywizacja jest realizowany w formie prac społecznie użytecznych, na podstawie podpisanego porozumienia z Gminą. Blok integracja jest realizowany poprzez zorganizowanie grupowego poradnictwa specjalistycznego oraz warsztatów trenerskich.

W ramach Programu Aktywizacja i Integracja zaktywizowano 49 osób:

- miasto i gmina Tychowo -22 osoby;
- miasto Białogard -27 osób.

Informacja roczna za 2016r.

4.13. Opieka nad dzieckiem do lat 7.

Jest to refundacja kosztów opieki nad dzieckiem do lat siedmiu. Po spełnieniu określonych wymogów ustawowych związanych z dochodem osoba, która podjęła zatrudnienie, szkolenie, staż bądź przygotowanie zawodowe dorosłych a samotnie wychowuje dziecko do lat 7 może ubiegać się o zwrot kosztów poniesionych np. na przedszkole.

W 2016r. nie podpisano umów na refundację kosztów opieki nad dzieckiem do lat 7.

4.14. Refundacja kosztów wynagrodzenia i składek ZUS dla osób do 30 roku życia.

Od 1 stycznia 2016 roku, zgodnie uchwaloną przez Sejm 25 września Ustawą o nowelizacji ustawy o promocji zatrudnienia i instytucjach rynku pracy w urzędzie pracy dostępna jest nowa forma wsparcia polegająca na refundacji części kosztów poniesionych na wynagrodzenia, nagrody oraz składki na ubezpieczenie społeczne w ramach programu **Praca dla Młodych**. Przeznaczona dla pracodawcy oraz przedsiębiorcy, którzy zatrudnią skierowaną przez urząd pracy osobę bezrobotną do 30 roku życia. Refundacja części kosztów poniesionych na wynagrodzenia jest przyznawana zgodnie z art. 150f i 150 g.

Pracodawcy chcący skorzystać ze wsparcia zobowiązani są zatrudnić skierowane osoby bezrobotne w pełnym wymiarze czasu pracy przez okres wskazanych 12 miesięcy refundacji, ale również przez kolejne 12 miesięcy po jej zakończeniu. Niewywiązanie się z obowiązków skutkować będzie koniecznością zwrotu uzyskanej pomocy w kwocie proporcjonalnej do okresu, w którym nie utrzymano zatrudnienia wraz z odsetkami ustawowymi. Refundacja jest udzielana w ramach pomocy de minimis.

Zgodnie z założeniami nowelizacji przepis ma obowiązywać w latach 2016 – 2018 oraz refundacja nie przysługuje pracodawcom, u których w okresie ostatnich 6 miesięcy przed złożeniem wniosku nastąpiło zmniejszenie zatrudnienia z przyczyn dotyczących zakładu pracy. Ma to na celu ukrócenie procedury zmian kadrowych w celu skorzystania z dofinansowania na pracownika.

W roku 2016 ogółem wpłynęło 110 wniosków celem aktywizacji 143 osób. Na podstawie wniosków podpisano 108 umów (dwa wnioski zostały rozpatrzone negatywnie), w ramach których zatrudniono 137 osób. W trakcie roku rozwiązano 11 umów, w tym 2 umowy wypowiedziano wraz ze zwrotem wypłaconych refundacji.

4.15. Krajowy fundusz szkoleniowy.

Na wniosek pracodawcy, na podstawie umowy, starosta może przyznać środki z KFS na sfinansowanie kosztów kształcenia ustawicznego pracowników i pracodawcy, o których mowa w art. 69a ust. 2 pkt 1, w wysokości 80% tych kosztów, nie więcej jednak niż 300% przeciętnego wynagrodzenia w danym roku na jednego uczestnika, a w przypadku mikroprzedsiębiorstw w wysokości 100%, nie więcej jednak niż 300% przeciętnego wynagrodzenia w danym roku na jednego uczestnika.

W 2016r. podpisano 37 umów. W ramach tych umów z kształcenia ustawicznego skorzystało 168 osób.

Informacja roczna za 2016r.

4.16. Świadczenia Integracyjne i zatrudnienie wspierane.

Powiatowy Urząd Pracy oprócz zadań, które wynikają z ustawy z dnia 20.04.2004r. o promocji zatrudnienia i instytucjach rynku pracy (t.j. Dz. U. z 2016 poz. 645 z późn. zm.) realizuje zadania nałożone na urząd ustawą z dnia 13.06.2003r. o zatrudnieniu socjalnym (t.j. Dz. U. z 2016 poz. 1828).

Do zadań wynikających z ustawy o zatrudnieniu socjalnym należą wypłaty świadczeń integracyjnych dla osób uczestniczących w zajęciach w Centrum Integracji Społecznej oraz refundacja pracodawcom kosztów poniesionych na zatrudnienie osób, które ukończyły zajęcia w Centrum Integracji Społecznej w ramach zatrudnienia wspieranego.

Na terenie powiatu białogardzkiego działa Centrum Integracji Społecznej, które obejmuje swoim działaniem osoby korzystające z pomocy Ośrodka Pomocy Społecznej. Uczestnikom zajęć w Centrum wypłacane są świadczenia integracyjne refundowane z Funduszu Pracy, lecz nieobjęte limitem środków na aktywne formy przeciwdziałania bezrobociu. W 2016r. wypłacono świadczenia integracyjne za 96 osób na łączną kwotę 391.084,62 zł.

Po zakończeniu zajęć w Centrum uczestnicy programu są kierowani do pracodawcy na podjęcie pracy w ramach zatrudnienia wspieranego.

W 2016r. do urzędu wpłynęły 3 wnioski o skierowanie do pracy uczestników CIS. Na podstawie wniosków podpisano 3 umowy z pracodawcami.. W ramach zatrudnienia wspieranego w roku 2016 pracowało 9 uczestników CIS, 6 kontynuowało zatrudnienie w ramach umów z 2015r..

Wnioski.

Wysokie koszty zatrudnienia wpływają na fakt iż coraz trudniej pozyskać do współpracy pracodawców do tworzenia nowych miejsc pracy w ramach aktywnych form, w części dotowanych z Funduszu Pracy. Lokalny rynek pracy to w większości mali przedsiębiorcy, częstokroć zatrudniający jednego pracownika lub osoby samodzielnie prowadzące działalność gospodarczą. Zgodnie z aktualnie obowiązującymi przepisami ustawy o promocji zatrudnienia i instytucjach rynku pracy pracodawcy, którzy otrzymali środki publiczne na utworzenie nowego miejsca pracy powinni utrzymać utworzone stanowisko pracy przez okres 12 miesięcy. Jest to wynikiem obowiązywania ustawy o postępowaniu w sprawach dotyczących pomocy publicznej po przystąpieniu Polski do Unii Europejskiej. W wielu przypadkach jest to bariera dla pracodawców gdyż jest to zbyt duże obciążenie finansowe dla małej, często rodzinnej firmy.

Wysokie koszty pracy wpływają także na opóźnienia pracodawców w regulowaniu składek ZUS. Konsekwencją tego jest zwłoka w występowaniu o refundację kosztów poniesionych na zatrudnienie w ramach aktywnych form, a także brak możliwości skorzystania z pomocy ponieważ pracodawcy oraz osoby bezrobotne umieszczani są w rejestrze dłużników.

Inną barierą dla pracodawców jest kwestia osiągnięcia wysokiej efektywności po zakończonych formach pomocy. Pracodawcy nie chcą zaciągać zbyt dużych zobowiązań dlatego rezygnują z form subsydiowanych i w konsekwencji nie zatrudniają osób bezrobotnych.

Informacja roczna za 2016r.

5. Wydatki.

5.1. Fundusz pracy (w tym EFS) 2015 – 2016

Tabela17. FUNDUSZ PRACY (w tym EFS) - na podst. Sprawozdania MPiPS 02

WYSZCZEGÓLNIENIE		2015		2016		
		wykonanie - kwota w tys. zł	% udział w wydatkach z FP	wykonanie - kwota w tys. zł	% udział w wydatkach z FP	
WYDATKI OGÓLEM		20 825,9	100,00	19 724,3	100,00	
w tym	zasilki dla bezrobotnych	7 922,9	38,04	7 432,0	37,68	
	dodatki aktywizacyjne	377,6	1,81	368,7	1,87	
	świadczenia integracyjne	465,5	2,24	391,1	1,98	
	aktywne formy:	11 556,8	55,49	10 948,8	55,51	
		koszty szkoleń	364,1	1,75	425,6	2,16
		prace interwencyjne	2 030,4	9,75	1 897,8	9,62
		roboty publiczne	376,2	1,80	654,7	3,32
		prace społ. użyteczne/PAI	22,3	0,11	22,9	0,12
		zatrudnienie wspierane	66,2	0,32	29,5	0,15
		ref. kosztów wypos. i dop. st. pracy	2 092,5	10,05	1 035,0	5,25
		środki na podj. dz. gosp.	3 071,5	14,75	2 036,2	10,32
		styp. za okres szkolenia	129,9	0,62	214,7	1,09
		staże	2 379,4	11,43	2 188,1	11,09
		przyg. zaw. dorosłych	25,0	0,12	0,0	0,00
		ref. wynagrodzeń osób do 30 roku życia - art. 150f	0,0	0,00	1 680,7	8,52
		studia podyplomowe	48,8	0,23	45,9	0,23
		koszty przejazdu, zakwaterowania i żywienia	112,2	0,54	97,8	0,50
		bon na zasiedlenie	165,0	0,79	247,5	1,25
		badania osób bezrobotnych	8,4	0,04	5,0	0,03
		wynagrodzenie i koszty osobowe członków spółdzielni socjalnych	11,0	0,05	5,8	0,03
	Krajowy Fundusz Szkoleniowy	653,9	3,14	361,6	1,83	
	pozostałe wydatki *	503,1	2,42	583,7	2,96	

* Koszty wezwań, zawiadomień, przekazywania świadczeń, materiałów biurowych, informacji o usługach i partnerach rynku pracy, systemu teleinformatycznego, szkolenia kadr, poradnictwa zawodowego, audytu zewnętrznego, rad zatrudnienia, koszty sądowe i egzekucyjne, koszty badań i analiz rynku pracy.

W 2016 roku na finansowanie aktywnych form przeciwdziałania bezrobociu wydatkowano 10.948,8 tys. zł, co stanowi 55,51 % wszystkich wydatków Funduszu Pracy.

Struktura finansowania aktywnych form przeciwdziałania bezrobociu na przestrzeni ostatnich dwóch lat wskazuje na preferowanie aktywizacji poprzez wspieranie rozwoju przedsiębiorczości – wypłata jednorazowych środków na podjęcie działalności gospodarczej, ref.

Informacja roczna za 2016r.

kosztów wypos./dopos. stanowiska pracy.

Szeroki wachlarz usług Powiatowego Urzędu Pracy skierowany do osób bezrobotnych powiatu białogardzkiego pomaga w podniesieniu poziomu aktywności zawodowej i poprawy zdolności do zatrudnienia. W 2016 roku na szkolenia osób bezrobotnych wydatkowano kwotę 425,6 tys. zł.

Na uwagę zasługuje również fakt iż 11,09 % wszystkich wydatków stanowią wydatki na staże. Organizowane staże dają możliwość rozwoju osobistego, zdobycia praktycznej wiedzy i doświadczenia oraz nawiązania ciekawych kontaktów.

Kwotę 1.897,8 tys. zł. wydatkowano na finansowanie prac interwencyjnych.

Zapisy ustawy z dnia 14 marca 2014 roku *o zmianie ustawy o promocji zatrudnienia i instytucjach rynku pracy oraz niektórych innych ustaw* powołały do życia nowy instrument polityki rynku pracy - **Krajowy Fundusz Szkoleniowy** (KFS). Jest to wydzielona część środków Funduszu Pracy przeznaczona na finansowanie kształcenia ustawicznego osób pracujących.

Nowością w 2016 roku była refundacja części kosztów poniesionych przez pracodawcę na zatrudnienie osób bezrobotnych do 30 roku życia. Na tą formę aktywizacji wydatkowano 1.680,7 tys. zł.

Nadal znaczącą część realizowanych wydatków stanowią zasiłki dla bezrobotnych. W 2016 roku stanowiły one 37,68 % wszystkich wydatków.

Informacja roczna za 2016r.

Tabela 18. Struktura wydatków na aktywne formy 2015-2016.

Wydatki na aktywne formy	2015	% udział w wydatkach	2016	% udział w wydatkach
Szkolenia	502 099,04	4,34	644 959,22	5,89
Studia podyplomowe	48 842,19	0,42	45 932,21	0,42
Prace interwencyjne	2 030 370,47	17,57	1 897 861,46	17,33
Roboty publiczne	376 175,15	3,26	654 670,38	5,98
Prace społecznie użyteczne/PAI	22 317,12	0,19	22 890,60	0,21
Zatrudnienie wspierane	66 201,61	0,57	29 520,76	0,27
Ref. kosztów wypos./dopos. st. pracy	2 092 500,00	18,11	1 035 000,00	9,45
Jednorazowe środki na podjęcie dz.gosp.	3 071 450,00	26,58	2 036 250,00	18,60
Staże	2 485 608,48	21,51	2 282 003,47	20,85
Przygotowanie zawodowe	25 043,51	0,22	0,00	0,00
Koszty przejazdu do pracy	6 350,39	0,05	4 247,26	0,04
Wynagr. i koszty osobowe człon. spółdz. soc.	10 967,74	0,09	5 748,92	0,05
Ref wynagrodzeń osób do 30 roku życia - art.150f	0,00	0,00	1 680 648,32	15,35
Krajowy Fundusz Szkoleniowy	653 901,11	5,66	361 550,00	3,30
Bon na zasiedlenie	165 000,00	1,43	247 500,00	2,26
Razem	11 556 826,81	100,00	10 948 782,60	100,00

Tabela 19. Aktywne formy wg. źródeł finansowania 2015.

	Fundusz Pracy	PO WER	RPO WZ	Program z rezerwy - roboty publiczne	Program z rezerwy - os. do 25 roku życia	Program z rezerwy - os. powyżej 50 roku życia	Program z rezerwy - os. art. 49 I
Wydatki na dzień 31.12.2015	5 237 552,62	1 454 801,20	1 781 627,40	141 474,15	225 000,00	157 500,00	180 000,00
	Program z rezerwy dla osób w wieku 30-50 lat I	Program z rezerwy na utworzenie spółdzielni socjalnych	Program z rezerwy - os. art. 49 II	Program z rezerwy - os. art. 49 III	Program z rezerwy - os. art. 49 IV	Program z rezerwy dla osób w wieku 30-50 lat II	Razem
	249 882,51	45 300,00	981 188,93	630 000,00	360 000,00	112 500,00	11 556 826,81

Informacja roczna za 2016r.

Tabela 20. Aktywne formy wg. źródeł finansowania 2016.

	Fundusz Pracy	PO WER	RPO WZ	Ref wynagrodzeń osób do 30 roku życia - art.150f	Program z rezerwy na roboty publiczne	Program z rezerwy art. 49 bez os.do 30 r.ż. oraz pow. 50 r.ż.	Program z rezerwy dla osób od 30 do 50 roku życia
Wydatki na dzień 31.12.2016	4 578 207,13	1 908 150,99	1 469 727,20	1 680 648,32	557 742,31	619 306,65	135 000,00
Rzaem	10 948 782,60						

W 2016 roku Powiatowy Urząd Pracy w Białogardzie pozyskał dodatkowe środki na finansowanie aktywnych form - środki z rezerwy. Pozyskane środki przeznaczono na finansowanie szkoleń, organizowanie robót publicznych, ref. kosztów wyposażenia/doposażenia stanowiska pracy oraz wypłatę jednorazowych środków na podjęcie działalności gospodarczej.

W 2015 roku:

- ✓ w ramach podstawowego limitu FP wydatkowano 5.237.552,62 zł
- ✓ wydatki PO WER 1.454.801,20 zł
- ✓ wydatki RPO WZ 1.781.627,40 zł
- ✓ wydatki z dodatkowo pozyskanych środków przedstawiają się następująco:
 1. program z rezerwy – środki dla bezrobotnych w regionach wysokiego bezrobocia – roboty publiczne 141.474,15 zł
 2. program z rezerwy – osoby do 25 roku życia 225.000,00 zł
 3. program z rezerwy – osoby powyżej 50 roku życia 157.500,00 zł
 4. program z rezerwy dla osób w szczególnej sytuacji na rynku pracy, określonych w art. 49 I 180.000,00 zł
 5. program z rezerwy dla osób w wieku 30 – 50 lat I 249.882,51 zł
 6. program z rezerwy na utworzenie spółdzielni socjalnych 45.300,00 zł
 7. program z rezerwy dla osób w szczególnej sytuacji na rynku pracy, określonych w art. 49 II 981.188,93 zł
 8. program z rezerwy dla osób w szczególnej sytuacji na rynku pracy, określonych w art. 49 III 630.000,00 zł
 9. program z rezerwy dla osób w szczególnej sytuacji na rynku pracy, określonych w art. 49 IV 360.000,00 zł
 10. program z rezerwy dla osób w wieku 30 – 50 lat II 112.500,00 zł.

W 2016 roku:

- ✓ w ramach podstawowego limitu FP wydatkowano 4.578.207,13 zł
- ✓ Ref wynagrodzeń osób do 30 roku życia – art. 150f 1.680.648,32 zł
- ✓ wydatki PO WER 1.908.150,99 zł
- ✓ wydatki RPO WZ 1.469.727,20 zł
- ✓ wydatki z dodatkowo pozyskanych środków przedstawiają się następująco:
 1. program z rezerwy – roboty publiczne 557.742,31 zł
 2. program z rezerwy – art. 49 bez os. do 30 r.ż. oraz pow. 50 r.ż. 619.306,65 zł

Informacja roczna za 2016r.

3. program z rezerwy dla osób od 30 do 50 r.ż. 135.000,00 zł.

5.2. Programy realizowane ze środków Europejskiego Funduszu Społecznego.

W 2016 roku Powiatowy Urząd Pracy w Białogardzie realizował dwa projekty w ramach Europejskiego Funduszu Społecznego na lata 2014 - 2020:

- Program Operacyjny Wiedza Edukacja Rozwój – działanie 1.1 *Wsparcie osób młodych pozostających bez pracy na regionalnym rynku pracy - projekty pozakonkursowe* poddziałanie 1.1.2 *Wsparcie udzielone z inicjatywy na rzecz zatrudnienia ludzi młodych*;
- Regionalny Program Operacyjny Województwa Zachodniopomorskiego - działanie 6.5 *Kompleksowe wsparcie dla osób bezrobotnych, nieaktywnych zawodowo i poszukujących pracy znajdujących się w szczególnie trudnej sytuacji na rynku pracy, obejmujące pomoc w aktywnym poszukiwaniu pracy oraz działania na rzecz podnoszenia kwalifikacji zawodowych.*
- Kwota wydatkowanych środków w ramach realizowanych projektów stanowiła łącznie **3 377 878,19 zł**, z czego 100% to wydatki ponoszone na aktywne formy przeciwdziałania bezrobociu.
- W ramach projektu PO WER działania 1.1 poddziałania 1.1.2 zorganizowano staże, udzielono jednorazowych środków na podjęcie działalności gospodarczej oraz bony za zasiedlenie. Łączna kwota wydatków poniesionych w ramach projektu wyniosła **1 908 150,99 zł**. Forma aktywizacji zawodowej w postaci stażu stanowiła **68,16%** czyli **1 300 650,99 zł** łącznych wydatków działania 1.1, jednorazowe środki na podjęcie działalności gospodarczej to wydatki rzędu **23,58%** zatem **450 000,00 zł**, natomiast bony na zasiedlenie to wydatki na poziomie **8,26 %**, co odpowiada kwocie **157 500,00 zł**.
- W ramach projektu RPO WZ działania 6.5 zorganizowano staże, udzielono jednorazowych środków na podjęcie działalności gospodarczej oraz zrefundowano koszty związane z wyposażeniem lub doposażeniem stanowisk pracy. Łączna kwota wydatków wyniosła **1 469 727,20 zł**. Forma aktywizacji zawodowej w postaci stażu stanowiła **43,36%** czyli **637 227,20 zł** łącznych wydatków działania 6.5, jednorazowe środki na podjęcie działalności gospodarczej to wydatki rzędu **35,21%** zatem **517 500,00 zł**, natomiast refundacja kosztów wyposażenia lub doposażenia stanowiska pracy to wydatki na poziomie **21,43%**, co odpowiada kwocie **315 000,00 zł**.

Informacja roczna za 2016r.

Tabela21.Struktura wydatków w PO WER (2015-2016)

PO WER (2015-2016)				
Wyszczególnienie	2015		2016	
	wykonanie	% udział w wydatkach	wykonanie	% udział w wydatkach
Wydatki ogółem	1 454 801,20	100,00	1 908 150,99	100,00
Aktywne formy:				
1. Staż	1 454 801,20	100,00	1 300 650,99	68,16
2. Jednorazowe środki na podjęcie działalności gospodarczej	0,00	0,00	450 000,00	23,58
3. Bon na zasiedlenie	0,00	0,00	157 500,00	8,26

Tabela22. Struktura wydatków w RPO WZ (2015-2016)

RPO WZ (2015-2016)				
Wyszczególnienie	2015		2016	
	wykonanie	% udział w wydatkach	wykonanie	% udział w wydatkach
Wydatki ogółem	1 781 627,40	100,00	1 469 727,20	100,00
Aktywne formy:				
1. Staż	544 127,40	30,54	637 227,20	43,36
2. Jednorazowe środki na podjęcie działalności gospodarczej	787 500,00	44,20	517 500,00	35,21
3. Refundacja kosztów wyposażenia lub doposażenia miejsca pracy	450 000,00	25,26	315 000,00	21,43