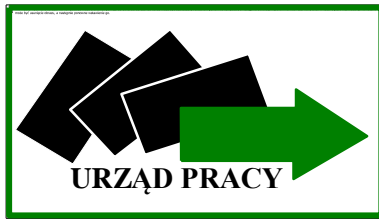


POWIATOWY URZĄD PRACY W BIAŁOGARDZIE



INFORMACJA ROCZNA ZA 2017R. O STANIE I STRUKTURZE BEZROBOCIA W POWIECIE BIAŁOGARDZKIM NA DZIEŃ 31.12.2017r.

Białogard – luty 2018r.



INFORMACJA ROCZNA

**© Powiatowy Urząd Pracy w Białogardzie
Przy publikacji danych w całości lub w części prosimy
o podanie źródła.**

**Powiatowy Urząd Pracy
w Białogardzie**

**ul. Świdwińska 21a
78-200 Białogard**

tel./fax (94) 311-31-00

**e-mail: pup@pupbialogard.pl
<http://bialogard.praca.gov.pl>**

Spis treści

Uwagi wstępne	4
1. Tendencje zmian poziomu bezrobocia	5
1.1. Zmiany poziomu bezrobocia	5
1.2. Napływ bezrobotnych	7
1.3. Odływ bezrobotnych	8
2. Struktura bezrobocia	10
2.1. Kobiety	10
2.2. Niepełnosprawni	11
2.3. Zwolnieni z przyczyn dotyczących zakładu pracy	11
2.4. Bezrobotni według wieku	12
2.5. Bezrobotni według poziomu wykształcenia	12
2.6. Bezrobotni według czasu pozostawania bez pracy	13
2.7. Bezrobotni według stażu pracy	13
2.8. Rejestrowane bezrobocie na wsi	14
3. Przeciwdziałanie skutkom bezrobocia	17
3.1. Pośrednictwo pracy	17
3.2. Poradnictwo zawodowe	19
4. Aktywizacja osób bezrobotnych	20
4.1. Programy rynku pracy subsydiowane z Funduszu Pracy w 2017r.	20
4.2. Szkolenia bezrobotnych	21
4.3. Bon Szkoleniowy	22
4.4. Prace interwencyjne	23
4.5. Staże	23
4.5.1 Staże do 12 miesięcy	23
4.5.2 Staże do 6 miesięcy	24
4.6. Bon na zasiedlenie	24
4.7. Stypendium na dalszą naukę	24
4.8. Studia podyplomowe	25
4.9. Przygotowanie zawodowe dorosłych	25
4.10. Roboty publiczne	25
4.11. Dotacje i refundacje	25
4.12. Prace społecznie użyteczne	26
4.13. Opieka nad dzieckiem do lat 7	27
4.14. Refundacja kosztów wynagrodzenia i składek ZUS dla osób do 30 roku	27
4.15. Krajowy fundusz szkoleniowy	27
4.16. Świadczenia Integracyjne i zatrudnienie wspierane	28
5. Fundusz Pracy - wydatki	29
5.1 EFS - Wydatki	29
5.2. Programy realizowane ze środków Europejskiego Funduszu Społecznego	33

Uwagi wstępne

1. Informacje o stanie i strukturze bezrobocia opracowano na podstawie sprawozdawczości o rynku pracy – sprawozdania własne MPiPS-01, MPiPS-07 oraz załączniki do sprawozdań z 2016 i 2017 roku.
2. **Stopa bezrobocia** – to procentowy udział bezrobotnych w liczbie aktywnych zawodowo, szacowanej na koniec każdego prezentowanego okresu. Dla bezrobotnych miejscem lokalizacji jest miejsce zamieszkania, dla pracujących miejsce zatrudnienia.
3. **Wskaźnik bezrobocia rejestrowanego** – to procentowy udział liczby bezrobotnych do liczby ludności w wieku produkcyjnym.
4. Wysokości stopy bezrobocia i wskaźników bezrobocia rejestrowanego podane zostały na podstawie danych z Wojewódzkiego Urzędu Pracy w Szczecinie.

Informacja roczna za 2017r.

1. Tendencje zmian poziomu bezrobocia.

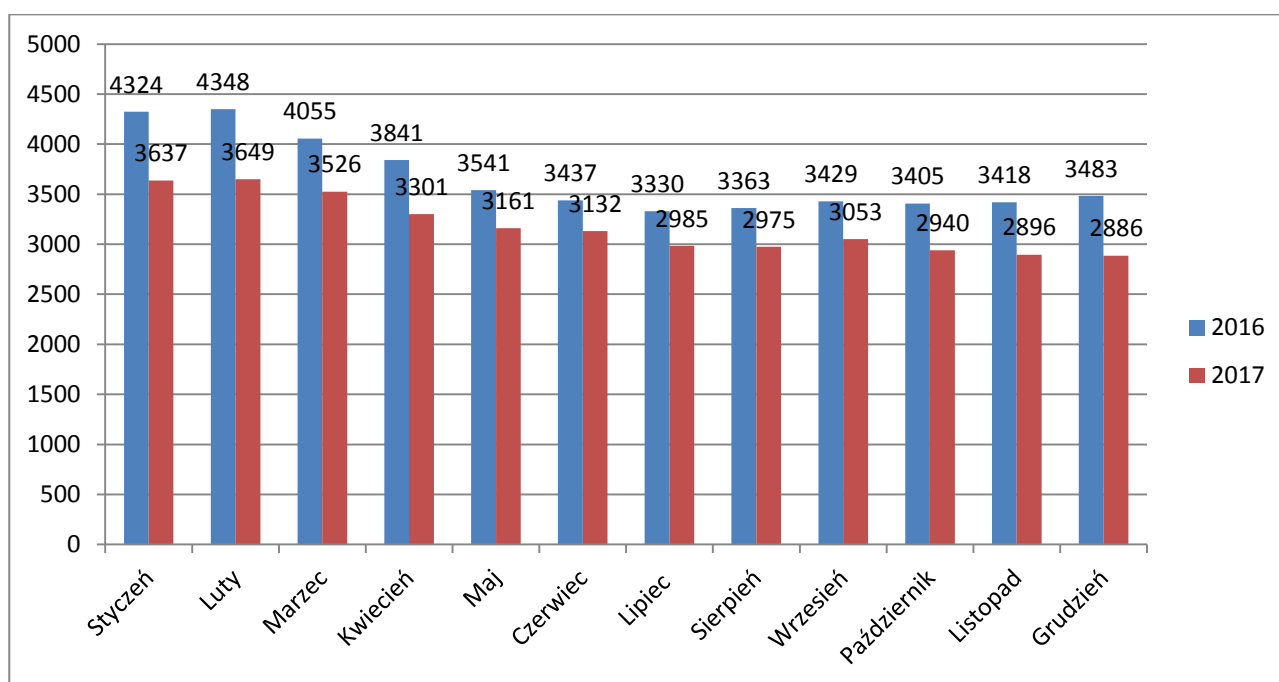
1.1. Zmiany poziomu bezrobocia

W końcu grudnia 2017r. liczba bezrobotnych wynosiła 2886 osoby i w porównaniu do grudnia 2016r zmniejszyła się o **597 osób (17,14% r/r)**.

Na zakończenie 2017r. stopa bezrobocia w województwie zachodniopomorskim wynosiła **8,7% (dane WUP na dzień 31.12.2017r.)** i zmniejszyła się o **2,3 p.p.** w stosunku do roku poprzedniego.

W powiecie białogardzkim stopa bezrobocia wynosiła **18,9% (dane WUP na dzień 31.12.2017r.)** i zmniejszyła się o **3,4 p.p.** w stosunku do 2016r.

Wykres 1. Liczba bezrobotnych w Powiecie Białogardzkim na zakończenie poszczególnych miesięcy w latach 2016-2017.



Źródło: Opracowanie własne.

Tabela 1. Liczba zarejestrowanych bezrobotnych w Powiecie Białogardzkim na dzień 31 grudnia 2016r. i 2017r.

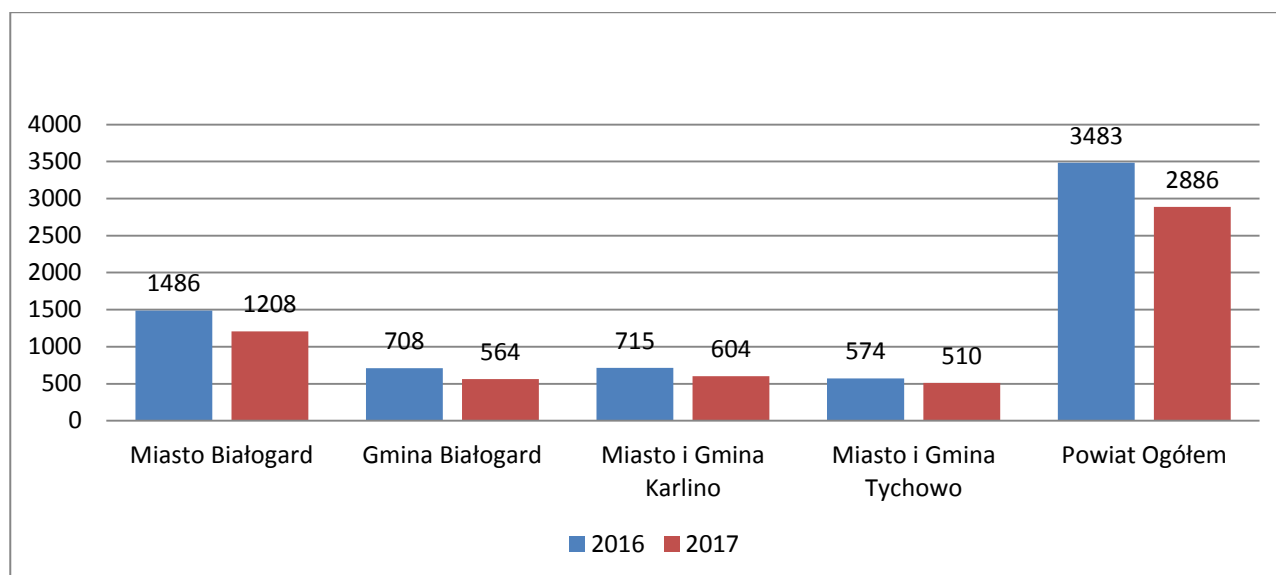
Gmina	31.12.2016	31.12.2017	Wzrost/spadek w stosunku do roku poprzedniego	
			liczba	%
Miasto Białogard	1486	1208	-278	-18,71%
Gmina Białogard	708	564	-144	-20,34%
Miasto i Gmina Karlino	715	604	-111	-15,53%
Miasto i Gmina Tychowo	574	510	-64	-11,15%
Powiat - ogółem	3483	2886	-597	-17,14%

Źródło: Opracowanie własne.

Informacja roczna za 2017r.

W grudniu 2017r. w Powiecie Białogardzkim nastąpił spadek liczby osób bezrobotnych o **17,14%** w stosunku do grudnia roku poprzedniego. Największą procentową zmianę liczby osób bezrobotnych odnotowany został dla Gminy Białogard, nastąpił tam spadek liczby osób bezrobotnych o **20,34%** w stosunku do analogicznego okresu roku poprzedniego.

Wykres 2. Liczba zarejestrowanych bezrobotnych w Powiecie Białogardzkim na dzień 31 grudnia 2016r. i 2017r.



Źródło: Opracowanie własne.

Tabela 2. Wskaźniki bezrobocia dla Powiatu Białogardzkiego na zakończenie grudnia w latach 2016 i 2017.

Powiat Miasto / Gmina	Wskaźnik bezrobocia rejestrowanego (%)		Wzrost / spadek w stosunku do roku poprzedniego p.p.
	2016	2017	
Powiat	11,3	9,5	-1,8p.p.
Miasto Białogard	9,7	8,0	-1,7p.p.
Gmina Białogard	13,6	11,0	-2,6p.p.
Miasto i Gmina Karlino	12,1	10,3	-1,8p.p.
Miasto i Gmina Tychowo	13,0	11,7	-1,3p.p.

Źródło: Opracowanie własne.

Informacja roczna za 2017r.

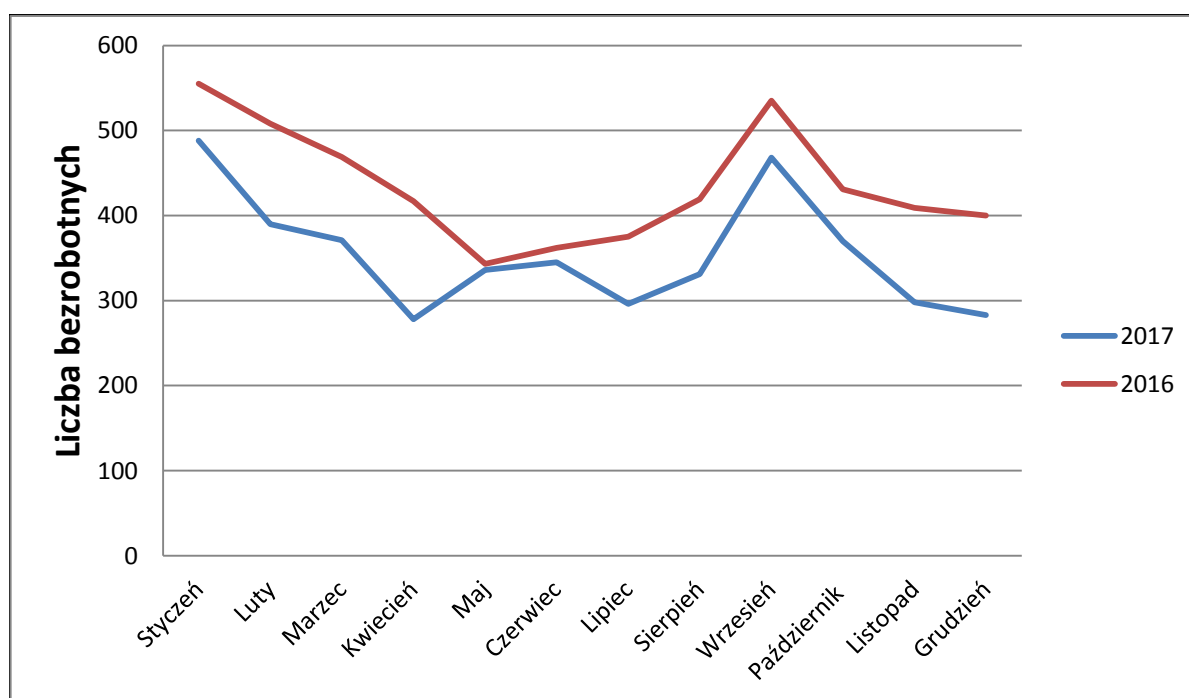
1.2. Napływ bezrobotnych

W porównaniu z rokiem 2016 w roku 2017 nastąpiło zmniejszenie się liczby osób rejestrujących się. W trakcie 2017 roku zarejestrowało się łącznie **4254** osób, tj. o **969** mniej niż w poprzednim roku, ogólna liczba osób rejestrujących się w opisywanym okresie zmniejszyła się o **18,55%**. Największą liczbę bezrobotnych, którzy zarejestrowali się w przeciągu 2017r. odnotowano w styczniu, zarejestrowało się wówczas **488** osób. Najmniejszą liczbę rejestrujących się odnotowano w kwietniu, zarejestrowały się wówczas tylko **278** osób.

Tabela 3. Liczba osób rejestrujących się w poszczególnych miesiącach 2016 i 2017 roku.

		I	II	III	IV	V	VI	VII	VIII	IX	X	XI	XII	RAZEM
2017r.		488	390	371	278	336	345	296	331	468	370	298	283	4254
2016r.		555	508	469	417	343	362	375	419	535	431	409	400	5223
Wzrost / spadek w stosunku do roku poprzedniego	liczba	-67	-118	-98	-139	-7	-17	-79	-88	-67	-61	-111	-117	-969
	%	-12,08%	-23,23%	-20,90%	-33,34%	-2,04%	-4,70%	-21,07%	-21,01%	-12,53%	-14,16%	-27,14%	-29,25%	-18,56%

Wykres 3. Liczba osób rejestrujących się w poszczególnych miesiącach 2016 i 2017 roku.



Źródło: Opracowanie własne

Informacja roczna za 2017r.

1.3. Odływ bezrobotnych.

W 2017. wyrejestrowanych zostało z ewidencji bezrobotnych **4851** osób, tj. o **976** osób mniej niż w roku poprzednim. **(-16,75% r/r)**.

Analizując strukturę liczby osób wyłączonych z ewidencji bezrobotnych w 2017r. widać, że największy udział procentowy mają tutaj osoby, które podjęły pracę – **55,97%**, następne są osoby zaliczane do grupy pozostałe – **28,60%** (zaliczamy do tej grupy m.in. różne formy aktywizacji zawodowej), liczba osób które wyrejestrowane zostały ze względu na niepotwierdzenie gotowości do podjęcia pracy wynosi – **15,43%** w roku 2016 – **13,00%**.

Liczba osób wyrejestrowujących się na podjęcie pracy w 2017r. zmniejszyła się o **129 osób (4,54% r/r)**, zmalała o **8** liczba osób wyrejestrowujących się w związku z niepotwierdzeniem gotowości do podjęcia pracy **(-1,06% r/r)**.

Tabela 4. Liczba wyłączonych w Powiecie Białogardzkim osób z ewidencji bezrobotnych z podziałem na przyczynę wyłączenia w 2016 i 2017 roku.

Wyszczególnienie	2016	%	2017	%	Wzrost / spadek w stosunku do roku poprzedniego	
					liczba	%
Ogółem	5827	100,00%	4851	100,00%	-976	-16,75%
W tym						
Podjęcie pracy	2844	48,80%	2715	55,97%	-129	-18,15%
Niepotwierdzenie gotowości do podjęcia pracy	757	13,00%	749	15,43%	-8	-1,06%
Pozostałe	2226	38,20%	1387	28,60%	-839	-37,69%

Źródło: Opracowanie własne.

Do grupy pozostałe należą osoby wyłączone z ewidencji bezrobotnych z powodu :

- dobrowolnej rezygnacji ze statusu bezrobotnego - **303 osób**
- rozpoczęcia stażu - **249 osób**
- odmowy bez uzasadnionej przyczyny przyjęcia propozycji odpowiedniej pracy lub innej formy pomocy, w tym w ramach PAI - **148 osób**
- osiągnięcia wieku emerytalnego – **132 osoby**
- rozpoczęcia prac społecznie użytecznych – **83 osoby**
- rozpoczęcie szkolenia - **115 osób**
- nabycia praw do świadczenia przedemerytalnego – **51 osób**
- nabycia praw emerytalnych lub rentowych – **25 osób**
- skierowania do agencji zatrudnienia w ramach zlecenia działań aktywizacyjnych - **17 osób**
- podjęcia nauki - **10 osób**
- z powodów innych - **254 osób**(osoby które otrzymały jednorazowo środki z Państwowego Funduszu Rehabilitacji Osób Niepełnosprawnych lub z instytucji z udziałem środków publicznych na podjęcie działalności gospodarczej, rolniczej lub na wniesienie wkładu do spółdzielni socjalnej, osoby które rozpoczęły realizację indywidualnego programu zatrudnienia socjalnego lub podpisały kontrakt socjalny, osoby które zmieniły miejsce zameldowania lub pobytu zainteresowanego poza obszar, powołanie do zasadniczej służby oraz zgon).

Informacja roczna za 2017r.

Tabela 5. Liczba osób wyłączonych z ewidencji bezrobotnych w poszczególnych miesiącach 2016 i 2017 roku.

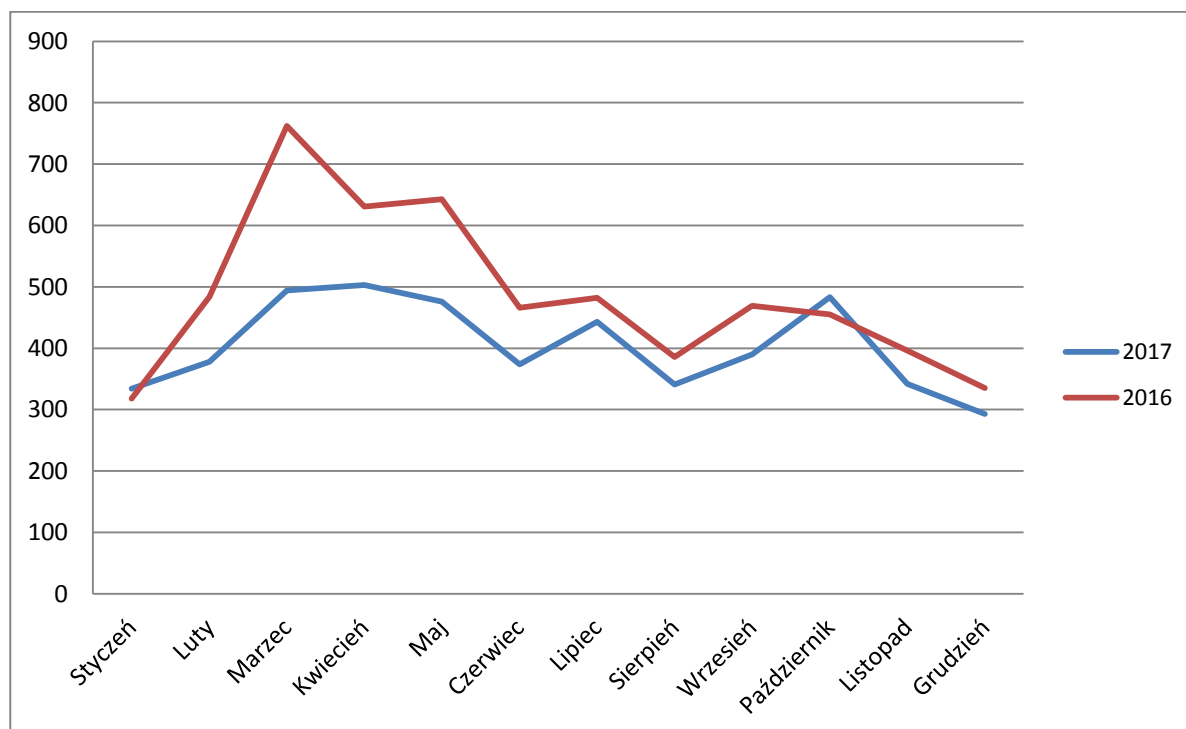
		I	II	III	IV	V	VI	VII	VIII	IX	X	XI	XII	RAZEM
2017		334	378	494	503	476	374	443	341	390	483	342	293	4851
2016		318	484	762	631	643	466	482	386	469	455	396	335	5827
Wzrost / spadek w stosunku do roku poprzedniego	liczba	16	-106	-268	-128	-167	-92	-39	-45	-79	28	-54	-42	-976
	%	5,03%	-21,90%	-35,20%	-20,28%	-26,00%	-19,74%	-8,10%	-11,66%	-16,84%	6,15%	-13,64%	-12,54%	-16,75%

Źródło: Opracowanie własne

Analizując dane z tabeli 5 można zauważyć, że najwięcej osób wyrejestrowało się w kwietniu 2017r. –**503** osób i porównując ten miesiąc do kwietnia 2016r. był to spadek o **-20,28%** r/r.

Najmniej osób wyrejestrowało się w grudniu 293, gdzie dla 2016r. liczba tych osób wyniosła **335** i była w stosunku do roku poprzedniego mniejsza o 42 osoby.

Wykres 4. Liczba osób wyłączonych z ewidencji bezrobotnych w poszczególnych miesiącach 2016 i 2017 roku.



Źródło: Opracowanie własne

Informacja roczna za 2017r.

2. Struktura bezrobocia.

2.1. Kobiety

W końcu 2017r. w ewidencji bezrobotnych zarejestrowanych było **1606** kobiet, tj. o **201** mniej niż w końcu grudnia 2016r. (**-12,06% r/r**). Odsetek bezrobotnych kobiet w łącznej liczbie bezrobotnych w 2017r. wyniósł **55,65%**, nastąpił wzrost o **3,77 p.p.** w stosunku do roku poprzedniego.

Tabela 6. Udział kobiet w ogólnej liczbie bezrobotnych w Powiecie Białogardzkim.

Powiat Miasto /Gmina	Ogólna liczba zarejestrowanych w 2016r.	Liczba kobiet w 2016r.	% kobiet w ogólnej liczbie bezrobotnych w 2016r.	Ogólna liczba zarejestrowanych w 2017r.	Liczba kobiet w 2017r.	% kobiet w ogólnej liczbie bezrobotnych w 2016r.
Miasto Białogard	1486	760	51,14%	1208	671	55,55%
Gmina Białogard	708	377	53,25%	564	326	57,80%
Miasto i gmina Karlino	715	373	52,17%	604	343	56,79%
Miasto i gmina Tychowo	574	297	51,74%	510	266	52,16%
Powiat	3483	1807	51,88%	2886	1606	55,65%

Źródło: Opracowanie własne.

Tabela 7. Wykształcenie kobiet bezrobotnych w Powiecie Białogardzkim na dzień 31 grudnia.

wykształcenie	Liczba kobiet bezrobotnych		Struktura		Wzrost/spadek w stosunku do roku poprzedniego	
	2016	2017	2016	2017	liczba	%
wyższe	152	114	8,41%	7,10%	-38	-25%
policealne i średnie zawodowe	394	346	21,80%	21,55%	-48	-12,18%
średnie ogólnokształcące	249	220	13,78%	13,70%	-29	-11,65%
zasadnicze zawodowe	404	366	22,36%	22,79%	-38	-9,41%
gimnazjalne i poniżej	608	560	33,65%	34,86%	-48	-7,90%
ogółem	1807	1606			-201	-11,13%

Źródło: Opracowanie własne.

Informacja roczna za 2017r.**2.2. Niepełnosprawni**

Na koniec grudnia 2017r. w ewidencji Urzędu zarejestrowanych było **159** osób bezrobotnych niepełnosprawnych, z czego **17** spełniało warunki do pobierania zasiłku. Wśród osób bezrobotnych niepełnosprawnych kobiety stanowiły **40,88%** (65 osób).

Tabela 8. Struktura zarejestrowanych osób niepełnosprawnych w Powiecie Białogardzkim wg wieku oraz stopnia niepełnosprawności na dzień 31 grudnia 2017r.

Kategoria		Liczba osób	%
Wiek	Do 24 lat	4	2,52%
	25-34	13	8,18%
	35-44	30	18,87%
	45-54	52	32,70%
	55-59	35	22,00%
	60 i więcej	25	15,73%
Stopień niepełnosprawności	znaczny	2	1,26%
	umiarkowany	21	13,21%
	lekki	136	85,54%

Źródło: Opracowanie własne.

2.3. Zwolnieni z przyczyn dotyczących zakładu pracy

W końcu 2017r. w ewidencji Urzędu zarejestrowanych było **2886** osób bezrobotnych, w tym **204** osób zwolnionych z przyczyn dotyczących zakładu pracy (**7,07%** ogółu zarejestrowanych bezrobotnych). Wśród bezrobotnych zwolnionych z przyczyn dotyczących zakładu pracy przeważają kobiety – **117** osób (**57,36 %** zwolnionych).

Informacja roczna za 2017r.

2.4. Bezrobotni według wieku

Tabela 9. Struktura bezrobotnych w Powiecie Białogardzkim wg wieku na dzień 31 grudnia.

Wyszczególnienie	Liczba bezrobotnych		Struktura		Wzrost/spadek w stosunku do roku poprzedniego	
	2016	2017	2016	2017	liczba	%
Do 24	452	372	12,98%	12,89%	-80	-17,70%
25 – 34	961	770	27,59%	26,68%	-191	-19,88%
35 – 44	770	644	22,11%	22,31%	-126	-16,37%
45 – 54	622	544	17,86%	18,85%	-78	-12,54%
55 – 59	427	349	12,26%	12,10%	-78	-18,27%
60 i więcej	251	207	7,21%	7,17%	-44	-17,53%
Razem	3483	2886			-597	-17,14%

Źródło: Opracowanie własne.

Analizując powyższe zestawienie można zauważyć, że największy odsetek w ogólnej liczbie osób bezrobotnych podobnie, jak w roku poprzednim stanowiły osoby w wieku od 25-34 lat. W 2016r. ich odsetek wyniósł **27,59%**, zaś w 2017r. – **26,68%**.

2.5. Bezrobotni według poziomu wykształcenia

Tabela 10. Struktura bezrobotnych w Powiecie Białogardzkim wg wykształcenia na dzień 31 grudnia.

Wyszczególnienie	Liczba bezrobotnych		Struktura		Wzrost/spadek w stosunku do roku poprzedniego	
	2016	2017	2016	2017	liczba	%
wyższe	213	154	6,11%	5,34%	-59	-27,70%
policealne i średnie zawodowe	585	493	16,79%	17,09%	-92	-15,73%
średnie ogólnokształcące	356	304	10,22%	10,53%	-52	-14,61%
zasadnicze zawodowe	967	794	27,76%	27,51%	-173	-17,89%
gimnazjalne i poniżej	1362	1141	39,10%	39,53%	-221	-16,23%
ogółem	3483	2886			-597	-17,14%

Źródło: Opracowanie własne.

Informacja roczna za 2017r.

Wśród zarejestrowanych bezrobotnych przeważają osoby słabo wykształcone (wykształcenie gimnazjalne i poniżej oraz zasadnicze zawodowe) stanowią one **67,05%** ogółu, na koniec 2017r. w ewidencji zarejestrowanych było 1935 osób posiadających takie wykształcenie.

W ewidencji bezrobotnych na koniec 2017r. zarejestrowanych było **154** osób legitymujących się wykształceniem wyższym, stanowili oni **5,34%** ogółu zarejestrowanych bezrobotnych, w 2016r. było **213** osób z takim wykształceniem i stanowili oni **6,11%** ogółu.

Na koniec grudnia 2017r. zarejestrowane były **304** osoby bezrobotne z wykształceniem średnim ogólnokształcącym (**10,53%**) oraz **493** osób bezrobotnych posiadających wykształcenie policealne i średnie zawodowe (**17,09%**).

2.6. Bezrobotni według czasu pozostawania bez pracy

Największą grupę według czasu pozostawania bez pracy na zakończenie grudnia 2017r. stanowiły osoby pozostające bez pracy powyżej 24 miesięcy – **752** osób (**26,05%**) ogółu zarejestrowanych bezrobotnych). W porównaniu do 2016r. liczba osób w tej grupie zmniejszyła się o **27** osób, czyli o **3,47%**r/r.

Tabela 11. Struktura bezrobotnych w Powiecie Białogardzkim wg czasu pozostawania bez pracy na dzień 31 grudnia.

Wyszczególnienie	Liczba bezrobotnych		Struktura		Wzrost/spadek w stosunku do roku poprzedniego	
	2016	2017	2016	2017	liczba	%
Do 1 miesiąca	276	235	7,92%	8,15%	-41	-14,86%
1 – 3	580	412	16,65%	14,27%	-168	-28,97%
3 – 6	583	412	16,74%	14,27%	-171	-29,34%
6 – 12	655	524	18,80%	18,16%	-131	-20,00%
12 – 24	610	551	17,51%	19,10%	-59	-9,68%
Powyżej 24	779	752	22,36%	26,05%	-27	-3,47%
Razem	3483	2886			-597	-17,14%

Źródło: Opracowanie własne.

2.7. Bezrobotni według stażu pracy

W strukturze osób bezrobotnych w końcu grudnia 2017r. najliczniejszą grupę stanowiły osoby posiadające staż pracy od 1 roku do 5 lat – **779** osób (**27,00%** ogółu zarejestrowanych) oraz osoby w przedziale do 1 miesiąca – **526** osób (**18,22%** ogółu zarejestrowanych)

Osoby bez doświadczenia zawodowego oraz legitymujące się stażem do 1 roku stanowią **27,17%** wszystkich zarejestrowanych. Natomiast osoby ze stażem powyżej 20 lat pracy stanowią **12,10%**.

Informacja roczna za 2017r.

Tabela 12. Struktura bezrobotnych w Powiecie Białogardzkim wg stażu pracy na dzień 31 grudnia.

Wyszczególnienie	Liczba bezrobotnych		Struktura		Wzrost/spadek w stosunku do roku poprzedniego	
	2016	2017	2016	2017	liczba	%
Do 1 roku	581	526	16,68%	18,22%	-55	-9,47%
1 – 5	923	779	26,50%	27,00%	-144	-15,61%
5 – 10	587	468	16,85%	16,22%	-119	-20,28%
10 – 20	616	506	17,68%	17,53%	-110	-17,86%
20 – 30	358	277	10,28%	9,60%	-81	-22,63%
30 i więcej	102	72	2,93%	2,50%	-30	-29,42%
Bez stażu	316	258	9,07%	8,93%	-58	-18,36%
Razem	3483	2886			-597	-17,14%

Źródło: Opracowanie własne

2.8. Rejestrowane bezrobocie na wsi.

Tabela 13. Struktura osób bezrobotnych zamieszkałych na wsi

Powiat Miasto /Gmina	Ogólna liczba zarejestrowanych w 2016r.	Liczba kobiet w 2016r.	% ogólnej liczby bezrobotnych w 2016r.	Ogólna liczba zarejestrowanych w 2017r.	Liczba kobiet w 2017r.	% ogólnej liczby bezrobotnych w 2017r.
Gmina Białogard	708	377	48,50%	564	326	46,92%
Miasto i gmina Karlino	311	169	21,31%	248	146	20,63%
Miasto i gmina Tychowo	441	230	30,21%	390	205	32,45%
Ogółem	1460	776	100%	1202	677	100%

W Powiecie Białogardzkim na koniec 2017 roku w ewidencji bezrobotnych znajdowało się **1202** osób zamieszkałych na wsi, stanowiły one **41,65%** ogółu zarejestrowanych. Liczba bezrobotnych mieszkańców terenów wiejskich zmniejszyła się o **258** osób w stosunku do roku poprzedniego.

W końcu omawianego okresu liczba zarejestrowanych bezrobotnych kobiet zamieszkałych na wsi wyniosła **677**. Kobiety stanowiły **56,33%** zarejestrowanych mieszkańców wsi.

Prawo do zasiłku dla bezrobotnych posiadały **189** osoby (**15,73%** ogółu zarejestrowanych zamieszkałych na wsi). W porównaniu z ubiegłym rokiem liczba osób zamieszkałych na wsi, a pobierających zasiłki dla bezrobotnych zmniejszyła się o **76** osób.

Informacja roczna za 2017r.

Tabela 14. Struktura osób bezrobotnych zamieszkałych na wsi wg wieku, wykształcenia oraz czasu pozostawania bez pracy na dzień 31 grudnia

Kategoria		2016		2017	
		Liczba	%	Liczba	%
Ogółem		1460	100%	1202	100%
Wiek	18 - 24	234	16,03%	167	13,90%
	25 - 34	393	26,92%	327	27,20%
	35 - 44	304	20,82%	241	20,05%
	45 - 54	273	18,70%	235	19,55%
	55 - 59	171	11,71%	144	11,98%
	60 i więcej	85	5,82%	88	7,32%
Wykształcenie	Wyższe	43	2,94%	30	2,50%
	Policealne i średnie zawodowe	200	13,70%	173	14,40%
	Średnie ogólnokształcące	116	7,94%	88	7,33%
	Zasadnicze zawodowe	407	27,88%	341	28,36%
	Gimnazjalne i niżej	694	47,53%	570	47,41%
Czas pozostawania bez pracy	Do 1 miesiąca	109	7,46%	82	6,82%
	1 – 3	220	15,07%	147	12,23%
	3 – 6	240	16,44%	147	12,23%
	6 – 12	258	17,67%	238	19,80%
	12 – 24	252	17,26%	238	19,80%
	Powyżej 24	381	26,09%	350	29,12%

Źródło: Opracowanie własne.

Informacja roczna za 2017r.

Tabela 15. Struktura bezrobocia na dzień 31 grudnia 2016 i 2017 roku.

Wyszczególnienie		31.12.2016		31.12.2017		Wzrost/spadek w stosunku do roku poprzedniego	
						Liczba	%
Liczba zarejestrowanych bezrobotnych		3483	100,00%	2886	100,0%	-597	-17,14%
W tym	Kobiety	1807	51,88%	1606	55,6%	-201	-11,12%
	Osoby z prawem do zasiłku	704	20,21%	474	16,4%	-230	-32,67%
	Niepełnosprawni	194	5,57%	159	5,5%	-35	-18,04%
	Mieszkańcy wsi	1460	41,92%	1202	41,6%	-258	-17,67%
	Osoby w trakcie 12 mies. od ukończenia nauki	97	2,78%	85	2,9%	-12	-12,37%
	Zwolnieni z przyczyn ekonomicznych	284	8,15%	204	7,1%	-80	-28,17%
	Młodzież (18 – 24 lata)	452	12,98%	372	12,9%	-80	-17,70%
	Osoby w wieku 25 – 34	961	27,59%	770	26,7%	-191	-19,88%
	Osoby w wieku 35 – 44	770	22,11%	644	22,3%	-126	-16,36%
	Osoby w wieku mobilnym (18-44)	2183	62,67%	1786	61,9%	-397	-18,19%
	Osoby powyżej 45 roku życia	1300	37,32%	1100	38,1%	-200	-15,38%
	Osoby w wieku powyżej 50 roku życia	1005	28,85%	834	28,9%	-171	-17,01%
	Bezrobotni z wykształceniem wyższym	213	6,11%	154	5,3%	-59	-27,70%
	Osoby z wykształceniem policealnym i średnim zawodowym	585	16,79%	493	17,1%	-92	-15,73%
	Osoby z wykształceniem średnim ogólnokształcącym	356	10,22%	304	10,5%	-52	-14,61%
	Osoby z wykształceniem zasadniczym zawodowym	967	27,76%	794	27,5%	-173	-17,89%
	Osoby z wykształceniem gimnazjalnym i poniżej	1362	39,10%	1141	39,5%	-221	-16,23%
	Osoby bez kwalifikacji zawodowych	1352	38,82%	1188	41,2%	-164	-12,13%
	Długotrwale bezrobotni	2028	58,22%	1785	61,9%	-243	-11,98%
	Pozostający bez pracy dłużej niż 12 miesięcy	1389	39,88%	803	27,8%	-586	-42,19%
Liczba rejestrujących się w trakcie 12 mies.		5223		4254		-969	-18,55%
Liczba wykreślonych w trakcie 12 mies.		5827		4851		-976	-16,75%
w tym:	Podjęcia pracy	2844		2715		-129	-4,54%
Liczba ofert pracy pozostająca w dyspozycji Urzędu w trakcie 12 mies. roku		2095		1913		-182	-8,69%
Stopa bezrobocia dla powiatu(dane na 31 grudnia)		22,30%		18,90%		- 3,4 p.p.	
Wskaźnik bezrobocia rejestrowanego dla powiatu		11,30%		9,50%		-1,8 p.p.	
Wskaźnik bezrobocia rejestrowanego dla gmin	Miasto Białogard	9,70%		8,00%		- 1,7 p.p.	
	Gmina Białogard	13,6%		11,00%		- 2,6 p.p.	
	Miasto i Gmina Karlino	12,10%		10,30%		- 1,8 p.p.	
	Miasto i Gmina Tychowo	13%		11,70%		-1,3 p.p.	

Źródło: Opracowanie własne.

(*dane WUP na dzień 25.01.2017r.)

Informacja roczna za 2017r.**3. Przeciwdziałania skutkom bezrobocia.****3.1. Pośrednictwo pracy**

W okresie od stycznia do grudnia 2017 roku, do tut. Urzędu wpłynęło ogółem 2480 ofert pracy, tj. o 240 ofert więcej, niż w analogicznym okresie 2016. W porównaniu do roku ubiegłego zwiększyła się liczba ofert z wolnego naboru, prac interwencyjnych, zatrudnienie wspierane oraz utworzenia stanowiska pracy w ramach refundacji pracodawcy kosztów wyposażenia oraz doposażenia stanowiska. Ponadto została wprowadzona nowa forma pomocy dla osób do 30 roku tj. refundacja kosztów wynagrodzenia oraz składek ZUS, w ramach której pozyskano 196 ofert pracy.

Zmniejszenie wystąpiło w pozostałych formach pomocy.

W badanym okresie pośrednicy pracy udzielili pomocy 5 osobom w podjęciu pracy na podstawie stosunku pracy w ramach tzw. zatrudnienia wspieranego (Ustawa z dnia 13 czerwca 2003 r. o zatrudnieniu socjalnym) i było to więcej o 2 osoby w stosunku do roku 2016.

Tabela 16. Liczba ofert pracy, jakie wpłynęły w roku 2017 i w analogicznym okresie 2016, biorąc pod uwagę ich rodzaj.

Rodzaj ofert pracy	Liczba ofert zgłaszanych w 2016 r.	Liczba ofert zgłaszanych w 2017 r.
Wolny nabór	1321	1483
Prace interwencyjne	216	265
Roboty publiczne	54	43
Stáže	316	288
Przygotowanie zawodowe dorosłych	0	1
Miejsca pracy utworzone w ramach refundacji pracodawcy kosztów wyposażenia i doposażenia stanowiska pracy	106	116
Prace społeczno- użyteczne w ramach PAI	85	80
Oferty pracy dla osób niepełnosprawnych	7	3
Zatrudnienie wspierane	3	5
Refundacja kosztów wynagrodzenia i ZUS dla osób do 30 roku życia	132	196
OGÓŁEM	2240	2480

Informacja roczna za 2017r.

Tabela17. Wpływ ofert pracy z poszczególnych miejscowości i z podziałem na rodzaj ofert.

Rodzaj ofert pracy	Liczba ofert pracy w poszczególnych obszarach terytorialnych powiatu				Liczba ofert pracy spoza terenu powiatu
	miasto Białogard	gmina Białogard	miasto i gmina Karlino	miasto i gmina Tychowo	
Wolny nabór	392	218	91	40	742
Prace interwencyjne	152	19	38	17	39
Roboty publiczne	21	4	4	14	0
Staże	180	10	26	21	51
Przygotowanie zawodowe dorosłych	0	0	0	1	0
Miejsca pracy utworzone w ramach refundacji pracodawcy kosztów wyposażenia i doposażenia stanowiska pracy	80	5	15	13	3
Prace społecznie użyteczne w ramach PAI	60	0	0	20	0
Oferty pracy dla osób niepełnosprawnych	0	0	0	0	3
Zatrudnienie wspierane	5	0	0	0	0
Refundacja kosztów wynagrodzenia i ZUS dla osób do 30 roku życia	117	9	20	12	38
OGÓŁEM	1007	265	194	138	876

Analizując wpływ ofert z poszczególnych miejscowości widzimy, że największy odsetek ofert pracy tj. 40,60 % będących w dyspozycji Urzędu wpływa od pracodawców z miasta Białogard, z pozostałych terenów wpływ ofert pracy przedstawia się następująco: z poza terenu powiatu białogardzkiego – 35,32% , gmina Białogard – 10,68%, 7,82 % z miasta i gminy Karlino oraz z miasta i gminy Tychowo – 5,56 %.

Informacja roczna za 2017r.

Najczęściej poszukiwanymi zawodami w ofertach z wolnego naboru w analizowanym okresie był zawód: kierowca kat. C+E, elektryk, przetwórcza ryb, robotnik budowlany, sprzedawca, spawacz, operator wózka widłowego, ślusarz i kierowca autobusu.

W roku 2017 pośrednicy kontaktowali się z pracodawcami 834 razy tj. więcej o 366 kontaktów, niż w 2016 roku. Pracodawcy podczas kontaktów z urzędem preferowali kontakt telefoniczny bądź mailowy.

Organizacja giełd pracy – w analizowanym okresie zorganizowano 84 giełdy w zawodach pracownik produkcji, operator wózka widłowego, kierowca samochodu dostawczego, przetwórcza ryb, pracownik biurowy, monter podzespołów, konserwator, kierowca ciągnika rolniczego, elektryk, pilarz – drwal, mechanik, robotnik budowlany i sprzedawca. Ogółem uczestniczyło w giełdach 881 osób.

Rejestracja „Oświadczeń o zamiarze powierzenia wykonywania pracy Obywatelowi Republiki Białoruś, Republiki Gruzji, Republiki Mołdowy, Federacji Rosyjskiej lub Ukrainy“

W 2017 roku z upoważnienia Starosty Powiatowy Urząd Pracy zarejestrował ogółem 1720 „Oświadczeń” dotyczących zatrudnienia cudzoziemców.

Zwolnienia grupowe - W roku 2017 żaden pracodawca nie zgłosił zwolnień grupowych.

3.2. Poradnictwo zawodowe

W okresie od 01.01.2017r. do 31.12.2017r. z poradnictwa zawodowego w formie indywidualnej skorzystało 255 osób, w ramach indywidualnej porady zawodowej oraz indywidualnej informacji zawodowej.

Osoby korzystające z poradnictwa indywidualnego w razie zaistnienia potrzeby kierowane były na porady grupowe, obejmujące swoją tematyką rynek pracy, badanie preferencji i predyspozycji zawodowych, planowanie i realizację celów zawodowych, wybory zawodowe. W 2017 roku zrealizowano 33 grupowe porady zawodowe oraz 37 grupowych spotkań informacyjnych, w których uczestniczyło 635 osób.

Analogicznie jak w latach ubiegłych działania doradców zawodowych ukierunkowane były przede wszystkim na zadania związane z realizacją projektu współfinansowanego z Europejskiego Funduszu Społecznego i dotyczyły rekrutacji, jak i wsparcia beneficjentów projektów w wyborze odpowiedniej dla nich formy aktywizacji zawodowej, udzielania pomocy w badaniu cech przedsiębiorczych i preferencji zawodowych.

Urząd współpracuje z Centrum Integracji Społecznej w ramach tej współpracy przeprowadzone zostały porady indywidualne nt. badania skłonności i wydania opinii o predyspozycjach zawodowych dla 30 osób, 25 porad grupowych oraz 7 spotkań informacyjnych.

Informacja roczna za 2017r.

4. Aktywizacja osób bezrobotnych.

4.1. Programy rynku pracy subsydiowane z Funduszu Pracy w 2017 r

Realizacja aktywnej polityki rynku pracy obejmuje szereg działań, podejmowanych przy współdziałaniu lokalnych partnerów rynku pracy. Środki finansowe na realizację aktywnych programów polityki rynku pracy pochodzą z centralnego funduszu celowego – Funduszu Pracy.

Na aktywizację bezrobotnych w 2017r. Powiatowy Urząd Pracy w Białogardzie otrzymał, zgodnie z algorytmem podziału środków Funduszu Pracy limit środków w wysokości **3.963.588 zł** oraz **2.623.500 zł** na refundację wynagrodzeń oraz składek ZUS dla osób do 30 roku życia (nowa forma pomocy zgodnie z art. 150f ustawy z dnia 20.04.2004r. o promocji zatrudnienia i instytucjach rynku pracy).

W 2017 r. Powiatowy Urząd Pracy w Białogardzie dysponował łączną kwotą środków Funduszu Pracy w wysokości **12.780.500 zł**.

W 2017 r urząd wystąpił z wnioskami o dodatkowe środki Funduszu Pracy w kwocie:

- na realizację projektu współfinansowanego ze środków Europejskiego Funduszu Społecznego w ramach Programu Operacyjnego Wiedza Edukacja Rozwój 2014-2020: **1.824.687 zł** działanie 1.1 – Wsparcie osób młodych pozostających bez pracy na regionalnym rynku pracy;
- na realizację projektu współfinansowanego ze środków Europejskiego Funduszu Społecznego w ramach Regionalnego Programu Operacyjnego Województwa Zachodniopomorskiego 2014-2020: **2.269.325 zł** działanie 6.5 – Kompleksowe wsparcie dla osób bezrobotnych, nieaktywnych zawodowo i poszukujących pracy, znajdujących się w szczególnie trudnej sytuacji na rynku pracy, obejmujące pomoc w aktywnym poszukiwaniu pracy oraz działania na rzecz podnoszenia kwalifikacji zawodowych;
- **1.761.600 zł** środki dodatkowe z rezerwy Ministra na realizację programów dla regionów wysokiego bezrobocia, dla mieszkańców wsi, dla osób długotrwale bezrobotnych;
- **337.800 zł** środki z Krajowego Funduszu Szkoleniowego na szkolenia pracodawców oraz ich pracowników.

Uzyskane środki umożliwiły zaktywizowanie łącznie 1.290 osoby, w niżej wymienionych formach aktywizacji:

Prace interwencyjne	- 439 osób;
Roboty publiczne	- 42 osoby;
Prace społecznie użyteczne	- 56 osób;
Staż 6	- 86 osób;
Staże 12	- 169 osób;
Szkolenia bezrobotnych	- 101 osób;
Bon szkoleniowy	- 14 osób;
Bon na zasiedlenie	- 65 osób;
Przygotowanie zawodowe dorosłych	- 1 osoba;
Dotacje na rozpoczęcie działalności gospodarczej	- 108 osób;
Refundacje na utworzenie miejsc pracy	- 68 osób (miejsca pracy);
Refundacja dla osób do 30 roku życia	- 128 osób;

Informacja roczna za 2017r.

Studia podyplomowe - 13 osób.

4.2. Szkolenia bezrobotnych

Planowanie szkoleń odbywa się przez prognozowanie potrzeb i ustalenie kierunków szkolenia w oparciu o analizę sytuacji na rynku pracy. Wybór ofert szkoleniowych następuje w trybie i na zasadach określonych przepisami ustawy o zamówieniach publicznych.

Ogółem skierowanych na szkolenia zostało 115 osób (w tym 14 w ramach bonu szkoleniowego) z tego:

- miasto Białogard - 51 osób;
- gmina Białogard - 40 osób;
- miasto i gmina Karlino - 16 osób;
- miasto i gmina Tychowo - 8 osób.

Ukończyło **szkolenia 112 osób.**

Bezrobotni szkoleni byli na szkoleniach grupowych oraz indywidualnych. Szkolenia grupowe ukończyło 30 osób, były to szkolenia:

- Tapicer
- Szkolenie dla opiekunów świetlic wiejskich
- Ratownik wodny oraz kurs kwalifikowanej pierwszej pomocy

Na szkolenia indywidualne skierowanych zostało 68 osób bezrobotne, sfinansowano je ze środków Funduszu Pracy, rezerwy Funduszu Pracy oraz Europejskiego Funduszu Społecznego w ramach RPO WZ.

Szkolenia indywidualne organizowane są na podstawie uprawdopodobnienia przez osobę bezrobotną zatrudnienia po zakończonym szkoleniu.

W roku 2017 przeprowadzone były szkolenia w zakresie:

- Stolarz
- Szkolenie podstawowe w zawodzie strażak
- Prawo jazdy kat. C wraz z kwalifikacją wstępną przyspieszoną kat. C
- Prawo jazdy Kat C+E oraz kwalifikacja wstępna przyspieszona w zakresie kat C, C+E, C1, C1+E
- Opiekun osób starych, chorych i niepełnosprawnych oraz udzielanie pierwszej pomocy
- Spawacz blach i rur spoinami pachwinowymi metodą MAG (135)
- Prawo jazdy kat D po B wraz z kwalifikacją wstępną przyspieszoną kat D
- Operator wózka widłowego
- Prawo jazdy kat CE wraz ze szkoleniem okresowym kat C, CE
- Operator koparkoładowarki kl. III
- Uprawnienia elektryczne do 1KV
- Ratownik wodny oraz kurs kwalifikowanej pierwszej pomocy
- Szkolenia z zakresu obsługi żurawi wieżowych

Informacja roczna za 2017r.

- Kurs masażu I i II stopnia z nowoczesną fizjoterapią, terapią tkanek miękkich i masażem orientalnym oraz biomasażu i terapii poprawy kondycji fizycznej
- Kurs kosmetyczny- podstawowy
- Usuwanie wgnieceń bez lakierowania PDR
- Opiekun w żłobku lub klubie dziecięcym
- Operator żurawi leśnych
- Uprawnienia elektryczne I grupa eksploatacja i dozór
- Koki i upięcia oraz kurs podstawowy z makijażu permanentnego w technice piórkowej
- Technolog robót wykończeniowych w budownictwie
- Prawo jazdy kat E do B

W roku 2017r. szkolenia indywidualne były współfinansowane również ze środków Unii Europejskiej w ramach Europejskiego Funduszu Społecznego Regionalny Program Operacyjny Województwa Zachodniopomorskiego 2014-2020 Oś priorytetowa VI: Rynek pracy Działanie: 6.5 Kompleksowe wsparcie dla osób bezrobotnych, nieaktywnych zawodowo i poszukujących pracy, znajdujących się w szczególnie trudnej sytuacji na rynku pracy, obejmujące pomoc w aktywnym poszukiwaniu pracy oraz działania na rzecz podnoszenia kwalifikacji zawodowych Tytuł projektu: "Aktywizacja osób pozostających bez pracy w wieku powyżej 30 lat i więcej znajdujących się w szczególnie trudnej sytuacji na rynku pracy w powiecie białogardzkim III". W ramach tych środków skierowanych zostało 15 osób. Bezrobotni szkoleni byli na kursach indywidualnych w zakresie:

- Prawo jazdy kat. C wraz z kwalifikacją wstępną przyspieszoną kat. C
- Kurs spawania gazowego blach metodą 311
- Operator koparkoładowarki kl. III
- Uprawnienia elektryczne do 1KV
- Prawo jazdy kat. T
- Prawo jazdy kat D po B wraz z kwalifikacją wstępną przyspieszoną kat D
- Spawanie metodą TIG-141
- Prawo jazdy kat. CE oraz kwalifikacja wstępna przyspieszona kat. C, C+E, C1, C1+E
- Kierowca -operator wózka widłowego z bezpieczną wymiana butli (z egzaminem UDT)
- Prawo jazdy kat. D po C wraz z kwalifikacją wstępną przyspieszoną uzupełniającą kat. D

4.3. Bon szkoleniowy

Bon szkoleniowy stanowi gwarancję skierowania bezrobotnego na wskazane przez niego szkolenie oraz opłacenia kosztów, które zostaną poniesione w związku z podjęciem szkolenia.

Przyznanie i realizacja bonu szkoleniowego następuje na podstawie indywidualnego planu działania oraz uprawdopodobnienia przez bezrobotnego podjęcia zatrudnienia, innej pracy zarobkowej lub działalności gospodarczej.

W 2017r. z bonu szkoleniowego skorzystało 14 osób, które uczestniczyły w 14 szkoleniach, które sfinansowano ze środków Funduszu Pracy w nw zakresie:

- Kurs Hirudoterapii
- Prawo jazdy kat. C oraz kwalifikacja wstępna przyspieszona w zakresie kat. C, C+E, C1, C1+E
- Filmowanie, edycja i montaż reportaży video
- Stolarz

Informacja roczna za 2017r.

- Kurs kosmetyczny - podstawowy
- Przedłużanie, zagęszczanie rzęs i włosów. Kosmetyka naturalna
- Prawo jazdy kat. C
- Kurs kosmetyczny- podstawowy
- Operator koparkoładowarki kl. III
- Kurs kwalifikacji wstępnej przyspieszonej kat. C, C+E

Po ukończonych szkoleniach pracę podjęło 98 osób co stanowi 87,50 % ogółu przeszkolonych. Z dotychczasowych doświadczeń w zakresie organizacji szkoleń wynika, iż najlepsze rezultaty dają kursy celowe, organizowane na zapotrzebowanie konkretnych zakładów pracy. Istnieje potrzeba przeprowadzania kursów dających szerokie możliwości podjęcia zatrudnienia. Uczestnictwo w kursach wpływa korzystnie na wzrost aktywności w poszukiwaniu pracy.

4.4.PRACE INTERWENCYJNE.

W roku 2017 w ramach przyznanych środków na aktywne przeciwdziałanie bezrobociu zawarto 162 umowy o zorganizowanie prac interwencyjnych.

Środki przeznaczone na tę formę pochodziły ze środków przyznanych algorytmem przez Ministerstwo Rodziny, Pracy i Polityki Społecznej.

Łącznie w 2017 roku objętych w ramach prac interwencyjnych było 439 osób.

W 2017 roku ogółem podpisano umowy z 119 pracodawcami z czego:

- | | |
|-------------------------|------------------|
| - miasto Białogard | - 59 pracodawców |
| - gmina Białogard | - 10 pracodawców |
| - gmina Karlino | - 20 pracodawców |
| - gmina Tychowo | - 9 pracodawców |
| - z poza terenu powiatu | - 21 pracodawców |

Program zakończyło 191 osób. Po zakończeniu prac interwencyjnych na dalszy okres zostało zatrudnionych 152 osoby. Efektywność w stosunku do osób, które zakończyły program wyniosła 79,58%.

4.5. Staże.

4.5.1.Staże do12 miesięcy

Na przestrzeni 2017 r. zrealizowano 78 umów z pracodawcami o zorganizowanie stażu, umowy podpisano z 77 pracodawcami , z czego :

- | | |
|--------------------|------------------|
| - miasto Białogard | - 51 pracodawców |
| - gmina Białogard | - 4 pracodawców |
| - gmina Karlino | - 8 pracodawców |
| - gmina Tychowo | - 5 pracodawców |
| - z poza powiatu | - 9 pracodawców |

W roku 2017 staż odbywało 169 osób.

Informacja roczna za 2017r.

Staż zakończyło 89 osób z tego 40 osób ukończyło staż oraz 49 osób przerwało staż. Po ukończeniu stażu zostało zatrudnionych 39 osób. Efektywność tej formy aktywizacji osiągnęła poziom 97,50% w stosunku do osób, które ukończyły staż w tym roku.

4.5.2. Staże do 6 miesięcy.

Na przestrzeni 2017r. łącznie podpisano 54 umowy o organizację stażu 6 miesięcznego. Były to umowy zawarte z 54 pracodawcami, z czego:

- | | |
|--------------------|------------------|
| - miasto Białogard | - 28 pracodawców |
| - gmina Białogard | - 7 pracodawców |
| - gmina Karlino | - 7 pracodawców |
| - gmina Tychowo | - 4 pracodawców |
| - z poza powiatu | - 8 pracodawców |

Łącznie w 2017 roku staż 6 miesięczny odbywało 86 osób.

Staż 6 miesięczny łącznie ukończyły 74 osoby. Po ukończeniu stażu 6 miesięcznego zostały zatrudnionych 55 osób. Efektywność tej formy aktywizacji osiągnęła poziom 74,32% w stosunku do osób, które ukończyły staż 6 miesięczny w tym roku.

4.6. Bon na zasiedlenie.

Bon na zasiedlenie jest formą pomocy dla osób bezrobotnych do 30. roku życia, które zamierzają podjąć zatrudnienie, inną pracę zarobkową lub działalność gospodarczą poza miejscem dotychczasowego zamieszkania, przy czym niezbędne jest spełnienie warunku dotyczącego miejscowości, w której zamieszka bezrobotny w związku z podjęciem nowej pracy lub działalności gospodarczej. Odległość od miejsca dotychczasowego zamieszkania do miejscowości, w której bezrobotny zamieszka w związku z podjęciem zatrudnienia, innej pracy zarobkowej lub działalności gospodarczej wynosi co najmniej 80 km lub czas dojazdu do tej miejscowości i powrotu do miejsca dotychczasowego zamieszkania środkami transportu zbiorowego przekracza łącznie co najmniej 3 godziny dziennie.

W roku 2017 z tej formy pomocy skorzystało 65 osób bezrobotnych, w tym 7 osobom wypowiedziano umowy.

4.7. Stypendium na dalszą naukę.

Bezrobotnemu bez kwalifikacji zawodowych, który w okresie 12 miesięcy od dnia zarejestrowania w powiatowym urzędzie pracy podjął dalszą naukę w szkole ponadgimnazjalnej dla dorosłych, będącej szkołą publiczną lub niepubliczną o uprawnieniach szkoły publicznej, albo w szkole wyższej, gdzie studiuje w formie studiów niestacjonarnych, starosta, na wniosek bezrobotnego, może przyznać stypendium w wysokości 100% kwoty zasiłku, wypłacane przez okres 12 miesięcy od dnia rozpoczęcia nauki. W 2017r. z tej formy pomocy nie skorzystała żadna osoba bezrobotna.

Informacja roczna za 2017r.

4.8. Studia podyplomowe.

Starosta na wniosek bezrobotnego może sfinansować koszty studiów podyplomowych do wysokości 100%, jednak nie więcej niż 300% przeciętnego wynagrodzenia.

W roku 2017 podpisano 10 umów z osobami bezrobotnymi na sfinansowanie kosztów studiów podyplomowych, a 3 osoby kontynuowały studia podyplomowe rozpoczęte w latach poprzednich.

4.9. Przygotowanie zawodowe dorosłych.

Starosta może skierować osobę bezrobotną na przygotowanie zawodowe dorosłych, które odbywa się w formie: praktycznej nauki zawodu dorosłych umożliwiającej przystąpienie do egzaminu potwierdzającego kwalifikacje w zawodzie lub egzaminu czeladniczego; przyuczenia do pracy dorosłych mającego na celu zdobycie wybranych kwalifikacji zawodowych lub umiejętności, niezbędnych do wykonywania określonych zadań zawodowych, właściwych dla zawodu występującego w klasyfikacji zawodów i specjalności dla potrzeb rynku pracy. W 2017r. z tej formy pomocy skorzystała 1 osoba bezrobotna.

4.10. Roboty publiczne.

W roku 2017 ogółem wpłynęło 11 wniosków o zorganizowanie robót publicznych na terenie powiatu białogardzkiego, w tym 11 wniosków rozpatrzono pozytywnie.

Podpisano 11 umów, w ramach których pracę podjęły 42 osób bezrobotnych skierowanych przez urząd pracy. W roku 2017r. kontynuowało realizację 1 wniosku złożonego w 2016r.

Podział umów ze względu na teren, z którego pochodzą organizatorzy robót publicznych przedstawia się następująco:

– miasto Białogard	- 5 umów na	20 osób
– gmina Białogard	- 2 umowy na	5 osób
– gmina Tychowo	- 2 umowy na	13 osób
– gmina Karlino	- 2 umowy na	4 osoby

4.11. Dotacje i refundacje.

W roku 2017 wypłacono dla bezrobotnych na rozpoczęcie działalności gospodarczej ogółem 108 dotacji na łączną kwotę 2.449.500,00 zł, z tego:

- wypowiedzenie umowy (zwrot środków) – 1 osoba

Fundusz Pracy	- kwota	376.500,00 zł
RPO WZ	- kwota	785.000,00 zł
PO WER	- kwota	460.000,00 zł
Rezerwy Ministra	- kwota	828.000,00 zł

Informacja roczna za 2017r.

Podział dotacji ze względu na teren rozpoczęcia działalności gospodarczej przedstawia się następująco:

- miasto Białogard - 49 osób;
- gmina Białogard - 23 osoby;
- gmina Karlino - 26 osób;
- gmina Tychowo - 9 osób.

W roku 2017 podpisano z pracodawcami 55 umów tytułem refundacji kosztów wyposażenia tworzonych stanowisk pracy, w ramach których powstało 68 miejsc pracy dla osób bezrobotnych zarejestrowanych w tutejszym urzędzie pracy. Jeden pracodawca zrezygnował z realizacji 1 umowy na utworzenie 1 miejsca pracy.

Podział 54 umów o refundację, w ramach których powstało 68 miejsc pracy ze względu na siedzibę pracodawcy przedstawia się następująco:

- miasto Białogard - 24 umowy na 33 osoby;
- gmina Białogard - 8 umów na 8 osób;
- gmina Karlino - 9 umów na 12 osób;
- gmina Tychowo - 8 umów na 9 osób;
- z poza terenu powiatu - 5 umów na 6 osób.

4.12. Prace społecznie użyteczne.

Wykonywanie prac społecznie użytecznych odbywa się na podstawie porozumienia zawartego między Starostą a Gminą na rzecz której prace społecznie użyteczne będą wykonywane.

Z prac społecznie użytecznych mogą skorzystać bezrobotni bez prawa do zasiłku korzystający ze świadczeń z pomocy społecznej. Prace wykonuje się w miejscu zamieszkania lub pobytu w wymiarze do 10 godzin w tygodniu.

Z uwagi na ograniczone środki w 2017r. prace społecznie użyteczne organizowane były w ramach Programu Aktywizacja i Integracja, gdzie głównym celem jest pomoc osobom bezrobotnym korzystającym ze świadczeń pomocy społecznej, dla których ustalono III profil pomocy. Blok aktywizacja jest realizowany w formie prac społecznie użytecznych, na podstawie podpisanego porozumienia z Gminą. Blok integracja jest realizowany poprzez zorganizowanie grupowego poradnictwa specjalistycznego oraz warsztatów trenerskich.

W ramach Programu Aktywizacja i Integracja zaktywizowano 56 osób:

- gmina Tychowo - 21 osób;
- miasto Białogard - 35 osób.

4.13.Opieka nad dzieckiem do lat 7.

Jest to refundacja kosztów opieki nad dzieckiem do lat siedmiu. Po spełnieniu określonych wymogów ustawowych związanych z dochodem osoba, która podjęła zatrudnienie, szkolenie, staż bądź przygotowanie zawodowe dorosłych a samotnie wychowuje dziecko do lat 7 może ubiegać się o zwrot kosztów poniesionych np. na przedszkole.

W 2017r. nie podpisano umów na refundację kosztów opieki nad dzieckiem do lat 7.

4.14.Refundacja kosztów wynagrodzenia i składek ZUS dla osób do 30 roku życia.

Od 1 stycznia 2016 roku, zgodnie uchwaloną przez Sejm 25 września Ustawą o nowelizacji ustawy o promocji zatrudnienia i instytucjach rynku pracy w urzędzie pracy dostępna jest nowa forma wsparcia polegająca na refundacji części kosztów poniesionych na wynagrodzenia, nagrody oraz składki na ubezpieczenie społeczne w ramach programu **Praca dla Młodych**. Przeznaczona dla pracodawcy oraz przedsiębiorcy, którzy zatrudnią skierowaną przez urząd pracy osobę bezrobotną do 30 roku życia. Refundacja części kosztów poniesionych na wynagrodzenia jest przyznawana zgodnie z art. 150f i 150 g.

Pracodawcy chcący skorzystać ze wsparcia zobowiązani są zatrudnić skierowane osoby bezrobotne w pełnym wymiarze czasu pracy przez okres wskazanych 12 miesięcy refundacji, ale również przez kolejne 12 miesięcy po jej zakończeniu. Niewywiązanie się z obowiązków skutkować będzie koniecznością zwrotu uzyskanej pomocy w kwocie proporcjonalnej do okresu, w którym nie utrzymano zatrudnienia wraz z odsetkami ustawowymi. Refundacja jest udzielana w ramach pomocy de minimis.

Zgodnie z założeniami nowelizacji przepis ma obowiązywać w latach 2016 – 2018 oraz refundacja nie przysługuje pracodawcom, u których w okresie ostatnich 6 miesięcy przed złożeniem wniosku nastąpiło zmniejszenie zatrudnienia z przyczyn dotyczących zakładu pracy. Ma to na celu ukrócenie procedury zmian kadrowych w celu skorzystania z dofinansowania na pracownika.

W roku 2017 ogółem wpłynęło 112 wniosków celem aktywizacji 140 osób. Na podstawie wniosków podpisano 110 umów, w ramach których zatrudniono 128 osób. W trakcie roku rozwiązano 8 umów, w tym 2 umowy wypowiedziano wraz ze zwrotem wypłaconych refundacji, 2 pracodawców zrezygnowało z realizacji umowy oraz 4 umowy rozwiązano bez konieczności zwrotu wypłaconych środków.

4.15.Krajowy Fundusz Szkoleniowy.

Na wniosek pracodawcy, na podstawie umowy, starosta może przyznać środki z KFS na sfinansowanie kosztów kształcenia ustawicznego pracowników i pracodawcy, o których mowa w art. 69a ust. 2 pkt 1, w wysokości 80% tych kosztów, nie więcej jednak niż 300% przeciętnego wynagrodzenia w danym roku na jednego uczestnika, a w przypadku mikroprzedsiębiorstw w wysokości 100%, nie więcej jednak niż 300% przeciętnego wynagrodzenia w danym roku na jednego uczestnika.

W 2017r. podpisano 60 umów. W ramach tych umów z kształcenia ustawicznego skorzystało 280 osób.

Informacja roczna za 2017r.

4.16.Świadczenia Integracyjne i zatrudnienie wspierane.

Powiatowy Urząd Pracy oprócz zadań, które wynikają z ustawy z dnia 20.04.2004r. o promocji zatrudnienia i instytucjach rynku pracy (t.j. Dz. U. z 2017 poz. 1065 z późn. zm.) realizuje zadania nałożone na urząd ustawą z dnia 13.06.2003r. o zatrudnieniu socjalnym (t.j. Dz. U. z 2016 poz. 1828).

Do zadań wynikających z ustawy o zatrudnieniu socjalnym należą wypłaty świadczeń integracyjnych dla osób uczestniczących w zajęciach w Centrum Integracji Społecznej oraz refundacja pracodawcom kosztów poniesionych na zatrudnienie osób, które ukończyły zajęcia w Centrum Integracji Społecznej w ramach zatrudnienia wspieranego.

Na terenie powiatu białogardzkiego działa Centrum Integracji Społecznej, które obejmuje swoim działaniem osoby korzystające z pomocy Ośrodka Pomocy Społecznej. Uczestnikom zajęć w Centrum wypłacane są świadczenia integracyjne refundowane z Funduszu Pracy, lecz nieobjęte limitem środków na aktywne formy przeciwdziałania bezrobociu. W 2017r. wypłacono świadczenia integracyjne za 95 osób na łączną kwotę 545.748,10 zł.

Po zakończeniu zajęć w Centrum uczestnicy programu są kierowani do pracodawcy na podjęcie pracy w ramach zatrudnienia wspieranego.

W 2017r. do urzędu wpłynęło 5 wniosków o skierowanie do pracy uczestników CIS. Na podstawie wniosków podpisano 5 umów z pracodawcami.. W ramach zatrudnienia wspieranego w roku 2017 pracowało 7 uczestników CIS, 2 kontynuowało zatrudnienie w ramach umów z 2016r..

Wnioski

Wysokie koszty zatrudnienia wpływają na fakt iż coraz trudniej pozyskać do współpracy pracodawców do tworzenia nowych miejsc pracy w ramach aktywnych form, w części dotowanych z Funduszu Pracy. Lokalny rynek pracy to w większości mali przedsiębiorcy, częstokroć zatrudniający jednego pracownika lub osoby samodzielnie prowadzące działalność gospodarczą. Zgodnie z aktualnie obowiązującymi przepisami ustawy o promocji zatrudnienia i instytucjach rynku pracy pracodawcy, którzy otrzymali środki publiczne na utworzenie nowego miejsca pracy powinni utrzymać utworzone stanowisko pracy przez okres 12 lub 24 miesięcy w zależności od formy pomocy. Jest to wynikiem obowiązywania ustawy o postępowaniu w sprawach dotyczących pomocy publicznej po przystąpieniu Polski do Unii Europejskiej. W wielu przypadkach jest to bariera dla pracodawców gdyż jest to zbyt duże obciążenie finansowe dla małej, często rodzinnej firmy.

Wysokie koszty pracy wpływają także na opóźnienia pracodawców w regulowaniu składek ZUS. Konsekwencją tego jest zwłoka w występowaniu o refundację kosztów poniesionych na zatrudnienie w ramach aktywnych form, a także brak możliwości skorzystania z pomocy ponieważ pracodawcy oraz osoby bezrobotne umieszczani są w rejestrze dłużników.

Inną barierą dla pracodawców jest kwestia osiągnięcia wysokiej efektywności po zakończonych formach pomocy. Pracodawcy nie chcą zaciągać zbyt dużych zobowiązań dlatego rezygnują z form subsydiowanych i w konsekwencji nie zatrudniają osób bezrobotnych.

Informacja roczna za 2017r.

5. Wydatki.

5.1. Fundusz pracy (w tym EFS) 2016 – 2017

Tabela 18. FUNDUSZ PRACY (w tym EFS) - na podst. Sprawozdania MPiPS 02

WYSZCZEGÓLNIENIE		2016		2017		
		wykonanie - kwota w tys. zł	% udział w wydatkach z FP	wykonanie - kwota w tys. zł	% udział w wydatkach z FP	
WYDATKI OGÓŁEM		19 724,3	100,00	20 408,5	100,00	
w tym	zasiłki dla bezrobotnych	7 432,0	37,68	6 322,0	30,98	
	dodatki aktywizacyjne	368,7	1,87	343,1	1,68	
	świadczenia integracyjne	391,1	1,98	545,8	2,67	
	aktywne formy:	10 948,8	55,51	12 604,3	61,76	
	w tym	koszty szkoleń	640,3	3,25	578,3	2,83
		prace interwencyjne	1 897,8	9,62	1 959,4	9,60
		roboty publiczne	654,7	3,32	574,4	2,81
		prace społ. użyteczne/PAI	22,9	0,12	25,7	0,13
		zatrudnienie wspierane	29,5	0,15	22,0	0,11
		ref. kosztów wypos. i dop. st. pracy	1 035,0	5,25	1 587,0	7,78
		jednor. środki na podj. dz. gosp.	2 036,2	10,32	2 449,5	12,00
		staże	2 188,1	11,09	1 855,6	9,09
		przygotowanie zawodowe dorosłych	0,0	0,00	1,1	0,01
		ref. wynagrodzeń osób do 30 roku życia - art. 150f	1 680,7	8,52	2 522,1	12,36
		studia podyplomowe	44,9	0,23	34,0	0,17
		koszty przejazdu, zakwaterowania i wyżywienia	97,8	0,50	164,3	0,81
		bon na zasiedlenie	247,5	1,25	482,3	2,35
		badania osób bezrobotnych	5,0	0,03	6,3	0,03
		wynagrodzenie i koszty osobowe członków spółdzielni socjalnych	5,8	0,03	0,0	0,00
		koszty specyficznych elementów programów specjalnych	0,0	0,00	4,0	0,02
Krajowy Fundusz Szkoleniowy		361,6	1,83	337,8	1,66	
inne instrumenty rynku pracy		1,0	0,00	0,5	0,00	
pozostałe wydatki *		583,7	2,96	593,3	2,91	

* Koszty wezwań, zawiadomień, przekazywania świadczeń, informacji o usługach i partnerach rynku pracy, systemu teleinformatycznego, szkolenia kadr, poradnictwa zawodowego, audytu zewnętrznego, rad rynku pracy, koszty sądowe i egzekucyjne, koszty badań i analiz rynku pracy.

W 2017 roku na finansowanie aktywnych form przeciwdziałania bezrobociu wydatkowano 12.604,3 tys. zł, co stanowi 61,76 % wszystkich wydatków Funduszu Pracy.

Struktura finansowania aktywnych form przeciwdziałania bezrobociu na przestrzeni ostatnich dwóch lat wskazuje na preferowanie aktywizacji poprzez wspieranie rozwoju przedsiębiorczości – wypłata jednorazowych środków na podjęcie działalności gospodarczej, ref. kosztów wypos./dopos. stanowiska pracy.

Informacja roczna za 2017r.

Szeroki wachlarz usług Powiatowego Urzędu Pracy skierowany do osób bezrobotnych powiatu białogardzkiego pomaga w podniesieniu poziomu aktywności zawodowej i poprawy zdolności do zatrudnienia. W 2017 roku na szkolenia osób bezrobotnych wydatkowano kwotę 578,3 tys. zł.

Na uwagę zasługuje również fakt iż 9,09 % wszystkich wydatków stanowią wydatki na staże. Organizowane staże dają możliwość rozwoju osobistego, zdobycia praktycznej wiedzy i doświadczenia oraz nawiązania ciekawych kontaktów.

Kwotę 1.959,4 tys. zł. wydatkowano na finansowanie prac interwencyjnych.

Zapisy ustawy z dnia 14 marca 2014 roku *o zmianie ustawy o promocji zatrudnienia i instytucjach rynku pracy oraz niektórych innych ustaw* powołały do życia nowy instrument polityki rynku pracy - Krajowy Fundusz Szkoleniowy (KFS). Jest to wydzielona część środków Funduszu Pracy przeznaczona na finansowanie kształcenia ustawicznego osób pracujących.

Nowością, która pojawiła się w 2016 roku była refundacja części kosztów poniesionych przez pracodawcę na zatrudnienie osób bezrobotnych do 30 roku życia. Na tą formę aktywizacji w 2017 roku wydatkowano aż 2.522,1 tys. zł.

Nadal znaczącą część realizowanych wydatków stanowią zasiłki dla bezrobotnych. W 2017 roku stanowiły one 30,98 % wszystkich wydatków.

Informacja roczna za 2017r.

Tabela 19. Struktura wydatków na aktywne formy 2016-2017.

Wydatki na aktywne formy	2016	% udział w wydatkach	2017	% udział w wydatkach
Szkolenia	644 959,22	5,89	584 006,76	4,63
Studia podyplomowe	45 932,21	0,42	34 476,01	0,27
Prace interwencyjne	1 897 861,46	17,33	1 959 370,74	15,55
Roboty publiczne	654 670,38	5,98	574 450,31	4,56
Prace społecznie użyteczne/PAI	22 890,60	0,21	25 723,98	0,20
Zatrudnienie wspierane	29 520,76	0,27	22 024,14	0,17
Ref. kosztów wypos./dopos. st. pracy	1 035 000,00	9,45	1 587 000,00	12,59
Jednorazowe środki na podjęcie dz.gosp.	2 036 250,00	18,60	2 449 500,00	19,43
Staże	2 282 003,47	20,85	1 950 427,40	15,48
Przygotowanie zawodowe dorosłych	0,00	0,00	1 126,80	0,01
Koszty przejazdu do pracy	4 247,26	0,04	73 962,98	0,59
Wynagr. i koszty osobowe człon. spółdz. soc.	5 748,92	0,05	0,00	0,00
Ref wynagrodzeń osób do 30 roku życia - art.150f	1 680 648,32	15,35	2 522 128,46	20,01
Krajowy Fundusz Szkoleniowy	361 550,00	3,30	337 800,00	2,68
Bon na zasiedlenie	247 500,00	2,26	482 291,30	3,83
Razem	10 948 782,60	100,00	12 604 288,88	100,00

Tabela 20. Aktywne formy wg. źródeł finansowania 2017.

	Fundusz Pracy	PO WER	RPO WZ	Ref wynagrodzeń osób do 30 roku życia - art.150f	Program z rezerwy ministra aktywizacja zawodowa bezrobotnych w regionach wysokiego bezrobocia oraz na terenach rewitalizowanych, a także realizowanych w ramach Narodowego Programu Mieszkaniowego Mieszkanie Plus
Wydatki na dzień 31.12.2017	4 134 486,98	1 801 110,27	2 268 309,40	2 522 128,46	1 302 242,08
	Program specjalny pn. Pierwszy krok ku zmianie	Program aktywizacji zawodowej bezrobotnych zamieszkujących na wsi		Program aktywizacji zawodowej bezrobotnych długotrwale	Program z rezerwy dla regionu wysokiego bezrobocia
	104 106,94		161 000,00	92 000,00	218 904,75
Razem	12 604 288,88				

Informacja roczna za 2017r.

Tabela 21. Aktywne formy wg. źródeł finansowania 2016.

	Fundusz Pracy	PO WER	RPO WZ	Ref wynagrodzeń osób do 30 roku życia - art.150f	Program z rezerwy na roboty publiczne	Program z rezerwy art. 49 bez os.do 30 r.ż. oraz pow. 50 r.ż.	Program z rezerwy dla osób od 30 do 50 roku życia
Wydatki na dzień 31.12.2016	4 578 207,13	1 908 150,99	1 469 727,20	1 680 648,32	557 742,31	619 306,65	135 000,00
Rzaem	10 948 782,60						

W 2017 roku Powiatowy Urząd Pracy w Białogardzie pozyskał dodatkowe środki na finansowanie aktywnych form - środki z rezerwy. Pozyskane środki przeznaczono na finansowanie szkoleń, staży, organizowanie robót publicznych, ref. kosztów wyposażenia/doposażenia stanowiska pracy oraz wypłatę jednorazowych środków na podjęcie działalności gospodarczej.

W 2016 roku:

- ✓ w ramach podstawowego limitu FP wydatковано 4.578.207,13 zł
- ✓ Ref wynagrodzeń osób do 30 roku życia – art. 150f 1.680.648,32 zł
- ✓ wydatki PO WER 1.908.150,99 zł
- ✓ wydatki RPO WZ 1.469.727,20 zł
- ✓ wydatki z dodatkowo pozyskanych środków przedstawiają się następująco:
 1. program z rezerwy – roboty publiczne 557.742,31 zł
 2. program z rezerwy – art. 49 bez os. do 30 r.ż. oraz pow. 50 r.ż. 619.306,65 zł
 3. program z rezerwy dla osób od 30 do 50 r.ż. 135.000,00 zł.

W 2017 roku:

- ✓ w ramach podstawowego limitu FP wydatковано 4.134.486,98 zł
- ✓ Ref wynagrodzeń osób do 30 roku życia – art. 150f 2.522.128,46 zł
- ✓ Program specjalny pn. Pierwszy krok ku zmianie 104.106,94 zł
- ✓ wydatki PO WER 1.801.110,27 zł
- ✓ wydatki RPO WZ 2.268.309,40 zł
- ✓ wydatki z dodatkowo pozyskanych środków przedstawiają się następująco:
 1. program z rezerwy – program z rezerwy ministra aktywizacja zawodowa bezrobotnych w regionach wysokiego bezrobocia oraz na terenach rewitalizowanych, a także realizowanych w ramach Narodowego Programu Mieszkaniowego Mieszkanie Plus 1.302.242,08 zł
 2. program z rezerwy – program aktywizacji zawodowej bezrobotnych zamieszkujących na wsi 161.000,00 zł
 3. program z rezerwy – program aktywizacji zawodowej bezrobotnych długotrwale 92.000,00 zł
 4. program z rezerwy – program z rezerwy dla regionu wysokiego bezrobocia 218.904,75 zł.

Informacja roczna za 2017r.

5.2. Programy realizowane ze środków Europejskiego Funduszu Społecznego.

W 2017 roku Powiatowy Urząd Pracy w Białogardzie realizował dwa projekty w ramach Europejskiego Funduszu Społecznego na lata 2014 - 2020:

- Program Operacyjny Wiedza Edukacja Rozwój – działanie 1.1 *Wsparcie osób młodych pozostających bez pracy na regionalnym rynku pracy - projekty pozakonkursowe* poddziałanie 1.1.2 *Wsparcie udzielone z Inicjatywy na rzecz zatrudnienia ludzi młodych*, oraz
- Regionalny Program Operacyjny Województwa Zachodniopomorskiego - działanie 6.5 *Kompleksowe wsparcie dla osób bezrobotnych, nieaktywnych zawodowo i poszukujących pracy znajdujących się w szczególnie trudnej sytuacji na rynku pracy, obejmujące pomoc w aktywnym poszukiwaniu pracy oraz działania na rzecz podnoszenia kwalifikacji zawodowych.*

Kwota wydatkowanych środków w ramach realizowanych projektów stanowiła łącznie **4 069 419,67 zł**, z czego 100% to wydatki ponoszone na aktywne formy przeciwdziałania bezrobociu.

W ramach projektu PO WER działania 1.1 poddziałania 1.1.2 zorganizowano staże, udzielono jednorazowych środków na podjęcie działalności gospodarczej oraz wypłacono bony za zasiedlenie. Łączna kwota wydatków poniesionych w ramach projektu wyniosła **1 801 110,27 zł**. Forma aktywizacji zawodowej w postaci stażu stanowiła **59,34%** czyli **1 068 818,97 zł** łącznych wydatków działania 1.1, jednorazowe środki na podjęcie działalności gospodarczej to wydatki rzędu **25,54%** zatem **460 000,00 zł**, natomiast bony na zasiedlenie to wydatki na poziomie **15,12 %**, co odpowiada kwocie **272 291,30 zł**.

W ramach projektu RPO WZ działania 6.5 zorganizowano staże, udzielono jednorazowych środków na podjęcie działalności gospodarczej, zrefundowano koszty związane z wyposażeniem lub doposażeniem stanowisk pracy oraz przeprowadzono szkolenia dla osób bezrobotnych. Łączna kwota wydatków poniesionych w ramach projektu wyniosła **2 268 309,40 zł**. Forma aktywizacji zawodowej w postaci stażu stanowiła **21,31%** czyli **483 477,02 zł** łącznych wydatków działania 6.5, jednorazowe środki na podjęcie działalności gospodarczej to wydatki rzędu **34,61%** zatem **785 000,00 zł**, refundacja kosztów wyposażenia lub doposażenia stanowiska pracy to wydatki na poziomie **40,56%**, co odpowiada kwocie **920 000,00 zł**, natomiast forma aktywizacji zawodowej w postaci szkolenia stanowiła **3,52 %** czyli **79 832,38 zł**.

Informacja roczna za 2017r.

Tabela22.Struktura wydatków w PO WER (2016-2017)

PO WER (2016-2017)				
Wyszczególnienie	2016		2017	
	wykonanie	% udział w wydatkach	wykonanie	% udział w wydatkach
Wydatki ogółem	1 908 150,99	100,00	1 801 110,27	100,00
Aktywne formy:				
1. Staż	1 300 650,99	68,16	1 068 818,97	59,34
2. Jednorazowe środki na podjęcie działalności gospodarczej	450 000,00	23,58	460 000,00	25,54
3. Bon na zasiedlenie	157 500,00	8,26	272 291,30	15,12

Tabela23. Struktura wydatków w RPO WZ (2016-2017)

RPO WZ (2016-2017)				
Wyszczególnienie	2016		2017	
	wykonanie	% udział w wydatkach	wykonanie	% udział w wydatkach
Wydatki ogółem	1 469 727,20	100,00	2 268 309,40	100,00
Aktywne formy:				
1. Staż	637 227,20	43,36	483 477,02	21,31
2. Jednorazowe środki na podjęcie działalności gospodarczej	517 500,00	35,21	785 000,00	34,61
3. Refundacja kosztów wyposażenia lub doposażenia miejsca pracy	315 000,00	21,43	920 000,00	40,56
4. Szkolenia	0,00	0,00	79 832,38	3,52